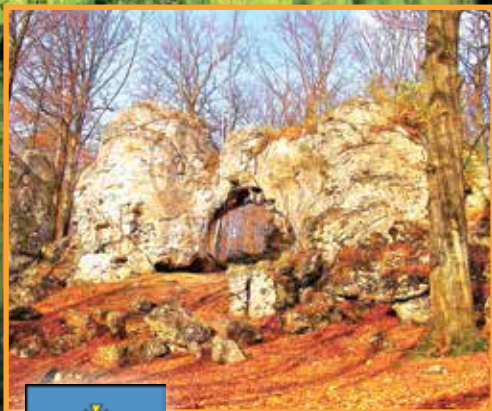


GMINA JANÓW



ZŁOTA KRAINA PSTRĄGA



www.janow.pl



Jurajskie piękno Gminy Janów

Jednym z najpiękniejszych zakątków Jury Krakowsko-Częstochowskiej są tereny gminy Janów. To tutaj zobaczymy wszystkie elementy jurajskiego krajobrazu, bogaty świat przyrody oraz cenne zabytki świeckie i sakralne. Gmina Janów (146 km²/5,9 tys. mieszkańców) leży w województwie śląskim i jest częścią powiatu częstochowskiego. Lasy zajmują w niej 52% powierzchni, a użytki rolne 45%. Gminę tworzą 22 miejscowości.

Przed milionami lat całą Jurę pokrywały wody płytkiego morza. Wtedy też na jego dno opadały pozostałości żywych organizmów, w tym: amonitów, belemnitów i gąbek. I tak powstały skaliste wapienie, które po ustąpieniu morza przybrały postać fantastycznych dolin, ostańców, jaskiń i źródeł krasowych. Wkrótce ich dopełnieniem stał się wspaniały świat roślin i zwierząt.

Gmina Janów słynie z doskonałej infrastruktury turystycznej. Jej atutami są liczne szlaki, ścieżki przyrodniczo-dydaktyczne oraz duża baza noclegowa. Dzięki temu odwiedzają ją tysiące turystów pieszych i rowerowych, taterników i grotołazów, wędkarzy oraz miłośników jazdy konnej i sportów motorowych. Ponadto gości z całej Polski przyciągają wspaniałe imprezy plenerowe, w tym: Święto Pstrąga, Jurajski Puchar Nordic Walking, Młodzieżowe Jurajskie Marsze na Orientację i Jurajska Jesień Poetycka. ■





Grota Niedźwiedzia

Najstarsze ślady osadnictwa ludzi w dolinie Wiercicy pochodzą z ok. 80 tys. lat p.n.e. Odnaleziono je w jaskini Grocie Niedźwiedziej na terenie rezerwatu Parkowe (Złoty Potok). W VIII-XI w. pobliskie wzgórze zajmowało słowiańskie Osiedle Wały. Osiedle chronione przez wały i ostrokoły zajmowało 1,8 ha powierzchni.



Rycerski Potok

Osadę Potok w XII w. założyli rycerze herbu Jelita. W latach 1304-1306 na pld. od niej stanął zamek Ostrężnik. Jego fundatorem prawdopodobnie był biskup krakowski Jan Muskata. Wkrótce też z Małopolski przybyli na te ziemie rycerze herbu Szreniawa. W XV w. oba rody miały tutaj wieże obronne, dwory, folwarki, karczmy i młyny. Często dochodziło między nimi do konfliktów i zbrojnych najazdów. Ostatecznie w 1477 r. Szreniawicy siłą zajęli dobra Jelitczyków, przybierając nazwisko Potockich. Z biegiem lat osada Potok rozrosła się i zmieniła nazwę na Potok Złoty.

Od Potockich do Krasińskich

Następnie dobrami złotopotockimi władali Silniccy, Korycińscy i Jan Aleksander Koniecpolski. Ten ostatni założył pobliski Janów, który prawa miejskie otrzymał w 1696 r. Później właścicielami miejscowych dóbr byli m.in. Szaniawscy, Lescy i Cyprian Pintowski. W 1851 r. zadłużony majątek przejął dawny generał napoleoński, hrabia Wincenty Krasiński. I to on przebudował obronny dwór w Potoku Złotym na neoklasycystyczny pałac (1852-1856). Jednocześnie był właścicielem sąsiedniego dworku, który pragnął podarować swemu synowi, Zygmuntovi Krasińskiemu. Sławny pisarz przyjechał tutaj z rodziną na krótko latem 1857 r., po czym opuścił Polskę i zamieszkał w Paryżu. Po śmierci generała złotopotocki majątek trafił w ręce dzieci poety, syna Władysława oraz córki Marii Beatrix Krasińskiej (od 1877 r.).



Pałac w Złotym Potoku wybudował generał Wincenty Krasiński. Wcześniej w tym miejscu wznosił się dwór obronny (XV w.), a później zamek z murem kurtynowym. W latach 1903-1905 pałac uległ gruntownej przebudowie wg projektu Jana Heuricha i Zygmunta Hendla. Nad jego pfn. skrzydłem górowała wysoka wieża rozebrana na polecenie polskich władz wojskowych w połowie 1939 r.

Prezydent w pałacu

Po ślubie Marii Beatrix Krasińskiej z hrabią Edwardem Raczyńskim w 1881 r. dla miejscowych ziem nastąpiły złote czasy. To wtedy pałac uległ rozbudowie i powstała słynna hodowla ryb łososiowatych. Następnymi właścicielami dóbr byli Karol i Stefania Raczyńscy. Z początkiem XX w. majątek Raczyńskich obejmował ponad 6 tys. hektarów lasów, pól i łąk. W latach 1906–1907 do dziecięcej ochronki, prowadzonej przez hrabinę Stefanię, uczęszczał przyszły wielki śpiewak, Jan Kiepura. Raczyńscy prowadzili bogate życie towarzyskie. Ich gośćmi byli m.in. marszałek Józef Piłsudski i prezydent RP, Ignacy Mościcki.

Wojenne i powojenne lata

We wrześniu 1939 r. opór Niemcom w okolicach Janowa stawiał 74. Pułk Piechoty Armii Kraków. Jednym z jego poległych oficerów był mjr Jan Wrzosek – szef polskiej ekipy na olimpiadzie w Berlinie 1936 r. Po zajęciu Złotego Potoku, Niemcy przesiedlili Raczyńskich z pałacu do dworku. W latach okupacji w tej części Jury działały silne oddziały partyzanckie AK, w tym: „Ponurego”, „Basy”, „Łosia” i „Twardego”. W grudniu 1944 r. Niemcy wywieźli z pałacu najcenniejsze dzieła sztuki i sprzęty. Natomiast resztę jego wyposażenia rozkradli rosyjscy żołnierze i szabrownicy. Po 1945 r. Raczyńskim odebrano cały majątek, a ich ziemie rozparcelowano. Później pałac i dworek przechodziły zmienne koleje losu. Były m.in. siedzibami Technikum Rolniczego, Wojewódzkiego Ośrodka Postępu Rolniczego i Muzeum w Częstochowie. W 2007 r. dworek, stanowiący własność skarbu państwa, został przekazany w użytkowanie gminie

Janów. Ta z kolei, po gruntownym remoncie, utworzyła w nim Muzeum Regionalne im. Zygmunta Krasińskiego (2008 r.). Natomiast pałac, który z ramienia skarbu państwa znajduje się pod zarządem Starostwa Powiatowego w Częstochowie, od kilku lat stoi opuszczony. ■



Karol i Stefania Raczyńscy władali dobrami złotopotockimi od 1904 r. Po odebraniu im majątku w 1945 r. zamieszkali w Łodzi. Rok później Karol Raczyński zmarł i pochowano go w złotopotockim kościele. Natomiast jego żona ostatnie lata życia spędziła w Anglii.



Dworek Krasińskiego



Studnia krasowa - Osiedle Waly

Ostańce, źródła i jaskinie

Malowniczy krajobraz gminy tworzą wapienne ostańce (378), jaskinie i schroniska skalne (35), źródła krasowe – wywierzyśka, dolina rzeki Wiercicy, stawy (22), lasy mieszane (m.in. buk, grab, dąb i sosna) oraz Pustynia Siedlecka. W świecie flory i fauny występują liczne gatunki roślin i zwierząt. Tereny gminy leżą w granicach Parku Krajobrazowego Orlich Gniazd, który obejmuje tutaj cztery rezerwy przyrody: Parkowe, Ostrężnik, Kaliszak i Bukowa Kępa. Ponadto jego tereny chroni obszar Ostoi Złotopotockiej – Natura 2000.

Rezerwy przyrody

W gminie Janów istnieją cztery rezerwy przyrody. Największym z nich, w dolinie rzeki Wiercicy, jest rezerwat krajobrazowy Parkowe (1957 r./153,2 ha). Obejmuje on m.in. źródła Zygmunta i Elżbiety, Diabelskie Mosty, Skałę z Krzyżem, Pstrągarnię Raczyńskich, grodzisko Osiedle Wały oraz jaskinię Grotę Niedźwiedzią. Dalej na południu leży rezerwat krajobrazowo-leśny Ostrężnik (1960 r./3,85 ha). W jego granicach znajdują się ruiny zamku Ostrężnik oraz jaskinie: Ostrężnicka, Wierna i Wiercica. Ich otoczeniem są lasy liściaste, które tworzą: buk, grab, jawory i wiązy. Natomiast we wsch. części gminy rozciągają się rezerwy leśne Kaliszak (1954 r./14,6 ha) i Bukowa Kępa (1996 r./52,8 ha). Ten pierwszy zachwyca starodrzewiem sosnowo-dębowym, z domieszką jodły, modrzewia i buka, a ten drugi starodrzewiem bukowym.

Ostoja Złotopotocka (2748 ha) chroni jeden z najcenniejszych fragmentów Jury Krakowsko-Częstochowskiej. Jej tereny obejmują gminy: Janów, Niegowa i Żarki. Charakterystycznym elementem ostoi są wapienie skaliste i płytowe zbudowane ze szczątków organizmów (m.in. amonitów i belemnitów), które żyły w ciepłym morzu jurajskim ok. 160 mln lat temu. Najciekawsze utwory skalne znajdują się w dolinie Wiercicy i okolicach Trzebniowa. Drzewostan ostoi tworzą buczyny: sudecka, żyzna niżowa, kwaśna niżowa oraz ciepłolubna buczyna storczykowa.



Dolina Wiercicy



Źródło Zygmunta

Malownicze ostańce i stawy wokół Złotego Potoku noszą nazwy, które nadał im Zygmunt Krasiński w 1857 r. Ten jeden z najwybitniejszych twórców polskiego romantyzmu przebywał tutaj razem z rodziną od lipca do września. Podczas długich spacerów poeta wymyślił m.in. nazwy dla Stawu Irydion, Stawu Sen Nocy Letniej i Źródeła Spełnionych Marzeń. On też zmienił nazwę miejscowości Potok na Potok Złoty.

Dolina Wiercicy

Początkiem rzeki Wiercicy (dł. 30 km) są dwa stałe źródła Zygmunta i Elżbiety (Złoty Potok) oraz okresowe źródło Zdarzeń (Ostrężnik). Mają one budowę szczelinowo-krasową, a ich wody zamieszkują kielż zdrojowy. Obecność tego skorupiaka świadczy o krystalicznej czystości źródeł. W górnym biegu szerokość rzeki wynosi 10 metrów, a głębokość sięga 2 metrów. Poniżej tworzy ona stawy przepływowe o nazwach: Zygmunt, Świętokrzyski, Szmaragdowy, Sen Nocy Letniej, Amerykan, Guców, Irydion i Elżbietki. Nieopodal stawu Sen Nocy Letniej rzekę Wiercicę zasilają także źródła Spełnionych Marzeń.

Wapienne ostańce

Jednym z najpiękniejszych ostańców tej części Jury jest Brama Twardowskiego, stojąca przy drodze Złoty Potok-Siedlec. Ma ona kształt skalnej bramy, otoczonej przez dorodne buki. Z miejscem tym wiąże się legenda o Panu Twardowskim. We wrześniu 1939 r. z Niemcami walczyli tutaj żołnierze Armii Kraków. Z kolei w lesie naprzeciw Pstrągarni Raczyńskich wznosi się Skała z Krzyżem. Jej szczyt zdobiją metalowy krzyż i herb Krasińskich wyryty w wapieniu. Niezwykle interesujący kształt ma grupa skał o nazwie Diabelskie Mosty przy drodze Ostrężnik – Złoty Potok. Ich ściany, sięgające 15 m wysokości, przecinają głębokie szczeliny. W skałach wytyczonych jest 25 dróg wspinaczkowych.



Z tym przepięknym ostańcem związana jest legenda o Panu Twardowskim. Czarnoksiężnik, zaprzędając duszę diabłu, posiadał niezwykle moce. W końcu jednak przyszedł czas zapłaty i czart zażądał jego duszy. I wtedy Pan Twardowski wskoczył na wielkiego koguta, który odbił się od skały i poleciał prosto na księżyc. Świadectwem tej legendy są ponoć trzy wgłębienia na szczycie ostańca, przypominające kształtem pazury tego koguta.



Jaskinia Ostreznicka

Tajemniczy świat jaskiń

Na terenie gminy występuje ponad 35 jaskiń, grot i schronisk skalnych. Wśród nich są m.in. jaskinie Wierna (Ostreznik/dł. 1027 m, gł. 30 m), Wiercica (Ostreznik/dł. 210 m, gł. 31 m), Ostreznicka (Ostreznik/dł. 98 m), Na Dupce (Siedlec/dł. 57 m, gł. 18 m) i Jaskinia Grota Niedzwiedzia (Złoty Potok/ dł. 76 m). Bardzo ciekawy otwór wejściowy, przedzielony skalnym filarem i z tego powodu nazywany „płucami”-ma ogólnodostępna Jaskinia Ostreznicka. Jej wnętrza tworzą system poziomych korytarzy i niewielkich komór. Bezpieczna do zwiedzania dla turystów jest także jaskinia Grota Niedzwiedzia. Podziemia jaskini składają się z obszernej komory i trzech korytarzy. W jej namulisku odnaleziono m.in. kości niedzwiedzia jaskiniowego, mamuta, lwa jaskiniowego i hieny. Turyści chętnie odwiedzają też Jaskinię Na Dupce. Z kolei do Jaskini Wiernej – najdłuższej na Jurze, mogą jedynie schodzić doświadczeni taternicy jaskiniowi.

*Podobno przed wiekami
piękną księżniczkę
i złoty skarb w Jaskini
Ostreznickiej miał odnaleźć
ubogi chłopiec. Jednak
gdy opuszczał podziemia
zabrał ze sobą tylko złoto,
zapominając o księżniczce.
I wtedy z hukiem zatrzęsnęły
się wrota jaskini, odcinając
mu piętę. Na domiar złego
brylki złota, w świetle dnia,
okazały się zwykłymi
kamieniami. Od tego
czasu okoliczna ludność
przeżywała nieszczęślika
Piętakiem.*



Pustynia Siedlecka

Jak głosi legenda, powstanie Pustyni Siedleckiej było sprawką diabła, przed którym na kogucie uciekał Pan Twardowski. W pewnym momencie czort był tak blisko czarnoksiężnika, że otworzył nawet bramy piekieł, które miały go pochłonąć. Jednak Twardowski zdołał umknąć, a piekielny ogień całkowicie wypalił okoliczne ziemie, zamieniając je w pustynię.

Pustynia Siedlecka

Zalegające tutaj piaski są pozostałością moreny czołowej lodowca i dna morskiego z okresu górnej jury (ok. 150 mln lat p.n.e.). Pustynia zajmuje 21 ha powierzchni, z czego na wolne piaski przypada ok. 13 ha. Jej roślinność tworzą sosna zwyczajna, szczotliucha siwa, wydmuchrzyca piaskowa, kocanka piaskowa, czerwec roczny i trzcinnik piaskowy. W miejscowym krajobrazie napotkamy wzniesienia dochodzące do 30 m wysokości, bezodpływowe źródło Oazę (rośliny szuwarowe) i Jaskinię Na Dupce



Rajd na pustyni

(dł. 57 m). Nazwa tej ostatniej pochodzi od „dupki”, czyli staropolskiego określenia dziury w ziemi. Według legendy z radości wypierdził ją sam diabeł, który był przekonany że już pochwycił Pana Twardowskiego.



Jaskinia Na Dupce

Buki, pstrągi i nietoperze

Bogate środowisko przyrodnicze gminy sprzyja życiu licznych gatunków roślin i zwierząt. Wiosną jej bukowe lasy zachwycają m.in. zawilcem gajowym, przylaszczką pospolitą, marzanką wonną i storczykami – buławnikiem czerwonym i wielkokwiatowym. Wśród dużych ssaków występują sarny, dziki i jelenie. Do rzadkich gatunków chrząszczy należą pachnica dębowa i kozioróg dębosz. Przedstawicielami zwierząt bezkręgowych są: kraśnik karyncki, paż królowej, siodlarka stepowa i ślimak ostrokrawędzisty. W wodach Wiercicy żyją m.in. pstrągi, minogi strumieniowe i głowacze białopłetwe. Z kolei podziemia jaskiń stanowią miejsca zimowania i letnie kryjówki kilku gatunków nietoperzy, w tym: podkowca małego i nocka dużego. Do chronionych gatunków ptaków należą m.in. dzięcioł czarny, gąsiorek, kropiatka, lerka, trzmielojad i zimorodek.

Kamieniołom Warszawski

Ten dawny kamieniołom leży na płd. wsch. od Siedlca. Zalegające tutaj pokłady wapienia należą do najbielszych na Jurze. Stąd w latach 50. XX w. ozdabiano nim fasady reprezentacyjnych gmachów Warszawy, w tym budynki Sejmu RP i Domu Chłopa. I stąd do kamieniołomu przylgnęła obecna nazwa. Jego tereny poza turystami pieszymi chętnie odwiedzają pasjonaci geologii, którzy odnajdują tu ciekawe okazy amonitów, belemnitów, ramienionogów i gąbek.



Przulaszczka pospolita

W 2006 r. w plenerach Kamieniołomu Warszawskiego kręcono zdjęcia do filmu „Summer Love”, w reż. Piotra Uklańskiego. Główne role zagrali w nim Val Kilmer, Katarzyna Figura i Bogusław Linda.



Kamieniołom Warszawski



Skala z Krzyżem

Obszary Jury Krakowsko-Częstochowskiej chroni również siedem parków krajobrazowych.

Największym z nich jest Park Krajobrazowy Orlich Gniazd (ok. 60 tys. ha), obejmujący województwa śląskie i małopolskie.

Charakterystycznym elementem jego krajobrazu są liczne pasma skalne, doliny, ostańce i jaskinie oraz ruiny średniowiecznych zamków.

Rezerваты, park i ostoja

Pierwsze starania dotyczące ochrony przyrody na terenie Złotego Potoku podjął gen. Wincenty Krasiński w poł. XIX w. Gorąco namawiał go do tego przyjaciel rodziny, zoolog i przyrodnik Antoni Waga. W 1907 r. wnuk generała, Karol Raczyński wprowadził zakaz wyrębów miejscowych lasów. Natomiast w latach międzywojennych dodatkowo ograniczył do nich wstęp. Nad przestrzeganiem tego zarządzenia czuwał specjalnie powołany strażnik leśny. W 1927 r. rewir rezerwatowy o nazwie Parkowy zajmował już 105 ha. Później obszarem chronionym stały się również źródła Zygmunta i Elżbiety, dające początek rzece Wiercicy. Obecnie w gminie Janów istnieją cztery rezerваты przyrody. Ponadto jej tereny obejmuje ptn. część Parku Krajobrazowego Orlich Gniazd oraz Ostoja Złotopotocka Natura 2000. Być może w przyszłości unikalną przyrodę gminy będzie też chronił Jurajski Park Narodowy, o co od początku lat 90. XX w. zabiegają ekolodzy. Gdyby do tego doszło, byłby to 24. park narodowy w Polsce, składający się z dwóch części- olsztyńskiej (1,1 tys. ha) i złotopotockiej (3,5 tys. ha) oraz mniejszych enklaw w gminach Żarki i Niegowa. ■



Rezerwat Parkowe



Staw Zygmunt

Gród Osiedle Wały

Na skalnym wzgórzu w rezerwacie Parkowe (Złoty Potok) zachowały się ślady grodu obronnego z pocz. VIII w. Gród miał rzut dwóch elips o łącznej powierzchni ponad 1,8 ha.

Jego wyższa część była siedzibą wodza plemienia. Od strony zach. chroniła ją 40-metrowa przepaść. Natomiast poniżej rozciągało się podgrodzie, zajmowane przez kilkuset mieszkańców. Cały gród otaczały wały ziemne, wzmocnione drewnem i kamieniami oraz suche fosy. W jego wnętrzu stały prostokątne budynki mieszkalne i gospodarcze. Kres osiedla przypadł na XII w., co wiązało się z rozwojem chrześcijaństwa na ziemiach polskich.



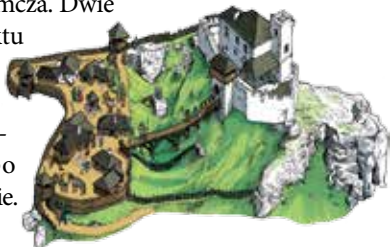
Skalne wzgórze Osiedla Wały

W złotopotockim kościele św. Jana Chrzciciela zachowały się gotyckie drzwi. Ich skrzydło ma trzy zamki i bogatą ornamentykę roślinną, wykonaną w metalu. Jak głosi podanie drzwi te przeniesiono z zamku Ostrężnik do kościoła w uroczystej procesji przed I wojną światową.



Zamek Ostrężnik

Niewielkie ruiny zamku Ostrężnik z XIV w. leżą na pld. od Złotego Potoku. Zajmują one skalne wzgórze (370 m n.p.m.), porośnięte bukowym lasem. U jego podnóża znajduje się wejście do Jaskini Ostrężnickiej. Od płn. i zach. zamykają go pionowe ściany. Ich wysokość dochodzi do 20 m. Jeszcze do niedawna sądzono, że fundatorem warowni był król Kazimierz Wielki. Jednak ostatnie badania wiążą ten fakt z krakowskim biskupem Janem Muskatą, lub rycerzem Wojciechem z Potoka. Ten ostatni miał wybudować zamek na polecenie księcia Władysława Opolczyka ok. 1386 r. Wkrótce stał się on gniazdem rycerzy rabusiów. Kres ich działalności w 1391 r. położyła ekspedycja karna króla Władysława Jagiełły. Warownia (8,9 tys. m²) składała się z zamku górnego, dolnego i podzamcza. Dwie pierwsze części obiektu z podzamczem łączył drewniany most. Bra-ma wjazdowa do zamku znajdowała się po jego południowej stronie.



Skarb pułkownika

Podczas powstania styczniowego 1863 r. w ruinach zamku Ostrężnik stacjonował oddział płk. Zygmunta Chmieleńskiego. Później wśród okolicznej ludności zaczęły krążyć opowieści o ukrytym tu przez oddział skarbie. Jeszcze do niedawna sądzono, że to tylko legenda. Jednak latem 2009 r. Muzeum Regionalne im. Zygmunta Krasińskiego w Złotym Potoku nabyło od prywatnego kolekcjonera dwa oryginalne raporty płk. Zygmunta Chmieleńskiego z 1863 r. Ich adresatem był Rząd Narodowy w Warszawie. Dokumenty sporządzone przez pułkownika, informowały o zdobyciu na Rosjanach drewnianych skrzyń. Miały one kryć broń, dwie złote monstrencje oraz ponad 1,2 mln rubli w złocie. Skarb ten miał zostać ukryty w pobliżu Jaskini Ostrężnickiej. Niestety dziś nie ma po nim najmniejszego śladu.

Młyn Kołaczew

Pierwsze młyny w dolinie rzeki Wiercicy pojawiły się w XV w. Na terenie Złotego Potoku ich właścicielami były rycerskie rody Szreniawitów i Jelitczyków. W 1473 r. istniało tu sześć młynów, z których do dziś przetrwał tylko jeden. Stoi on u ujścia stawu Sen Nocy Letniej i nosi nazwę Kołaczew. Z zachowanych dokumentów wynika, że w XV w. należał on do Piotra Potockiego, a jego młynarzem był Piotr Palis. W I poł. XIX w. młyn Kołaczew widniał na mapach Księstwa Warszawskiego i Królestwa Polskiego. Po 1945 r. stał się własnością gminnej spółdzielni produkcyjnej. W latach 50. XX w., po zdemontowaniu koła wodnego, otrzymał zasilanie elektryczne. Obecnie jego właścicielem jest osoba prywatna. Młyn Kołaczew leży na Szlaku Architektury Drewnianej Województwa Śląskiego.



Wzgórze zamku Ostrężnik

*Podobno nocami
w okolicach zamkowych
skał wyraźnie słychać
przesuwanie dębowych
skrzyń i dźwięk
przesypywanych monet.
Według legendy, to sprawka
ducha pułkownika
Chmieleńskiego, który co
jakiś czas dogląda tutaj
ukrytego skarbu.*



Młyn Kołaczew



Dworek Krasieńskiego

Murowany dworek został wzniesiony w stylu klasycystycznym. Posadowiony na planie czworoboku, ma dziewięćciostopową elewację frontową, z krótkim skrzydłem od zach. Jego fasadę akcentuje ganek, z dwiema parami toskańskich kolumn. Naczółkowy dach kryje gont.

Dworek Krasieńskiego

Dworek w Złotym Potoku (1829 r.) wybudował Stanisław Leski. W 1851 r. stał się on własnością gen. Wincentego Krasieńskiego. Generał pragnął, aby zamieszkał w nim na stałe jego syn- poeta i dramatopisarz, Zygmunt Krasieński. Ten jednak, razem z rodziną gościł tu tylko raz, latem 1857 r. (29.07– 22.09). Pobyt Krasieńskich przerwała nagle śmierć czteroletniej córki Elżbiety (12.09.), którą pochowano w krypcie kościoła św. Jana Chrzyciela. Dziesięć dni później Krasieńscy opuścili Złoty Potok i wyjechali do Paryża, gdzie wielki poeta zmarł w 1859 r. Później dworek i sąsiedni pałac przeszedł w ręce rodziny Raczyńskich. Po 1945 r. przejął go skarb państwa.

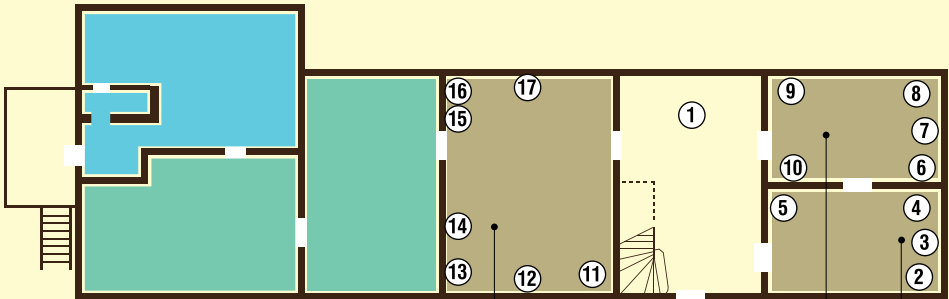
Muzeum w dworku

W latach 1985-2007 dworek był jednym z oddziałów Muzeum Częstochowskiego. Natomiast od 2008 r. jest siedzibą Muzeum Regionalnego im. Zygmunta Krasieńskiego w Złotym Potoku, będącego własnością gminy Janów. Działające w nim muzeum posiada kilkaset cennych eksponatów. Wśród nich są: obrazy, rzeźby, meble, fotografie i dokumenty związane z rodzinami Potockich, Krasieńskich i Raczyńskich. W 2009 r. wzbogaciły je także raporty płk. Zygmunta Chmieleńskiego z 1863 r., zbiory fotografii z lat 70. XIX w. i okresu międzywojennego oraz kronika rodziny Raczyńskich z lat 1929–1939.



Zygmunt Krasieński

Rzut dworku w Złotym Potoku



- wystawa stała
- wystawy zmienne
- pomieszczenia administracyjne

- ① Kasa muzeum/Punkt Informacji Turystycznej
- ② Meble pałacowe
- ③ Portret gen. Wincentego Krasińskiego
- ④ Popiersie cesarza Karakalli
- ⑤ Piec kaflowy
- ⑥ Popiersie Zygmunta Krasińskiego
- ⑦ Portret dzieci Krasińskich
- ⑧ Popiersie Elżbiety Krasińskiej
- ⑨ Portret Elżbiety Krasińskiej
- ⑩ Portret dziecięcy Zygmunta Krasińskiego
- ⑪ Pianino marki Erard
- ⑫ ⑬ ⑭ Obrazy religijne
- ⑮ Portret Marii Czetwertyńskiej
- ⑯ Portret Stanisława Czetwertyńskiego
- ⑰ Portret Elżbiety Krasińskiej

Ganek

Wejście do muzeum



Marmurowe popiersia Elżbiety i Zygmunta Krasińskich, portret ich dzieci oraz meble w stylu Ludwika XVI



Stala ekspozycja mebli i obrazów



Dawne wyposażenie pałacowe

Złotopotocki park (38,5 ha) wg projektu Franciszka Szaniora powstał w XIX i XX w. Jego drzewostan tworzą m.in.: dęby, klony, lipy i brzozy. Są tu także tulipanowce, wiązy turkiestańskie i robinia biała o obwodzie pnia 460 cm.



Pałac Raczyńskich i staw Irydion

We wnętrzu pałacu zachowały się m.in. hol z parą kolumn i dekoracją stiukową, drewniana klatka schodowa, szafy biblioteczne i kredens kuchenny. Część jego wyposażenia, w tym meble i obrazy eksponuje muzeum w sąsiednim dworku Krasińskich.



Pałac Raczyńskich

Tuż obok dworku Krasińskiego wznosi się neoklasycyistyczny pałac Raczyńskich. Obiekt ten w latach 1852–1856 wybudował gen. Wincenty Krasiński. Wcześniej stał tutaj dwór obronny (XV w.), a później zamek z murem kurtynowym. Obecną nazwę pałac otrzymał po ślubie córki Zygmunta Krasińskiego, Marii Beatrix Krasińskiej z hrabią Edwardem Raczyńskim (1877 r.). Pałac i sąsiedni dworek otacza zabytkowy park.

Przez jego środek płynie rzeka Wiercica, która tworzy tu malowniczy staw Irydion (2 ha). Nieopodal stawu znajdują się kapliczka Matki Boskiej i obelisk poświęcony wielkiemu polskiemu śpiewakowi Janowi Kiepurze. Ten ostatni w 2002 r. ufundowali mieszkańcy gminy Janów dla upamiętnienia setnych urodzin artysty.

Losy pałacu

Pałac ma dwie kondygnacje i czterospadowy dach. Od strony zach. i wsch. akcentują go wydatne ryzality. Fronton zach. zdobi taras podparty sześcioma kolumnami. Ponad nim widnieje tympanon z kartuszem herbowym Raczyńskich. Przed głównym wejściem do pałacu stoją rzeźby dwóch kamiennych lwów z tarczami herbowymi Raczyńskich (Nałęcz) i Czetwertyńskich (Pogoń Ruska). Podczas okupacji Niemcy zajęli pałac i przenieśli Raczyńskich do dworku, po czym w 1944 r. wysiedlili ich do Częstochowy. Po 1945 r. władze komunistyczne zabroniły rodzinie powrotu do Złotego Potoku, a ich dobra rozparcelowano jako pierwsze w kraju. Dziś pałac jest własnością skarbu państwa i pozostaje pod zarządem Starostwa Powiatowego w Częstochowie (od 2008 r.).



Stawy pstrągarni

Pstrągarnia Raczyńskich

Rzeka Wiercica bierze początek z krystalicznie czystych źródeł Zygmunta i Elżbiety. Fakt ten nasunął Edwardowi Raczyńskiemu pomysł założenia w okolicy hodowli ryb łososiowatych. I tak pod koniec XIX w. powstało tu gospodarstwo rybackie składające się z 32 stawów o łącznej powierzchni 132 tys. m². Jego organizacją i prowadzeniem zajął się inż. Michał Girdwoyń z Litwy. Początek miejscowej hodowli ryb dała ikra pstrąga tęczowego sprowadzona ze Stanów Zjednoczonych w 1881 r. Podobno jej cenny ładunek przybył do Złotego Potoku pod troskliwą opieką amerykańskiego senatora. I tak jeden ze stawów na jego cześć otrzymał nazwę Amerykan.

Sandacze, liny i brzany

Wkrótce hodowla ryb rozszerzyła się o inne gatunki, w tym: pstrąga strumieniowego i jeziorowego, węgorza, sandacza, lina i brzanę. Ikrę tych ryb eksportowano do Anglii, Szwecji, Danii i Holandii. W 1908 r. gospodarstwo składało się z 46 stawów (36 ha). Po wojnie złotopotocka pstrągarnia należała m.in. do Lasów Państwowych i Zespołu Gospodarstw Rybackich w Pszczynie. Natomiast dziś jest prowadzona przez prywatne Gospodarstwo Rybackie Marka Piszczały. Na miejscu można kupić świeżego pstrąga tęczowego, a także okresowo pstrąga potokowego, karpia i jesiotra. Gospodarstwo prowadzi także smażalnię ryb, która serwuje wyśmienite pstrągi i karpie z dodatkami.

Pstrągarnia Raczyńskich była jedynym tego typu gospodarstwem hodowlanym w Królestwie Polskim oraz pierwszym i największym gospodarstwem pstrągowym na terenie Europy kontynentalnej. W 1908 r. naprzeciw Skały z Krzyżem wybudowano domek dla stróżów stawowych.



Budynek wylęgarni ryb

Dwór dawnego zarządu dóbr

Naprzeciw zach. bramy wjazdowej do parku znajduje się XIX-wieczny zespół budynków dawnego Zarządu Dóbr Złotopotockich. Dziś jest on siedzibą Nadleśnictwa Złoty



Siedziba Nadleśnictwa Złoty Potok

Potok, które swoim zasięgiem obejmuje ponad 18 tys. ha terenów leśnych skarbu państwa. W głównym budynku nadleśnictwa działa izba przyrodniczo-leśna. W jej zbiorach są liczne eksponaty zwierząt, tablice dydaktyczne oraz atlasy i klucze do rozpoznawania fauny i flory miejscowych lasów. Izbę można zwiedzać od maja do października.

9 listopada 1944 r. oddział AK „Twardego” zaatakował oddział żandarmów jadący szosą przy Diabelskich Mostach. Podczas tej akcji zginęło ośmiu Niemców, w tym żandarm Julius Schubert, nazywany „krwawym Julkiem”. Bronią użytą przez partyzantów była wcześniej ukrywana w budynku schroniska przy pstrągarni.

W zakopiańskim stylu

Hrabia Karol Raczyński miał liczne pasje i zainteresowania. Był chyba pierwszym na ziemiach polskich kierowcą rajdowym i posiadaczem francuskiego trójkołowca De Dion Bouton (1897 r.). Nawiasem mówiąc, rok później ustanowił na nim rekord trasy Liege–Maestrich w Belgii. Jednocześnie kochał żeglarstwo i aktywnie działał w Polskim Towarzystwie Tatrzańskim. Złotopotockie wzgórza i skały przypominały mu Tatry, dlatego w 1935 r. nieopodal pstrągarni wzniósł oryginalne schronisko turystyczne. Obiekt ten, w stylu zakopiańskim, wybudowali górale z Podhala. Podczas okupacji

przebywały w nim osoby ukrywające się przed Niemcami, a oddział AK „Twardego” miał tu kryjówkę broni. Po 1945 r. budynek stał się własnością miejscowego PGR-u, a następnie Wojewódzkiego Ośrodka Postępu Rolniczego. Dziś jego użytkownikiem jest Ośrodek Doradztwa Rolniczego z Częstochowy.



Dawne schronisko PTT



Rzeźba wodniarki w Złotym Potoku

Zabytki świeckie i sakralne

W 2007 r. podczas prac konserwatorskich złotopotockiego ołtarza Matki Bożej dokonano sensacyjnego odkrycia. Otóż zdobiący go obraz Matki Bożej z XIX w. – namalowany na blasze, krył pod spodem XVII-wieczny wizerunek Czarnej Madonny wykonany na desce.



Kościół w Żółtym Potoku

Kościół św. Jana Chrzciciela

Fundatorami kościoła w Żółtym Potoku byli rycerze herbu Szreniawa (ok. XIII w.). W XV w. miejscową parafię tworzyły osady: Potok, Wola Ponikowa, Siedlec Wielki, Siedlec Podgórny, Pabianice, Piasek, Czepurka, Skowronów i Mirosławice. Pod koniec XVI w. kościół należał do protestantów, po czym w 1601 r. powrócił do katolików. Ta jednonawowa świątynia wielokrotnie ulegała przebudowom. Od XVIII w. dobudowywano do niej kaplicę Matki Bożej, kaplicę grobową Krasieńskich i wieżę–dzwonnice. W latach 2007–2008 ta pierwsza została poddana gruntownym pracom konserwatorsko-rekonstrukcyjnym. Dzięki temu dawny blask odzyskały jej XVII-wieczne dekoracje malarskie kopuły i ścian.

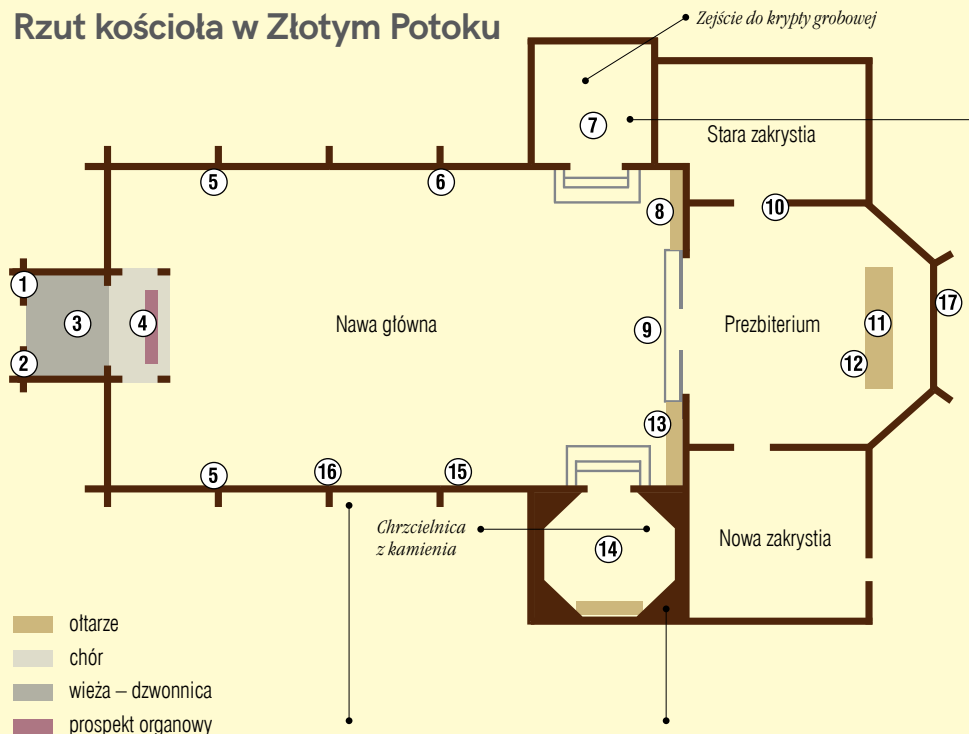
Cenne zabytki kościoła

Do cennego wyposażenia kościoła św. Jana Chrzciciela należą m.in.: ołtarz główny (1619–1645), dwa gotyckie dzwony, gotycki portal z drzwiami, organy (XVII w.) i chrzcielnica (I poł. XVIII w.). Na wewnętrznych ścianach jego nawy widnieją XVII-wieczne epitafia Jeremiego Włowieckiego i Zofii Silnickiej. Natomiast w krypcie kaplicy Krasieńskich spoczywają prochy Elżbiety – córki Zygmunta Krasieńskiego, hrabiego Karola Raczyńskiego oraz trzech jego synów. Przy wejściu do kościoła wieszają tablice ku pamięci żołnierzy Armii Krajowej, a zewnętrzną ścianę prezbiterium zdobi kapliczka z Chrystusem na krzyżu (XVIII w.).



Kaplica Matki Bożej

Rzut kościoła w Złotym Potoku



- ① Tablica żołnierzy Armii Krajowej
- ② Tablica żołnierzy Armii Krajowej
- ③ Wieża – dzwonnica
- ④ Organy
- ⑤ Stacje Drogi Krzyżowej
- ⑥ Ambona
- ⑦ Kaplica grobowa Krasieńskich
- ⑧ Ołtarz boczny Serca Jezusowego
- ⑨ Balustrada z herbami Krasieńskich
- ⑩ Gotycki portal i drewniane drzwi
- ⑪ Ołtarz główny
- ⑫ Antependium
- ⑬ Ołtarz boczny św. Anny Samotrzeciej
- ⑭ Kaplica Matki Bożej
- ⑮ Epitafium Jeremiego Włowieckiego
- ⑯ Epitafium Zofii Silnickiej
- ⑰ Kapliczka z krzyżem



Ściana z przyporami



Kaplica Matki Bożej



Okno z kaplicy Krasieńskich

Kaplica grobowa Krasieńskich

Kościół Niepokalanego Poczęcia NMP

Janowska świątynia została wzniesiona w latach 1921–1923. Poprzednio stały tutaj dwa inne kościoły – drewniany z 1709 r. i murowany z 1878 r. Ten ostatni podczas



Kościół w Janowie

I wojny światowej zniszczyły pociski niemieckiej artylerii (grudzień 1914 r.). Później przez trzy lata nabożeństwa odprawiano w plebańskiej stodole. W 1917 r. kościół prowizorycznie naprawiono, lecz w obawie przed katastrofą budowlaną ostatecznie wyburzono go w 1919 r. Wiosną 1921 r. w tym samym miejscu rozpoczęła się budowa nowej świątyni wg projektu inż. Nowakowskiego z Kielc. Przy czym zmieniono jej usytuowanie względem stron świata i z ołtarzem głównym zwróconym ku południowi. Poświęcenie kościoła nastąpiło w 1922 r.

Neobarokowa świątynia

Kościół w Janowie zdobią neobarokowy ołtarz główny i ambona z rzeźbami aniołów w tym samym stylu. Do jego wyposażenia należą m.in. kielich z XVIII w. oraz monstrancja z 1854 r. W świątyni są



Wnętrze kościoła w Janowie

polichromie z lat 80. XX w. Przy głównym wejściu do niej znajdują się dwie tablice. Pierwsza z nich upamiętnia kpt. Jerzego Kurpińskiego, dowódcę oddziału AK „Ponury”. 10 lipca 1944 r. jego żołnierze dokonali brawurowego ataku na obóz Wehrmachtu pod Myszkowem. Podczas walki zginęło 68 Niemców, a dalszych 150 odniosło rany. Działalność tego oddziału na Jurze upamiętnia również obelisk przy parkingu w Złotym Potoku. Natomiast

druga tablica oddaje cześć księdzu Leonowi Kuchcie i organiście Władysławowi Misterkowi, którzy zginęli z rąk Niemców podczas II wojny światowej.

Kościół św. Bartłomieja

W Żurawiu stoi jednonawowy kościół datowany na 1440 r. Jego fundatorem był wojewoda kaliski Jan Zaremba – właściciel Żurawia. Potwierdzeniem tego faktu jest dokument Jana Długosza z 1458 r. W XVI i XVII w. obiekt pełnił funkcję zboru protestanckiego. Mury świątyni wielokrotnie ulegały pożarom. Dlatego obecnie nosi ona cechy różnych stylów architektonicznych, w tym barokowego. W latach 1885–1886 i 1893 r. wydłużono nawę kościoła i dobudowano do niego wieżę z barokowym hełmem. Do jego wyposażenia należą m.in.: manierystyczny ołtarz główny z lat 1620–1630 (przebudowany w XIX w.), barokowe i neogotyckie ołtarze boczne, chrzcielnica z czarnego marmuru (XVIII w.) oraz neobarokowa ambona z końca XIX w.



Kościół w Żurawiu

Żydowski kirkut

Początki osadnictwa żydowskiego w Janowie sięgają przełomu XVII i XVIII w. Przed 1939 r. ich społeczność liczyła tutaj ponad 200 osób. W miejscowości istniały synagoga, szkoła i cmentarz – kirkut (1,2 ha). Podczas II wojny światowej prawie wszyscy janowscy Żydzi ponieśli śmierć w niemieckich obozach zagłady. Do dziś na terenie kirkutu zachowało się ok. 20 macew. Najstarsza z nich pochodzi z 1791 r. W latach 90. XX w. kirkut został ogrodzony i uporządkowany dzięki ocalałej z Holocaustu amerykańskiej rodzinie Jacka Salzberga. ■



Kirkut w Janowie

We wrześniu 1939 r. w okolicach Złotego Potoku walczyli z Niemcami żołnierze 7 Dywizji Piechoty Armii Kraków. Tutaj też w trzecim dniu wojny poległ mjr Jan Wrzosek – dowódca 74 Pułku Piechoty. Obelisk ku jego czci stoi w rezerwacie Parkowe.



SZLAKI PIESZE

- **Orlich Gniazd** – czerwony (Częstochowa – Kraków/163 km), w gminie 16 km: Pabianice – Złoty Potok – Ostrzężnik
- **Wąrowni Jurajskich** – niebieski (Mstów – Rudawa/160 km), w gminie 10 km: Siedlec – Ostrzężnik
- **Zamonitu** – żółty (Niegowonice – Poraj 71,5 km), w gminie 12 km
- **Walk 7. Dywizji Piechoty Wrzesień 1939** – zielony (Częstochowa – Janów 29,6 km), w gminie 15 km: Siedlec – Złoty Potok – Janów
- **Gór Gorzkowskich** – czarny (Ostrzężnik – Julianka/20 km), w gminie 19 km: Apolonka – Góry Gorzkowskie – Ostrzężnik



SZLAKI ROWEROWE

- **Orlich Gniazd** – czerwony (Kraków – Częstochowa/184,3 km), w gminie 5 km: Szczypie – Ostrzężnik
- **Zygmunta Krasieńskiego** – zielony (Częstochowa – Myszków/73 km), w gminie 14 km: Dziadówki – Janów – Złoty Potok – Ostrzężnik
- **Hotelu Kmicic** – czarny (pętla: Złoty Potok – Złoty Potok/23 km), w gminie 17 km: Złoty Potok – Bystrzanowice – Siedlec
- **Kacpra Karlińskiego** – niebieski (Złoty Potok – Olsztyn/23 km), w gminie 8 km: Siedlec – Bogdaniec – Aleja Klonów

- **Doliny Wiercicy – Ku Źródłom** (Janów – Złoty Potok – Ostrzężnik/11 km)
- **Atrakcji turystycznych** (Żarki – Niegowa – Janów/80 km), w gminie 18 km: Ostrzężnik – Siedlec – Złoty Potok – Janów
- **Szlak Architektury Drewnianej Woj. Śląskiego** (pętla częstochowska/180 km), młyn wodny Kołaczew (Złoty Potok)
- **Międzynarodowa Trasa Pielgrzymkowa Szlak Maryjny** biało-żółto-niebieski (Mariaszell – Częstochowa), Ostrzężnik – Złoty Potok – Janów – Ponik

SZLAKI KONNE

- **Stajni Wiking** (22 km), w gminie 16 km: Złoty Potok – Siedlec
- **Karawany Konnej** (Złoty Potok – Olsztyn/15 km), w gminie 8 km: Brus – Pabianice – Piasek
- **Kosmiczny** – Galeria Planet (Piasek – Złoty Potok/12 km)
- **Transjurajski Szlak Konny PTTK** – pomarańczowy (Kraków – Częstochowa/250 km). Odcinek w gminie 18 km: Ostrzężnik – Złoty Potok – Siedlec – Brus



ŚCIEŻKI DYDAKTYCZNE

- **W rezerwacie Parkowe** (4,5 km/12 przystanków), Złoty Potok – Diabelskie Mosty
- **Tropem Tajemnic** (1,7 km/8 przystanków), Źródło Zdarzeń – Jaskinia Ostrzężnicka – zamek Ostrzężnik



- **W Siedlcu** (7 km/10 przystanków), schronisko PTSM – Pustynia Siedlecka – Kadzielnia – kamieniołom Warszawski
- **Leśniczówka Dziadówki** (3,5 km), Sygontka – stawy Krasianów – Ponik
- **Złota Kraina Pstraga** (5 km/w dolinie Wiercicy)
- **Zjawisk krasowych** (8 km), Ostrzężnik – Ponik
- **Szlak Maryjny w Pabianicach** (20 kapliczek przydrożnych w obrębie wsi Pabianice)
- **Szlak Poezji i Legend Złotego Potoku**

E-AUDIO – WYCIECZKI

- **Historyczna kraina poezji** (3 km), Janów – Złoty Potok
- **Złota kraina pstraga** (3 km), Złoty Potok – Pstragarnia Raczyńskich
- **Przez jurajskie podziemia na pustynię** (2 km), schronisko PTSM w Siedlcu – Pustynia Siedlecka

QUESTINGOWA GRA TERENOWA

- **Spacer po dnie jurajskiego morza** (2 km/Złoty Potok), staw Amerykan – jaskinia Grota Niedźwiedzia – Źródło Spełnionych Marzeń – staw Amerykan

Król pstrąg

Święto Pstrąga to rodzinny piknik kulinarno-muzyczny organizowany na błoniach Złotego Potoku od 1995 r. W jego programie są m.in. zawody wędkarskie, turnieje rodzinne, konkursy w płukaniu złota, widowiska dla dzieci, koncerty muzyczne oraz prezentacje kulinarne w wykonaniu największych sław polskiej kuchni. W minionych latach gwiazdami tej imprezy byli: Magda Gessler, Karol Okrasa, Remigiusz Rączka i Pascal Brodnicki.

Wielkie dwa kije

Jurajski Puchar Nordic Walking tradycyjnie organizowany jest w gminach: Olsztyn, Janów, Dąbrowa Zielona, Mstów i Poczesna. Miłośnicy dwóch kijów rywalizują ze sobą w sześciu rundach (dł. 5-8 km) organizowanych od kwietnia do września. W imprezie biorą udział dzieci, młodzież i osoby dorosłe. O zwycięstwie w każdej z ośmiu grup wiekowych decyduje łączna liczba punktów zdobyta podczas wszystkich sześciu rund.

Kolorowe balony

Po dwudziestu latach przerwy niebo nad Złotym Potokiem ponownie uświetnią wielkie kolorowe balony. To tutaj bowiem nastąpi finał II Jurajskich Balonowych Mistrzostw Polski, rozgrywanych na terenie gmin Olsztyn i Janów. W zawodach wystartuje ok. 40 załóg z Polski i zagranicy. Niespodziankami ostatniego dnia imprezy będą Podniebny Festiwal Jazzu Tradycyjnego „Swining Golden Stream” oraz pokazy laserów i sztucznych ogni na błoniach Złotego Potoku. ■



WYBRANE IMPREZY W GMINIE

- Jurajski Puchar Nordic Walking (Złoty Potok)
- Młodzieżowe Jurajskie Marsze na Orientację (Siedlec - Złoty Potok)
- Dzień Dziecka (Bystrzanowice Dwór)
- Pustynna Ośmiornica (biegi na Pustyni Siedleckiej)
- Ogólnopolski Maraton Rowerowy MTB (Żarki - Niegowa - Złoty Potok)
- Turniej Sołtysów gminy Janów (Siedlec)
- Jurajskie Balonowe Mistrzostwa Polski (Olsztyn - Złoty Potok)
- Podniebny Festiwal Jazzu Tradycyjnego Swining Golden Stream (Złoty Potok)
- Święto Pstrąga (Złoty Potok)
- Jazz w Stajni Wiking (Złoty Potok)
- Złoty Eurazjerów - marszobięgi z psami (Złoty Potok)
- Dożynki Gminy Janów (Borek - Złoty Potok)
- Święto Pieczonego Ziemniaka (Ponik)
- Jurajska Jesień Poetycka (Złoty Potok)
- Otwarte Mistrzostwa Powiatu Częstochowskiego w Nordic Walking - Memoriał Mariana Grzanki (Janów - Złoty Potok)

INSTYTUCJE

Urząd Gminy w Janowie
42-253 Janów
ul. Częstochowska 1
tel. 34 327 80 48
fax 34 327 80 81
gmina@janow.pl
turystyka@janow.pl
www.janow.pl

Muzeum Regionalne
im. Z. Krasińskiego
w Złotym Potoku
ul. Kościuszki 11
tel. 34 329 11 62

Stowarzyszenie Partnerstwo
Północnej Jury
Złoty Potok
ul. Kościuszki 7
tel. 34 327 89 43
www.jura-ppi.pl

Nadleśnictwo Złoty Potok
Złoty Potok
ul. Kościuszki 2
tel. 34 329 11 70
www.katowice.lasy.gov.pl

OBIEKTY NOCLEGOWE

Bystrzanowice–Dwór

Dwór Bystrzanowice (9 miejsc)
ul. Ogrodowa 1
tel. 601 887 037
www.bystrzanowice.com

Piasek

Motel Jurajski Gród (90 miejsc)
ul. Częstochowska 14
tel. 722 130 101
www.jurajskigrod.pl

Ponik

OW Caritas (120 miejsc)
ul. Wczasowa 5
tel. 34 327 82 46
www.ponik.czest.pl

OW ZHP (50 miejsc)
ul. Przyrowska
tel. 34 327 80 66

Siedlec

Schronisko PTSM (55 miejsc)
ul. Szkolna 8
tel. 34 327 85 12
601 057 180
schroniskosiedlec@interia.pl

Złoty Potok

Hotel Kmicic *** (150 miejsc)
ul. mjr. J. Wrzoska 35
tel. 34 327 80 64
www.hotel-kmicic.pl

Schronisko PTSM (60 miejsc)
ul. Kościuszki 5/2
tel. 34 327 80 67

AGROTURYSTYKA

Janów

Wiesława Jadczyk (9 miejsc)
ul. Żurawska 24
tel. 34 327 84 69

Ponik

Halina Markowska (8 miejsc)
ul. Wczasowa 24
tel. 605 371 484

Jerzy Motloch (20 miejsc)
ul. Kosynierów 3
tel. 603 251 959

Michał Napora (7 miejsc)
ul. Gajowych 1
(gajówka Sygontka)
tel. 606 678 415

Siedlec

Danuta Górecka (6 miejsc)
ul. Tartaczna 48
tel. 34 327 85 21

A. i R. Kiedrzyńscy (4 miejsca)
ul. Leśna 17
tel. 608 108 492

Barbara Michalik (6 miejsc)
ul. Szkolna 35
tel. 34 327 85 54

M. Szaniewska (14 miejsc)
ul. Częstochowska 1a
tel. 601 638 633

Złoty Potok

Alina Badura (4 miejsca)
ul. Klonowa 5
tel. 34 327 84 41

Aleksandra Czesna (9 miejsc)
ul. ks. Wdowickiego 4
tel. 607 835 729

Iwona Cykowska (7 miejsc)
ul. mjr. J. Wrzoska 8
tel. 514 634 269

Teresa Gorzkowska (8 miejsc)
ul. Sikorskiego 31
tel. 34 327 82 61

Małgorzata Kapral (9 miejsc)
pl. św. Jana Chrzyciela 4
tel. 508 470 217

Jan Kot (6 miejsc)
ul. Krasińskiego 37
tel. 34 327 83 01

Sławomir Krzyształowski
(10 miejsc)
ul. Sikorskiego 19
tel. 665 170 420

Danuta Leszczyńska (3 miejsca)
ul. Kościuszki 1/3
tel. 601 460 636

Zofia Marcjanek (6 miejsc)
ul. Sikorskiego 6
tel. 34 329 11 34

Barbara Pietrzak (4 miejsca)
ul. Wenikajtysa 8
tel. 516 120 639

Leszek Pilarski (20 miejsc)
ul. Kościuszki 8/1
tel. 607 989 228

Krzysztof Radosz (10 miejsc)
pl. św. Jana Chrzciciela 20
tel. 34 329 11 22

Barbara Śrubarczyk (12 miejsc)
ul. Kościuszki 65
tel. 34 327 83 78

Anna Wnęk (5 miejsc)
ul. Partyzantów 4
tel. 34 327 81 36

Żuraw

Lech Małagowski (10)
ul. Lipnicka 72 c
tel. 604 139 043
www.chatapodzurawiemnajurze.pl

GASTRONOMIA

Piasek

Restauracja Jurajski Gród
ul. Częstochowska 14
tel. 722 130 101

Złoty Potok

Bar Rumcajs
ul. Kościuszki 61
tel. 34 329 10 52

Bistro Złota Jura
ul. Kościuszki 21
tel. 34 300 03 77

Na Grobli
(7 obiektów sezonowych)

Restauracja Kmicic
ul. mjr. J. Wrzoska 35
tel. 34 327 82 51

Restauracja Źródłana
ul. Kościuszki 73
tel. 34 327 82 02

Smażalnia Pstragarnia
ul. Kościuszki 100
tel. 34 327 80 76

INNE ATRAKCJE

Janów

Galeria Po schodkach
ul. Częstochowska 1
tel. 34 327 80 48

Okraglik

Leśna Ostoja
Okraglik 6a
tel. 607 645 925
(wycieczki edukacyjne
tramwajem na kołach)

Pabianice

Bractwo Rycerskie
Drużyna Żelaznego Wilka
Pabianice 41
tel. 661 814 057

Piasek

Lecholand
tel. 509 175 621
(Jurajski Karawana Konna,
Zaczarowany Las i Galeria
Planet)

SkilZone Paintball
ul. Częstochowska 14
tel. 661 282 943

Park Miniatur Zamków
Jurajskich
ul. Częstochowska 14
tel. 722 130 101

Złoty Potok

Boiska piłki
plażowej i nożnej
– przy stawie Amerykan
tel. 506 105 336

Boisko Orlik
– zespół parkowo-pałacowy
tel. 34 327 80 08

Jurajski Park Linowy
ul. mjr. J. Wrzoska (przy parkingu)
tel. 664 450 692

Korty tenisowe
tel. 34 237 81 94

Pstragarnia – A.M. Piszczala
Złoty Potok, ul. Kościuszki 100
tel. 34 327 80 76
(sprzedaż i smażalnia ryb)

Stajnia Wiking
ul. Kościuszki 8/1
tel. 607 989 228

PARKINGI

Złoty Potok

- ul. mjr. J. Wrzoska
- przy zespole pałacowo-parkowym
- przy Diabelskich Mostach – obok skrzyżowania dróg do Żarek i Siedlca



INFORMACJA TURYSTYCZNA

Urząd Gminy w Janowie
Janów, ul. Częstochowska 1
tel. 34 327 80 48 wew. 15
e-mail: turystyka@janow.pl
www.janow.pl

Gminna Biblioteka
Publiczna w Janowie
42-253 Janów
ul. Częstochowska 1
tel. 34 366 16 09

Muzeum Regionalne
im. Zygmunta Krasieńskiego
Złoty Potok, ul. Kościuszki 11
tel. 34 329 11 62

Schronisko PTSM
Siedlec, ul. Szkolna 8
tel. 34 327 85 12
tel. kom. 601 057 180

**Muzeum Regionalne im. Zygmunta
Kraśnińskiego w Żłoty Potoku**
zaprasza do zwiedzania ekspozycji stałej
oraz wystaw czasowych

Żłoty Potok
ul. Kościuszki 11
tel.: 34 329 11 62
e-mail: muzeum@janow.pl



Sezon letni:

od 1 kwietnia do 31 października

Pon. - Pt. 9.00 - 17.00

Sob. - Niedz. 10.00 - 18.00

Sezon zimowy:

od 1 listopada do końca marca

Pon. - Pt. 8.00 - 16.00

Sob. - Niedz. nieczynne



Spółdzielnia Socjalna ŻŁOTA JURA

- bistro
- warsztaty edukacyjno –
– rękodzielnicze
- wycieczki
- pielęgnacja terenów
zielonych
- sklep stacjonarny oraz
internetowy



42-253 Żłoty Potok
ul. Kościuszki 21
tel. 34 300 03 77
www.zlotajura.pl

Bistro ŻŁOTA JURA

Zapraszamy na pyszne jedzenie!

poniedziałek: 13.00 - 16.00
wtorek - piątek: 13.00 - 17.00
sobota: 12.00 - 18.00
niedziela: 12.20 - 18.00




Hotel Kmicic
BELVEDERE & SPA

Hotel Kmicic
BELVEDERE & SPA

Złoty Potok
ul. Majora J. Wrzoska 35
tel. 34 327 82 51
www.hotel-kmicic.pl

PSTRĄGARNIA

wł. A.M. Piszczala



*Serdecznie zapraszamy nad piękne
złotopotockie stawy oraz na naszego
wyśmienitego pstrąga!*

CAŁOROCZNA SPRZEDAŻ RYB

Złoty Potok
ul. Kościuszki 100
tel. 34 327 80 76
www.pstragarnia.pl

SZKOLNE SCHRONISKO MŁODZIEŻOWE W SIEDLCU

Siedlec ul. Szkolna 8, 42 - 253 Janów woj. śląskie
tel. 34 3278512; 601 057 180
schroniskosiedlec@interia.pl www.schroniskosiedlec.cba.pl



POLECAMY

- 55 miejsc noclegowych w salach wieloosobowych,
- łazienki z natryskami,
- kuchnię samoobsługową,
- stołówkę,
- świetlicę,
- apartament rodzinny składający się z trzech pokoi dwuosobowych, własnej kuchni oraz łazienki,
- obozy i zielone szkoły,
- boiska sportowe,
- plac zabaw,
- miejsce na ognisko.



„W Zielonym Domu” Gospodarstwo Agroturystyczne

Zapraszamy do dwóch 4-osobowych pokoi. Każdy z nich posiada oddzielne wejście, łazienkę i w pełni wyposażony aneks kuchenny.

Zapewniamy możliwość spokojnego wypoczynku z dala od innych zabudowań i hałasu komunikacji, w bliskim kontakcie z przyrodą.

Nasze gospodarstwo jest świetną bazą wypadową do zwiedzania Jury Krakowsko - Częstochowskiej.

Halina Markowska
Ponik ul. Wczasowa 24
Gmina Janów, 42-253 Janów
Tel. 34 3278 199, 605 371 484
www.jura.tur.pl/markowska



Zapraszamy przez cały rok!

STAJNIA WIKING



ZAPRASZA PRZEZ
CAŁY ROK!

- nauka jazdy konnej
- jazdy w terenie
- jazdy na maneżu lub w krytej ujeżdżalni
- rajdy konne
- przejażdżki bryczką, kuligi, ogniska
- noclegi, kuchnia polska

Złoty Potok

ul. Kościuszki 8/1

tel.: 34 327 81 19,

607 989 228

LECHOLAND

OAZA Firma Turystyczno-Gastronomiczna
Częstochowa, ul. Sportowa 62
tel. 34 363 13 65, www.lecholand.pl



LECHOLAND - to umowny obszar Jury Krakowsko-Częstochowskiej, na którym organizujemy imprezy plenerowe. Jego granice wyznacza orbita Plutona z naszej Galerii Planet, a słońce znajduje się w Piasku. Gwarantujemy wspaniałą zabawę i pełny relaks!



- Jurajska Karawana Konna
- Wycieczka do Zaczarowanego Lasu
- Kosmiczny Szlak Turystyczny – Galeria Planet
- Tabory Cygańskie
- Kuligi



Miejsce organizowanych imprez:
Piasek, ul Leśna (Chata za Wsią)
tel.: 509 175 621, 509 175 662

SPIS TREŚCI

Jurajskie piękno Gminy Janów	1
Z dziejów Ziemi Janowskiej	2
Krajobraz i przyroda	5
Zabytki świeckie i sakralne	12
Pieszko, rowerem, konno... ..	24
Gmina Janów zaprasza!	25
Informator Praktyczny	26
Reklamy	28



Wydawca:

ALATUS Media-Jerzy Pleszyniak
40-657 Katowice
ul. Zbożowa 42B
tel. 602 718 002,
602 709 959

Teksty: Jerzy Pleszyniak

Projekt graficzny: ALATUS Media

Zdjęcia: I. Bartkowiak, T. Gębuś, K. Lampa,
M. Ceroń, A. Tyc, A. Markowski, ALATUS
Media i archiwum Gminy Janów

Korekta: Edyta Antoniak-Kiedos

© ALATUS Media

Katowice 2018 - Wydanie I

ISBN 978-83-949725-2-6

GMINA JANÓW - ATRAKCJE TURYSTYCZNE



Legenda mapy

- hotel
- schronisko PTSM
- agroturystyka
- noclegi, pole namiotowe
- informacja turystyczna
- bar, restauracja
- ośrodek jeździecki

- 1 Kościół św. Bartłomieja
- 2 Lecholand (m.in. Zaczarowany Las)
- 3 Cmentarz żydowski
- 4 Kościół Niepokalanego Poczęcia NMP
- 5 Stajnia Wiking
- 6 Muzeum Regionalne im. Zygmunta Krasińskiego
- 7 Staw Irydion
- 8 Pałac Raczyńskich
- 9 Kapliczka św. Brata Alberta Chmielowskiego
- 10 Kościół św. Jana Chrzciciela
- 11 Staw Amerykan
- 12 Pustynia Siedlecka
- 13 Jaskinia Na Dupce
- 14 Grota Niedźwiedzia
- 15 Źródło Spełnionych Marzeń
- 16 Obelisk mjr. J. Wrzoska
- 17 Młyn Kołaczew
- 18 Staw Nocy Letniej
- 19 Pstrągarnia Raczyńskich
- 20 Stawy Czarny i Zygmunt
- 21 Brama Twardowskiego
- 22 Źródła Elżbiety
- 23 Źródła Zygmunta
- 24 Osiedle Wały
- 25 Skala z Krzyżem
- 26 Kamieniołom Warszawski
- 27 Diabelskie Mosty
- 28 Jaskinia Ostreżnicka
- 29 Okresowe Źródła Zdarzeń
- 30 Ruiny zamku Ostreżnik
- 31 Dworek w Bystrzanowice-Dwór