



## Wyobrażenie ziemi, piekła, czyścica i raju w *Boskiej komedii*

- [Wprowadzenie](#)
- [Przeczytaj](#)
- [Ilustracja interaktywna](#)
- [Sprawdź się](#)
- [Dla nauczyciela](#)

### Bibliografia:

---

- Źródło: Dante Alighieri, *Piekło, Pieśń IV, w. 31–69*, [w:] tegoż, *Boska komedia*, tłum. A. Świderska, Kęty 1999, s. 35–36.
- Źródło: Dante Alighieri, *Piekło, Pieśń III, w. 34–72*, [w:] tegoż, *Boska komedia*, tłum. A. Świderska, Kęty 1999, s. 30–31.
- Źródło: Dante Alighieri, *Czyściec, Pieśń IV, w. 31–90*, [w:] tegoż, *Boska komedia*, tłum. A. Świderska, Kęty 1999, s. 218–220.
- Źródło: Dante Alighieri, *Raj, Pieśń XXVIII, w. 31–90*, [w:] tegoż, *Boska komedia*, tłum. A. Świderska, Kęty 1999, s. 218–220.



## Wyobrażenie ziemi, piekła, czyśćca i raju w *Boskiej komedii*

Domenico di Francesco, „Dante i jego Boska komedia”

Źródło: domena publiczna.

W wielu religiach za bardzo ważny element wierzeń uważa się ideę zaświatów, gdzie trafia się po śmierci. Jakość pośmiertnego bytowania łączy się m.in. z karami, jakie spotykają tych, którzy za życia przeciwstawiali się bogom lub Bogu. Wyobrażeń dotyczących krainy przeznaczonej dla ludzi potępionych jest niemało. Jedną z wizji takiego miejsca zawiera *Boska komedia* Dantego. O znaczeniu tego dzieła dla ukształtowania się koncepcji kar za grzechy świadczy m.in. fakt, że związek frazeologiczny „sceny dantejskie” wszedł do powszechnego obiegu. Gdy chce się powiedzieć o czymś wstrząsającym, używa się właśnie tego frazeologizmu, kojarzonego z *Piekłem*, jedną z części poematu Dantego. Jednak w *Boskiej komedii* zaświaty składają się też z czyśćca i nieba.

### Twoje cele

- Na podstawie analizy i interpretacji wybranego fragmentu *Boskiej komedii* Dantego scharakteryzujesz jedną z grup ludzi znajdujących się w zaświatach.
- Wyjaśnisz, od czego zależą opisane w *Boskiej komedii* kary dla ludzi umieszczonych w piekle i czyśćcu.
- Zinterpretujesz wybrane cytaty z *Boskiej komedii*, aby wyjaśnić ich przenośny sens.
- Ustalisz, jakie zadania mają aniołowie względem ludzi i Boga.

# Przeczytaj

---

## Zaświaty jako przestrzeń dla dusz

Większość religii zakłada, że istnienie człowieka nie kończy się wraz ze śmiercią fizyczną – dusza czy też duch istnieją nadal. Pośmiertny byt nie musi łączyć się z ponoszeniem kary lub otrzymaniem nagrody. Na przykład we wczesnym judaizmie istniało przekonanie, że po zgonie wszyscy ludzie trafiają do Szeolu (Otchłani) i są tam traktowani jednakowo, niezależnie od tego, jacy byli za życia. O takim samym losie pośmiertnym mówiły mity germańskie – według nich dusze także trafiały do podziemnej krainy zwanej Hel, gdzie trwały w letargu.



William-Adolphe Bouguereau, *Dante i Wiryliusz w piekle*

Źródło: domena publiczna.

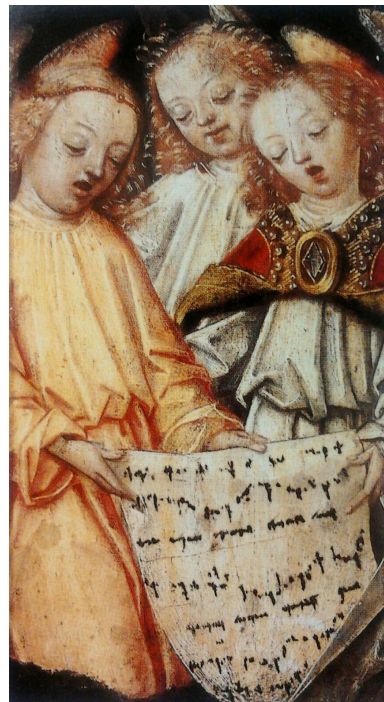
Jednak brak koncepcji nagród i kar nie dotyczy wszystkich religii. Można dostrzec np. ewoluowanie pod tym względem mitologii greckiej. Z czasem Grecy zaczęli wyobrażać sobie, że szlachetni ludzie trafiają na Wyspy Szczęśliwe, by tam zaznawać wiecznego spokoju. Ci natomiast, którzy działali przeciwko bogom, trafiali do Tartaru – najniższej krainy w podziemiach, przeznaczonej dla zbuntowanych bogów i tych dusz, które muszą cierpieć niekończące się męki.

## Chrześcijańskie zaświaty

Chrześcijańskie wyobrażenia na temat krain pośmiertnych mają źródła w Biblii. Jednak zawarte w Piśmie Świętym opisy są nieliczne i bardzo nieprecyzyjne. Już na początku chrześcijaństwa wizje zaświatów zaczęto budować, wykorzystując wyobrażenia wywodzące się z innych religii, a nawet niechrześcijańskich utworów literackich, oraz o treść [apokryfów](#), które odzwierciedlały wierzenia ludowe.

Stamtąd przejęto ideę dotyczącą piekła – krainy dla grzeszników i diabłów, oraz nieba (raju niebiańskiego), w którym mają przebywać dusze zbawione w towarzystwie aniołów i samego Boga.

[Dychotomiczny](#) podział zaświatów utrzymywał się do XII wieku. Wówczas ukształtowała się koncepcja czyścica (łac. *purgatorium*). Zakłada ona, że poza wiecznym niebem i piekłem istnieje też kraina, do której udają się dusze na pewien okres po to, by po odbyciu kary trafić ostatecznie do raju. Ideę czyścica popierali przede wszystkim teologowie związani z paryską Sorboną, wskazując na jej biblijne korzenie. W czasach Dantego była już ona powszechnie przyjęta przez zachodnie chrześcijaństwo, choć później zanegowali ją przedstawiciele kościołów protestanckich. Istnienie czyścica stało się dogmatem jedynie w katolicyzmie.



Master of the Bonn Diptych, *Chór anielski*  
Źródło: domena publiczna.

### Zaświaty u Dantego

Tworząc swój alegoryczny poemat o wędrówce przez piekło, czyściec i raj niebiański, Dante odwoływał się do różnych źródeł. Poza Biblią i teologicznymi traktatami inspiracją dla włoskiego pisarza były liczne, zazwyczaj anonimowe utwory o charakterze wizji. Zawierały one historie ludzi, którzy za życia trafili w zaświaty i stamtąd wrócili, by przekazać relację z pobytu w piekle czy niebie, rzadziej – w czyścicu. Dante korzystał z tych wizji, jednak jego wyobrażenie zaświatów jest bardzo indywidualne. *Boska komedia* przedstawia przemyślaną koncepcję trzech krain, do których udają się dusze po śmierci. Propozycja włoskiego twórcy przewyższa wcześniejsze nie tylko jakością literacką i rozmachem, ale też rygiorem logicznym. Struktura zaświatów w *Boskiej komedii* jest przedstawiona bardzo konsekwentnie. Zostały w niej opisane trzy krainy wyraźnie oddzielone od siebie, a przy tym zbudowane w sposób [paralelny](#).

### Piekło w *Boskiej komedii*

### Czyściec w *Boskiej komedii*

### Raj w *Boskiej komedii*

## Logika konstrukcji zaświatów w *Boskiej komedii*

Dante przedstawił wizję, która ukazuje bardzo logicznie skonstruowane zaświaty. Każda z krain składa się z dziewięciu części. W ich obrębie zachowana zostaje zasada hierarchizacji – kolejną część zapełniają coraz bardziej grzeszne albo coraz bardziej cnotliwe dusze. Trójcy Świętej odpowiada jej odwrotność: Lucyfer z trzema paszczami, przy czym Bóg i Szatan umiejscowieni są na dwóch biegunach: demon zajmuje najniższą z możliwych pozycji, Stwórca góruje nad wszystkim i wszystkimi.



Trójca Święta: Bóg Ojciec, Jezus Chrystus, Duch Święty

Źródło: domena publiczna.

## Słownik

### apokryf

(gr. *ápókryphos* – ukryty, tajemny) – utwór o tematyce religijnej, ale nieuznawany przez Kościół za dzieło natchnione, a tym samym niewchodzący w skład kanonu biblijnego. W znaczeniu ogólniejszym – każde dzieło, wobec którego istnieją podejrzenia, że podane w nim autorstwo jest niezgodne z rzeczywistością

### poemat

obszerny utwór wierszowany obejmujący ciąg wydarzeń tworzących fabułę lub dokładny opis

### dychotomiczny

(gr. *dichotomos* – przecięty na dwie części) – dwudzielność, podział na dwie części

paralelny

(łac. *parallela* – linia równoległa) – podobny, analogiczny

# Ilustracja interaktywna

---

## Polecenie 1

Sporządź dokładny opis jednego spośród zamieszczonych w galerii interaktywnej dzieł plastycznych. W opisie użyj cytatu z *Boskiej komedii* Dantego.

## Polecenie 2

Wyjaśnij, dlaczego według Dantego do piekła trafiają wielcy twórcy antyczni.

Andrea del Castagno, *Dante Alighieri*, ok. 1450

Źródło: domena publiczna.

# Sprawdź się

---

## Teksty do ćwiczeń

(( Dante Alighieri

### ***Piekiełło, Pieśń III, w. 34-72***

A ja bez myśli stojąc i pamięci,  
rzekłem: – „Cóż to jest co słyszę struchlały?

Co to za ludzie takim bólem zjęci?”

A mistrz odpowie: – „Taki los dostały  
w udziale dusze smutne i mizerne  
tych, co bez hańby żyli i bez chwały.

Przyszły tu między anioły niewierne,  
które się przeciw Bogu nie zwróciły  
i nie szły za Nim, lecz zostały bierne.

Wygnaane z niebios, których piękność ćmiły;  
piekiełło nie chciało przyjąć w swe otchłanie,  
bo z nich źli chluby nie mają, ni siły.”

A ja znów: – „Co tak straszne go w ich stanie,  
że taką burzę podnoszą żałości?”

Mistrz odrzekł: – „Krótko odpowiem. Ich trwanie  
tyle jest marne i pełne podłości,  
że łaknąc próżno śmierci co wyzwała,  
każdy z nich losu innego zazdrości.

Ich smutna sława po ziemi się wala,  
przez sprawiedliwość i litość wżgardzona.

Dość mowy o nich; patrz, i mijaj z dala.”

Patrzę i widzę, jak wirem niesiona  
wielka chorągiew, wciąż się kręcąc, biegła,  
niegodna swoje rozwinąć znamiona.

A za nią ciżba ludu tak rozległa,  
iż mi uwierzyć było rzeczą nową,



że taka liczba śmiercią już poległa.  
Gdy rozpoznałem postać tę i ową,  
dostrzegłem także tego cień nieśmiały,  
co przez nikczemność splamił się odmową.  
Pojąłem zaraz, że ten orszak cały  
składał się z grzesznych, co Bogu niemili,  
również niemili wrogom Jego chwały.  
Tych nieszczęśliwych, co nigdy nie żyli,  
tu obnażonych, kłuły straszne roje  
os i komarów, że aż krwią broczyli,  
a z krwią łyzy razem przelewali swoje,  
co tak zmieszane, spod ich nogi chciwie  
wstrętnych robaków połykały zwoje.

Źródło: Dante Alighieri, *Piekieło, Pieśń III*, w. 34–72, [w:] tegoż, *Boska komedia*, tłum. A. Świdwerska, Kęty 1999, s. 30–31.

## ☞ Dante Alighieri

### **Czyściec, Pieśń IV, w. 31–90**

Szliśmy, gdzie skała w wąwóz się rozpada  
ścianę pochyło skłaniając ku ścianie,  
iż ręka nodze się w pomoc układa.

[...]

Szczyt był wyniosły, niedościgły okiem  
i spadał ścianą prawie że pionową.

[...]

- Już tylko trochę, synu! - rzekł wesoło  
i palcem wskazał nieco wyżej drogi,  
gdzie występ skalny ścianę obiegł wkoło.

Tak mi te słowa dodały ostrogi,  
że na czworaku z trudem się wdrapuję,  
aż na tym gzymsie postawiłem nogi.

[...]

„Lecz powiedz, choć mię słabość moja wstydzi,  
zali nam długo iść? Bo szczyt ten sięga

wyżej niżeli oko moje widzi.”

Onci zaś do mnie: - „Taką jest potęga  
tajemna góry tej, że męczy zrazu,  
a zaś im wyżej, tym mniejsza mordęga.  
Przeto gdy będziesz po tych złomach głazu  
stąpił tak lekko jak łódź płynie z wodą,  
że szczyt już bliski, zrozumiesz od razu.”

Źródło: Dante Alighieri, *Czyściec, Pieśń IV, w. 31-90*, [w:] tegoż, *Boska komedia*, tłum. A. Świdorska, Kęty 1999, s. 218-220.

☞ Dante Alighieri

### **Raj, Pieśń XXVIII, w. 31-90**

I usłyszałem, jako chórom chóry  
śpiew podawały, tego czcząc, co trzyma  
i trzymać będzie w dłoni bieg natury.

Ona zaś, która jasnymi oczyma  
Czyta w mej duszy, rzekła: „Pierwsze koła  
zastęp **Serafów** i Cherubów ima;

Tak chyżo biegną, jako każde zdoła,  
aby się punktem zdać w świetlanym pędzie  
na wzór Onego, co je **k'sobie**.

Tamte zaś, co się toczą w dalszym rzędzie,  
miłości pewne, nazwę Tronów noszą i pierwszy  
trójkąt nimi zawarty będzie.

Trza ci zaś wiedzieć, że onych rozkoszą jest to,  
że każdy najgłębiej spoziera  
tam, gdzie się wszystkie tęsknoty rozproszą.

[...]

Następna trójca blaskami kwitnąca  
w onej krainie, kędy wieczne maje,

że **Strzelec** liści i nocą nie strąca,

wciąż się *Hosanna!* pieśnią słyszeć daje  
na trzy melodie, które trzema dźwięczą  
tonami szczęścia, iż trójdźwięk powstaje.

W onej hierarchii trzy boskości wieńczą,  
bo: Panowania, Moce i Potęgi  
drugim trójkolem sferę przenajświętszą.

Dwa przedostatnie mieszczą w sobie kręgi  
wpierw Książąt, potem Archaniołów chóry;  
Igrzysk Anielskich są najwyższe **łęgi**.

One zastępy wciąż patrzą do góry,  
sięgając przy tym w dół, że wciąż do pana  
same ciągnione, **bratnie ciągną wtóry**.

Źródło: Dante Alighieri, *Raj, Pieśń XXVIII*, w. 31–90, [w:] tegoż, *Boska komedia*, tłum. A. Świdorska, Kęty 1999, s. 218–220.

Pokaż ćwiczenia:   

## Ćwiczenie 1



Zaznacz poprawne wyrazy lub grupy słów.

W *Boskiej komedii* Dantego każda z krain w zaświatach składa się z dziwięciu / siedmiu części. W piekle znajdują się kręgi / piętra; czyściec składa się z przedpiekla, tarasów oraz raju ziemskiego / przedniebia; natomiast w raju są sfery / planety.

## Ćwiczenie 2



Dante go po zaświatach oprowadzają:

Merkury

Wergiliusz

Charon

diabły

Beatrycze

## Ćwiczenie 3



W centrum piekła znajdują się:

Kasjusz, Brutus i Cezar

Merkury, Wenus, Mars

Wergiliusz, Charon, Lucyfer

Kasjusz, Brutus i Judasz

## Ćwiczenie 4



W *Pieśni trzeciej* opisano pewną kategorię ludzi słowami: „nieszczęśliwi, co nigdy nie żyli”. Zinterpretuj ten opis i wyjaśnij, jak można go zrozumieć.

## Ćwiczenie 5



W Apokalipsie św. Jana jeden z chrześcijańskich kościołów został określony następująco: „Znam twoje czyny, że ani zimny, ani gorący jesteś. Obyś był zimny albo gorący!”<sup>1</sup>.

Sformułuj odpowiedź na pytanie, czy przywołany cytat można wykorzystać do charakterystyki osób przedstawionych w *Pieśni trzeciej* należącej do *Piekti*. Odpowiedź uzasadnij.

## Ćwiczenie 6



Ustosunkuj się do pytania, czy kara zadawana osobom, które nie potrafią dokonać odpowiednich wyborów moralnych, ma charakter wyłącznie duchowy? Odpowiedź uzasadnij, przywołując odpowiedni cytat.

## Ćwiczenie 7



Ludzie niezdecydowani zostali umieszczeni w przedpieklu. Przedstaw przyczyny, które mogły zadecydować o tym, że znaleźli się oni na samym początku miejsca przeznaczonego dla potępionych dusz.

## Ćwiczenie 8



W *Pieśni czwartej* należącej do *Czyśćca* Wergiliusz przedstawia górę, na którą mają się wspinać, słowami: „Taką jest potęga / tajemna góry tej, że męczy zrazu, / a zaś im wyżej, tym mniejsza mordęga.”<sup>2</sup>.

Wyjaśnij, w jaki sposób te słowa charakteryzują cały czyściec.

## Ćwiczenie 9



Opisz główne zadanie aniołów i sposób, w jaki je realizują. W swojej wypowiedzi użyj odpowiednio dobranych cytatów.



Umieść w odpowiednim kręgu nazwę chóru wymienionego w *Boskiej komedii* Dantego.

Krąg	Chór
1.	<input type="text"/>
2.	<input type="text"/>
3.	<input type="text"/>
4.	<input type="text"/>
5.	<input type="text"/>
6.	<input type="text"/>
7.	<input type="text"/>
8.	<input type="text"/>
9.	<input type="text"/>

### Praca domowa

Jednym z zagadnień podejmowanych przez teologów była kwestia wieczności piekła. Stanowisko zajmowane przez większość badaczy wskazywało na to, że kary w piekle nie mają końca, jednak pojawiały się też głosy opowiadające się za czasowym trwaniem piekła. Przeczytaj fragment *Pieśni czwartej* należącej do *Piekła* i napisz tekst do 120 słów, w którym odpowiesz na pytanie: Czy według Dantego piekło kiedyś zniknie?

### ☞ Dante Alighieri

#### **Piekło, Pieśń IV, w. 31–69**

Dobry mistrz do mnie zwrócił się: – „Azali  
Więc chcę, byś wiedział, zanim pójdziesz dalej,  
że nie zgrzeszyły, jeno ich zasługi

nie wystarczają, bo chrztu święte zdroje  
nie zlały na nich swej ożywczej strugi.  
Zamknięte dla nich Kościoła podwoje,  
nieznane wiary najśłodszej uśmiechy,  
i między tymi właśnie miejsce moje...  
Za te usterki, nie za inne grzechy,  
tuśmy zesłani: kara nas nie tknęła,  
lecz trwać bez wszelkiej trzeba nam pociechy.”

Ogromna boleść serce me ścisnęła,  
gdym to usłyszał, pojąłem albowiem,  
że ci, co wielkie dokonali dzieła,  
onogo kręgu skarani pustkowie.

– „O, powiedz, mistrzu, powiedz mi mój panie –  
nie spytasz, czyj ten duchów szereg długi?  
rzekłem w nadziei, że się prawdy dowiem  
niezaprzeczonej – zali przez staranie  
cudze, lub własnych cnót żniwo obfite,  
nikt stąd nie wyszedł, co świętym zostanie?”

On pojął moje pytanie ukryte  
i rzekł: – „Śmierć ledwo mię w ten kraj przywiodła,  
gdy zstąpił tutaj Ów, co miał owite  
skronie królewskim wieńcem, i niósł godła  
zwycięstwa w ręku. Rodzica pierwszego  
i jego syna, Abła, stąd wywiodła  
ona mocarna dłoń; potem Noego,  
oraz Mojżesza, co sam dawał prawa,  
a był posłuszny. Izaakowego  
Ojca wybrała ta wola łaskawa,  
Dawida króla, potem Izraela  
z ojcem, co musiał wyrzec się Ezawa  
i z potomkami. Za nim szła Rachela,  
o którą siedem lat czynne orędzie  
sprawował, służąc u jej rodziciela,



i wielu innych, by zasiedli w rzędzie  
błogosławionych. Wiedz, że poza niemi,  
żaden duch ludzki stąd zbawion nie będzie.

Źródło: Dante Alighieri, *Pieśń IV*, w. 31–69, [w:] tegoż, *Boska komedia*, tłum. A. Świderska, Kęty 1999, s. 35–36.

# Dla nauczyciela

---

**Autor:** Katarzyna Lewandowska

**Przedmiot:** Język polski

**Temat:** Wyobrażenie ziemi, piekła, czyśćca i raju w *Boskiej komedii*

**Grupa docelowa:**

Szkoła ponadpodstawowa, liceum ogólnokształcące, technikum, zakres podstawowy

**Podstawa programowa:**

Zakres podstawowy

Treści nauczania – wymagania szczegółowe

I. Kształcenie literackie i kulturowe.

1. Czytanie utworów literackich. Uczeń:

1) rozumie podstawy periodyzacji literatury, sytuuje utwory literackie w poszczególnych okresach: starożytność, średniowiecze, renesans, barok, oświecenie, romantyzm, pozytywizm, Młoda Polska, dwudziestolecie międzywojenne, literatura wojny i okupacji, literatura lat 1945–1989 krajowa i emigracyjna, literatura po 1989 r.;

2) rozpoznaje konwencje literackie i określa ich cechy w utworach (fantastyczną, symboliczną, mimetyczną, realistyczną, naturalistyczną, groteskową);

5) interpretuje treści alegoryczne i symboliczne utworu literackiego;

8) wykazuje się znajomością i zrozumieniem treści utworów wskazanych w podstawie programowej jako lektury obowiązkowe;

9) rozpoznaje tematykę i problematykę poznanych tekstów oraz jej związek z programami epoki literackiej, zjawiskami społecznymi, historycznymi, egzystencjalnymi i estetycznymi; poddaje ją refleksji;

10) rozpoznaje w utworze sposoby kreowania: świata przedstawionego (fabuły, bohaterów, akcji, wątków, motywów), narracji, sytuacji lirycznej; interpretuje je i wartościuje;

14) przedstawia propozycję interpretacji utworu, wskazuje w tekście miejsca, które mogą stanowić argumenty na poparcie jego propozycji interpretacyjnej;

15) wykorzystuje w interpretacji utworów literackich potrzebne konteksty, szczególnie kontekst historycznoliteracki, historyczny, polityczny, kulturowy, filozoficzny, biograficzny, mitologiczny, biblijny, egzystencjalny;

16) rozpoznaje obecne w utworach literackich wartości uniwersalne i narodowe; określa ich rolę i związek z problematyką utworu oraz znaczenie dla budowania własnego systemu wartości.

III. Tworzenie wypowiedzi.

1. Elementy retoryki. Uczeń:

1) formułuje tezy i argumenty w wypowiedzi ustnej i pisemnej przy użyciu odpowiednich konstrukcji składniowych;

3) rozumie i stosuje w tekstach retorycznych zasadę kompozycyjną (np. teza, argumenty, apel, pointa);

6) rozumie, na czym polega logika i konsekwencja toku rozumowania w wypowiedziach argumentacyjnych i stosuje je we własnych tekstach;

7) odróżnia dyskusję od sporu i kłótni;

2. Mówienie i pisanie. Uczeń:

1) zgadza się z cudzymi poglądami lub polemizuje z nimi, rzeczowo uzasadniając własne zdanie;

2) buduje wypowiedź w sposób świadomy, ze znajomością jej funkcji językowej, z uwzględnieniem celu i adresata, z zachowaniem zasad retoryki;

9) stosuje retoryczne zasady kompozycyjne w tworzeniu własnego tekstu; wygłasza mowę z uwzględnieniem środków pozajęzykowych;

10) w interpretacji przedstawia propozycję odczytania tekstu, formułuje argumenty na podstawie tekstu oraz znanych kontekstów, w tym własnego doświadczenia, przeprowadza logiczny wywód służący uprawomocnieniu sformułowanych sądów;

11) stosuje zasady poprawności językowej i stylistycznej w tworzeniu własnego tekstu; potrafi weryfikować własne decyzje poprawnościowe;

12) wykorzystuje wiedzę o języku w pracy redakcyjnej nad tekstem własnym, dokonuje korekty tekstu własnego, stosuje kryteria poprawności językowej.

IV. Samokształcenie.

6. wybiera z tekstu odpowiednie cytaty i stosuje je w wypowiedzi;

Lektura obowiązkowa

10) Dante Alighieri, Boska komedia (fragmenty);

**Kształtowane kompetencje kluczowe:**

- kompetencje w zakresie rozumienia i tworzenia informacji;
- kompetencje w zakresie wielojęzyczności;
- kompetencje cyfrowe;
- kompetencje osobiste, społeczne i w zakresie umiejętności uczenia się;
- kompetencje obywatelskie;
- kompetencje w zakresie świadomości i ekspresji kulturalnej.

**Cele operacyjne. Uczeń:**

- na podstawie analizy i interpretacji wybranego fragmentu *Boskiej komedii* Dantego charakteryzuje jedną z grup ludzi znajdujących się w zaświatach;
- wyjaśnia, od czego zależą opisane w *Boskiej komedii* kary dla ludzi umieszczonych w piekle i czyśćcu;
- interpretuje wybrane cytaty z *Boskiej komedii*, aby wyjaśnić ich przenośny sens;
- ustala, jakie zadania mają aniołowie względem ludzi i Boga.

#### Strategie nauczania:

- konstruktywizm;
- konektywizm.

#### Metody i techniki nauczania:

- ćwiczeń przedmiotowych;
- z użyciem komputera;
- dyskusja.

#### Formy pracy:

- praca indywidualna;
- praca w parach;
- praca w grupach;
- praca całego zespołu klasowego.

#### Środki dydaktyczne:

- komputery z głośnikami, słuchawkami i dostępem do internetu;
- zasoby multimedialne zawarte w e-materiale;
- tablica interaktywna/tablica, pisak/kreda.

#### Przebieg lekcji

##### Przed lekcją:

1. Uczniowie zapoznają się z *Boską komedią* Dantego. Przygotowują notatkę syntetyzującą wiedzę z lektury.

##### Faza wprowadzająca:

1. Nauczyciel wyświetla na tablicy temat lekcji oraz cele zajęć, omawiając lub ustalając razem z uczniami kryteria sukcesu.
2. Krótka rozmowa wprowadzająca w temat lekcji: Podaj przykłady utworów, które wprowadzają koncepcje zaświatów. Omów ich charakterystykę.

##### Faza realizacyjna:

1. **Kształcenie umiejętności analizowania i interpretowania utworów poetyckich.** Uczniowie dzielą się na 4-osobowe grupy i postępują według ustalonego trybu pracy:
  - Wstępne rozpoznanie. Określenie nadawcy i odbiorcy wypowiedzi, typu liryki oraz sytuacji lirycznej.
  - Określenie tematu utworu.
  - Analiza środków stylistycznych. Zwrócenie uwagi na język i styl utworu, wskazywanie, nazywanie i określanie funkcji środków poetyckiego wyrazu.
  - Ukształtowanie wypowiedzi. Określenie cech gatunkowych utworu i dominanty kompozycyjnej.
  - Postawienie tezy interpretacyjnej i wspólna dyskusja z przywołaniem argumentów.
  - Przywołanie kontekstów: historycznoliterackich, filozoficznych, estetycznych oraz wynikających z własnego doświadczenia ucznia.
 Nauczyciel może wyznaczyć zdolnego ucznia do pomocy określonej grupie lub grupom uczniów (ekspert).
2. **Praca z multimediami.** Nauczyciel prosi, aby wybrany uczeń przeczytał polecenie: Sporządź dokładny opis jednego spośród zamieszczonych w galerii interaktywnej dzieł plastycznych. W opisie użyj cytatu z *Boskiej komedii* Dantego z sekcji „Ilustracja interaktywna”. Następnie prosi uczniów, aby podzielili się na grupy i opracowali w nich odpowiedzi. Po ustalonym wcześniej czasie przedstawiciel wskazanej (lub zgłaszającej się na ochotnika) grupy prezentuje propozycję odpowiedzi, a pozostali uczniowie ustosunkowują się do niej. Nauczyciel w razie potrzeby uzupełnia ją, udzielając także uczniom informacji zwrotnej.

##### Faza podsumowująca:

1. Uczniowie indywidualnie wykonują ćwiczenia 1-3, a w parach - ćwiczenia 4-10 z sekcji „Sprawdź się”. Po upływie wyznaczonego czasu nauczyciel prosi wybranych uczniów o przedstawienie odpowiedzi i weryfikuje ich poprawność.

##### Praca domowa:

1. Jednym z zagadnień podejmowanych przez teologów była kwestia wieczności piekła. Stanowisko zajmowane przez większość badaczy wskazywało na to, że kary w piekle nie mają końca, jednak pojawiały się też głosy opowiadające się za czasowym trwaniem piekła. Przeczytaj fragment *Pieśni czwartej* należącej do *Piekła* i napisz tekst do 120 słów, w którym odpowiesz na pytanie: Czy według Dantego piekło kiedyś zniknie?
2. Przerób analizowany w lekcji utwór poetycki na jedną z wybranych form: opowiadanie, sprawozdanie, sztuka teatralna.

**Materiały pomocnicze:**

- <https://www.polskieradio.pl/39/156/Artykul/2802539,Kod-Boskiej-komedii-i-inne-tajemnice-Dantego>
- [https://bazhum.muzhp.pl/media/files/Rocznik\\_Muzeum\\_Narodowego\\_w\\_Kielcach/Rocznik\\_Muzeum\\_Narodowego\\_w\\_Kielca](https://bazhum.muzhp.pl/media/files/Rocznik_Muzeum_Narodowego_w_Kielcach/Rocznik_Muzeum_Narodowego_w_Kielca)

**Wskazówki metodyczne**

- Uczniowie mogą przed lekcją zapoznać się z multimediami z sekcji „Ilustracja interaktywna”, aby aktywnie uczestniczyć w zajęciach i pogłębiać swoją wiedzę.