



ORGANIZACJA POMOCY SPOŁECZNEJ W POLSCE

Radostaw Wolniak

Streszczenie

Problematyka pomocy społecznej jest bardzo istotna dla funkcjonowania współczesnego państwa. Realizacji społecznych funkcji Państwa w wielu przypadkach warunkuje zadowolenie obywateli z realizacji przez organy administracji usług publicznych. Celem niniejszej publikacji jest analiza uwarunkowań pomocy społecznej w Polsce. W publikacji w szczególności zwrócono uwagę na rolę Ośrodków Pomocy Społecznej i Zadania Regionalnych Ośrodków Pomocy Społecznej. Na podstawie przeprowadzonej analizy można stwierdzić, że podstawowymi instytucjami powołanymi do realizacji zadań Gminy w zakresie pomocy społecznej są Gminne i Miejskie Ośrodki Pomocy Społecznej. Ośrodki te realizują liczne zadania niezbędne do udzielenia pomocy społecznej osobom indywidualnym. Na szczeblu regionalnym są one wspomagane przez Regionalne Ośrodki Polityki Społecznej. Ośrodki te wykonują zadania z zakresu polityki społecznej realizowane przez samorządy wojewódzkie.

Słowa kluczowe: pomoc społeczna, polityka społeczna, zrównoważony rozwój, CSR, jakość życia, opieka społeczna

ORGANIZATION OF SOCIAL ASSISTANCE IN POLAND

Summary

The issue of social assistance is very important for the functioning of the modern state. The implementation of the social functions of the State in many cases determines the satisfaction of citizens with the implementation of public services by administrative bodies. The purpose of this publication is to analyze social assistance conditions in Poland. Particular attention was paid to the role of Social Assistance Centers and Tasks of Regional Social Assistance Centers in the publication. Based on the analysis, it can be concluded that the basic institutions established to implement the tasks of the Commune in the field of social assistance are Commune and Municipal Social Welfare Centers. These centers carry out numerous tasks necessary to provide social assistance to individuals. At regional level, they are supported by Regional Social Policy Centers. These centers perform social policy tasks implemented by voivodship self-governments.

Key words: social assistance, social policy, sustainable development, CSR, quality of life, social welfare

JEL Classification: B55, H55, M14

Autor:

prof. dr hab. inż. Radostaw Wolniak

Politechnika Śląska, Wydział Organizacji i Zarządzania, Katedra Ekonomii i Informatyki

Cytowanie: Wolniak, R. (2019). Organizacja pomocy społecznej w Polsce. Etyka Biznesu i Zrównoważony Rozwój. Interdyscyplinarne studia teoretyczno-empiryczne. 4, 19-32.

1. Wprowadzenie

Problematyka pomocy społecznej jest bardzo istotna dla funkcjonowania współczesnego państwa. Realizacji społecznych funkcji Państwa w wielu przypadkach warunkuje zadowolenie obywateli z realizacji przez organy administracji usług publicznych. Celem niniejszej publikacji jest analiza uwarunkowań pomocy społecznej w Polsce. W publikacji w szczególności zwrócono uwagę na rolę Ośrodków Pomocy Społecznej i Zadania Regionalnych Ośrodków Pomocy Społecznej.

2. Uwarunkowania prawne pomocy społecznej

System pomocy społecznej w Polsce regulują następujące akty prawne (Nitecki, 2017):

- ustawa o pomocy społecznej z dnia 12 marca 2004 roku,
- ustawa o świadczeniach rodzinnych z dnia 28 listopada 2003 roku,
- ustawa o zatrudnieniu socjalnym z dnia 13 czerwca 2003 roku,
- ustawa o promocji zatrudnienia i instytucjach rynku pracy z dnia 20 kwietnia 2004 roku,
- ustawa o rehabilitacji społecznej i zawodowej osób niepełnosprawnych z dnia 27 sierpnia 1997 roku.

Pierwszy z wymienionych aktów prawnych jest głównym i najważniejszym dokumentem regulującym kształt systemu pomocy społecznej w Polsce. Zawiera on m.in. zadania z zakresu pomocy społecznej, rodzaje świadczeń, organizację pomocy społecznej, jak i zasady oraz tryb postępowania kontrolnego z zakresu pomocy społecznej. W ustawie tej zamieszczono definicję pomocy społecznej jako instytucji polityki społecznej państwa

i zaznaczono, że za jej organizację odpowiedzialne są zarówno organy administracji rządowej jak i samorządowej, które powinny współpracować ze sobą, jak i z innymi organizacjami społecznymi i pozarządowymi (Maciejko i Zaborniak, 2013).

Ustawa o pomocy społecznej określa podmioty uprawnione do pomocy społecznej. Są to zarówno osoby o polskim obywatelstwie (zamieszkujące i przebywające w Polsce), jak i cudzoziemcy, jeśli zamieszkują i przebywają w Polsce na podstawie zezwolenia, statusu uchodźcy, ochrony uzupełniającej, czy w związku z pobytem ze względów humanitarnych. Z pomocy społecznej mogą również skorzystać (Sierpowska, 2010):

- obywatele państw członkowskich Unii Europejskiej,
- obywatele państw członkowskich Europejskiego Porozumienia o Wolnym Handlu,
- obywatele stron umowy o Europejskim Obszarze Gospodarczym,
- obywatele Konfederacji Szwajcarskiej.

Warunkiem uzyskania przez nich pomocy jest posiadanie prawa pobytu lub prawa stałego pobytu w Polsce. Pomoc taka przysługuje również członkom ich rodzin.

Prawo do świadczeń pieniężnych w ramach pomocy społecznej ustalane jest na podstawie miesięcznych dochodów. Wysokość dochodów, poniżej której przysługują świadczenia jest różna w zależności od statusu osoby potrzebującej pomocy. Kryteria dochodowe są zmieniane co 3 lata, na podstawie badań dokonywanych przez Instytut Pracy i Spraw Socjalnych. Obecnie obowiązujące kryteria dochodowe to m.in. (Bochenek, 2018):

- dla osoby samotnie gospodarującej – 461 zł,
- dla osoby rodzinie – 316 zł dochodu na osobę.

Ustawa o pomocy społecznej jasno określa kompetencje w tym zakresie gmin, powiatów, samorządów województw i wojewodów oraz ministra właściwego do spraw zabezpieczenia społecznego a także rodzaje świadczeń pieniężnych i niepieniężnych. Akt ten reguluje także zasady funkcjonowania domów opieki społecznej, placówek zapewniających całodobową opiekę niepełnosprawnym, przewlekle chorym i osobom w podeszłym wieku. Przewidziano tu również pomoc dla osób usamodzielnianych (Bochenek, 2018).

Kolejnym aktem prawnym odnoszącym się do systemu pomocy społecznej jest ustawa o świadczeniach rodzinnych, która reguluje warunki i zasady przyznawania prawa do świadczeń rodzinnych oraz ich wypłacania (Wolniak, 2018). Zgodnie z tym aktem prawnym świadczenia te przysługują obywatelom polskim oraz cudzoziemcom przebywającym na terenie Polski w oparciu o zezwolenie na pobyt stały, pobyt rezydenta długoterminowego lub zezwolenie na pobyt czasowy, status uchodźcy, ochrony uzupełniającej i posiadających kartę pobytu z dostępem do rynku pracy. Świadczenia te przysługują przez okres ich pobytu na terytorium Polski. Do świadczeń rodzinnych zalicza się (Rajski, 2016):

- zasiłek rodzinny i dodatki do niego,
- jednorazową zapomogę z tytułu urodzenia się dziecka,

- świadczenia opiekuńcze,
- świadczenie rodzicielskie.

Świadczenia te scharakteryzowano w tabeli 1.

Do zasiłku rodzinnego można uzyskać dodatki (rysunek 1). Kwoty świadczeń rodzinnych są weryfikowane co 3 lata przez Instytut Pracy i Spraw Socjalnych w oparciu o ustalenie proggu wsparcia dochodowego. Gminy wykonują zadania dotyczące świadczeń rodzinnych jako zadanie zlecone przez administrację rządową – mogą do tego zadania upoważnić kierownika ośrodka pomocy społecznej, wtedy konieczne jest stworzenie w jego strukturze komórki do spraw świadczeń rodzinnych (Maciejko, 2015).

Tabela 1. Świadczenia rodzinne według ustawy o świadczeniach rodzinnych

Świadczenie	Opis
zasiłek rodzinny	celem jest częściowe pokrycie wydatków związanych z utrzymaniem dziecka; przysługuje rodzicom, opiekunom prawnym lub faktycznym i osobie uczącej się; kryterium dochodowe wynosi 674 zł lub 764 zł (jeśli w rodzinie znajduje się dziecko niepełnosprawne); wynosi on od 95 zł do 135 zł w zależności od wieku dziecka
jednorazowa zapomoga z tytułu urodzenia się dziecka	przysługuje za urodzenie żywego dziecka lub przysposobienie dziecka i przy dochodach na osobę poniżej 1922 zł; warunkiem jest prowadzenie ciąży pod opieką medyczną potwierdzone zaświadczeniem lekarskim
świadczenia opiekuńcze	jest to zasiłek pielęgnacyjny, specjalny zasiłek opiekuńczy, świadczenie pielęgnacyjne; zasiłek pielęgnacyjny ma na celu częściowe pokrycie wydatków w zakresie opieki i pomocy dla osoby niezdolnej do samodzielnej egzystencji (np. niepełnosprawnemu i osobie w wieku powyżej 75 lat); specjalny zasiłek opiekuńczy przysługuje osobom mającym obowiązek alimentacyjny w czasie, gdy nie podejmują zatrudnienia lub rezygnują z niego na rzecz opieki nad osobą o znacznym stopniu niepełnosprawności; świadczenie pielęgnacyjne przysługuje z tytułu rezygnacji z pracy na rzecz opieki nad niepełnosprawnym (mogą go pobierać rodzice, opiekunowi faktyczni, osoby z rodziny zastępczej)
świadczenia rodzicielskie	udzielane po porodzie na okres od 52 do 71 tygodni lub po objęciu opieką lub przysposobieniu dziecka w wieku do 7 roku życia; wysokość świadczenia to 1 tys. zł

Źródło: Opracowanie własne na podstawie (Bochenek, 2018).

Z kolei ustawa o zatrudnieniu socjalnym z dnia 13 czerwca 2003 roku reguluje kwestie zatrudnienia socjalnego. Mogą z niego korzystać (Flaszyńska, 2018):

- bezdomni,
- uzależnieni od alkoholu i narkotyków (lub innych środków odurzających),
- chorzy psychicznie,
- długotrwale bezrobotni,

- zwalniani z zakładów karnych,
- uchodźcy,
- osoby niepełnosprawne.

Rysunek 1. Dodatki do zasiłku rodzinnego



Źródło: Ustawa o świadczeniach rodzinnych z dnia, Dz. U. 2003 Nr 228 poz. 2255 art. 5 ust. 3b.

Zatrudnieniu socjalnemu nie podlegają natomiast osoby, którym przyznano prawo do zasiłku dla bezrobotnych, przedemerytalnego, emerytury, renty strukturalnej czy renty z tytułu niezdolności do pracy oraz osoby pobierające nauczycielskie świadczenie kompensacyjne (Wolniak, and Skotnicka-Zasadzień, 2018). Zatrudnienie takie polega na uczestnictwie osób uprawnionych w zajęciach, jakie prowadzone są w centrach lub klubach integracji społecznej oraz zatrudnienia wspieranego (Flaszyńska, 2018).

Ustawa ta określa również (Muszalski, 2015):

- zasady tworzenia centrów integracji społecznej i ich działalności,
- zasady uczestnictwa w zatrudnieniu socjalnym,

- kwestie zatrudnienia wspieranego,
- regulacje dotyczące klubów integracji społecznej,
- uprawnienia i zadania Rady Zatrudnienia Socjalnego.

Z kolei ustawa o promocji zatrudnienia i instytucjach rynku pracy określa, jakie zadania pełni państwo w odniesieniu do promowania zatrudnienia, niwelowania skutków bezrobocia czy aktywizacji zawodowej (Wolniak, et al., 2019). Cele działań podejmowanych w ramach tej ustawy przedstawiono na rysunku 2. Ustawa obejmuje zarówno obywateli polskich, jak i cudzoziemców, którzy poszukują i podejmują zatrudnienie na terenie Polski czy też u pracodawców zagranicznych. Odnosi się także do obywateli Unii Europejskiej, Europejskiego Obszaru Gospodarczego, jak i posiadających status uchodźcy, zezwolenie na pobyt stały, rezydenta długoterminowego UE, czy zezwolenia na pobyt czasowy itd. Zawarto tu zasadę równego traktowania w dostępie do usług i instrumentów rynku pracy, która oznacza, że żadna osoba nie może być tu dyskryminowana ze względu na swoją płeć, pochodzenie, religię, światopogląd czy wiek. W razie naruszenia tej zasady stosuje się przepisy ustawy w zakresie równego traktowania (Góral, 2017).

Rysunek 2. Cele działań podejmowanych w ramach ustawy o promocji zatrudnienia i instytucjach rynku pracy



Źródło: Opracowanie własne na podstawie Ustawy o promocji zatrudnienia i instytucjach rynku pracy z dnia, Dz. U. 2004 Nr 99 poz. 1001 art. 1 ust. 2 z późniejszymi zmianami.

Wszystkie działania z zakresu promocji zatrudnienia realizowane są przez państwo na podstawie Krajowego Planu Działań na Rzecz Zatrudnienia, który uchwała Rada Ministrów. Jest to strategia określająca cele i kierunki działań, które muszą być zgodne z polityką państwa dotyczącą rynku pracy. Zawiera się w nim także prognozowaną wysokość środków z Funduszu Pracy i budżetu państwa, jakie można wykorzystać na dofinansowanie tych działań. W oparciu o tą strategię powstają wojewódzkie strategie rozwoju oraz przyjmowane są rządowe programy zatrudnienia i przeciwdziałania bezrobociu.

Ostatnim z wymienionych aktów prawnych odnoszących się do systemu pomocy społecznej jest ustawa o rehabilitacji społecznej i zawodowej osób niepełnosprawnych z dnia 27 sierpnia 1997 roku, która reguluje kwestie pomocy dla osób o całkowitej lub częściowej niezdolności do pracy oraz osób niepełnosprawnych posiadających orzeczenie o stopniu niepełnosprawności (znacznym, umiarkowanym lub lekkim). Cechy osób posiadających dany stopień niepełnosprawności w odniesieniu do ich zdolności do pracy przedstawiono w tabeli 2. Orzeczenie takie wydaje lekarz orzecznik Zakładu Ubezpieczeń Społecznych, powiatowy zespół do spraw orzekania o niepełnosprawności lub jako wyższa instancja – wojewódzki zespół do spraw orzekania o niepełnosprawności (Buława-Halasz, 2017).

Tabela 2. Stopień niepełnosprawności a zdolność do pracy

Stopień niepełnosprawności	Zdolność do pracy
znaczny	osoba z naruszoną sprawnością organizmu, niezdolna do pracy lub zdolna do pracy tylko w warunkach chronionych; wymagająca stałej opieki i pomocy innych, niezdolna do samodzielnej egzystencji
umiarkowany	osoba z naruszoną sprawnością organizmu, niezdolna do pracy lub zdolna do niej w warunkach chronionych; wymagająca czasowej lub częściowej pomocy innych
lekki	osoba o obniżonej zdolności do wykonywania pracy, mająca ograniczenia, które można kompensować przy wykorzystaniu wyposażenia, środków technicznych czy pomocniczych

Źródło: Opracowanie własne na podstawie (Buława-Halasz, 2017).

Kontrolę nad orzekaniem o niepełnosprawności pełni Pełnomocnik Rządu do Spraw Osób Niepełnosprawnych. Do jego kompetencji należy także szkolenie członków zespołów wojewódzkich, kontrola nad przestrzeganiem przepisów prawa w tym zakresie itp. Wszystkie dane dotyczące orzecznictwa o niepełnosprawności przechowywane są w Elektronicznym Krajowym Systemie Monitoringu Orzekania o Niepełnosprawności. Ponadto w ustawie tej zawarto definicję rehabilitacji osób niepełnosprawnych, rehabilitacji zawodowej, społecznej oraz form aktywności wspomagającej te rehabilitacje (Kołaczkowski i Ratajczak, 2014).

Na podstawie powyższej analizy można stwierdzić, iż system pomocy społecznej w Polsce nie jest regulowany przez jeden akt prawny. Odnosi się do niego szereg ustaw oraz wiele

rozporządzeń. Powodem takiej regulacji jest szeroki zakres zagadnień, do jakiego odnosi się pomoc społeczna i duża liczba zadań, jakie państwo ma w tym zakresie do wykonania.

3. Rola Ośrodków Pomocy Społecznej

Gminne i Miejskie Ośrodki Pomocy Społecznej są instytucjami powołanymi do realizacji zadań własnych gminy z zakresu pomocy społecznej (rysunek 3). Gmina ma obowiązek ich powoływania oraz utrzymywania, a jako że gminy są jednostką samorządu najbliższą obywatelom, równocześnie ośrodki pomocy społecznej stają się podstawową instytucją, do której osoby potrzebujące zgłaszają się o pomoc.

Rysunek 3. Zadania Ośrodków Pomocy Społecznej



Źródło: Opracowanie własne na podstawie (Kotaczkowski i Ratajczak, 2014).

Należy przy tym wyjaśnić, że nazwy ośrodków pomocy społecznej nie są jednorodne, zazwyczaj jednak w gminach miejskich stosuje się nazwę Miejski Ośrodek Pomocy Społecznej, w wiejskich – Gminny Ośrodek Pomocy Społecznej, zaś w gminach miejsko-wiejskich może

to być Miejsko-Wiejski Ośrodek Pomocy Społecznej lub też Gminno-Miejski Ośrodek Pomocy Społecznej. W miastach na prawach powiatu zdarza się także, by ośrodki te funkcjonowały jako Miejskie Ośrodki Pomocy Rodzinie (Brenk, 2015).

Ośrodki te mogą być powoływane przez radę gminy lub radę miasta, przy czym może się to odbyć z inicjatywy własnej lub też na wniosek wójta, burmistrza lub prezydenta. Placówki te wykonują zadania wynikające z ustawy o pomocy społecznej, innych ustaw i rozporządzeń oraz prawa miejscowego uchwalanego przez radę gminy lub miasta. Zezwolono tu jednocześnie na samodzielność gminy w zakresie ich (Brenak, 2015):

- zasad organizacji,
- zarządzania nimi,
- ich funkcjonowania.

Ośrodki pomocy społecznej działają w oparciu o statut i regulamin działalności ośrodka. Struktura organizacyjna ośrodków różni się w zależności od wielkości gminy oraz skali problemów. Z tego powodu najbardziej rozbudowana struktura jest w dużych miastach na prawach powiatu. Zawsze jednak na czele takiego ośrodka stoi dyrektor, który podlega nadzorowi wójta (burmistrza lub prezydenta). Jednocześnie jego obowiązkiem jest przedstawianie radzie gminy lub radzie miasta rocznego sprawozdania z działalności ośrodka pomocy społecznej. Jest to także pracodawcą dla zatrudnionych w ośrodku (Kowalska-Kantyka i Kantyka, 2011).

Struktura organizacyjna takiego ośrodka może składać się z działów, sekcji lub zespołów, które bezpośrednio wykonują zadania gminy dotyczące pomocy społecznej. Najczęściej funkcjonuje podział ośrodków na działy realizujące (Kowalska-Kantyka i Kantyka, 2011):

- pomoc środowiskową,
- świadczenia,
- usługi opiekuńcze,
- administrowanie ośrodkiem.

Zadania poszczególnych działów przedstawiono w tabeli 3. Ponadto przy ośrodkach pomocy społecznej gmina może tworzyć inne placówki, które samodzielnie wykonywać będą zadania pomocy społecznej. Takimi placówkami mogą być m.in. (Kowalska-Kantyka i Kantyka, 2011):

- domy samopomocy,
- warsztaty terapii zajęciowej,
- świetlice środowiskowe,
- schroniska dla bezdomnych,
- jadłodajnie.

Tabela 3. Rola poszczególnych działów Ośrodka Pomocy Społecznej

Dział	Rola
dział pomocy środowiskowej	- diagnoza potrzeb, - wsparcie osób i rodzin w przewyciężaniu problemów życiowych, - przeprowadzanie wywiadów środowiskowych, - wykonywanie pracy socjalnej, - udzielanie pomocy w postaci m.in. zasiłku pieniężnego
dział świadczeń	- ustalanie prawa do świadczeń, - wyptacanie zasiłków
dział usług opiekuńczych	- usługi dla osób z problemami wynikającymi ze starości, chorób, niepełnosprawności, nieposiadających rodziny i opieki, - pomoc w zakresie czynności gospodarczych, higieniczno-pielęgnacyjnych, specjalistycznych, w załatwianiu spraw urzędowych (usługi częściowo odpłatne)

Źródło: Opracowanie własne na podstawie (Kowalska-Kantyka i Kantyka, 2011).

Jednym z zadań ośrodków pomocy społecznej jest współpraca z innymi instytucjami. Zazwyczaj współpraca ta ogranicza się do podmiotów działających w tym samym rejonie działalności. Skala tej współpracy jest różna, gdyż uzależniona jest od możliwości, jak i chęci podejmowania wspólnych inicjatyw. Współpraca z organizacjami społecznymi i pozarządowymi może być realizowana jako (Baranowska, 2012):

- udzielanie zainteresowanym informacji o działaniach z zakresu pomocy społecznej,
- zlecenie tym podmiotom niektórych zadań, takich jak:
 - prowadzenie świetlic,
 - prowadzenie ośrodka interwencji kryzysowej,
 - organizacja gimnastyki korekcyjnej,
 - świadczenie poradnictwa psychologicznego,
 - prowadzenie grup wsparcia itd.

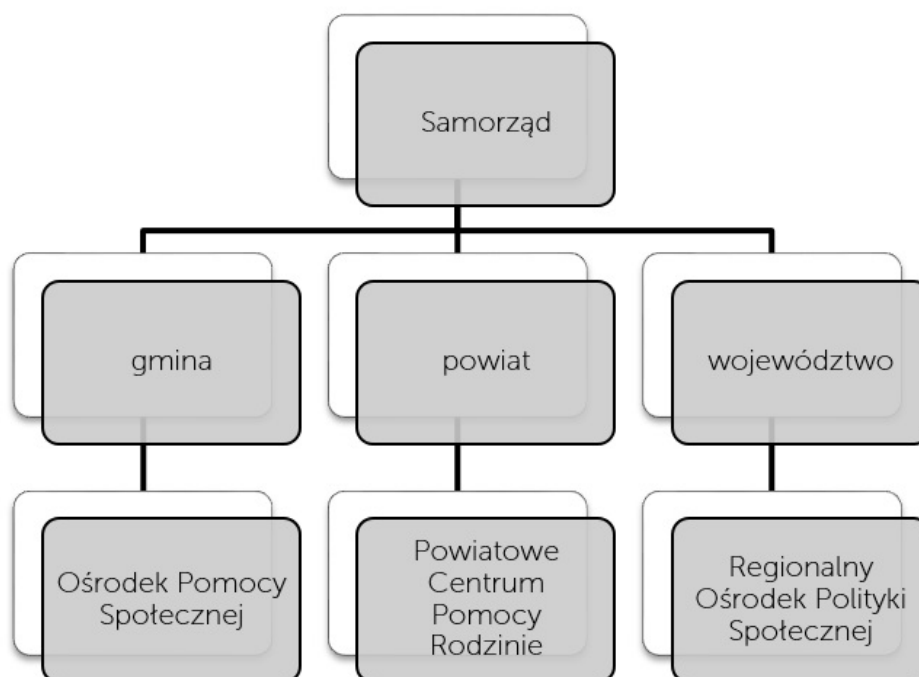
W Polsce na najszerszą skalę zakrojona jest współpraca pomiędzy państwem a takimi pozarządowymi instytucjami, jak Caritas, Polski Czerwony Krzyż, Towarzystwo Przyjaciół Dzieci. Pomoc żywnościowa organizowana jest we współpracy z bankami żywności, zaś współpraca z Kościołem katolickim przybiera formę prowadzenia stołówek dla ubogich czy organizacji wakacji dla dzieci i młodzieży. Instytucją, z którą ośrodki pomocy społecznej nawiązują ścisłą współpracę stanowi powiatowy urząd pracy. Dzięki temu możliwe jest rozpowszechnienie ofert pracy, a także informacji o odbywających się szkoleniach. W zakresie rozwiązywania problemów społecznych wynikających z patologii społecznych ośrodki pomocy społecznej podejmują wspólne działania z Policją, Strażą Miejską, sądami, czy pedagogami szkolnymi (Szyszka, 2014).

Jak wynika z powyższych rozważań ośrodki pomocy społecznej są placówkami najbliższymi obywatelom i podstawową instytucją, do jakiej mogą się udać w razie nieradzenia sobie z trudnymi sytuacjami życiowymi. Praca tych ośrodków wymaga jednak ciągłej współpracy z innymi podmiotami systemu pomocy społecznej.

4. Zadania Regionalnych Ośrodków Polityki Społecznej

Regionalne Ośrodki Polityki Społecznej są wyrazem zdecentralizowania polityki społecznej. Są niejako kreatorami tej polityki na szczeblu regionalnym, a jednocześnie stanowią o promocji innowacji w tym zakresie. ROPS jest placówką wpisaną w samorząd wojewódzki, podlegającą marszałkowi województwa. Ich umiejscowienie w strukturze organizacyjnej pomocy społecznej przedstawiono na rysunku 4. Regionalne ośrodki pomocy społecznej wykonują zadania z zakresu polityki społecznej, jakie stanowią obowiązek samorządów wojewódzkich.

Rysunek 4. ROPS w strukturze organizacyjnej pomocy społecznej



Źródło: Opracowanie własne na podstawie (Szarfenberg, 2016).

Zadania te wynikają z ustawy o pomocy społecznej i odnoszą się do (Szarfenberg, 2016):

- tworzenia i realizacji wojewódzkiej strategii dotyczącej polityki społecznej,
- prowadzenia publicznych szkół służb społecznych,
- szkolenia zawodowego kadr pomocy społecznej,
- tworzenia regionalnych programów pomocy społecznej stanowiących wsparcie dla gmin i powiatów,
- identyfikacji przyczyn ubóstwa.

Obowiązkowym zadaniem województwa jest organizowanie oraz prowadzenie regionalnych ośrodków polityki społecznej, a także zapewnienie środków na wynagrodzenie jego pracowników (Staręga-Piasek, 2016).

W Polsce funkcjonuje 11 Regionalnych Ośrodków Polityki Społecznej, które wyodrębniono organizacyjnie z samorządu województwa oraz 5 ośrodków umiejscowionych w strukturze urzędu marszałkowskiego (woj. lubuskie, pomorskie, świętokrzyskie, warmińsko-mazurskie i zachodniopomorskie). Największe ośrodki zatrudniają ponad 50 pracowników – są to ROPS w Katowicach, Poznaniu, Toruniu, Krakowie i Łodzi. Podobnie, jak ośrodki pomocy społecznej, tak i ROPS mają różną strukturę organizacyjną podzieloną na zespoły, działy, samodzielne stanowiska czy referaty (Kowalczyk, 2012).

Jednym z zadań Regionalnych Ośrodków Polityki Społecznej jest przeprowadzanie bilansu potrzeb w zakresie pomocy społecznej. Chodzi tu głównie o dostarczenie danych koniecznych do zabezpieczenia odpowiedniej wysokości środków finansowych na pomoc społeczną, jak i identyfikację skali problemów społecznych występujących w danym województwie. W odniesieniu do tych problemów i w oparciu o te dane można uaktualniać strategię polityki społecznej oraz wspierać rozwiązania tych problemów. Bilanse potrzeb dokonywane przez ROPS zawierają takie kategorie informacji, jak (Kowalczyk, 2012):

- wysokość zabezpieczenia środków na realizację świadczeń,
- prowadzenie i utrzymanie jednostek pomocy społecznej na szczeblu lokalnym,
- planowane inwestycje w placówkach pomocy społecznej,
- potrzeby odnoszące się do zatrudnienia w placówkach pomocy społecznej na poziomie gminnym i powiatowym,
- potrzeby edukacyjne,
- zakres współpracy z organizacjami pozarządowymi itp.

Rola Regionalnych Ośrodków Polityki Społecznej jest znaczna, gdyż jej zadaniem jest zapewnienie odpowiednich kwalifikacji kadrom pomocy społecznej z całego regionu. Jednocześnie ośrodek ten realizuje większość zadań przypisanych samorządowi województwa przez ustawę o pomocy społecznej.

5. Podumowanie

Na podstawie przeprowadzonej analizy można stwierdzić, że podstawowymi instytucjami powołanymi do realizacji zadań Gminy w zakresie pomocy społecznej są Gminne i Miejskie Ośrodki Pomocy Społecznej. Ośrodki te realizują liczne zadania niezbędne do udzielenia pomocy społecznej osobom indywidualnym. Na szczeblu regionalnym są one wspomagane przez Regionalne Ośrodki Polityki Społecznej. Ośrodki te wykonują zadania z zakresu polityki społecznej realizowane przez samorządy wojewódzkie.

Bibliography:

- Baranowska, M. (2012), Komentarz do ustawy o pomocy społecznej, Infor Ekspert, Warszawa.
- Bochenek, M. (2018). Przyznawanie i wypłacanie świadczeń rodzinnych, Wolters Kluwer, Warszawa.
- Brenk, M. (2015), Ośrodki Pomocy Społecznej w systemie polityki społecznej państwa, Praca Socjalna, nr 5, 140-145.
- Butawa-Halasz, J. (2017), Rehabilitacja społeczna i zawodowa dorosłych osób autystycznych, Impuls, Warszawa.
- Flaszyńska, E. (2018), Bezrobocie, bezrobotny, praca socjalna, Difin, Warszawa.
- Góral, Z. (2017), Ustawa o promocji zatrudnienia i instytucjach rynku pracy. Komentarz, Wolters Kluwer, Warszawa.
- Kończakowski, B, Ratajczak, M. (2014), Pomoc społeczna. Wybrane instytucje pomocy rodzinie i dziecku, Wolters Kluwer, Warszawa.
- Kowalczyk, B. (2012). Pomoc społeczna jako instytucja, Problemy Polityki Społecznej, nr 19, 34-38.
- Kowska-Kantyka, M., Kantyka, S. (2011), Możliwości wsparcia rodzin i osób dysfunkcyjnych przez ośrodki pomocy społecznej, WSP TWP, Warszawa.
- Maciejko, W. (2015), Świadczenia rodzinne, C.H. Beck, Warszawa.
- Maciejko, W., Zaborniak P. (2013). Ustawa o pomocy społecznej. Komentarz, Lexis Nexis, Warszawa 2013.
- Muszalski, W. (2015), Prawo socjalne, Wyd. Naukowe PWN, Warszawa.
- Nitecki, S. (2017), Prawo do pomocy społecznej w polskim systemie prawnym, Wolters Kluwer, Warszawa.
- Rajski, G. (2016), Pomoc społeczna w praktyce, ODDK, Gdańsk.
- Sierpowska, I. (2010), Ustawa o pomocy społecznej. Komentarz, Wolters Kluwer, Warszawa.
- Staręga-Piasek, J. (2016). Bilans potrzeb pomocy społecznej, IRSS, Warszawa 2016.
- Szarfenberg, R. (2016), Regionalne ośrodki polityki społecznej, Uniwersytet Warszawski, Warszawa.
- Szyska, M. (2014), Podręcznik wdrażania modelu współpracy instytucji z obszaru pomocy społecznej, Wyższa Szkoła Administracji, Bielsko-Biała.

Ustawa o promocji zatrudnienia i instytucjach rynku pracy z dnia, Dz. U. 2004 Nr 99 poz. 1001.

Ustawa o świadczeniach rodzinnych z dnia, Dz. U. 2003 Nr 228 poz. 2255.

Wolniak R., Grebski M.E., Skotnicka-Zasadzień, B. (2019). Comparative analysis of the level of satisfaction with the services received at the business incubators (Hazleton, PA, USA and Gliwice, Poland). *Sustainability*, 10, 2889,1-22.

Wolniak, R., Skotnicka-Zasadzień, B. (2018). Developing a model of factors influencing the quality of service for disabled customers in the conditions of sustainable development, illustrated by an example of the Silesian Voivodeship public administration. *Sustainability*, vol. 137, 1-17.

Wolniak, R. (2018). Functioning of social welfare on the example of the city of Łazy. *Zeszyty Naukowe Wyższej Szkoły, Humanitas. Zarządzanie*, vol. 3, 159-176.

Wolniak, R. (2018). Methods of recruitment and selection of employees on the example of the automotive industry, *Zeszyty Naukowe Politechniki Śląskiej. Seria Organizacja i Zarządzanie*, vol. 128, 475-483.