



Historia i społeczeństwo

Gospodarka



Autor podręcznika: **Robert Gucman**

Podręcznik dopuszczony do użytku szkolnego przez ministra właściwego do spraw oświaty i wychowania i wpisany do wykazu podręczników przeznaczonych do kształcenia ogólnego do nauczania historii i społeczeństwa, na podstawie opinii rzeczoznawców:

dr hab. Jolanty Chojińskiej-Miki, dr. hab. Jarosława Dumanowskiego, dr Grażyny Okły,
mgr. Zbigniewa Żuchowskiego, dr. Grzegorza Ptaszka.

Zakres kształcenia: przedmiot uzupełniający

Etap edukacyjny: IV

Typ szkoły: liceum i technikum

Rok dopuszczenia: 2014

Numer ewidencyjny w wykazie: **667/7/2014**

© Copyright by Wydawnictwa Szkolne i Pedagogiczne sp. z o.o.

Warszawa 2014

Wydanie 1

ISBN 978-83-02-14416-5

Opracowanie merytoryczne i redakcyjne: **Łukasz Marks** (redaktor koordynator),

Andrzej Dusiewicz (redaktor merytoryczny)

Redakcja językowa: **Rozalia Słodczyk, Agnieszka Czerepowicka**

Redakcja techniczna: **Danuta Hutkowska**

Projekt okładki, projekt graficzny i opracowanie graficzne, projekt i wykonanie infografik:

Artur Matulaniec

Fotoedycja: **Ignacy Składowski**

Skład i łamanie: **Studio Diament**

Zalecane wymagania systemowe i sprzętowe

Podręcznik elektroniczny w formacie PDF otwierany na komputerach PC i MAC wymaga zainstalowania bezpłatnego programu Adobe Reader (<http://get.adobe.com/reader/>); otwierany na tabletach i telefonach z systemem Apple iOS wymaga zainstalowania bezpłatnego programu iBooks (do pobrania ze sklepu App Store); otwierany na tabletach i telefonach z systemem Android wymaga zainstalowania bezpłatnego programu Adobe Reader (do pobrania z Google Play).

Pomoc techniczna: epomoc@wsip.com.pl

Materiały, do których masz dostęp, nie mogą być rozpowszechniane publicznie, nie mogą być przedmiotem dalszego obrotu. Rozporządzenie ich opracowaniem wymaga uzyskania zgody.

Wydawnictwa Szkolne i Pedagogiczne spółka z ograniczoną odpowiedzialnością

00-807 Warszawa, Aleje Jerozolimskie 96

Tel.: 22 576 25 00

Infolinia: 801 220 555

www.wsip.pl

Publikacja, którą nabyłeś, jest dziełem twórcy i wydawcy. Prosimy, abyś przestrzegał praw, jakie im przysługują. Jej zawartość możesz udostępnić nieodpłatnie osobom bliskim lub osobiście znanym. Ale nie publikuj jej w internecie. Jeśli cytujesz jej fragmenty, nie zmieniaj ich treści i koniecznie zaznacz, czyje to dzieło. A kopiując jej część, rób to jedynie na użytek osobisty.



Szanujmy cudzą własność i prawo.
Więcej na www.legalnakultura.pl
Polska Izba Książki

STAROŻYTNOŚĆ

1	Pierwsze przejawy aktywności gospodarczej	4
2	Gospodarka w starożytnej Grecji	10
3	Gospodarka starożytnego Rzymu	15

ŚREDNIOWIECZE

4	Gospodarka okresu średniowiecza	21
5	Średniowieczne poglądy na gospodarke	27
6	Gospodarka średniowiecznej Polski	31

NOWOŻYTNOŚĆ

7	Dlaczego Europejczycy ruszyli na wyprawy zamorskie?	37
8	Gospodarcze skutki wielkich odkryć geograficznych i kolonizacji	42
9	Narodziny gospodarki kapitalistycznej i nowożytne poglądy na gospodarke	47
10	SPRAWDŹ, CO JUŻ UMIESZ Gospodarka od starożytności do początków XIX w.	52

XIX WIEK

11	Pierwsza rewolucja przemysłowa i jej znaczenie	54
12	Rozwój cywilizacji przemysłu a kwestie pieniądza	60
13	Teorie ekonomiczne	64

XX WIEK

14	Lata 20. XX w. – kryzys i koniunktura	68
15	Gospodarka realnego socjalizmu	73
16	Wspólny rynek europejski i zasady jego działania	78
17	Globalizacja	84
18	Gospodarka w Polsce po 1945 r. i transformacja po 1989 r.	89
19	Państwo opiekuńcze	95
20	SPRAWDŹ, CO JUŻ UMIESZ Gospodarka XIX i XX w.	100
	Indeks osób	102
	Zróżdła ilustracji i fotografii	103



1

Pierwsze przejawy aktywności gospodarczej



PRZYPOMNIJ SOBIE

- Znaczenie terminów: prehistoria, rewolucja, ewolucja.
- Etapy ewolucji człowieka od hominidów do homo sapiens.

Najwcześniejsza i najdłużej trwająca epoka w dziejach człowieka nazywa się **epoką kamienia**. Dzieli się ona na trzy okresy: pierwszy, trwający od ok. 4–4,5 mln lat temu do ok. 14 tys. lat p.n.e., nazywa się **paleolitem** lub starszą epoką kamienną. Drugi etap, trwający od ok. 14 tys. lat p.n.e. do 8 tys. lat p.n.e., nazywamy **mezolitem** lub środkową epoką kamienną, trzeci zaś – **neolitem**, młodszą epoką kamienną albo **epoką kamienia gładzonego**. Epoka ta zaczęła się ok. 8 tys. lat p.n.e., a zakończyła ok. 3 tys. lat p.n.e. Daty są jednak orientacyjne, gdyż epoki nachodziły na siebie, a mieszkańcy niektórych terenów mogli jeszcze trwać w jednej, gdy tymczasem inni już dawno przeszli do następnego etapu rozwoju.

PIERWOTNA GOSPODARKA

Pierwsi ludzie żyli w niewielkich gromadach. Zapewniało im to bezpieczeństwo i ułatwiało zdobycie pożywienia. Wędrowali w poszukiwaniu żywności, ale migracje odbywały się na stosunkowo niewielkich obszarach. Żywili się tym, co udało im się znaleźć: korzeniami roślin, jagodami, owocami, orzechami, owadami, rybami, mięczakami, mięsem niewielkich zwierząt, być może nawet padliną. W okresie paleolitu człowiek nauczył się wytwarzać kamienne narzędzia i umiejętnie z nich korzystać. Początkowo były to kamienie o odpowiednim kształcie z grubsza tylko ociosane, zwane **chopperami** (czytaj: czopperami). Używano ich np. do rozłupywania kości zwierząt. Potem pojawiły się nieco bardziej skomplikowane narzędzia: krzemienne **pięściaki** (patrz ilustracja na górze) czy topory pięściakowate. Aby je uzyskać, uderzano w obrabiany kawałek krzemienia kamiennym tłuczkiem. Z czasem **odłupki** pozostałe po obróbce zaczęto używać do wytwarzania mniejszych narzędzi, np. zgrzebeł (do usuwania resztek mięsa ze skór), noży, później zaś dłut, dzid i siekier. Narzędzia stawały się coraz bardziej precyzyjne. Zaczęto też stawać inne surowce – kości i rogi zwierząt oraz kość słoniową, z których wytwarzano broń, igły, ozdoby, haczyki na ryby itd.



Przykład narzędzi z epoki kamiennej

Z biegiem czasu ludzie coraz lepiej się organizowali. Grupy ludzkie stawały się liczniejsze, choć nie przekraczały kilku rodzin. Przemieszczały się w poszukiwaniu zwierząt łownych i roślin, a w rezultacie stopniowo kolonizowały nowe obszary. Takie stałe przemieszczanie się w poszukiwaniu żywności nazywa się **koczownictwem**, prowadzeniem **koczowniczego trybu życia**. Człowiek rozpoczął swą wędrówkę ok. 100 tys. lat temu od opanowania całej Afryki, a zakończył ok. 10 tys. lat temu na kolonizacji Ameryki Południowej. W czasie migracji ludzie wchodzili na coraz wyższe stadia rozwoju społeczno-gospodarczego. Wykształciła się **wspólnota pierwotna**. Tworzący ją osobnicy mieli wspólne narzędzia, razem pracowali i polowali, a efekty ich działań dzielono między wszystkich w zależności od potrzeb. Podczas wędrówek spotykano niekiedy inne grupy ludzi. Spotkania takie mogły ułatwić **wymianę posiadanych dóbr**, ale też czasami kończyły się walką.

REWOLUCJA NEOLITYCZNA

W okresie neolitu na Bliskim Wschodzie doszło do tzw. **rewolucji neolitycznej**, która na zawsze zmieniła dzieje człowieka. Był to trwający kilka tysięcy lat proces przechodzenia z koczowniczego do **osiadłego trybu życia** i przejście z gospodarki łowiecko-zbierackiej na **gospodarkę opartą na rolnictwie i hodowli zwierząt**. Ludzie zaczęli uprawiać rośliny, które wcześniej tylko zbierali podczas wędrówek. Obserwowali cykl ich wegetacji i nauczyli się stosować coraz lepsze metody uprawy: usuwali chwasty, spulchniali i użyźniali ziemię, eliminowali stare i chore rośliny. Potem także nieświadomie krzyżowali różne gatunki, a w konsekwencji uzyskiwali z wcześniej dziko rosnących gatunków coraz lepsze i wydajniejsze rośliny, np. wyhodowane z traw **proso, pszenicę i jęczmień**. Ponieważ oczekiwanie na plony trwało bardzo długo, ludzie osiedlali się w jednym miejscu i zakładali **stałe osady**.

Wraz z rozwojem rolnictwa następowało **udomowienie zwierząt**. Najwcześniej, bo ok. 15 tys. lat temu, człowiekowi udało się oswoić psa, następnie owcę, kozę, konia, świnie i krowę, potem zaś drób. Zwierzęta pełniły różne funkcje: obronną (np. pies), pociągową (konie i woły), dostarczały mleka, mięsa (kozy, owce, świnie, krowy, kury), a także materiałów na ubrania (owce, kozy). Z czasem nauczone się używać odchodów zwierzęcych do użyźniania gleby oraz jako opału.

Udomowienie różnych gatunków zwierząt

Gatunek	Przodek	Przybliżona data	Lokalizacja pierwszego udomowienia
gęś	gęś gęgawa	1000 p.n.e.	Afryka Północna
indyk	indyk dziki	1000 p.n.e.	Mezoameryka
kaczka	kaczka krzyżówka	2500 p.n.e.	brak danych
koń domowy	koń Przewalskiego i tarpan	na różnych obszarach od 7000 p.n.e. do 3500 p.n.e.	różne obszary świata
kot	kot nubijski lub żbik	5500 p.n.e.	Nubia
koza domowa	kilka gatunków dzikich kóz	9000–8000 p.n.e.	równolegle w kilku rejonach Azji
krowa	tur	6000 p.n.e.	Środkowy Wschód
królik	królik europejski	5000–4000 p.n.e.	starożytny Rzym
kura	kur bankiwa	3500 p.n.e.	południowa Azja
osioł	osioł afrykański	4000 p.n.e.	Egipt
owca domowa	owca dzika	9000–7000 p.n.e.	Środkowy Wschód
pies domowy	wilk	ponad 15 000 lat temu	Azja Wschodnia lub Afryka
pszczola		4000 p.n.e.	południowa Azja
świnia domowa	dzik	7000–5000 p.n.e.	tereny dzisiejszych Chin
wielbłąd dwugarbny	wielbłąd dwugarbny dziki	2500 p.n.e.	tereny dzisiejszego Iranu lub Turkmenistanu

Pierwsi rolnicy prowadzili tzw. **gospodarkę naturalną**, która polegała na pracy w celu zaspokojenia tylko własnych potrzeb. W takiej sytuacji nie było rynku, na którym dochodziło do kupna i sprzedaży, gdyż producent był jednocześnie konsumentem. Gospodarka naturalna nie skończyła się wraz z rozpadem wspólnoty pierwotnej. W bardzo wielu rejonach dominowała jeszcze przez wiele tysięcy lat, aż do przełomu XVIII i XIX w., a jej pewne elementy istnieją do dziś w małych gospodarstwach rolnych.

SKUTKI REWOLUCJI NEOLITYCZNEJ

Rewolucja neolityczna pociągnęła za sobą bardzo znaczące skutki w wielu dziedzinach życia. Pojawiły się pierwsze osady, a niektóre z nich, np. Jerycho w dzisiejszej Palestynie, pozostają zamieszkałe do dziś (naukowcy mówią o takich miejscach, że zachowują one ciągłość osadniczą). Doszło do znacznej koncentracji ludności – osiedlano się tam, gdzie ziemia była najżyźniejsza, czyli w dolinach rzek. Wzrastała rola mężczyzny, który jako ciężiej pracujący na polach miał decydujący głos. Model rodziny oparty na autorytecie mężczyzny jako głowy rodziny nazywamy **patriarchatem**. W wyniku rewolucji neolitycznej rozpadła się wspólnota pierwotna. Ludzie zaczęli pracować na własny rachunek – bardziej przedsiębiorczy, pracownicy i uprawiający żyzniejsze gleby zdobywali więcej pożywienia niż inni. Z czasem najbogatsi i najmądrzejsi zyskiwali autorytet i władzę w danej grupie (np. jako wodzowie na wyprawach wojennych czy mędrcy), co prowadziło do wykształcenia początkowych form państwowości. Pojawiły się też kultury religijne związane z rolnictwem i siłami przyrody.

KOLEBKĄ CYWILIZACJI

Za kolebkę pierwszych cywilizacji uznaje się żyzne tereny nad wielkimi rzekami Bliskiego Wschodu: **Tygrysem**, **Eufratem** (tereny między tymi dwoma rzekami są nazywane **Mezopotamią**, a z uwagi na doskonałe gleby – **Żywnym Półksiężycem**) i **Nilem**. Począwszy od IV tysiąclecia powstawały tu wielkie państwa i cywilizacje: w Mezopotamii – Sumer, Akad, Babilonia, Assyria, Persja, a nad Nilem Egipt.

Wielkie rzeki Bliskiego Wschodu wylewały regularnie. Muł nanoszony podczas powodzi użyźniał pola uprawne, ale zasięg wylewów był stosunkowo niewielki. Ludzie nauczyli się budować kanały nawadniające, aby zaopatrywać w wodę pola położone daleko od brzegów życiodajnych rzek. Aby



Basen Morza Śródziemnego i Bliski Wschód ok. 5000 lat p.n.e.

jednak wybudować takie kanały, niezbędne były zbiorowy wysiłek wielu osób i właściwe zarządzanie pracą. Wielu naukowców uważa, że to właśnie podczas tworzenia **systemu irygacyjnego** narodziły się pierwsze państwa i nastąpił rozpad wspólnoty pierwotnej. Wykształciła się władza sprawowana przez władców – książąt i królów. Rządzili oni w sposób **despotyczny** – wszystko zależało od ich woli, której nie można się było przeciwstawić. Dlatego też starożytne państwa bliskowschodnie określa się mianem **monarchii despotycznych**. Zabezpieczały one i gwarantowały budowę, istnienie i ochronę życiodajnych kanałów irygacyjnych. Walczyły również między sobą, tocząc wojny o ziemię i niewolników. Zwykle jednak nie niszczone kanałów irygacyjnych leżących na terytorium wroga, wiedziano bowiem, że może to spowodować działania odwetowe. Ukształtowała się też **własność prywatna**. Ziemia i urządzenia niezbędne do jej uprawy nie należały już, jak dawniej, do wspólnoty pierwotnej, ale stanowiły własność króla, członków rodzącej się arystokracji oraz świątyni. Ziemię uprawiali niewolnicy oraz inni – do tej pory wolni – członkowie wspólnot. Jako zwierząt pociągowych zaczęto używać bydła (przede wszystkim wykastrowanych byków, czyli wołów, które były silne, a jednocześnie spokojne). Do użytku weszły także radła, dzięki którym spulchnianie ziemi stało się łatwiejsze niż za pomocą motyki.

W IV–III tysiącleciu p.n.e. pojawiły się pierwsze narzędzia metalowe. Początkowo wytwarzano je z miedzi, która jednak była bardzo miękka, więc narzędzia z niej zrobione stawały się mało użyteczne. Potem opanowano technikę wytopu **brązu**, czyli stopu miedzi i cyny (od tego stopu wzięła nazwę cała epoka). Narzędzia z brązu rozpowszechniły się najpierw w Egipcie i na Bliskim Wschodzie (w połowie IV tysiąclecia p.n.e.), potem na wyspach Morza Śródziemnego (III tysiąclecie p.n.e.) i w Europie Południowej (ok. 2800 r. p.n.e.), a na dzisiejszych ziemiach polskich ok. 2200 r. p.n.e. Brąz okazał się surowcem znacznie trwalszym i odporniejszym na zniszczenia. Można go było używać do produkcji narzędzi, broni czy ozdób. Wynalezienie brązu miało także skutki społeczne. Wykształciły się bowiem grupy zawodowe: **rzemieślnicy**, zajmujący się produkcją narzędzi metalowych, oraz **kupcy**, którzy pośredniczyli w wymianie wyrobów rzemieślniczych na inne dobra.

Na przełomie II i I tysiąclecia p.n.e. zaczęła się **epoka żelaza**. Najwcześniej – na przełomie XV i XIV stulecia p.n.e. – nauczono się uzyskiwać żelazo i używać go w państwie Hetytów leżącym w Azji Mniejszej (dzisiejsza Turcja). Następnie, w XII w. p.n.e., dotarło ono do Egiptu, Palestyny i Mezopotamii, potem zaś (przez Kaukaz) do Europy (XI–X w. p.n.e.). Żelazo było dużo łatwiej dostępne niż brąz – uzyskiwano je z tzw. rud darniowych. Początkowo wytapiano je w ogniskach, a potem w specjalnych piecach zwanych dymarkami. Żelazo miało wiele zalet: było znacznie twardsze niż brąz i bardziej wytrzymałe, trudniej się gięło i niszczyło. Doskonale nadawało się m.in. na narzędzia i broń.

GOSPODARKA PAŃSTW MEZOPOTAMSKICH

Pod koniec IV tysiąclecia p.n.e. w Dolnej Mezopotamii powstała cywilizacja **Sumerów**. Podstawę gospodarki sumeryjskiej stanowiło rolnictwo oparte na systemie irygacyjnym, którego wynalezienie właśnie im się przypisuje. Doskonale rozwijał się także handel. Sumerowie znali tak skomplikowane narzędzia finansowe jak kredyt, konta i **weksle**. Na wysokim poziomie stało również rzemiosło, m.in. złotnictwo. Sumerów uważa się również za wynalazców koła garncarskiego i palonej cegły. O wysokim poziomie sumeryjskiego budownictwa świadczą świątynie zwane zigguratami. Dobrze rozwijała się też nauka, której centrami były właśnie świątynie. Dzięki znajomości pisma oddawano się tu badaniom m.in. w zakresie astronomii, geografii, matematyki, medycyny i weterynarii. Sumerowie zostali w II tysiącleciu p.n.e. podbici przez Sargona Wielkiego – władcę imperium akadyjskiego. Królestwo Sumeru i Akadu, uważane często za pierwsze w dziejach imperium, rozpadło się jednak dość szybko.

W I. połowie II tysiąclecia p.n.e. na terenach Sumeru i Akadu powstała **Babilonia**. Jej gospodarka również opierała się na rolnictwie. Doskonale rozwinięty był także handel, a jego główny ośrodek stanowiła stolica kraju – Babilon. Wiele o gospodarce tego państwa możemy dowiedzieć się ze słynnego **Kodeksu Hammurabiego**, w którym zawarto zapisy dotyczące m.in. umów, kredytów, odpowie-

Współczesny widok Nilu

Obecnie rzeka wygląda inaczej niż w czasach starożytnych, ale żyzny pas ziem uprawnych nadal rozciąga się po jej obu stronach.



działności za wyrządzone szkody, cen za towary i usługi. W połowie I tysiąclecia p.n.e. Babilonia została podbita przez państwo perskie.

Podstawą dochodów leżącej w północnej Mezopotamii **Asyrii**, państwa istniejącego od początku II tysiąclecia p.n.e. do ok. 605 r. p.n.e., były rolnictwo i handel oraz zyski z wypraw wojennych. Na roli pracowali przede wszystkim niewolnicy i ludność państw podbitych.

EGIPT DAREM NILU

Tereny uprawne starożytnego Egiptu rozciągały się przede wszystkim wzdłuż brzegów Nilu. Egipcscy chłopcy uprawiali zboża, cebulę, czosnek, oliwki i figi. Rytm prac polowych wyznaczały wylewy rzeki, więc rok dzielił się na trzy okresy: czas wylewu (jesień), czas wzrastania (zima i wiosna) i czas żniw (lato). Nil był też główną arterią komunikacyjną. Z rosnącej przy jego brzegach trzciny papirusowej wyrabiano materiał pisarski, łodzie oraz meble. Papirus i glina stanowiły budulec, z którego stawiano domy. Egipcscy rolnicy hodowali muły, owce, osły i kozy. Na wysokim poziomie stało też egipskie rzemiosło, przede wszystkim kamieniarstwo i metalurgia. Uznanie cieszyły się wyroby tkackie, garncarskie i wikliniarskie.

FENICJA – PAŃSTWO KUPCÓW

Fenicia to starożytne państwo leżące u wschodnich brzegów Morza Śródziemnego, w górzystym terenie rozciągającym się na obszarach dzisiejszego Libanu, Syrii i Izraela (zob. mapa s. 11). Okres świetności Fenicji przypadał na pierwsze stulecia I tysiąclecia p.n.e. W przeciwieństwie do innych państw mezopotamskich w jej gospodarce nie dominowało rolnictwo, a handel, rzemiosło i żegluga. Życie gospodarcze skupiało się na wybrzeżu, przez które przebiegało wiele szlaków handlowych. Jego głównymi ośrodkami były Sydon, Tyr, Byblos i Ugarit.

PIENIĄDZ I JEGO PIERWOTNE FORMY

Pierwotną formą wymiany handlowej starożytnych społeczności był **barter**, czyli wymiana towaru za towar, która nastęrczała jednak dużo kłopotów. Towary miały różną wartość i nie zawsze można było wymienić się sprawiedliwie. Dlatego też powstał pomysł wprowadzenia produktów pełniących funkcję **pośredników wymiany**, zwanych też **płatidłami** – takich jak sól, zboże, skóry, futra czy kawałki tkanin. Towary będące pośrednikami występowały dość rzadko, a były potrzebne do życia. Jeden towar wymieniało się na określoną ilość pośredników wymiany, za które nabywano inny potrzebny towar. Za pomocą pośredników można było zatem kupić i sprzedać towary, a więc stanowiły one pierwotną formę pieniądza. Płatidła miały jednak również sporo wad, np. mogły ulec zepsuciu, a właściciel poszukiwanego towaru mógł chcieć go wymieniać np. na sól, a nie na zboże. Dlatego z biegiem czasu zdecydowano się zastąpić je metalem. Początkowo metalami wymiennymi były miedź, brąz i żelazo. Z czasem zostały one wyparte przez metale szlachetne: złoto, srebro (i ich stopy) oraz platynę. Metale szlachetne nie mogły się zepsuć i miały określoną wartość, akceptowaną przez wszystkich uczestników wymiany towarowej. Najpierw posługiwano się dużymi sztabami metali, co okazało się jednak niepraktycznym rozwiązaniem, ponieważ przeliczanie wartości towarów na wartość metalu trwało bardzo długo. Zaczęto więc dzielić sztaby na mniejsze części: metalowe kulki

Lidyjski szekel króla Alyattes II

Wykonany z elektronu i uważany za najstarszą monetę świata, na awersie ma wybitą głowę ryczącego lwa. Waga monety była niewielka, ale – jak uważają uczeni – można za nią było kupić nawet 11 owiec lub kóz.



i krążki, które wykonywano głównie ze srebra, złota lub ich stopu, tzw. **elektronu**, i nazywano **monetami**. Tak narodził się **pieniądz kruszcowy**, czyli taki, którego wartość odpowiada wartości kruszcza zużytego do jego wytworzenia. Początkowo monety wytwarzali prywatni przedsiębiorcy (np. mieszkańcy Efezu, a przede wszystkim Fenicjanie, którzy jako jedni z pierwszych opanowali wytopianie i produkcję wyrobów z brązu). Później monopol na wytwarzanie monet przejęły władze państwowe. Państwo gwarantowało ich wartość, dlatego umieszczano na nich wizerunki władców. Jako pierwsi tego typu elektronowe monety bili na przełomie VII i VI w. p.n.e. Lidyjczycy (Lidia leżała na zachodnich wybrzeżach Azji Mniejszej – dziś jest to Turcja).

WYKONAJ POLECENIA

1. Scharakteryzuj znaczenie rewolucji neolitycznej dla rozwoju gospodarczego człowieka.
2. Wymień czynniki gospodarcze, które doprowadziły do powstania pierwszych państw.
3. Określ rolę pieniądza w rozwoju gospodarczym i omów dzieje jego powstania.
4. Poszukaj, m.in. w internecie, informacji o Fenicji i roli, jaką odegrali Fenicjanie w rozwoju handlu w basenie Morza Śródziemnego.

WYRAŻ OPINIĘ

Teoria o rewolucji neolitycznej pojawiła się w latach 30. XX w. Obecnie jednak uważa się, że była to raczej ewolucja, a nie rewolucja. Przedstaw argumenty, które uzasadniają taką teorię.

PRZEANALIZUJ TEKST

Fragm. książki *Starożytny Egipt* autorstwa H.A. Schlögl, współczesnego historyka.

Letnie opady monsunowe na terenach tropikalnych i na Wyżynie Abisyńskiej powodowały, że każdego roku Nil Błękitny i Atbara wzbierały na tyle, że do końca czerwca poziom Nilu podnosił się i do września rzeka zalewała Egipt. Nanosiła przy tym żyzny muł na wyschnięte pola nad brzegami, dzięki czemu były możliwe obfite zbiory. Rytm wzbierania i opadania Nilu wyznaczał porządek prac na roli. Budowanie wałów pozwalało chronić wsie przed zalaniem, a wielkie zbiorniki wody stanowiły rezerwę na czas suszy. Kopano kanały, służące do rozprowadzania wody; szadufy [rodzaj żurawia studziennego – red.] i urządzenia nawadniające pozwalały przenosić życiodajną wodę na położone wyżej grunty. Jeśli Nil nie wystąpił z brzegów lub wylew rzeki był niewielki, to mieszkańców czekała katastrofa głodu. Zorganizowanie prac nawadniających prowadziło do powstawania społeczności, których spoiwem było coś więcej niż przynależność do tej samej wspólnoty i które stwarzały sprzyjające warunki dla ukształtowania się jednolitej kultury. Żyzną ziemię Egipcjanie nazywali „czarną ziemią”, w przeciwieństwie do „czerwonej ziemi”, czyli pustyni. Kontrast jest wyrazisty: granica między ziemią uprawną a pustynią przebiegała prosto, jak gdyby została narysowana od linijki.

Nil był jednocześnie najistotniejszą arterią komunikacyjną starożytnego Egiptu. Od III tysiąclecia p.n.e. z umieszczonych na nabrzeżach nilometrów odczytywano poziom wylewającej rzeki. Otrzymywano w ten sposób nie tylko ważne wskazówki dla żeglugi, ale i miarodajne dane do opodatkowania kraju.

Grecki historyk Herodot, podróżujący po Egipcie ok. 450 r. p.n.e., trafnie nazwał ten kraj „Darem Nilu”, gdyż ta rzeka pod każdym względem stanowiła podstawę życia w kraju. Zrozumiałe zatem, że Nil jako istota boska był personifikowany jako Hapi.

H.A. Schlögl, *Starożytny Egipt*, przeł. A. Gadzała, Warszawa 2009, s. 13–15.

- Wymień wspomniane w tekście prace irygacyjne wykonywane w starożytnym Egipcie.
- Odwołując się do przykładów z tekstu źródłowego, oceń słuszność słów Herodota, że Egipt jest „Darem Nilu”.

2

Gospodarka w starożytnej Grecji



PRZYPOMNIJ SOBIE

- Znaczenie terminu polis i zasady jej funkcjonowania.
- Podział społeczeństwa w greckich polis.

Ze starożytnej Grecji wywodzi się wiele nowoczesnych dziedzin gospodarki. Sam termin „ekonomia” również pochodzi z języka greckiego i oznacza naukę o prowadzeniu gospodarstwa domowego. Mimo to nie możemy mówić o gospodarce starożytnej Grecji, gdyż każda polis prowadziła własną politykę gospodarczą, różniącą się niekiedy znacznie od rozwiązań stosowanych w sąsiednich wspólnotach. Istniejące pomiędzy miastami-państwami powiązania gospodarcze należałoby zatem traktować raczej jako część stosunków międzypaństwowych.

WARUNKI NATURALNE STAROŻYTNEJ GRECJI

Warunki naturalne w Grecji nie sprzyjają rozwojowi rolnictwa. Jest to kraina, w której dominują bardzo podatne na erozję góry wapienne, a ziemie zdadne do uprawy znajdują się wyłącznie w dolinach. Podobne ukształtowanie terenu występuje także na greckich wyspach. Do stopniowej degradacji środowiska i pogarszania się warunków sprzyjających rolnictwu przyczynili się również ludzie, którzy przez całe tysiąclecia bardzo nieumiejętnie korzystali ze skromnych darów natury na tym terenie. Zamiast powtórnie zalesiać tereny po wyciętych lasach, zmieniano je w pastwiska. Zbyt intensywna gospodarka rolna i brak odpowiedniego nawożenia powodowały, że ziemie szybko jałowiały i dawały coraz mniejsze plony.

Dobrodziejstwem Grecji było natomiast morze. Dawało ono (i wciąż daje) mieszkańcom Hellady pracę i wyżywienie. Morskie szlaki komunikacyjne okazały się znacznie szybsze i bezpieczniejsze niż lądowe, prowadzące przez górskie i trudno dostępne tereny. Nic zatem dziwnego, że Grecy byli narodem rybaków i żeglarzy.

HISTORIA GOSPODARCZA GRECJI

W czasie rozkwitu **kultury minojskiej** na Krecie (od ok. 2000 r. p.n.e. do ok. 1450 r. p.n.e.) centrami administracyjnymi, gospodarczymi i politycznymi, a także siedzibami władcy były **wielkie kompleksy pałacowe**. Najsłynniejsze z nich powstały w Knossos, Fajstos i Malii. Oprócz pomieszczeń mieszkalnych dla władcy i dworu, znajdowały się w nich magazyny, składy żywności i warsztaty rzemieślnicze. Wokół pałaców skupiało się życie ludzi, dlatego też funkcjonujący wówczas

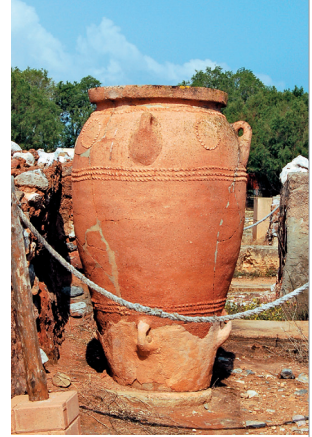


Krajobraz Grecji

Góry zajmują prawie 80% powierzchni współczesnej Grecji. W dolinach, na nielicznych gruntach nadających się do uprawy, znajdują się dzisiaj gaje oliwne i winnice.

Naczynie z pałacu w Malii

W pałacowych magazynach zboże przechowywano w wysokich naczyniach lub glinianych beczkach zwanych pitosami. Naczynie na zdjęciu ma ok. 2 metry wysokości.



typ gospodarki nazywamy **gospodarką pałacową**. Ważną jej część stanowiły kontakty handlowe, m.in. z Egiptem.

W epoce Grecji archaicznej (ok. 1100–700 p.n.e.) na Peloponezie i wyspach Morza Egejskiego ukształtowały się miasta-państwa zwane **polis**. Kolejne stulecia (VIII–VI w. p.n.e.) to okres nazywany **wielką kolonizacją**. Polis, z uwagi na niedostatek ziemi i powiększającą się liczbą obywateli, zaczęły poszukiwać nowych siedzib dla swoich mieszkańców. **Kolonie** greckie powstały przede wszystkim na Sycylii (np. Syrakuzy) i w południowej Italii (np. Neapol, Tarent), ale także w wielu miejscach na wyspach i wybrzeżach Morza Śródziemnego i Morza Czarnego. Kolonie utrzymywały kontakt z ojczystą polis, zwaną **metropolią**, jak również rozwijały sieć powiązań handlowych i gospodarczych. Rozwojowi handlu sprzyjało pojawienie się pieniądza jako środka płatniczego. Dzięki wielkiej kolonizacji rozwinęło się rzemiosło, zwłaszcza tkactwo i garncarstwo.

W V w. p.n.e., po zwycięstwie w wojnach z Persją, dużego znaczenia politycznego i gospodarczego nabrały demokratyczne Ateny. Dzięki rozwojowi rzemiosła, handlu oraz eksploatacji kopalń srebra dochody państwa ateńskiego stały się na tyle wysokie, aby w czasie pokoju zrezygnować z podatków bezpośrednich płaconych przez mieszkańców. Rozwój gospodarczy szedł w parze z rozwojem kulturalnym: kwitły literatura, sztuka i filozofia.

W IV w. p.n.e. Filip Macedoński podporządkował sobie tereny Hellady, a jego syn – Aleksander Wielki – opanował w ciągu kilku lat ogromne obszary Persji i Egiptu. Po jego śmierci w 323 r. p.n.e.



Osadnictwo i gospodarka Greków i Fenicjan IX–VI w. p.n.e.