



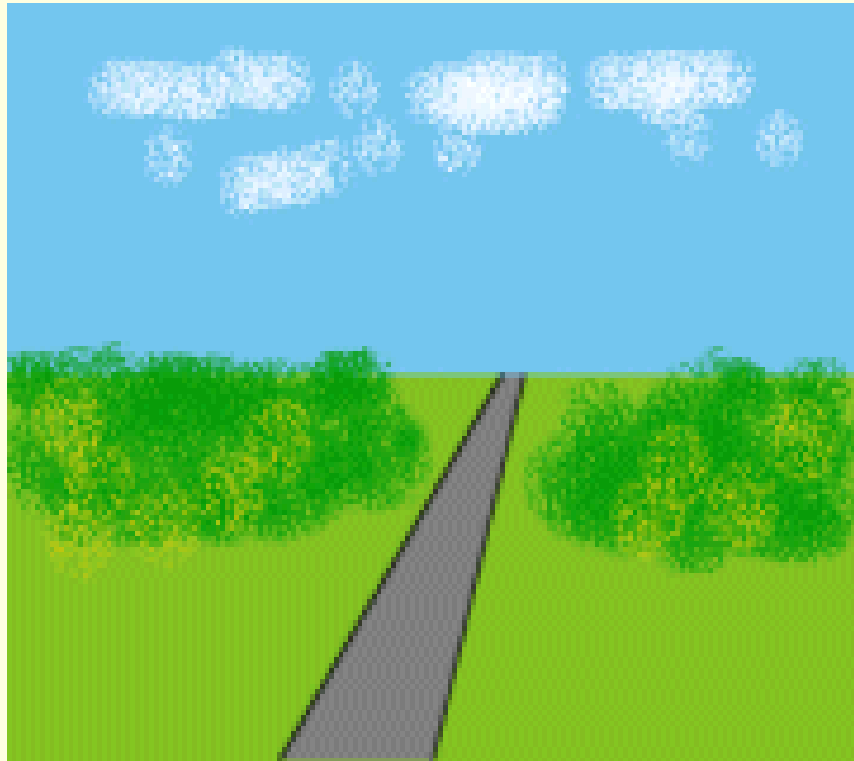
# PLANY FILMOWE



# PLAN TOTALNY (TOTAL) (EXTREME LONG SHOT - XLS)

---

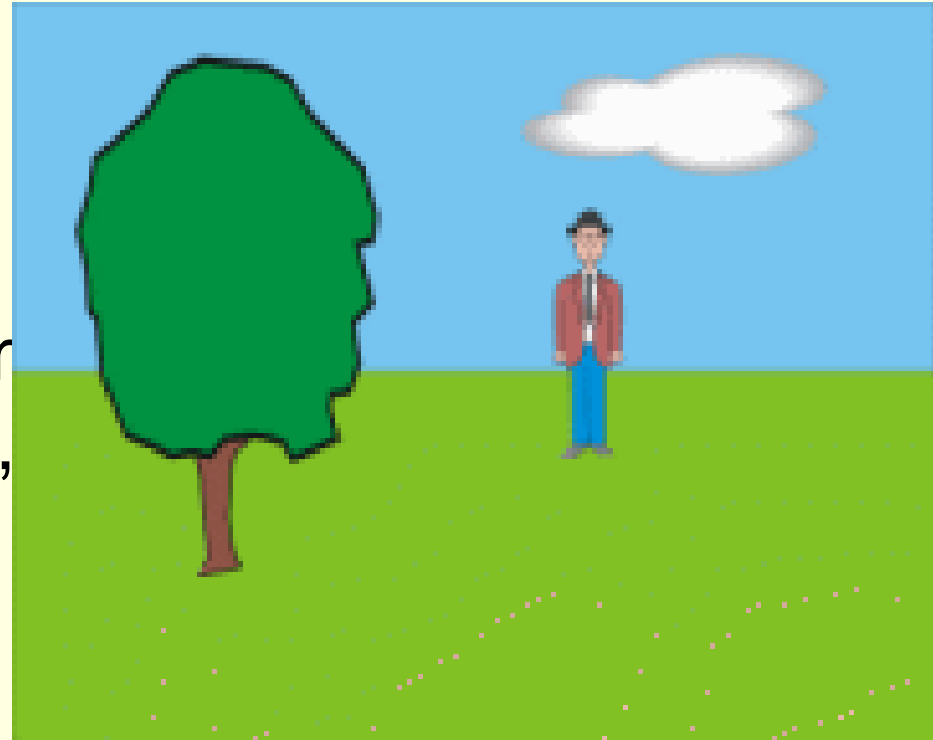
- jest to szeroki plan krajobrazowy: góry, domy, umiejscawia akcję w otoczeniu a także informuje o porze roku, dnia, pogodzie itp.





# PLAN OGÓLNY (LONG SHOT - LS)

- To plan z wkomponowaną postacią lub grupą postaci na szerszym tle (część budynku), umiejscawia postacie w otoczeniu.

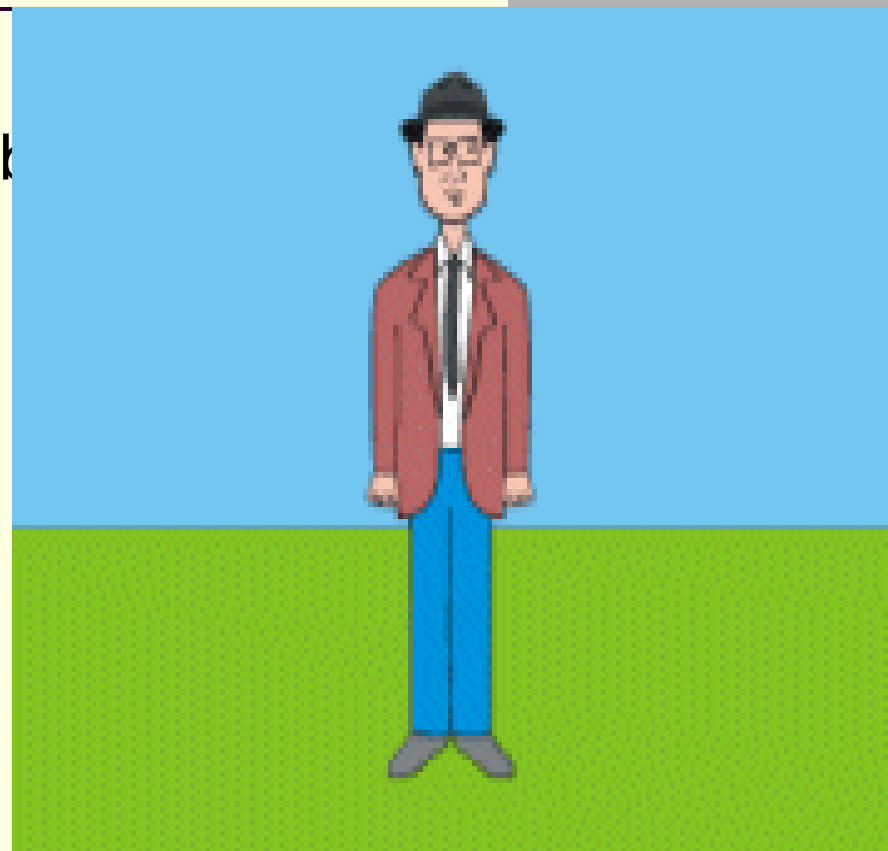


Plan ogólny jest to bowiem najczęściej prezentacja zależności między bohaterami i ich aktualnym otoczeniem. Innymi słowy: widz uzyskuje informację KTO GDZIE się znajduje.



# PLAN PEŁNY (FULL SHOT - FS)

- Pokazuje postać człowieka lub kilku osób widocznych są w całej swej wielkości np. we wnętrzu jakiegoś pomieszczenia, może ukazywać relacje między osobami.



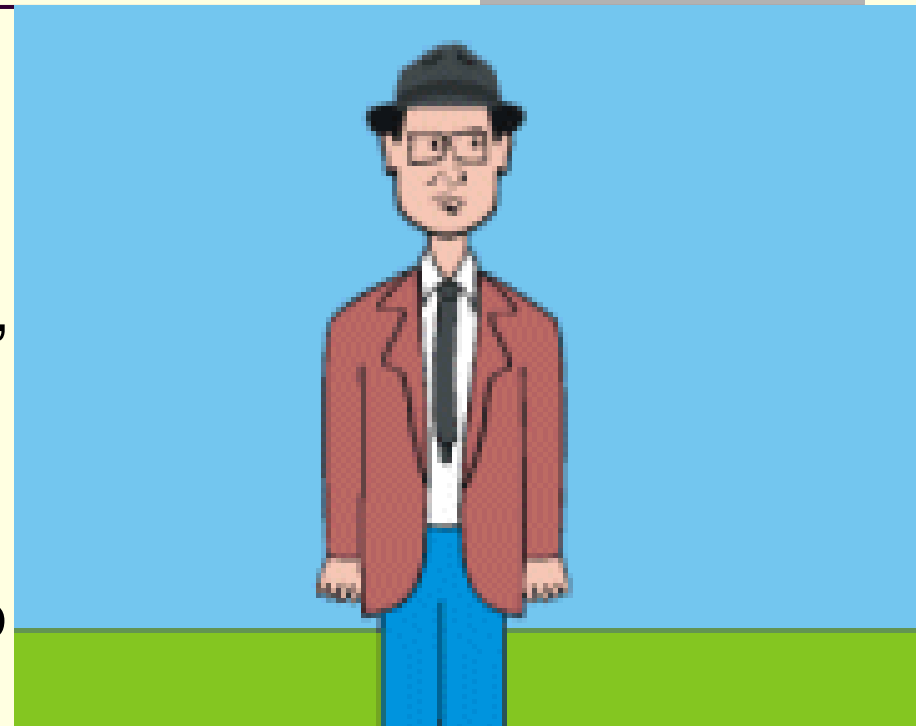
Jak widać prezentuje postać od stóp do głowy.  
Otoczenie wyraźnie schodzi na drugi plan  
(staje się mniej ważne).

---



# PLAN AMERYKAŃSKI (3/4 SHOT, MEDIUM FULL SHOT - MFS)

- Pokazuje postać od kolan w górę. Podobnie jak plan pełny pokazuje relacje między osobami, sytuacje np. rozmowę. Obejmuje zarówno gesty jak i mimikę. Zbliżony do naturalnego sposobu widzenia postaci.





Taki amerykański wynalazek "do kolan włącznie". Dość popularny...

---



# PÓŁZBLIŻENIE (MEDIUM SHOT - MS)

---

- Kompozycja postaci człowieka w wymiarze popiersia, jego zachowanie gestykulacja, emocje. Tło (dekoracje) praktycznie niewidoczne.



Dolną granicą tego planu jest ręka zgięta w łokciu.  
Plan ten pozwala już wyraźnie zaobserwować  
pojawiające się na twarzy emocje.

---



# ZBLIŻENIE (CLOSE-UP - CU)

---

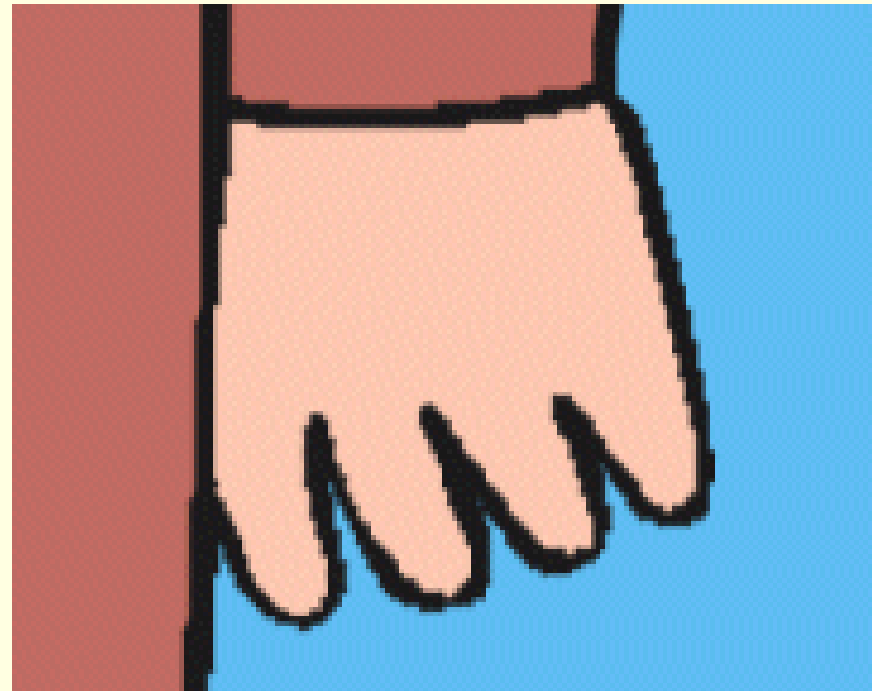
- Plan, w którym widoczna jest twarz aktora lub ukazane z bliska fragmenty otoczenia, potrafimy odgadnąć co bohater myśli i czuje, ukazanie wewnętrznego świata człowieka.





# DETAL (EXTREME CLOSE-UP - ECU)

- Ukazuje mały fragment ciała ludzkiego lub przedmiot istotny lecz niezauważalny w szerszym planie np. zegarek, notatka na strzępku papieru. Może on przedstawiać emocje, uczucia lub podkreślać właściwości fizyczne.



# Detail-zielone kasztany

---





# EFEKTY SPECJALNE



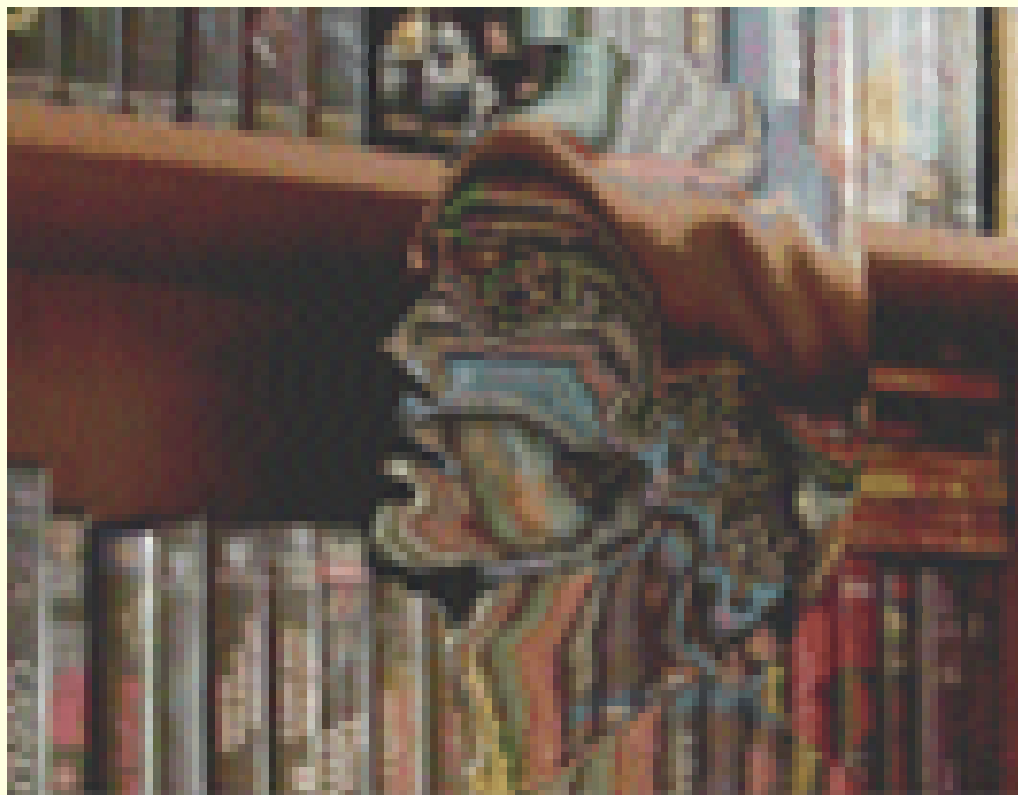
# PREDATOR - KAMUFLAŻ

- Niezły substytut efektu z jednego z moich ulubionych filmów czyli częściowa niewidzialność.
- After Effects



# CZŁOWIEK WIDMO

---



# CYFROWE WYSTRZAŁY



# GWIEZDNE WOJNY - MIECZ ŚWIETLNY

---





# GWIEZDNE WOJNY - HOLOGRAM

---



# JEŹDZIEC BEZ GŁOWY

---



# MAPA A LA INDIANA JONES

---





# CIEKAWOSTKI

---

- wodospady pod pałacem w Theed w filmie **Mroczne widmo** to tak naprawdę zwykła sól? Sól sypano z wysokości
- 4 metrów i filmowano na czarnym tle a następnie wmontowano w ujęcie pałacu.

- 
- Miecze świetlne w epizodzie IV **Gwiezdnych Wojen** zbudowane były z listewki oklejonej odblaskową taśmą, która obracała się napędzana silniczkiem ukrytym w rękojeści. Całość była bardzo delikatna. Dopiero w **Imperium Kontratakuje** zastosowano zwykłe kijki, które w postprodukcji poklatkowo zamieniono na świecące ostrza.

- 
- skorodowane elementy **Titanica**  
wykonano przy pomocy lukru  
cukierniczego zaś kolumny  
stalaktytowe - z płatków owsianych.

- 
- W filmie **Terminator**, Arnold Schwarzenegger wskakuje na maskę uciekającego tyłem samochodu i rozbija pięścią przednią szybę. Ponieważ było niewykonalne aby jednocześnie trzymał się maski i rozbijał szybę, ujęcie nakręcono na stojącym samochodzie a przesuwano na kółkach ścianę.



- części ujęć z widocznym elektronicznym okiem, głowa Arnolda została zastąpiona modelem z lateksu. Detale świecącego na czerwono oka ze zmieniającą się przesłoną nakręcono przy użyciu powiększonego modelu tej części twarzy z obiektywem od aparatu fotograficznego umieszczonym w oczodole



- Ujęcia okrętów podwodnych zanurzonych głęboko w oceanie, w filmach takich jak **Polowanie na "Czerwony Październik"** są kręcone bez użycia wody. Model okrętu zawieszony zostaje na specjalnym wysięgniku w pomieszczeniu wypełnionym równomiernie dymem i oświetlonym niebieskim światłem.



- 
- Stuart Freeborn, brytyjski specjalista od charakteryzacji i autor słynnego Chewbacci, stworzył małpy z początkowej sceny **Odysei Kosmicznej 2001**. Nie został za tę pracę nominowany do Oscara - członkowie akademii myśleli, że to prawdziwe małpy.