

ENCYKLOPEDIA

TOP

WOJNY
ŚWIATOWEJ



32

HISTORIA II WOJNY ŚWIATOWEJ	
URATOWAĆ CHINY	559-560
Y-FORCE WKRAČZA DO WALKI	561-563
NOWA OFENSYWA JAPONSKA	564-565
OFENSYWA W BIRMIE	566-568
AMERYKANIE ATAKUJĄ	569-573
ROZSTRZYGNĘCIE W BIRMIE	574-576
MILITARIA	
SAMOLOTY 1939-1945	
KALENDARIUM	
NAJWAŻNIEJSZE WYDARZENIA VI 1943 R.	63-64

WALKI W CHINACH
ZMAGANIA W BIRMIE



URATOWAĆ CHINY

W 1941 r. armia chińska liczyła ok. 3 mln 800 tys. żołnierzy. Dawało to aż 246 pułków pierwszolinowych i 70 pułków w stadium organizacji i szkolenia. Wydawałoby się, że Czang Kaj-szek dysponuje ogromną przewagą nad wojskami japońskimi. Problemem armii chińskiej było wyszkolenie oraz brak nowoczesnego sprzętu. W połowie 1941 r. rząd amerykański przyznał Chinom pożyczkę w wysokości 125 mln dolarów na zakup nowoczesnego uzbrojenia. Zgodzono się także na ochotniczy

zaciąg lotników amerykańskich i utworzenie misji wojskowej. 3 VII 1941 r. do Chin udała się misja doradcza, na której czele stał gen. John Magruder. Zadaniem Amerykanów było doradzanie w sprawach szkoleniowych i organizacyjnych oraz koordynacja dostaw w ramach Lend-Lease Act. Pomoc amerykańska była dostarczana do portu w Rangunie, następnie koleją do Lashio, a ostatni etap wiódł przez tzw. Drogę Birmańską, czyli prawie 1200-kilometrową szosę biegnącą do chińskiego miasta Kunming. Utrata Birmy w maju 1942 r. sprawiła, że Chiny zostały odcięte od dostaw zaopatrzenia. Jediną możliwością transportu było utworzenie mostu powietrznego nad Himalajami.

W 1941 r. kierownictwo amerykańskiej misji wojskowej objął gen. Joseph Stilwell. Po nieudanej próbie zatrzymania wojsk japońskich w Birmie zaproponował on, aby jeszcze w czerwcu 1942 r. podjąć ofensywę na Hankou. Problemem było jednak to, że do walki chciał skierować aż 15 dywizji chińskich, a dysponował wyposażeniem zaledwie dla sześciu. Kolejnym planem była wspólna ofensywa sił chińskich i brytyjskich. Chińczycy mieli operować na północy Birmy, natomiast Brytyjczycy, wspomagani przez dywizje chińskie przerzucone do Indii – na południu. Plan ten częściowo realizowano w 1943 r., jednak nie na taką skalę jak zakładał Stilwell.

Największym przeciwnikiem jego poczynań był... Czang Kaj-szek. Przywódca Kuomintangu wiedział, że poddani odpowiednio silnym naciskom Amerykanie ulegną i przyjmą jego warunki. Podczas wojny chińsko-japońskiej, która toczyła się od 1937 r., część byłych przywódców Kuomintangu nawiązała współpracę z Japończykami. Czang Kaj-szek zrzęcznie to wykorzystywał, dając do zrozumienia, że w odpo-

Żołnierze chińscy obsługujący moździerz.



wiednich warunkach gotów jest pertraktować z Japończykami. Niezbyt chętnie godził się na wysłanie dywizji chińskich do Indii, gdzie miały być szkolone przez Amerykanów. Obawiał się, że utraci nad tymi jednostkami kontrolę polityczną, a może nadejść taki moment, że Amerykanie zaczną popierać innego generała, dysponującego „własnym” wojskiem. Z tego powodu ograniczono się do wysłania tylko dwóch dywizji.

Kolejnym problemem był poziom dostaw zaopatrzenia dla armii chińskiej. W listopadzie 1941 r. Amerykanie zgodzili się na przekazanie 500 samolotów transportowych i utrzymanie poziomu dostaw na poziomie 7500 t miesięcznie. Po wybuchu wojny z Japonią gen. Marshall postanowił ograniczyć dostawy do 3500 t na miesiąc. Czang Kaj-szek domagał się dodatkowych 1500 t. Całe zaopatrzenie miało odbywać się drogą powietrzną. Jak się okazało, przerzucenie nawet 3500 t miesięcznie było niewykonalne. Amerykanie skierowali do Indii i Chin 75 samolotów transportowych typu C-47, które wykonywały loty nad Himalajami. Warunki pogodowe były jednak tak trudne i zmienne, że loty okazały się znacznie utrudnione, np. w maju 1942 r. zdołano przetransportować zaledwie 186 t. Z powodu częstych katastrof trasę nad Himalajami piloci nazwali „alumiiniową drogą”.

W realizacji ambitnych planów Stilwellowi stanął na drodze jeszcze jeden „wróg” – gen. Claire Chennault. Zorganizował on grupę amerykańskich pilotów ochotników, którzy walczyli z Japończykami i odnosili liczne sukcesy. Chennault potrafił zadbać o swoich ludzi: miesięczna pensja pilota „Latających Tygrysów” wynosiła 700 dolarów amerykańskich, a dodatkowo za zestrzelenie japońskiego samolotu przyznawano premię w wysokości 500 dolarów. We wrześniu 1942 r. Chennault przedstawił Czang Kaj-szekowi swój plan ofensywy powietrznej, która miała rzucić Japończyków na kolana. Zakładał on, że mając do dyspozycji 100 myśliwców i 25 bombowców, rozpocznie działania przeciwko szlakom komunikacyjnym armii japońskiej, a bombardowania portów całkowicie sparaliżują zaopatrzenie i ostatecznie zmuszą Japończyków do wycofania się z Chin. Plan był oczywiście całkowicie nie do zrealizowania, jednak



100 samolotów myśliwskich Curtiss, wybudowanych pod oznaczeniem P-40B i przeznaczonych w ramach Lend-Lease'u dla RAF-u (gdzie miały nosić oznaczenie Tomahawk Mk IIB), ostatecznie trafiło do Amerykańskiej Grupy Ochołniczej (Latających Tygrysów) działającej w Chinach. Na zdjęciu Hawk 81A-3.

spodobał się Czang Kaj-szekowi i ten zaczął go forsować. Koncepcji Chennaulta sprzyjał dodatkowo błąd popełniony przez Amerykanów już po przystąpieniu do wojny. Pomimo licznych próśb nie zgodzili się oni skierować do Chin nawet jednej dywizji piechoty. We wrześniu 1942 r. amerykański kontyngent wojskowy liczył zaledwie 1255 ludzi, w tym 260 żołnierzy personelu lotniczego.

Sytuacja była bardzo poważna.

W sierpniu do Chin przybył wysłannik prezydenta Roosevelta dr Laughlin Currie, aby osobiście prowadzić negocjacje. Ostatecznie Czang Kaj-szek zgodził się na włączenie jednostek chińskich do kampanii w Birmie (w ofensywie miało wziąć udział 20 dywizji chińskich, w tym 15 z terenu prowincji Yunnan i 2 z Indii). Amerykanie zgodzili się przekazać chińskiemu lotnictwu wojskowemu 500 maszyn i utrzymać dostawy zaopatrzenia na poziomie 5 tys. t miesięcznie. Mieli oni dostarczyć wyposażenie dla 30 dywizji. Ambitny plan Stilwella zaczynał nabierać realnych kształtów.

PRZYGOTOWANIA DO OFENSYWY

Stilwell rozpoczął przygotowania do formowania Y-Force. Były to dywizje chińskie stacjonujące w prowincji Yunnan. Z dwóch dywizji przerzuconych do Indii zorganizowano X-Force. O ile ze szkoleniem X-Force nie było większych problemów, o tyle z tempa szkolenia w prowincji Yunnan Stilwell nie był zadowolony. W sierpniu 1942 r. przekonał się, jak pilna jest sprawa przeorganizowania armii chińskiej. W tym miesiącu Japończycy, biorąc odwet za nalot bombowy na Tokio, zaatakowali prowincję Jiangxi i całkowicie rozbili 19 dywizji chińskich (natarcie przeprowadziły zaledwie 4 dywi-

zje japońskie). Tempo dostaw dla Stilwella w marcu 1943 r. wyniosło ok. 4 tys. t miesięcznie, z czego 1500 t zabierało lotnictwo. Utworzenie 10 III 14. Armii Powietrznej spowodowało, że lotnictwo określiło wysokość miesięcznych dostaw na 4700 t. Stilwell przedstawił swój kolejny plan: należało rozpocząć budowę drogi z Ledo do Mong Yu, która miała się połączyć z Drogą Birmańską. W ten sposób wielkość miesięcznych transportów mogłaby wynieść nawet 65 tys. t. Jednak aby tego dokonać, należało zaatakować północną Birmę. Ostateczny plan ofensywy został zaakceptowany w sierpniu 1943 r. w Quebecu.

Stilwell z dużym zapałem przystąpił do organizowania obozów szkoleniowych. Dwa największe utworzono w prowincji Guizhou i regionie Guangxi. W bazach tych znajdowało się ok. 2300 amerykańskich instruktorów, co było liczbą stanowczo za małą. Gen. Marshall nie zgadzał się jednak na wysłanie większej liczby instruktorów, gdyż – jak się okazało – w grudniu 1943 r. Chińczycy dysponowali zaledwie 620 tys. żołnierzy zamiast 2,5 mln, jak podawali w 1942 r. Irytację Amerykanów wywołały także działania podjęte przeciwko siłom komunistycznym dowodzonym przez Mao Tse-tunga. Czang Kaj-szek skierował prawie 500 tys. żołnierzy do walki z komunistami. Nawet Stilwell w wysłanym do Marshalla raporcie sugerował zwiększenie kontroli nad dostawami dla Chińczyków. Stwierdził: „Komuniści przynajmniej walczą z Japończykami, a narodowcy z nimi handlują”. Ta sytuacja doprowadziła do tego, że w lutym 1944 r. Amerykanie zwrócili się z prośbą o ustanowienie misji obserwacyjnej. Czang Kaj-szek odmówił. W stosunkach amerykańsko-chińskich nastąpił impas.



Y-FORCE WKRACZA

DO WALKI

Piętnaście chińskich dywizji tworzących Y-Force nie stanowiło znaczącej siły. Dowództwo nad całością sprawował gen. Wei Li-huang. Ze strony amerykańskiej koordynacją począł chińskich zajął się gen. Frank Dorn. W marcu otrzymał on dostawę 244 amerykańskich haubic kalibru 75 mm, co znacznie wzmocniło siły chińskie. Amerykanie zażądali jednak, aby Y-Force natychmiast podjęły działania ofensywne przeciwko Japończykom w północnej Birmie.

Chińczycy do walki przystąpili 11 V 1944 r. Sforsowali rzekę Saluin i po przełamaniu pierwszych wysuniętych pozycji japońskich posuwali się naprzód. Japończycy zdołali zorganizować silną obronę w rejonie Tengchongu na północnym skrzydle, gdzie nacierały armie chińskie 54. i 53. Na południowym skrzydle chińska 71. Armia nacierała na Longling oraz na Pinghan, które stanowiły także cel ataku 2. Armii. Pozycje japońskie były słabo bronione i tylko ciężki teren spra-

wił, że dopiero 16 VI Chińczycy dotarli do wyznaczonych rejonów. 30 VI oddziały 2. Armii zajęły Mang-shih na Drodze Birmańskiej.

Japończyków od dawna niepokoiła aktywność lotnictwa amerykańskiego w Chinach. 19 IV wojska 12. i 11. Armii rozpoczęły operację „Ichi-Go”, która miała na celu zajęcie lotnisk w centralnych Chinach. Japończycy zamierzali także uzyskać połączenie lądowe z Indochinami i opanować kluczową dla chińskiego systemu zaopatrzenia linię kolejową Peiping – Huangshi. Oba korpusy japońskie skierowały do walki 15 dywizji piechoty.

Pierwszym celem japońskiej ofensywy była prowincja Henan. Do końca kwietnia Japończykom udało się opanować rejon położony pomiędzy rzekami



Szkolenie chińskich żołnierzy wchodzących w skład Y-Force w obsłudze pistoletu maszynowego Thompson.

Huang He i Jangcy oraz zająć Luoyang. Druga faza operacji „Ichi-Go” została rozpoczęta w czerwcu. Jednostki 11. Armii zajęły Changsha, a następnie lotniska w Hengyang i Lingling. W październiku razem z jednostkami 23. Armii, która stacjonowała w Hongkongu, przeprowadziły natarcie na lotniska Suichuan i Nanhsiung. 11. Armia, posuwając się dalej na południe, dotarła do Guilinu i Liuzhou. Chińczykom udało się opanować sytuację na tyle, że te najważniejsze lotniska zostały obronione, ale znalazły



Zaopatrzenie walczących oddziałów pozostawało dużym problemem – na zdjęciu żołnierze chińscy oprawiają schwytanego królika.

ich pomocą wojskową. 19 IX Roosevelt wysłał oficjalną propozycję do rządu chińskiego. Chińczycy oczywiście natychmiast się

domyśli, kto tak naprawdę ją wysunął. Dotychczasowa postawa Roosevelta wobec chińskich komunistów była nieprzejednana – żadnych rozmów, Kuomintang jest jedynym legalnym przedstawicielem Chin. 2 X prośba Amerykanów została odrzucona. To, a także inne działania gen. Stilwella sprawiły, że Chińczycy wymogli na Amerykanach odwołanie go ze stanowiska. Nowym dowódcą obszaru China Burma India (CBI) został gen. Daniel Sultan, natomiast szefem sztabu Czang Kaj-szeka gen. Albert Wedemeyer.

Amerykanie nie zrezygnowali jednak ze swoich planów porozumienia się z komunistami. Wymogli zgodę na wysłanie do Mao Tse-tunga grupy łącznikowej, na czele której stał płk David Barrett. W listopadzie zastąpił go gen. Patrick

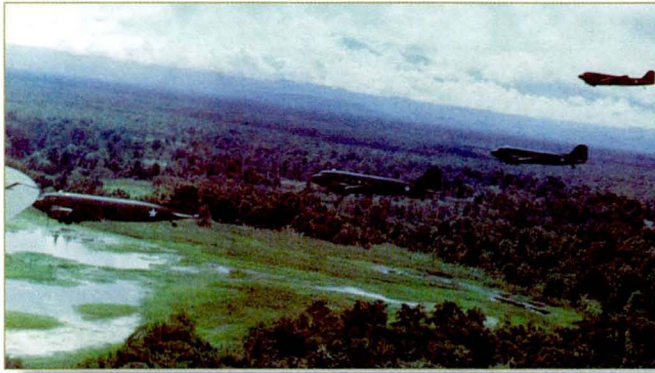
Hurley. Aż do stycznia 1945 r. prowadził on pomiędzy komunistami a Kuomintangiem negocjacje, których celem była wspólna ofensywa przeciwko Japończykom. Rozmowy jednak się nie powiodły. Tymczasem sytuacja na froncie w centralnych i południowych Chinach znacznie się pogorszyła. 10 XI Japończycy zdołali zmusić do wycofania się chińską 9. Armię i w ten sposób zajęto lotniska w Guilinie i Liuzhou. 25 XI na południu zdobyto Nanning i dzięki temu Japończycy mogli uzyskać lądowe połączenie z Indochinami. Dwa cele operacji „Ichi-Go” zostały osiągnięte – Japończycy uzyskali połączenie z Indochinami i zlikwidowali najważniejsze bazy lotnicze w południowo-wschodnich Chinach.

DRUGA OFENSywa NAD RZEKĄ SALUIN

Wedemeyer był zaskoczony postęпами wojsk japońskich w centralnych i południowych Chinach. W końcu października został opracowany plan „Alpha”, który miał powstrzymać dalszą ekspansję Japończyków. Amerykanie zaproponowali przerzucenie części sił chińskich z Birmy oraz z Y-Force w celu zabezpieczenia prowincji Yunnan i jej stolicy Kunmingu. Planowano, że Y-Force zostaną połączone z Z-Force (jednostki szkolone przez Amerykanów) i pod jednolitym dowództwem włączą się do walki. Warunkiem sukcesu operacji „Alpha” było jednak zdobycie kontroli nad Drogą Birmańską.

Dzięki pomysłowości i mobilności japońska piechota była zdolna utrzymać szybkie tempo posuwania się naprzód nawet w trudnym terenie.





Samoloty C-47 w trakcie lotu z zaopatrzeniem dla walczących oddziałów w północnej Birmie.

rzeczywistość i przygotować się do starcia z oddziałami Japończyków.

Należało ponownie ruszyć do natarcia w północnej Birmie.

30 XI chińskie: 53. Armia na prawym skrzydle, 71. i 6. Armia w centrum i 2. Armia na lewym skrzydle ponownie ruszyły do natarcia. Atak był dobrze zaplanowany przez gen. Dorna oraz doskonale dowodzony przez gen. Wei Li-huanga. 1 XII zdobyto Che-fang. Japończycy siłami 112. i 113. pułku nie byli w stanie powstrzymać natarcia wroga. Chińczycy 20 I osiągnęli granicę z Birmą w miejscowości Wanting, a 27 I podeszli pod Mong Yu. Dorn zdołał przekonać gen. Wei Li-huanga, aby nie czekać na zdobycie silnie bronionych pozycji japońskich, lecz wymijać je i dalej posuwać się naprzód. W ten sposób japońskie punkty oporu były izolowane i ostrzeliwane. Japońscy żołnierze po kilku dniach zorientowali się, że nie mogą liczyć na pomoc, i próbowali przebijać się do Birmy. W takich momentach Chińczycy przystępowali do ataku. Pomimo tych niepowodzeń Japończycy zamierzali w kwietniu 1945 r. rozpocząć realizację planu „Ketsu-Go”, który miał udaremnić lądowanie sił alianckich na chińskich wybrzeżach i Wyspach Japońskich.

Dowodzący japońskim Korpusem Ekspedycyjnym w Chinach gen. Yasuji Okamura na początku 1945 r. dysponował 25 dywizjami piechoty, dywizją pancerną oraz 34 samodzielnyimi brygadami (11 piechoty, jedną kawalerii oraz 22 mieszanyimi). Siły te były znacznie słabsze od sił Kuomintangu i komunistów. Problemem Chińczyków była jednak wzajemna wrogość, która w niektórych prowincjach doprowadziła do krwawych starć. Amerykanie, porzuciwszy swoje plany zjednoczenia Chińczyków do wspólnej walki z Japonią, musieli zaakceptować twardą

Okamura podzielił swoje siły w następujący sposób: północ aż do granicy z Mongolią zajmowała Armia Północnych Chin. Granica jej obszaru operacyjnego kończyła się na rzece Jangcy na południu. Dolina rzeki Jangcy oraz wybrzeże na północy aż do Szanghaju obsadzone zostały przez 13. Armię, natomiast rejonu Kantonu oraz Hongkongu miała bronić 6. Armia. Po listopadowym sukcesie i zdobyciu Guilinu oraz Liuzhou Amerykanie byli przekonani, że dalsze natarcie na Kunming oraz na Chongqing jest kwestią czasu.

Gen. Wedemeyer rozpoczął przygotowania do operacji „Alpha”. Scalenie sił chińskich było jedyną szansą na powstrzymanie japońskiego natarcia. Gdy tylko Amerykanie przedstawili swój plan Czang Kaj-szekowi, ten od razu go odrzucił; co więcej – przypomniał Amerykanom, że mieli się zająć szkoleniem oraz wyposażeniem „tylko” 30 dywizji i powinni na tym poprzestać. Równocześnie wydał rozkazy, aby w rejon Chongqing skierować najlepsze dywizje chińskie. Oczywiście Czang Kaj-szek obawiał się, że Amerykanie mogą „przejąć” kontrolę nad jego armią. Amerykanie uzyskali zgodę na ściągnięcie w zagrożony rejon dwóch najwartościowszych dywizji chińskich: 22. i 38. DP. Rozpoczęli przygotowania do ataków lotniczych na szlaki komunikacyjne armii japońskiej.

Samoloty 14. Armii Powietrznej doskonale wywiązały się z tego zadania. Drogi, węzły komunikacyjne oraz linie kolejowe znajdujące się na obszarze japońskiej 6. Armii zostały całkowicie sparaliżowane. Amerykanie zgodzili się także „ograniczyć” swoje doradztwo wyłącznie do jednostek wchodzących w skład „Alpha-Force”, ale postawili pewne warunki. Na polecenie gen. Wedemeyera w styczniu

1945 r. plan opracował gen. Robert McClure. Wysunął on koncepcję przydzielenia amerykańskich doradców aż do szczebla dowódcy pułku. Każda decyzja powinna być zaakceptowana przez Amerykanina, a gdyby nie zgadzał się z nią oficer chiński, rozstrzygały oficer wyższego szczebla aż do samego Czang Kaj-szeka i gen. Wedemeyera. W przypadku zignorowania rozkazów Amerykanina oficer chiński zostałby zwolniony z dowodzenia. W ten sposób „Alpha-Force” miały składać się z 4 armii, w których miało być 12 dywizji chińskich (dawało to ekwiwalent 36 pułków piechoty). Czang Kaj-szek zaakceptował te warunki. Problemem dużo poważniejszym niż niechęć Chińczyków do słuchania rad „obcych”, przed jakim stanęli Amerykanie, był brak dostatecznej liczby oficerów. W styczniu 1945 r. w Chinach znajdowało się zaledwie 3100 oficerów i żołnierzy. Sformowano specjalne kompanie instruktorskie składające się z 25 oficerów i 50 szeregowych. Prowadziły one szkolenie z obsługi sprzętu bojowego, jak również z taktyki walki. Utworzono także specjalne centrum szkoleniowe, którym kierował gen. John Middleton. Przygotowywało ono regulaminy oraz wszelką literaturę techniczną w języku chińskim oraz nadzorowało 18 placówek szkoleniowo-ćwiczebnych. Amerykanie wybierali do szkolenia młodych oficerów, którzy posiadali pewną wiedzę wojskową. „Alpha-Force” zostały skoncentrowane w rejonie Kunmingu pod dowództwem chińskiego gen. Ho Ying-china. Każda dywizja dysponowała pułkiem artylerii, który był pod całkowitą kontrolą Amerykanów, a Chińczycy służyli wyłącznie jako szeregowcy. Mając stosunkowo dobrze wyposażone i wyszkolone oddziały, gen. Wedemeyer rozpoczął przygotowania do operacji „Betha”. Miała ona rozpocząć się wiosną 1945 r., a jej celem było odzyskanie utraconych obszarów na wschód od Kunmingu, czyli w rejonie Liuzhou i Nanningu. 14 II gen. Wedemeyer przedstawił plan „Betha” Czang Kaj-szekowi. Miał on być realizowany w czterech etapach. Pierwszy obejmował zdobycie rejonu Liuzhou i Nanningu, drugi – umocnienie się na tym odcinku i koncentrację sił do natarcia na rejon nadbrzeżny, a w ostatniej fazie przewidywano zdobycie Kantonu oraz Hongkongu. Plan został zaakceptowany i natychmiast przystąpiono do jego realizacji.



NOWA OFENSYWA JAPONSKA

Japończycy doskonale zdawali sobie sprawę z tego, że rok 1945 przyniesie amerykańską inwazję na ich kraj. Japońskie dowództwo starało się ograniczyć naloty strategiczne lotnictwa amerykańskiego, które bez większych problemów korzystało z baz w Chinach. Nakazano więc gen. Okamura podjęcie kolejnej ofensywy przeciwko lotniskom amerykańskim w centralnych Chinach. Celem japońskich działań miały być lotniska Laohekou oraz Ankang. Nowa ofensywa polepszyłaby także sytuację wojsk japońskich operujących pomiędzy rzekami Jangcy i Huang He. Pod koniec marca Okamura rozpoczął natarcie, które doprowadziło 8 IV do zajęcia Laohekou. Kolejnym celem Japończyków stało się lotnisko w Chihchiang, które znajdowało się ok. 430 km na południowy wschód od Chongqing. Wedemeyer za wszelką cenę nie mógł dopuścić do utraty kolejnego lotniska.

13 IV Amerykanie rozpoczęli przegrupowanie swoich sił. W rejon Chongqing, który był broniony przez 73. i 74.

Armii, skierowano jako wzmocnienie: 6., 18., 94. i 100. Armii. Lotnisko w Chongqing zostało obsadzone przez żołnierzy 6. Armii. Okamura mógł skierować do walki 60 tys. żołnierzy (o Chongqing mogła walczyć tylko 116. DP), natomiast Chińczycy dysponowali ok. 100 tys. żołnierzy. Jednak najważniejsze było doskonałe morale Chińczyków. Od momentu gdy Amerykanie przejęli całkowitą kontrolę nad zaopatrzeniem dla „Alpha-Force”, żołnierze zostali wyposażeni w nowe mundury, otrzymywali posiłki, nie brakowało amunicji i paliwa. W meldunkach wysyłanych do głównego kwaterymistrzostwa

Oddziały gen. Okamury przepławiają się przez rzekę w Chinach.

nie podawano już „strat transportowych”, wynikających z jakości dróg, a które tak naprawdę pokazywały skalę kradzieży w armii chińskiej. 14 IV otrzymano wiadomość, że Japończycy przystąpili do natarcia.

Początek kampanii nie napawał optymizmem. Okazało się bowiem, że gen. Ho Ying-chin, sprawujący ogólne dowództwo nad „Alpha-Force”, nie konsultuje swoich decyzji z gen. McClurem. Gen. Wedemeyer odbył stanowczą rozmowę z Czang Kaj-szekiem i zagroził, że jeśli



sytuacja się powtórzy, zażąda jego dymisji. Chińczykom i Amerykanom udało się utworzyć jednolity 80-kilometrowy front, który od samego początku sprawiał 116. DP duże problemy. 3 V chińska 94. Armia siłami 5. i 121. DP zaatakowała miejscowość Wuyang i ją zdobyła. W walkach Amerykanie po raz pierwszy zaopatrywali Chińczyków z powietrza w amunicję i żywność. Konsekwentnie pilnowali także, aby decyzje dotyczące kolejnych posunięć były konsultowane (oficjalnie Chińczycy zwracali się z pytaniami do oficerów amerykańskich), co sprawiło, że działania przebiegały sprawnie i bez problemów. 18. i 100. Armia znajdujące się na północy 8 V ruszyły do natarcia na pozycje pod Lung-hui. Postępy na południu 94. Armii sprawiły, że japońska 116. DP, chcąc uniknąć okrążenia, zmuszona była się wycofać. Walki trwały do końca czerwca. Japońskie straty wyniosły 1500 zabitych i ok. 5000 rannych, chińskie zaś 6800 zabitych i 11 200 rannych. Było to pierwsze zwycięstwo nad Japończykami odniesione przez armię chińską od 1939 r.

KONIEC WOJNY W CHINACH

W maju gen. Okamura otrzymał rozkaz koncentracji sił japońskiego Korpusu Ekspedycyjnego w dolinie rzeki Jangcy pomiędzy Szanghajem a Hankou. Jego zadaniem było osłanianie i obrona portów oraz utrzymanie styczności z Armią Kwantuńską. Generał miał otrzymać także znaczące posiłki, tak

aby w sierpniu 1945 r. stan jego korpusu wynosił 1 mln żołnierzy (na początku 1945 r. było ich ok. 820 tys.). Do Chin zamierzano skierować nowe dywizje sformowane w Japonii. Do takiego wzmocnienia jednak nigdy nie doszło. W połowie maja w związku z upadkiem Okinawy zarządzono ewakuację jednostek japońskich z rejonu Guilinu i Liuzhou. Okamura uzyskał zgodę na wycofanie wszystkich jednostek z południowych Chin i rozmieszczenie ich w centralnych i północnych rejonach kraju. Amerykanie natychmiast przystąpili do realizacji kolejnej fazy operacji „Betha”, czyli zdobycia Kantonu i Hongkongu. Dzięki odzyskaniu baz w Guilinie i Liuzhou mogli bez problemu bombardować wycofujące się wojska japońskie w południowych Chinach.

Amerykanie nieco zmodyfikowali swój pierwotny plan, który obecnie otrzymał nazwę kodową „Carbonado”. Zakładano, że szybkim marszem oddziały chińskie dotrą do wybrzeża i na początku sierpnia zdobędą półwysep Lejczou, oddalony o ok. 470 km na południowy zachód od Kantonu. Następnie stopniowo do 1 IX dotrą do Kantonu. Na całym froncie Chińczycy wolno posuwali się do przodu. W maju zdołali wkroczyć do prowincji Fujian. 26 VI zajęli ponownie Liuzhou, a w połowie lipca – Guilin. Do końca lipca trwały zacięte walki o linię kolejową prowadzącą do Kantonu. Pomimo rozkazów o ewakuacji Japończycy



Japoński oficer na czele parady wojskowej przed wycofaniem wojsk z Kantonu.

nie unikali walki. 6 VIII Amerykanie zaobserwowali, jak z portu Zhanjiang na półwyspie Lejczou wypływają jednostki z ewakuowanymi żołnierzami armii cesarskiej. 12 VIII rząd w Tokio powiadomił Amerykanów o podjęciu rozmów pokojowych.

Paradoksalnie taki obrót sytuacji wywołał chaos w chińskim dowództwie. Czang Kaj-szek po odniesieniu sukcesu zrozumiał, jak wielkie korzyści może odnieść, współpracując z Amerykanami. Zdawał sobie sprawę, że doskonale wyszkolona i wyposażona armia może stać się jego głównym atutem w starciu z komunistami. Wiedzieli o tym także Amerykanie. 22 VIII gen. Wedemeyer wydał rozkaz o zakończeniu misji szkoleniowej w Chinach. Wszelkie dostawy sprzętu zostały natychmiast przerwane. W końcu sierpnia kontrolę nad północnymi i centralnymi prowincjami Chin przejęli komuniści.

Wycofujące się oddziały japońskie – znaczna część armii cesarskiej do końca walk zachowała wysoki poziom morale i dyscypliny.





OFENSYWA W BIRMIE

Kiedy gen. Joseph Stilwell przybył do obleganej chińskiej stolicy Chongqing w marcu 1942 r., Japończycy wracali do Birmy. Zdobyli Rangun 8 III. Amerykanin objął dowództwo dwóch dywizji chińskich i we współpracy z Brytyjczykami miał spróbować powstrzymać japoński atak. Jak się okazało, alianci zostali pokonani. Gen. Stilwell odbył wraz ze swoimi żołnierzami ponad 200-kilometrowy marsz przez dżunglę. Amerykanie i Chińczycy oraz resztką wiernych aliantom Birmańczyków przekroczyli w maju granicę

z Indiami. Zajmując Birnę, Japończycy zdobyli tzw. Drogę Birmańską – ok. 1200 km jedynej drogi stanowiącej lądowe połączenie Indii z Chinami, przez które mogło docierać zaopatrzenie dla armii Kuomintangu. Odzyskanie kontroli nad tą drogą stało się celem kampanii, którą miał opracować gen. Stilwell. Zadanie to stanowiło priorytet dla Brytyjczyków byli oni gotowi ponieść olbrzymie koszty, aby osiągnąć swój cel. Za najważniejsze uznali podtrzymanie u władzy Czang Kaj-szeka (choć sam Stilwell stwierdził, że rząd Kuomintangu upadnie i najprawdopodobniej władzę przejmą komuniści, ponieważ Chińczycy mają dość panującego chaosu i korupcji). Polityka Czang Kaj-szeka po utracie Birmy i klęskach poniesionych w Singapurze oraz na Malajach uległa pewnym zmianom. Wyraźnie dawał on do zrozumienia Amerykanom, że w razie konieczności jest gotów zawrzeć separatystyczny pokój z Cesarstwem Japonii. Warunkiem dalszego trwania u boku aliantów była ich pomoc wojskowa i finansowa dla rządu Kuomintang. Brytyjczycy nie mieli złudzeń

co do potencjału obronnego Chin. Byli bardziej zainteresowani obroną Indii oraz odzyskaniem Malajów i Birmy, Amerykanie zaś nie chcieli pomagać przy rekonstrukcji imperium. Pomijając istotne rozbieżności polityczne w kontynuacji wspólnych operacji w Birnie, alianci mieli się podjąć zakrojonych na dużą skalę działań na obszarze niezwykle trudnym.

Północna i centralna Birna, gdzie miała być prowadzona większość operacji, to strome, gęsto porośnięte lasem łańcuchy górskie pocięte strumieniami. Działania można było prowadzić wyłącznie przed porą monsunową, która zaczynała się w kwietniu i trwała trzy miesiące. Dodatkowo fatalny klimat oraz mogące się szerzyć choroby tropikalne dopełniały obrazu przyszłego pola walki.

Gen. Stilwell znał Chiny doskonale, przebywał w nich w latach 1926–29 i 1935–39 (nawet dość biegle władał jednym z chińskich dialektów). Poznał osobowość Czang Kaj-szeka i Sun Jatsena. Jego bezkompromisowe sądy nie przysparzały mu zwolenników. Jeszcze w Fort Benning otrzymał przydomek „Vinegar Joe” („kwaśny Joe”), który



„Ochotnicy” z oddziału „Galahad” nazywani także „Maruderami Merrilla”.

określał jego stosunek do panujących w armii anachronicznych zasad z czasów wojny secesyjnej. Nie znaczący to wcale, że Stilwell nie liczył się z czymś zdaniem. Wyznawał zasadę, że w wojsku tylko szybkie decyzje podejmowane przez oficerów posiadających dogłębną wiedzę mogą sprawić, że na polu walki zginie mniej żołnierzy. Był pracowity i nie znosił braku kompetencji zarówno wśród swoich podwładnych, jak i przełożonych.

„Vinegar Joe” po powrocie z Birmy nie ukrywał faktu, że Brytyjczycy są defetystami i z takim nastawieniem nie można prowadzić wojny. 22 VI 1942 r. został mianowany głównodowodzącym na obszarze CBI.

Siedziba dowództwa CBI mieściła się w Chongqing oraz w Delhi. Zaopatrzenie dla Chin było dostarczane przez port w Karaczi, a następnie przewożone koleją do stanu Asam, gdzie transportowano je na pokładach promów rzecznych i drogą lotniczą. Droga lądowa trwała ok. 7 dni, a bywało, że dłużej. Związane to było z fatalną organizacją transportu kolejowego w Indiach.

Przy granicy indyjsko-birmańskiej pod koniec 1942 r. amerykańscy inżynierowie (pod koniec 1943 r. przy budowie dróg i węzłów kolejowych pracowało 4300 Amerykanów) rozpoczęli budowę połączenia drogowego z Chinami.

W październiku 1942 r. zaczęto budowę drogi z Ledo do birmańskiego miasta Shingbwiang. Początkowo prace postępowały sprawnie, jednak z czasem jednostki budowlane zaczęto kierować do innych zajęć (np. budowy lotnisk). To spowodowało, że do czerwca 1943 r. budowano zaledwie kilkaset metrów dziennie. Stilwell, niezadowolony z tempa prac, mianował na stanowisko koordynatora budowy gen. Lewisa Picka. Wprowadził on nowe metody, które przyniosły niespodziewane efekty – w październiku tempo dzienne budowy drogi wyniosło kilkanaście kilometrów.

Stilwell był ograniczony w swoich działaniach wobec Japończyków w Birmy. Jedyna możliwość prowadzenia

akcji ofensywnych, jaka mu pozostała, dotyczyła działań dywersyjnych. Wyróżnił się w nich oddział 101. Dwudziestu żołnierzy z tej jednostki przybyło do Indii w czerwcu 1942 r. Dowódcą grupy był mjr Carl Rifler. Oddział rekrutował personel spośród birmańskich żołnierzy i uchodźców w Indiach. Żołnierzy zamierzano przeszkolić w Asam (instruktorzy pochodzili z armii brytyjskiej). W zamyśle Stilwella mieli zostać przerzuceni za linię frontu, żeby zbierać informacje wywiadowcze oraz przeprowadzać akcje sabotażowe. W grudniu 1943 r. generał polecił, aby zwiększyć liczbę operujących w Birmy żołnierzy aż do 3 tys. Niedaleko miasteczka Ramgarh założono dużą bazę treningową dla żołnierzy chińskich. Stilwellowi udało się dojść do porozumienia z Czang Kaj-szekiem i ten zgodził się przekazać pod amerykańskie dowództwo trzy dywizje chińskie. Żołnierze otrzymali nowy sprzęt oraz umundurowanie, a także, co ważniejsze, trzy posiłki dziennie. Szkolenie postępowało szybko, ale

instruktorzy musieli przezwyciężyć barierę językową; do szkolenia włączono chińskich oficerów. Stilwell z zadowoleniem przyjął plan ofensywy w Birmy, który wyszedł ze strony Połączonego Kolegium Szefów Sztabów. „Kwaśny Joe” swoimi trzema dywizjami miał zaatakować z terenu Indii, natomiast z prowincji Yunnan miały na Birmy uderzyć trzy armie chińskie. Na przeszkodzie wiosennej ofensywie w 1943 r. stanęli Brytyjczycy. Początkowo plan uzyskał ich całkowitą akceptację, jednak pod koniec 1942 r. przez Indie przetoczyła



Gen. Joseph Stilwell (po lewej) w rozmowie z gen. Frankiem Merrillem.



Piechota amerykańska w trakcie forsowania rzeki w północnej Birmy.

się fala rozruchów, strajków i zamieszek. Brytyjczycy nie mogli opanować sytuacji. Po drugie, działania w Birmie znajdowały się na końcu listy priorytetów Churchilla. Dla brytyjskiego premiera na przełomie 1942 i 1943 r. dużo ważniejsze były działania w Afryce i tam trafiało praktycznie całe zaopatrzenie. Armia indyjska dysponowała skromnymi zapasami, a produkcja zbrojenia w Indiach nie pokrywała potrzeb (w istocie produkowane w Indiach ciągniki czy samochody ciężarowe wysyłane były do Afryki). Ofensywa miała zostać rozpoczęta po zakończeniu pory monsunowej, jednak nieoczekiwanie swoje poparcie dla tych działań cofnął Czang Kaj-szek.

Chiński przywódca zwrócił się ku planowi gen. Claire'a Chennaulta, dowódcy lotnictwa w Chinach. Zaproponował on, aby przeciwko siłom japońskim w Chinach podjąć ofensywę powietrzną. Samoloty myśliwskie i bombowe miały zmusić armię japońską do wycofania się. Początkowo pewne zainteresowanie tym planem przejawiał

nawet prezydent Roosevelt, jednak dość szybko został on przez stanowczy sprzeciw przedstawicieli Połączonego Kolegium Szefów Sztabów. W styczniu 1943 r. na konferencji w Casablance uznano, że konieczne jest przeprowadzenie operacji „Anakim”, czyli ofensywy w Birmie. Przyjęto, że zacznie się ona pod koniec 1943 r.

Plan ofensywy zasadniczo pokrywał się z planem wiosennej ofensywy. Z prowincji Yunnan miały zaatakować dywizje chińskie, które tworzyły Y-Force. Niestety, ich koncentracja się przedłużała i tylko narastały kolejne żądania dotyczące zwiększenia zaopatrzenia przez stronę amerykańską. Do rozpoczęcia ofensywy nie spieszyło się także Brytyjczykom. Wysłanęli oni propozycję, aby dokonać desantu na Sumatrę, dzięki czemu Birma oraz Singapur praktycznie zostałyby wyeliminowane z dalszych działań. Amerykanie kategorycznie odrzucili ten plan. Stilwell nie mógł zrozumieć motywacji Brytyjczyków. W lutym 1943 r. na teren Birmy przerzucona została brygada gen. Orde'a Wingate'a.

W jej skład wchodził Gurkhowie, Birmańczycy, Brytyjczycy oraz Hindusi. Żołnierzy tych nazywano chinditami. Ich zadaniem było przenikanie za linie japońskie i niszczenie linii komunikacyjnych oraz sieci łączności. Stanowili oni oddziały rozpoznawcze mających się niedługo rozpocząć działań. Wskutek zaniechania ofensywy zostali skazani na śmierć. Przez następne miesiące Japończycy z pomocą plemion birmańskich zmusili wszystkie grupy do wycofania się. Z 3 tys. żołnierzy do Indii udało dotrzeć zaledwie 2150, z tej liczby tylko 600 nadawało się do dalszej służby. W sierpniu 1943 r. w Quebecu odbyła się kolejna konferencja, podczas której zapadła decyzja o rozpoczęciu ofensywy w Birmie na początku 1944 r.

W pierwszym okresie walk w Birmie Brytyjczycy skierowali do działań przeciwko Japończykom część oddziału chinditów dowodzoną przez gen. Slima. Na zdjęciu chindici w zdobytym birmańskim miasteczku.





AMERYKANIE ATAKUJĄ

Gen. Stilwell postanowił zaatakować swoimi X-Force na północy. Dysponował dwiema dywizjami chińskimi – 22. i 38. DP. Plan zakładał, że natarcie nastąpi pomiędzy Ledo a Maing Kwan. Japończycy w tym rejonie dysponowali siłami 18. DP, która została rozmieszczona w następujący sposób: 114. pułk bronił obszaru pomiędzy Mjitkina a Sumprabum, 56. pułk obsadził rejon Katha i linii kolejowej do Indaw, natomiast 55. pułk bronił rejonu Wuntho i Shwebo. Natarcie X-Force miało być poprzedzone działaniami dywersyjnymi. Stilwell o swoich planach poinformował Brytyjczyków z South East Asia Command (SEAC), które nadzorowało działania 14. Armii gen. Williama Slima. Strona brytyjska nie stawiała żadnych przeszkód i zgodziła się także na wsparcie działań dywersyjnych. Niepodjęcie wspólnej ofensywy wydaje się dziwne, zwłaszcza że siły 14. Armii były w tym czasie wystarczająco duże. 14. Armia składała się z IV Korpusu gen. Geoffreya Scoonesa (hinduskie 17. DLek. oraz 20. i 23. DP)

i XV Korpusu gen. Alexandra Christisona (hinduska 5. DP – bez 9. Brygady, która przybyła na front w grudniu, hinduska 7. DP, hinduska 26. DP – bez 4. Brygady, która na front przybyła w lutym 1944 r., zachodnioafrykańska 81. DP). Dodatkowo na Ceylonie stacjonowały wschodnioafrykańska 11. DP oraz hinduska 99. Bryg.P pod wspólnym dowództwem gen. Harry'ego de Wetheralla. Siły 14. Armii miały w nadchodzących walkach w Birmie odegrać jedną z kluczowych ról. W połowie 1944 r. gen. Slim otrzymał do dyspozycji jeszcze hinduski XXXIII Korpus, dowodzony przez gen. Montagu Stopforda, składający się z: brytyjskiej 2. DP, hinduskiej 19. DP, hinduskiej 36. DP, hinduskiej 3. DP, hinduskiej 50. Bryg. Panc. oraz 3. Brygady Sił Specjalnych i 5. kompanii Commando. 3. DP była jednostką specjalną. Jej brytyjskie 14., 16. i 23. Bryg.P oraz hinduskie 77. i 111. Bryg.P, a także zachodnioafrykańska 3. Bryg.P spełniały rolę jednostek dalekiego rozpoznania. Działały częściowo na tyłach wrogich wojsk.



Żołnierze japońscy udają się do brytyjskiej niewoli.

W listopadzie XV Korpus osłaniał rejon od Teknaf do Taung, gdzie znajdowała się japońska 55. DP (143. pułk stacjonował w rejonie Maungdaw i Buthidaung, natomiast pułki 112. i 213. stanowiły odwód). IV Korpus rozmieszczony został w centralnym rejonie frontu, w Imphalu. Brytyjczycy mieli przed swoimi liniami jednostki japońskiej 33. DP, która broniła linii rzeki Czinduin. Brytyjczycy dopiero w styczniu 1944 r. rozpoczęli działania przeciwko siłom japońskiej 15. Armii.

Do walki z japońską 18. DP gen. Shinichi Tanaki miała przystąpić chińska 38. DP dowodzona przez gen. Sun Li-jena. 21 XII Chińczycy skierowali się do doliny Hukawng i obsadzili jej południowo-wschodni stok. Doliny bronił 114. pułk. Japońskie pozycje były dobrze przygotowane do obrony. Japończycy zbudowali sieć bunkrów wyposażonych w broń maszynową. 24 XII Chińczycy rozpoczęli ostrzał artyleryjski. Natarcie chińskiej piechoty zepchnęło Japończyków z pozycji pod Yupgang Ga aż do Tanai Hka, odległego o 100 km. Ten pierwszy sukces znacznie się przyczynił do podbudowania morale chińskich żołnierzy. 31 XII Stilwell wziął udział w narażeniu, która odbyła się w sztabie SEAC, znajdującym się w Delhi. Przedstawił na niej sukcesy, jakie odnieśli Chińczycy i oczekiwał, że Brytyjczycy przystąpią do walk. Tak się też stało.

Chińska ofensywa nad doliną Hukawng rozwijała się znakomicie. W lutym północna część doliny została zdobyta – oznaczało to, że japońska 18. DP, której główne siły znajdowały się w rejonie Maing Kwan, może zostać otoczona. Sytuacja była dla Japończyków naprawdę groźna. Niestety, na przeszkodzie stanęła ponownie mentalność Chińczyków. Niejednokrotnie Stilwell stykał się z całkowicie odmiennym traktowaniem obowiązków aniżeli w armii amerykańskiej. Ogólnie można powiedzieć, że Chińczycy całkowicie odmiennie podchodzili do problemu czasu jako takiego, a szyb-

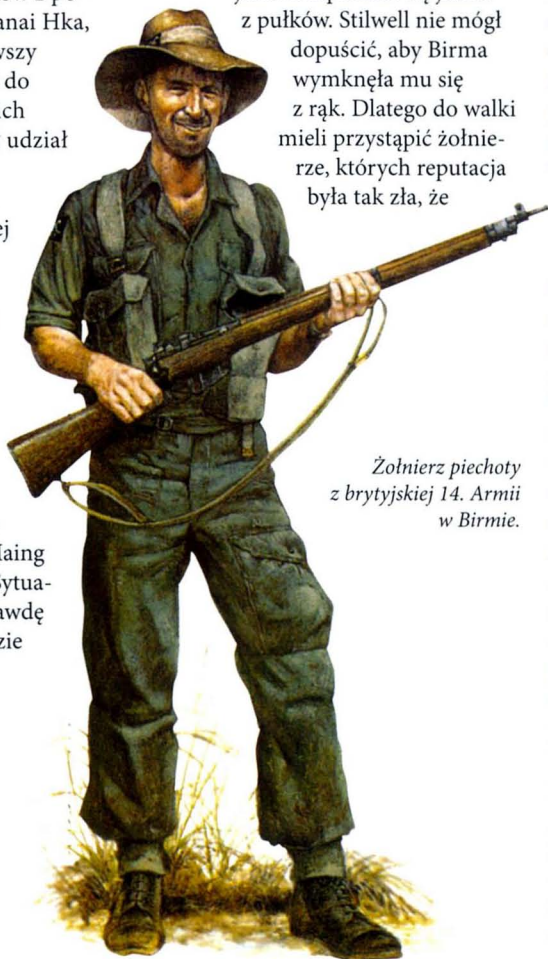


Brytyjscy żołnierze na rzece Saluin w Birmie.

kość podjęcia decyzji stanowiła ważny czynnik umożliwiający odniesienie zwycięstwa w wojnie. W tym przypadku całkowicie zawiodła koordynacja zaopatrzenia, a dodatkowo gen. Sun Li-jenowi zapodział się jeden z pułków. Stilwell nie mógł dopuścić, aby Birma wymknęła mu się z rąk. Dlatego do walki mieli przystąpić żołnierze, których reputacja była tak zła, że

jeden z amerykańskich pułkowników powiedział: „Zebraliśmy chyba wszystkich odmieńców z naszego kraju”.

Działania chinditów Wingate'a zrobiły duże wrażenie na Stilwellu oraz na gen. Marshallu. Pod wpływem tych doświadczeń Amerykanie doszli do wniosku, że należy utworzyć podobną formację. 31 X 1943 r. do Bombaju przybyła jednostka oznaczona kryptonimem „5307 Special Unit”. Jednostka ta była znana także jako oddział „Galahad”, co – Galahad był terrorystą z IRA – wiele mówiło o zadaniach, jakie mają ci żołnierze do wykonania. Do oddziału „Galahad” zostali skierowani żołnierze, którzy nagminnie łamali dyscyplinę lub sprawiali inne kłopoty. Początkowo pierwsza baza znajdowała się w San Francisco i tam właśnie zgłaszali się ochotnicy (np. Amerykanie japońskiego pochodzenia) oraz Amerykanie skazani przez sądy za bójki i tym podobne wykroczenia. Armia i marynarka USA przeszukały wszystkie areszty wojskowe, aby znaleźć „ochotników”. Szkoleniem żołnierzy „Galahad” zajął się gen. Wingate, który początkowo miał także objąć dowództwo. Jednak Stilwell ostro przeciw temu zaprotestował i ostatecznie dowódcą został jego serdeczny przyjaciel gen. Frank Merrill. Szkolenie przebiegało bez większych zakłóceń, jeśli nie liczyć codziennej strzelaniny i bójek pomiędzy żołnierzami (należy zaznaczyć, że choć w oddziale szkolili się także żołnierze ochotnicy z ludności



Żołnierz piechoty z brytyjskiej 14. Armii w Birmie.

tubylczej, a nawet było kilku Maorysów i mieszkańców wysp Fidżi, to nie zanotowano żadnego konfliktów na tle rasowym) oraz raportów władz brytyjskich do amerykańskiego dowództwa o nagminnym łamaniu dyscypliny, co miało się przejawiać w nieoddawaniu honorów wojskowych oraz noszeniu niekompletnego umundurowania. Stilwellowi udało się sformować trzy bataliony, które miały wejść do walki na północy Birmy. Na początku 1944 r. doszło do pewnego incydentu. Nazwa oddziału „godziła” w Brytyjczyków (zapewne nazwę „Galahad” wymyślił Amerykanin irlandzkiego pochodzenia), wysłanie ich na front jako brygady „Galahad” nie wchodziło w rachubę. W trakcie wizyty w obozie szkoleniowym pod Bombajem jeden z dziennikarzy stwierdził, że żołnierze wyglądają jak maruderzy pokonanej armii i tak oddział „Galahad” został nazwany „Maruderami Merrilla”. Do walki wyruszyło 3200 „maruderów”.

Oburzenie Brytyjczyków dotyczące „Maruderów Merrilla” związane było raczej z odebraniem kontroli nad oddziałem niż z faktem wykorzystywania tego typu ludzi. Jeszcze bowiem w 1942 r. Brytyjczycy sformowali oddziały składające się z wojowników z plemienia Kaczinów, którzy mieli zadanie zabijać japońskich żołnierzy daleko poza linią frontu. Kaczinowie zostali przeszkoleni i operowali małymi oddziałami, siejąc postrach wśród Japończyków. Napadali na posterunki, a także na samotnych żołnierzy, którzy np. pełnili wartę przy jakimś moście. Aby umożliwić Brytyjczykom „inwentaryzację” strat, jakie ponosili Japończycy w wyniku ich działań, obcinali zabitym żołnierzom uszy.

Druga strona konfliktu stosowała podobne metody. Wszyscy jeńcy, którzy dostali się do niewoli, byli natychmiast zabijani. Japończycy palili wsie Kaczinów i płacili innym plemionom, które urządzały polowania na komandosów brytyjskich operujących w dżungli.

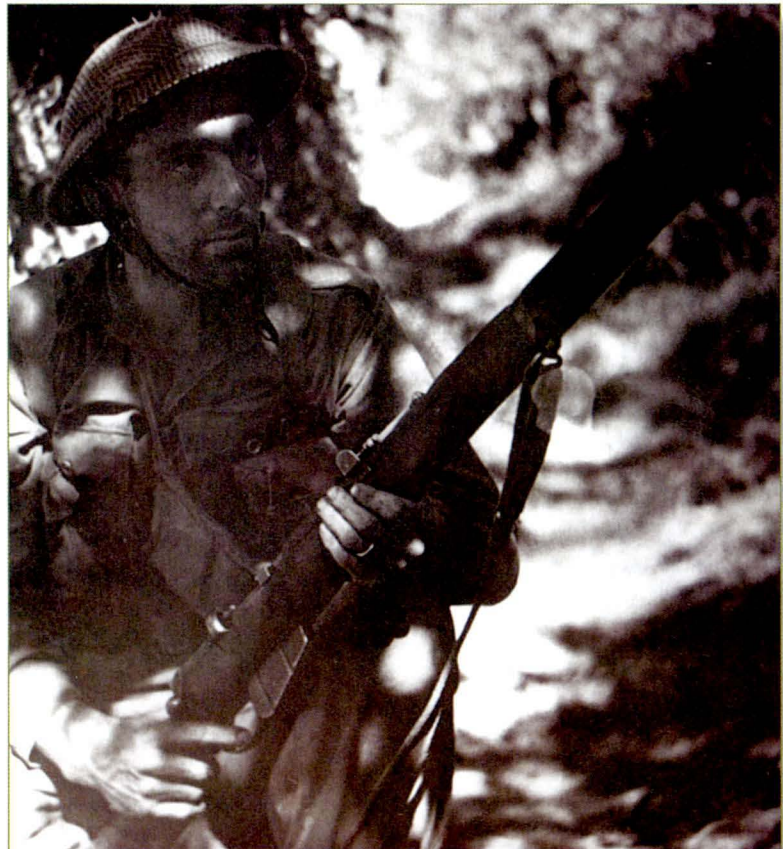
Żołnierze brytyjskiej 14. Armii walczyli w trudnym terenie i niesprzyjającym klimacie z bezwzględny przeciwnikiem.

24 II 1944 r. „Maruderzy Merrilla” przybyli na front w okolicy wioski Lamien Ga. Zadaniem 2. batalionu miało być rozpoznanie pozycji japońskich w tym rejonie. Do wstępnych działań przystąpiły plutony rozpoznawcze, które przeniknęły przez linie frontu i zajęły się zbieraniem informacji wywiadowczych. Amerykanie zakładali miny na drogach, niszczyli zapasy wody oraz sieć łączności. Pierwszym „maruderem”, który poległ w walce, był szer. Robert Landis. Patrol „maruderów” został ostrzelany przez japoński karabin maszynowy. 2. batalion zajął pozycje w rejonie wioski Kummyan Ga, 3. batalion – w rejonie wioski Walawbaum, natomiast 1. batalion znajdował się w odwodzie. 4 III Japończycy siłami 56. pułku zaatakowali pozycje 3. batalionu. Celny ogień broni maszynowej oraz ciężkich moździerzy powstrzymał japońską atak. 6 III gen. Merrill postanowił wycofać 2. batalion z zajmowanych pozycji i wprowadził na jego miejsce

chiński 7. pułk. Kolejne natarcie na pozycje 3. batalionu wykonane w tym dniu także zostało odparte. Stilwell wydał jednak rozkaz wycofania się. W walkach poległo ok. 800 Japończyków, straty „maruderów” wyniosły 200 zabitych i rannych. Stilwell za wszelką cenę chciał zachować oddział



Sikhowie z hinduskiej 7. Dywizji Piechoty w walkach o przełęcz Ngakayedauk.





Zaopatrzenie dla żołnierzy na froncie.

Merrilla, gdyż była to jedyna jednostka amerykańska, którą dysponował. Na szczęście gen. Tanaka wydał rozkaz wycofania się na pozycje w górach Jambu. Stilwell chciał za wszelką cenę dotrzeć do Jambu Pupa jeszcze przed porą monsunową. Chińczycy doskonale radzili sobie z kolejnymi etapami operacji i dzięki temu 8 III „maruderzy” mogli podjąć nowe natarcie.

Amerykanie musieli pokonać gęsto zalesione stoki doliny Hukawng. Jej wschodni grzbiet przechodził stopnio-

tkano mały oddział Birmańczyków, którzy walczyli z Japończykami i mogli służyć za przewodników. Stilwell nadal zamierzał okrążyć i zniszczyć 18. DP.

1. batalion torował sobie drogę przez dżunglę, wycinając bambusowe lasy. 28 III 1. batalion zaskoczył japoński pododdział w rejonie wsi Shaduzup, natomiast 2. i 3. batalion pod dowództwem zastępcy gen. Merrilla płk. Charlesa Huntera zdołały zająć górę Tanai i zajęły stanowiska pod Inkawngatawng. Jak wspomniano

wo na południe w bardzo stromą i wąską dolinę Tanai i to właśnie tą drogą Amerykanie musieli się przebijać. Na szczęście napo-

żołnierze z 1. batalionu zaskoczyli i zlikwidowali oddział Japończyków. W ręce Amerykanów dostały się mapy z naniesionymi pozycjami wojsk japońskich. Merrill dzięki temu dowiedział się, że Japończycy zamierzają obejść jego pozycje od wschodu. Natychmiast skierował 3. batalion na Janpan, a 2. batalion miał zająć pozycje w rejonie Nhpum Ga. Na tej pozycji 2. batalion wytrzymał aż 11 dni podczas niustannego natarcia ze strony trzech batalionów piechoty japońskiej. Postawa Amerykanów zasługuje na tym większe uznanie, że już drugiego dnia walk Japończycy zdobyli jedyną studnię i w ten sposób odcięli ich od słodkiej wody. Sytuację częściowo ratowały zrzućty lotnicze, ale były one zbyt skromne. W tym czasie okazało się, jak cenni dla „maruderów” byli żołnierze pochodzenia japońskiego. Patrole z ich udziałem dochodziły do pozycji wroga i podsłuchiwały rozmowy prowadzone przez Japończyków. Dzięki temu w kilku kluczowych momentach zdołano wzmocnić obronę na linii japońskiego natarcia. Przez cały ten czas 1. i 3. batalion spieszyły z odsieczą. 9 IV sy-

Wioska Naya, jedna z kilku, które uległy prawie całkowitemu zniszczeniu w bitwie pod Kohimą.





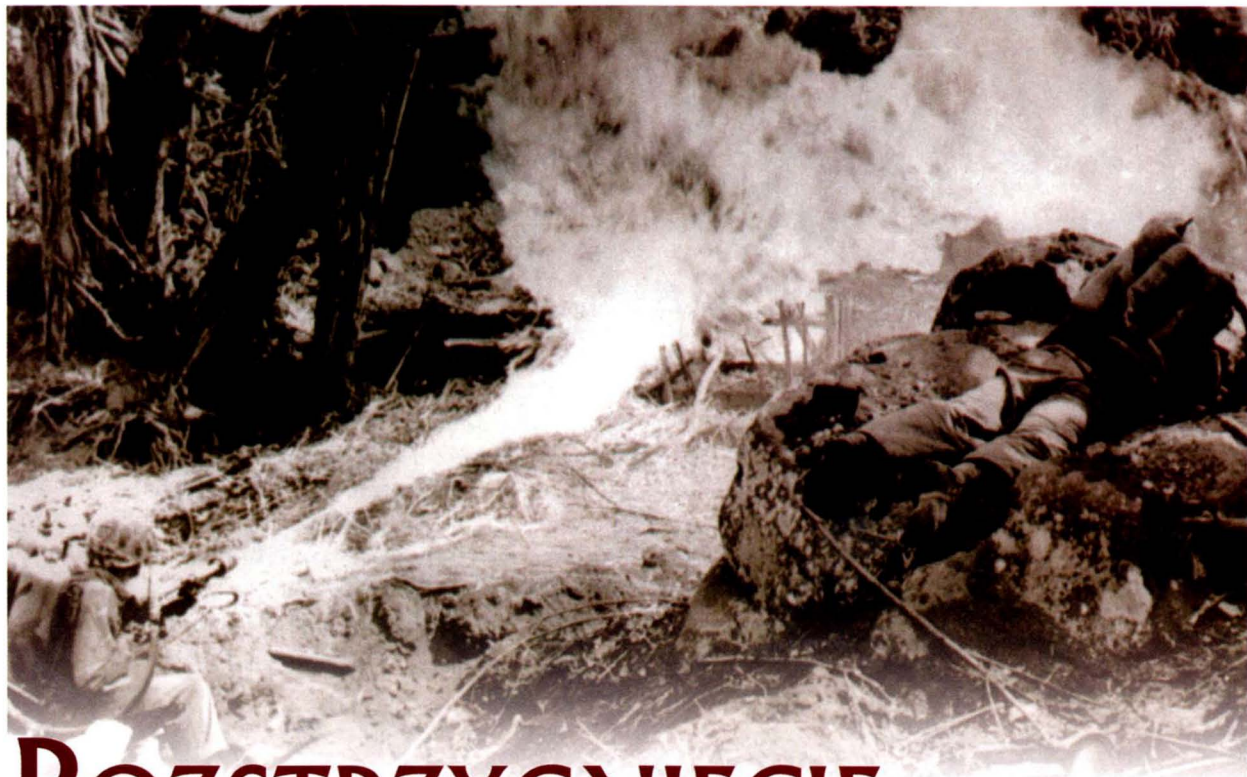
Obsługa japońskiego karabinu przeciwlotniczego przygotowuje się do walki.

tuacja została opanowana. W walkach o Shaduzup, Inkawngatawnng oraz o Nhpum Ga poległo 59 „maruderów”, 314 było rannych, a 379 musiano ewakuować z powodu chorób tropikalnych. W linii pozostało zaledwie 1400 żołnierzy. Gen. Merrill w okresie walk pod Nhpum Ga przeszedł zawał serca i musiał zostać ewakuowany, jego miejsce zajął płk Hunter. Stilwell musiał się spieszyć, naciskany przez Połączone Kolegium Szefów Sztabów, ale także pomny wydarzeń z 8 III, jakie rozegrały się na południu Birmy.

W styczniu 1944 r. Brytyjczycy zaczęli stopniowo włączać się do działań ofensywnych. Opierały się one głównie na akcjach batalionów dalekiego rozpoznania oraz na lokalnych natarciach. Jednak to Japończycy zdecydowali się rozpocząć atak na dużą skalę jako pierwsi. Japońska ofensywa przebiegała wzdłuż doliny rzeki

Manipur oraz doliny Kabow. Celem było wkroczenie do Imphalu i zablokowanie drogi Tiddim. Następnie Japończycy zamierzali skierować się na Thaungalut oraz Mamalin i zdobyć Tamu, Ukhrul oraz Kohimę. W rejonie Kohimy Brytyjczycy mieli hinduską 50. Brygadę Spadochronową, Imphalu broniła hinduska 23. DP, doliny Kabow hinduska 20. DP, natomiast drogi Tiddim hinduska 17. DLek. Dowódca 14. Armii nakazał za wszelką cenę nie dopuścić do wtargnięcia Japończyków do doliny Surma, co oznaczałoby utratę wschodniego Bengalu oraz całego stanu Asam. Dlatego też kluczowym zadaniem było utrzymanie gór Chin w dolinie Kabow, które zostały zablokowane przez główne siły IV Korpusu. Japończycy nacierali siłami 15., 31. i 33. DP. 15. DP 15 III udało się dotrzeć w rejon Czinduin i Thaungalut, natomiast 33. DP w rejon Homalin i Tamamthi. Zmusiło to hinduską 20. DP do wycofania się w rejon Tamu. Kilka dni później została zaatakowana hinduska 50. Brygada

Spadochronowa w rejonie Ukhrul i po ciężkich walkach zdołała zablokować dalsze posuwanie się przeciwnika. Niestety, 10 IV Japończycy zdołali przełamać brytyjską obronę w rejonie Kanglatongbi i przecięli drogę Diampur – Imphal. Brytyjczycy postanowili wykonać silne koncentryczne natarcie siłami 17. DLek., 20. DP, 50. Brygady Spadochronowej oraz nowo przybyłej w ten rejon 5. DP na pozycje japońskiej 15. DP w rejonie na północny wschód od Imphalu. 5. DP stoczyła w marcu zacięte walki z 31. DP w rejonie Kohimy o drogę Manipur, które zakończyły się zwycięstwem. Natarcie rozwijało się pomyślnie i w końcu kwietnia (do walki skierowano jeszcze 23. DP) udało się przełamać pozycje japońskie. Japończycy musieli się wycofać. Ofensywa na Imphal była całkowitym zaskoczeniem dla Amerykanów, Stilwell zastanawiał się, czy w jej efekcie całość operacji przeciwko Birmy nie będzie zagrożona, jednak okazało się, że Brytyjczycy poradzili sobie z tym problemem.



ROZSTRZYGNIĘCIE W BIRMIE

Stilwell, chcąc zdobyć Mjitkinę, musiał się spieszyć. Nadchodziła bowiem pora monsunowa i z jej nastaniem należało spodziewać się deszczów, które padały przez trzy miesiące. Dzielne opady dochodziły wówczas nawet do 150 l na m². W tych warunkach żadne działania nie mogły być prowadzone. Jedyną jednostką zdolną do zdobycia Mjitkiny stosunkowo szybko byli „Maruderzy Merrilla”. Po walkach o Nhpum Ga Stilwell dał słowo Merrillovi, że jego ludzie zostaną wycofani. Jednak w końcu kwietnia musiał ich ponownie wysłać do walki. Celem była Mjitkina i lotnisko położone niedaleko tej miejscowości.

Hunter musiał ze swoimi ludźmi maszerować przez dżunglę, która porastała góry Kumon Taungdan. Jednocześnie Stilwell robił wszystko, aby napór Chińczyków z X-Force stale wzrastał. W ten sposób Japończycy nie mieliby chwili spokoju. Podobnie miało być na froncie

południowym, gdzie walczyli Brytyjczycy. Nie można było dopuścić, aby 15. Armia mogła odpuścić.

6 V „maruderzy” napotkali pierwsze japońskie patrole z garnizonu w Ritpongu osłaniającego lotnisko. „Maruderzy” byli w fatalnym stanie fizycznym, odbyli marsz przez góry, który kosztował ich zarówno stratę sił, jak i ponad 5 t wyposażenia. Sprawny atak 3. batalionu doprowadził do zajęcia Ritpongu. Droga do lotniska pod Mjitkiną była otwarta. Rankiem 16 V „maruderzy” i chiński 150. pp dotarli do lotniska. Następnego dnia 3. batalion ruszył na północ, co miało odwrócić



Pulk West Yorkshire wspierany przez czołgi Stuart podczas walk o Kohimę.

uwagę Japończyków od rzeczywistego kierunku natarcia. 1. batalion miał rozpoznać pozycje japońskie pod Pamati, gdzie znajdowała się przystań promowa na rzece Irawadi. Natarcie główne przeprowadzili Chińczycy, którzy szybko opanowali miasto i wdarli się na lotnisko. Z pomocą przyszli im Amerykanie, którzy z różnych stron rozpoczęli natarcie. Japończycy musieli się wycofać.

Zdobycie lotniska w Mjitkinie i częściowo miasta było dużym sukcesem, jednak, jak się okazało, poławicznym. Japończycy przegrupowali swoje siły, Amerykanie zostali okrążeni. Stilwell prosił o pomoc przy odblokowaniu miasta Brytyjczyków, którzy mogliby skierować w ten rejon swoją 36. Brygadę. W rejon walk wysłano oddziały Kaczinów i siły specjalne. Stilwell rzucił do walki chińskie X-Force składające się z 22. i 38. DP oraz wzmocnione dodatkowo przez 30., 14. i 50. DP. Sytuacja w okrążonym mieście była fatalna, Amerykanie chorowali i ich opór słabł z każdym dniem. Stilwell postanowił ewakuować „maruderów”. Aby zapewnić ostateczne zwycięstwo w tej konfrontacji z japońską 18. DP, Chińczycy mieli zdobyć miasto Mogaung, co ostatecznie zmusiłoby Japończyków do wycofania się. Mogaung zostało zdobyte 26 VI. Zwycięstwo pod Mjitkiną było największym sukcesem Stilwella.

W czerwcu 1944 r. Japończycy przeprowadzili lokalne natarcie nad granicą z Birmą. Sytuacja była całkowicie do opanowania, gdyby Czang Kaj-szek nie zaczął osobiście dowodzić. Jeszcze w maju Y-Force wzmocniły siły Stilwella w Birmie. Gdy Japończycy zaatakowali, Czang Kaj-szek natychmiast chciał wycofać Y-Force z Birmy i rzucić do walki w rejonie rzeki Saluin. Stilwell powiadomił gen. Marshalla o tym i zażądał zablokowania tych decyzji. Czang Kaj-szek nie zgodził się na odwołanie swoich rozkazów i co więcej zażądał odwołania Stilwella ze stanowiska głównodowodzącego CBI. Tak naprawdę głównym powodem była postawa generała wobec dowódców chińskich i otwarte mówienie o korupcji i braku kompetencji. 27 X Stilwell opuścił Chiny. Jego następcą mianowano gen. Daniela Sultana, a doradcą Czang Kaj-szeka do spraw wojskowych został gen. Albert Wedemeyer.

W październiku stało się całkowicie jasne, że zwycięstwo aliantów w Birmie jest już tylko kwestią czasu. Brytyjczycy siłami IV i XXXIII Korpusu ruszyli wzdłuż rzeki Czinduin, natomiast XV Korpus rozpoczął natarcie

wzdłuż wybrzeża. Gen. Sultan zorganizował Combat Force „Mars” (dowódca gen. John Willey), w którego składzie znalazły się jednostki czysto amerykańskie (475. pp oraz teksański 124. pkaw.). Główne osie natarcia w Birmie miały przebiegać na linii Bhamo – Katha oraz Droga Birmańska – Lashio. Nowa ofensywa zaczęła się 15 X. Brytyjska 36. Brygada bez oporu zajęła Pinwe, natomiast chińska 22. DP wkroczyła do Shwegu, gdzie spotkała się ze słabym oporem oddziałów 18. DP. 8 XII Chińczycy zostali wycofani z frontu i na ich pozycje skierowano amerykański 475. pp. Amerykanie wspierani przez chińską 38. DP 15 XII zdobyli Bhamo. Na osi Drogi Birmańskiej operowały 30. i częściowo 38. DP wspierane przez 124. pkaw. Stosunkowo szybko zajęły strategiczne miasteczka Shweli oraz Mong Wi. Oznaczało to ponowne odzyskanie połączenia lądowego z Chinami. Japończycy nie chcieli dopuścić do umocnienia się Amerykanów na Drodze Birmańskiej i systematycznie ostrzeliwali ich pozycje. Sultan natychmiast wycofał CF „Mars” z tego rejonu i skierował tam chińskie 30. i 38. DP oraz 49. DP, która miała zająć rejon Mong Yu. To właśnie na 49. DP spadło natarcie japońskiego 56. pułku, który zmuszony został do wycofania się i wzmocnił garnizon Mandalaj. 20 I jednostki chińskie z X-Force i Y-Force połączyły się w Mong Yu przy skrzyżowaniu Drogi Birmańskiej oraz

Drogi Ledo, która nazywana była „Drogą Stilwella”. 28 I 1945 r. z Ledo wyruszył pierwszy konwój z zaopatrzeniem dla armii chińskiej.

W styczniu 1945 r. nowym głównodowodzącym wojskami japońskimi w Birmie został gen. Hoyotaro Kimura, który zastąpił gen. Kawabe. Japońska 28. Armia broniła rejonu wybrzeża (główne siły były w rejonie miasta Akyab – ob. Sittwe) oraz Rangun. Pozostałości po 15. Armii znajdowały się w rejonie Mandalaj oraz rzeki Irawadi. 33. DP stacjonowała w rejonie na wschód od Lashio. Japończycy musieli za wszelką cenę utrzymać południową Birmę. Dysponowali ok. 100 tys. żołnierzy w pierwszej linii i ok. 60 tys. z jednostek tyłowych (budowlane, osłonowe i wartownicze). W listopadzie 1944 r. dowództwo nad 11. Grupą Armii objął gen. Oliver Leese, który dysponował 14. Armią oraz samodzielnym XV Korpusem wydzielonym z 14. Armii. Na północy wojskami amerykańsko-chińskimi dowodził gen. Sultan. Zgrupowanie „Mars” otrzymało wzmocnienie w postaci chińskiego 1. pułku oraz „Maruderów Merrilla”. Aliancki plan ostatecznego zdobycia Birmy otrzymał nazwę kodową „Capital”. 14. Armia miała uderzyć na południowy wschód od rzeki Irawadi i zdobyć Mandalaj. XV Korpus miał posuwać się wzdłuż wybrzeża w południowo-zachodniej Birmie. Równocześnie na północy



Żołnierze ze wschodnioafrykańskiej 11. Dywizji Piechoty w drodze na Kalewę, grudzień 1944 r.

Amerykani mieli podjąć natarcie na Mandalaj. Miało się ono rozpocząć najpóźniej w końcu lutego. Na początku maja zamierzano zdobyć Rangun, w akcji tej mieli wziąć udział głównie spadochroniarze (operacja o kryptonimie „Dracula”).

Amerykani w swoich operacjach na północy byli wspierani przez brytyjską 36. Brygadę oraz chińskie 50., 30. i 38. DP. Naprzeciwko nich znajdowały się oddziały 33. DP. Gen. Willey nie mógł być spokojny o swoje pozycje i co za tym idzie o bezpieczeństwo Drogi Birmańskiej, gdy w jej sąsiedztwie nadal znajdował się 56. pułk z 33. DP dowodzony przez gen. Yuzo Matsuyamę. Postanowił on zaatakować pozycje Japończyków pod Ho-si. W centrum natarcia znajdowała się chińska 50. DP i brytyjska 36. Brygada, od wschodu miała zaatakować 30. DP. 56. pułk bronił drogi pomiędzy Lashio a Mandalaj. Matsuyama ocenił, że ma przed swoim pułkiem ok. 6 batalionów chińskich, i postanowił zaatakować. Dowódca 33. Armii gen. Masaki Honda skłaniał się do stwierdzenia, że na

pozycjach jest ok. 14 batalionów, ale nie zatrzymał natarcia. Willey zorientował się, że Japończycy szykują się do natarcia i natychmiast zrezygnował z walki. Wzmocnił natomiast pozycje 30. i 38. DP artylerią. W nocy 29 I pod Ho-si japoński 56. pułk przystąpił do ataku. Natarcie zostało powstrzymane i 31 I Japończycy musieli się wycofać. 4 II 124. pułk podjął natarcie na pozycje japońskie pod Hpa-pen zakończone sukcesem. 475. pułk nacierał w rejonie Loi-kang i także zdobył pozycje wroga. 10 II 56. pułk rozpoczął odwrót. Chińczycy z 50. i 38. DP natychmiast przystąpili do pościgu w kierunku na Mandalaj. 25 II japońska 33. DP i resztki 18. DP otrzymały rozkaz skierowania się na wybrzeże celem wzmocnienia obrony przed nacierającym brytyjskim XV Korpusem.

Brytyjski IV Korpus 19 II sforsował rzekę Irawadi i zdobył przyczółek. XXXIII Korpus przełamał opór na północ od Mandalaj i także posuwał się do przodu. Oddziały XXXIII Korpusu 7 III wyszły na tyły wojsk japońskich pod Mandalaj i prawie 30 tys. Japończyków

znalazło się w okrążeniu. Rozpoczęły się zacięte dwutygodniowe walki. Japończykom udało się utrzymać linię kolejową, dzięki czemu mogli ewakuować znaczną część garnizonu. Dopiero pod koniec marca Mandalaj zostało zdobyte. Japończycy całkowicie stracili kontrolę nad własnymi oddziałami. 10 tys. żołnierzy japońskich rozpoczęło samodzielne przedzieranie się do Chin. Brytyjczycy do walki skierowali ponownie małe grupy komandosów, które likwidowały uciekających Japończyków.

9 IV rozpoczęło się natarcie wzdłuż rzek Irawadi i Sittaun w kierunku na Rangun. Brytyjczycy, nie licząc zaciętych walk w rejonie Prome, bez przeszkód dotarli do Rangunu, który następnego dnia został zajęty. 6 V XV Korpus połączył się z XXXIII Korpusem. Był to kres walk w Birnie. Japończycy jeszcze w czerwcu i lipcu prowadzili walki w dżungli, jednak były to wyłącznie lokalne incydenty. 30 VIII zgodzili się rozpocząć rozmowy kapitulacyjne. 12 IX 1945 r. w Singapurze podpisano kapitulację wojsk japońskich na obszarze Birmy i Azji Południowo-Wschodniej.

Ludność cywilna przy budowie drogi Imphal – Kohima, kwiecień 1944 r.



■ CURTISS P-40F, K, L, M, N WARHAWK

Samoloty P-40 nie odznaczały się najlepszymi osiągnięciami, ale miały wytrzymałą konstrukcję i skuteczne uzbrojenie. Na front afrykański do walk na większych wysokościach budowano wersję P-40F z silnikiem Packard Merlin. Jednocześnie produkowano wersję P-40K z silnikiem Allison o mocy 975 kW (1325 KM). Początkowo obie wersje powstawały z kadłubem od P-40E, a później z dłuższym. Tej wersji używano na Aleutach. Wersja P-40L była odmianą P-40F z długim kadłubem i uzbrojeniem zredukowanym do czterech karabinów maszynowych 12,7 mm. Wersję P-40M z silnikiem Allison o mocy 883 kW (1200 KM) początkowo budowano dla RAF-u z przrenaczeniem na front śródziemnomorski, ale ostatecznie wiele z nich trafiło na Daleki Wschód, gdzie były używane w Indiach, Chinach i na wyspach Pacyfiku. Płatowiec w tej wersji był identyczny jak w P-40K z długim kadłubem. Ostatnia seryjna wersja P-40N była lżejszą odmianą wersji poprzedniej uzbrojonej w cztery karabiny maszynowe 12,7 mm. Jednak już na początku produkcji uzbrojenie zwiększono do sześciu karabinów 12,7 mm i zmieniono osłonę kabiny, aby poprawić widoczność. Ta najliczniej budowana wersja była powszechnie używana w różnych rejonach Dalekiego Wschodu. Produkcję P-40N zakończono 30 XI 1944 r.

P-40L-5 CU Warhawk „Lighthouse Louie” pilotowany w Tunezji przez płk. Gordona H. Austina z 325. Grupy Myśliwskiej.



■ CIEKAWY INFORMACJE

- Wszystkich samolotów P-40 wyprodukowano 13 740, w tym: 1311 P-40F (260 z krótkim kadłubem), 1300 P-40K, 700 P-40L, 600 P-40M, 5219 P-40N.

■ BREWSTER F2A BUFFALO

■ DANE TECHNICZNE F2A-3

- **Typ:** samolot myśliwski lądowo-pokładowy o całkowicie metalowej konstrukcji i chowanym podwoziu
- **Zaloga:** 1 osoba
- **Silnik:** dziewięciocylindrowy gwiazdowy chłodzony powietrzem Wright R-1820-40 o mocy 883 kW (1200 KM)
- **Osiągi:** prędkość maksymalna 457 km/h na poziomie morza; 516 km/h na pułapie 5030 m; wznoszenie początkowe 698 m/min; pułap 10 119 m; zasięg 2700 km
- **Masa:** własna 2146 kg; startowa 3247 kg
- **Wymiary:** rozpiętość 10,67 m; długość 8,02 m; wysokość 3,68 m; powierzchnia nośna 19,41 m²
- **Uzbrojenie:** cztery karabiny maszynowe 12,7 mm Browning, 91 kg bomb



W chwili przystąpienia Stanów Zjednoczonych do wojny samoloty F2A Buffalo były już przestarzałe.

Projektowanie tego samolotu rozpoczęto w 1935 r., kiedy ogłoszono konkurs na samolot pokładowy dla US Navy. Prototyp wykonał pierwszy lot 2 XII 1937 r. Produkcję pierwszej wersji seryjnej F2A-1 rozpoczęto w maju 1939 r. Lądowa wersja Model 239 została opracowana dla Finlandii w końcu 1939 r. Dostawy tego samolotu rozpoczęto w ostatnich dniach wojny radziecko-fińskiej i na front wersji fińska nie trafiła. Użyto jej bojowo dopiero w 1941 r. Wersja z silnikiem o większej mocy nosiła oznaczenie F2A-2. Jej uzbrojenie, podobnie jak wersji eksportowej, stanowiły trzy karabiny maszynowe kalibru 12,7 mm i jeden kalibru 7,62 mm. Eksportowymi odmianami tej wersji były Model 339B dla Belgii (z uzbrojeniem 4 x 12,7 mm) i Model 339E (Buffalo Mk I) dla Wielkiej Brytanii. Dla lotnictwa Holenderskich Indii Wschodnich budowano wersje Model 339C i Model 339D. Samoloty brytyjskie i holenderskie były intensywnie używane w pierwszych miesiącach walk na Dalekim Wschodzie, gdzie ustępowały samolotom japońskim zwrotnością i szybkością. Amerykańska marynarka wersji F2A-1 używała krótko, traktując jako sprzęt podstawowy wersję F2A-2, którą w 1941 r. zaczęto zastępować nowszą F2A-3. Ta wersja została użyta w niewielkim zakresie. Zamówione przez Holandię F2A-3 z silnikami od F2A-1 oznaczono jako Model 339-23 lub B-439. Samoloty te trafiły do Australii.

Brewster B-339 należący do jednostki Afdeling Vliegtuiggroep V.MLKNIL (Korpusu Sił Powietrznych Holandii).



■ CIEKAWY INFORMACJE

- Łącznie zbudowano 508 samolotów F2A, w tym: 11 F2A-1, 43 F2A-2, 108 F2A-3, 44 B-239, 40 B-339B (38 przejął RAF), 72 B-339D, 170 B-339E, 20 B-439 (17 dla RAAF).

■ NAKAJIMA KI-43 HAYABUSA (OSCAR)

W grudniu 1937 r. armia japońska zaproponowała zakładom Nakajima skonstruowanie samolotu mającego zastąpić Ki-27. Prototyp samolotu oznaczono jako Ki-43 był gotów do lotu 12 XII 1938 r. Konstrukcyjnie był on podobny do poprzednika, ale wyposażono go w silnik o większej mocy i chowane podwozie. Zachował delikatną konstrukcję i słabe uzbrojenie. Produkcję pierwszej wersji seryjnej Ki-43-Ia rozpoczęto w kwietniu 1941 r., a dostawy do jednostek nastąpiły pół roku później. Kolejne serie z uzbrojeniem złożonym z karabinu maszynowego kalibru 12,7 mm i karabinu maszynowego kalibru 7,7 mm nosiły oznaczenie Ki-43-Ib, a z dwoma kaemami 12,7 mm – Ki-43-Ic. W lutym 1942 r. rozpoczęto próby zmodyfikowanej wersji Ki-43-II z płatem o mniejszej rozpiętości, zmienioną osłoną kabiny, trójłopatowym śmigłem i pancerną płytą chroniącą pilota. Produkowano dwa warianty różniące się detalami: Ki-43-IIa i Ki-43-IIb. W czerwcu 1942 r. rozpoczęto próby wersji Ki-43 KAI z indywidualnymi rurami wydechowymi. Chociaż samolot był przestarzały, w maju 1944 r. opracowano wersję Ki-43-III wyposażoną w silnik o większej mocy i przeznaczoną do obrony metropolii. Na etapie prototypów pozostała wersja Ki-43-IIb uzbrojona w dwa działka 20 mm. Dzięki małej masie samolot był bardzo zwrotny i miał przewagę nad myśliwcami aliantów w pierwszym okresie walk. Później w konfrontacji ze znacznie szybszymi samolotami amerykańskimi znalazł się na przegranej pozycji.

Samolot Nakajima Ki-43-IIb z 3. Chutai 25. Hiko Sentai stacjonujący w Hankou w Chinach, styczeń 1944 r.



■ CIEKAWY INFORMACJE

- Zbudowano łącznie 5898 samolotów Ki-43, w tym: 716 Ki-43-I, 5170 Ki-43-II i 12 Ki-43-III. Zakłady Nakajima wyprodukowały 3238 samolotów, zakłady Tachikawa – 2631, a zakłady Rikugun – 49.

USA

■ DANE TECHNICZNE P-40N-20

- **Typ:** samolot myśliwsko-bombowy o całkowicie metalowej konstrukcji i chowanym podwoziu
- **Zaloga:** 1 osoba
- **Silnik:** dwunastocylindrowy rzędowy chłodzony cieczą Allison V-1710-81, 99 lub 115 o mocy 883 kW (1200 KM)
- **Osiągi:** prędkość maksymalna 563 km/h na pułapie 5000 m; prędkość przelotowa 466 km/h; czas wznoszenia na 4267 m – 7 min 18 s; pułap 9450 m; zasięg 1208 km (maksymalny 4988 km)
- **Masa:** własna 2812 kg; startowa 5171 kg
- **Wymiary:** rozpiętość 11,38 m; długość 10,16 m; wysokość 3,76 m; powierzchnia nośna 21,92 m²
- **Uzbrojenie:** sześć karabinów maszynowych 12,7 mm, 3 bomby po 227 kg



Ostatnia z seryjnie produkowanych wersji P-40 – wersja N – wyposażona była w silniki Allison V-1710-81. Antena radiowa D/F widoczna na tym egzemplarzu nie należała do standardowego wyposażenia.

USA

■ DANE TECHNICZNE F2A-3

- **Typ:** samolot myśliwski lądowo-pokładowy o całkowicie metalowej konstrukcji i chowanym podwoziu
- **Zaloga:** 1 osoba
- **Silnik:** dziewięciocylindrowy gwiazdowy chłodzony powietrzem Wright R-1820-40 o mocy 883 kW (1200 KM)
- **Osiągi:** prędkość maksymalna 457 km/h na poziomie morza; 516 km/h na pułapie 5030 m; wznoszenie początkowe 698 m/min; pułap 10 119 m; zasięg 2700 km
- **Masa:** własna 2146 kg; startowa 3247 kg
- **Wymiary:** rozpiętość 10,67 m; długość 8,02 m; wysokość 3,68 m; powierzchnia nośna 19,41 m²
- **Uzbrojenie:** cztery karabiny maszynowe 12,7 mm Browning, 91 kg bomb



W chwili przystąpienia Stanów Zjednoczonych do wojny samoloty F2A Buffalo były już przestarzałe.

Projektowanie tego samolotu rozpoczęto w 1935 r., kiedy ogłoszono konkurs na samolot pokładowy dla US Navy. Prototyp wykonał pierwszy lot 2 XII 1937 r. Produkcję pierwszej wersji seryjnej F2A-1 rozpoczęto w maju 1939 r. Lądowa wersja Model 239 została opracowana dla Finlandii w końcu 1939 r. Dostawy tego samolotu rozpoczęto w ostatnich dniach wojny radziecko-fińskiej i na front wersji fińska nie trafiła. Użyto jej bojowo dopiero w 1941 r. Wersja z silnikiem o większej mocy nosiła oznaczenie F2A-2. Jej uzbrojenie, podobnie jak wersji eksportowej, stanowiły trzy karabiny maszynowe kalibru 12,7 mm i jeden kalibru 7,62 mm. Eksportowymi odmianami tej wersji były Model 339B dla Belgii (z uzbrojeniem 4 x 12,7 mm) i Model 339E (Buffalo Mk I) dla Wielkiej Brytanii. Dla lotnictwa Holenderskich Indii Wschodnich budowano wersje Model 339C i Model 339D. Samoloty brytyjskie i holenderskie były intensywnie używane w pierwszych miesiącach walk na Dalekim Wschodzie, gdzie ustępowały samolotom japońskim zwrotnością i szybkością. Amerykańska marynarka wersji F2A-1 używała krótko, traktując jako sprzęt podstawowy wersję F2A-2, którą w 1941 r. zaczęto zastępować nowszą F2A-3. Ta wersja została użyta w niewielkim zakresie. Zamówione przez Holandię F2A-3 z silnikami od F2A-1 oznaczono jako Model 339-23 lub B-439. Samoloty te trafiły do Australii.

Brewster B-339 należący do jednostki Afdeling Vliegtuiggroep V.MLKNIL (Korpusu Sił Powietrznych Holandii).



■ CIEKAWY INFORMACJE

- Łącznie zbudowano 508 samolotów F2A, w tym: 11 F2A-1, 43 F2A-2, 108 F2A-3, 44 B-239, 40 B-339B (38 przejął RAF), 72 B-339D, 170 B-339E, 20 B-439 (17 dla RAAF).

JAPONIA

■ DANE TECHNICZNE KI-43-1A / KI-43-III

- **Typ:** samolot myśliwsko-bombowy / myśliwiec przechwytyjący o całkowicie metalowej konstrukcji i chowanym podwoziu
- **Zaloga:** 1 osoba
- **Silnik:** czternastocylindrowy gwiazdowy chłodzony powietrzem Nakajima Ha-25 Typ 99 o mocy 721 kW (980 KM) / Nakajima Ha-115 Typ 1 o mocy 846 kW (1150 KM)
- **Osiągi:** prędkość maksymalna 495 km/h / 529 km/h na pułapie 4000 m; prędkość przelotowa 320 km/h / 440 km/h; czas wznoszenia na 5000 m – 5 min 30 s / 5 min 49 s; pułap 11 750 m / 11 200 m; zasięg 1200 km / 3200 km
- **Masa:** własna 1580 kg / 1910 kg; startowa 2583 kg / 2925 kg
- **Wymiary:** rozpiętość 11,44 m / 10,84 m; długość 8,83 m / 8,92 m; wysokość 3,27 m; powierzchnia nośna 22 m² / 21,4 m²
- **Uzbrojenie:** dwa karabiny maszynowe 7,7 mm Typ 89, 30 kg bomb / dwa karabiny maszynowe 12,7 mm Ho-103, 500 kg bomb

Nakajima Ki-43-II-Otsu.



■ MITSUBISHI G3M „NELL”

Początkowi historii tego samolotu trzeba szukać jeszcze w 1933 r., kiedy powstał prototyp Ka-9 (G1M1). W 1935 r. opracowano jego wersję rozwojową Ka-15 (G3M1). Prototyp wykonał pierwszy lot w lipcu. Po zbudowaniu serii prototypów rozpoczęto w 1937 r. produkcję seryjną wersji G3M1b Model 11B. Jeszcze w tym samym roku przystąpiono do masowej produkcji wersji G3M2 Model 21 z większymi zbiornikami paliwa. Wersja G3M2b Model 21B z 1939 r. otrzymała silniki o większej mocy utrzymywanej jeszcze na pułapie 4000 m. W tym samym roku rozpoczęto też budowę wersji G3M2c Model 21C z nowym uzbrojeniem. W 1940 r. zaczęto produkować wersję G3M2 Model 22 z jedną dużą wieżyczką na grzbiecie zamiast dwóch małych. Budowano też wariant eksportowy tej wersji pozbawiony bomb, ale uzbrojony w działko 20 mm i siedem karabinów maszynowych 7,7 mm. W kwietniu 1941 r. produkcję wersji Model 22 przejęły zakłady Nakajima. W czerwcu 1942 r. w tych zakładach uruchomiono produkcję wersji G3M3 Model 23 z silnikami o mocy 956 kW (1300 KM). Już od 1938 r. zaczęto przebudowywać starsze G3M2 Model 21 na samoloty szkolne G3M2-K. Jeszcze przed wojną powstała wersja rozpoznawcza G3M2-Kai. Jej produkcję rozpoczęto w lutym 1941 r. Samoloty G3M wycofano z linii w 1943 r., ale przyniesiono je do służby rok później i użyto do nocnych ataków torpedowych. Część maszyn przebudowano na transportowe.

Japoński bombowiec Mitsubishi G3M3 „Nell” z Takao Kokutai 21. Koku Sentai stacjonujący w Hanoi, marzec 1941 r.



CIĘKAWY INFORMACJE

- Zbudowano 1048 samolotów G3M, w tym 21 prototypów Ka-15, 34 G3M1, 343 G3M2 Model 21 w zakładach Mitsubishi, 412 G3M2 i G3M3 w zakładach Nakajima, 238 G3M2 Model 22.

■ MITSUBISHI KI-21 „SALLY”

DANE TECHNICZNE KI-21-IB

- **Typ:** ciężki samolot bombowy o całkowicie metalowej konstrukcji i chowanym podwoziu
- **Załoga:** 5-7 osób
- **Silnik:** dwa czternastocylindrowe gwiazdowe chłodzone powietrzem Mitsubishi Ha-101 Typ 100 o mocy 1103 kW (1500 KM)
- **Osiągi:** prędkość maksymalna 486 km/h na pułapie 4720 m; prędkość przelotowa 380 km/h; czas wznoszenia na 6000 m – 13 min 13 s; pułap 10 000 m; zasięg 2700 km
- **Masa:** własna 6070 kg; startowa 10 610 kg
- **Wymiary:** rozpiętość 22,5 m; długość 16 m; wysokość 4,85 m; powierzchnia nośna 69,6 m²
- **Uzbrojenie:** karabin maszynowy 12,7 mm Typ 1, pięć karabinów maszynowych 7,7 mm Typ 89, 1000 kg bomb



Bombowce Ki-21 brały udział w atakach samobójczych.

Ten prawdopodobnie najbardziej znany japoński samolot bombowy został zamówiony przez lotnictwo armii w lutym 1936 r. w celu zastąpienia przestarzałych Ki-20 i Ki-1. Pierwszy z ośmiu prototypów Ki-21 był gotowy już w grudniu. Produkcję pierwszej wersji seryjnej Ki-21-Ia (Typ 97, Model 1A) uruchomiono w listopadzie 1937 r. Pierwsze samoloty trafiły do jednostek jesienią 1938 r. i zostały wysłane na front japońsko-chiński. Rok później na granicy mandzursko-mongolskiej brały udział w konflikcie ze Związkiem Radzieckim. Kolejna wersja Ki-21-Ib (Model 1B) miała dodatkowe dwa karabiny maszynowe, powiększoną komorę bombową i częściową ochronę zbiorników paliwa. W wersji Ki-21-Ic (Model 1C) zamontowano dodatkowy zbiornik paliwa w komorze bombowej i dodatkowy karabin maszynowy. Wersja Ki-21-II otrzymała silniki o znacznie większej mocy. Samoloty seryjne oznaczono jako Ki-21-IIa (Model 2A). Ostatnią wersję seryjną Ki-21-IIb (Model 2B) zamiast w długą kabinę na grzbiecie (zwaną szklarnią) wyposażono w obrotową wieżyczkę. Istniał też nieuzbrojony wariant transportowy MC-21, w który przekształcano wcześniejsze serie wycofane z linii. Oprócz Japonii użytkownikiem Ki-21 był Syjam (Tajlandia), który otrzymał 9 Ki-21-Ia/b i używał tych samolotów przeciwko Francuzom w Indochinach. Samoloty te brały udział w działaniach bojowych do końca wojny.

*Mitsubishi Ki-21-IB
Cesarskiej Armii Japońskiej,
1944 r.*

CIĘKAWY INFORMACJE

- Zbudowano 2064 bombowce Ki-21, w tym: w zakładach Mitsubishi 8 Ki-21, 143 Ki-21-Ia, 120 Ki-21-Ib, 160 Ki-21-Ic, 4 Ki-21-II, 590 Ki-21-IIa, 688 Ki-21-IIb oraz w zakładach Nakajima 351 Ki-21-Ib/c.



JAPONIA

■ KAWASAKI KI-48 „LILY”

Kiedy w 1937 r. w Chinach pojawiły się radzieckie szybkie bombowce SB, lotnictwo armii japońskiej postanowiło w grudniu zamówić podobny samolot w zakładach Kawasaki. Projektowanie rozpoczęło w styczniu 1938 r., a w lipcu następnego roku gotowy był pierwszy z pięciu prototypów maszyny oznaczonej symbolem Ki-48. Produkcję seryjną uruchomiono pod koniec 1939 r. Pierwsze Ki-48 rozpoczęły służbę latem 1940 r., a już jesienią użyto ich bojowo w Chinach. Początkowo produkowano wersję Ki-48-Ia (Typ 99, Model 1A) i nieznacznie zmodyfikowaną Ki-48-Ib (Model 1B). Były one projektowane na front chiński, nie wytrzymały konfrontacji z szybkimi i dobrze uzbrojonymi myśliwcami amerykańskimi. Opracowano więc wersję Ki-48-II z silnikami o większej mocy, dłuższym kadłubem, pancerną osłoną załogi i samouszczelniającymi zbiornikami paliwa. Wersja ta mogła też zabierać więcej bomb. Seryjne samoloty Ki-48-IIa (Model 2A) miały dodatkowo wzmocnioną konstrukcję, wersja Ki-48-Ib (Model 2B) była dostosowana do ataków z lotu nurkowego, a w wersji Ki-48-IIc (Model 2C) zmodyfikowano uzbrojenie. Samoloty Ki-48-II mimo modernizacji były przestarzałe już w chwili, kiedy pojawiły się na froncie. Używano ich jednak do końca wojny, a w 1945 r. zaczęto je przebudowywać na wersję Ki-48-II KAI przeznaczoną do ataków samobójczych. Po wojnie Ki-48 znalazły się w lotnictwach obu armii chińskich i Indonezji.

Samolot Ki-48-Ib z 90. pułku lekkich bombowców, stacjonujący w 1942 r. w Tajlandii. Samolot w styczniu 1942 r. został zestrzelony nad Rangunem.



CIĘKAWY INFORMACJE

- Zbudowano 1965 samolotów Ki-48, w tym 557 Ki-48-Ia i Ib oraz 1408 Ki-48-IIa, IIb i IIc.

JAPONIA

DANE TECHNICZNE KI-48-II

- **Typ:** lekki samolot bombowy o całkowicie metalowej konstrukcji i chowanym podwoziu
- **Załoga:** 4 osoby
- **Silnik:** dwa czternastocylindrowe gwiazdowe chłodzone powietrzem Nakajima Ha-115 Typ 1 o mocy 846 kW (1150 KM)
- **Osiągi:** prędkość maksymalna 505 km/h na pułapie 5600 m; czas wznoszenia na 5000 m – 8 min 30 s; pułap 10 100 m; zasięg 2400 km
- **Masa:** własna 4550 kg; startowa 6750 kg
- **Wymiary:** rozpiętość 17,45 m; długość 12,75 m; wysokość 3,8 m; powierzchnia nośna 40 m²
- **Uzbrojenie:** trzy karabiny maszynowe 7,7 mm Typ 89, 800 kg bomb



Lekki bombowiec Ki-48 był odpowiedzią Japończyków na radzieckiego Tupolewa.

DANE TECHNICZNE TYP 96 G3M2 / G3M3

- **Typ:** samolot bombowy / samolot bombowy dalekiego zasięgu o całkowicie metalowej konstrukcji i chowanym podwoziu
- **Załoga:** 7 osób
- **Silnik:** dwa czternastocylindrowe gwiazdowe chłodzone powietrzem Mitsubishi Kinsei MK8D 41, 42 lub 45 o mocy 787 kW (1070 KM) / Mitsubishi MK8E Kinsei 51 o mocy 956 kW (1300 KM)
- **Osiągi:** prędkość maksymalna 373 km/h na pułapie 4180 m / 415 km/h na pułapie 5900 m; prędkość przelotowa 278 km/h / 296 km/h; czas wznoszenia na 3000 m – 8 min 19 s / 5 min 29 s; pułap 9130 m / 10 280 m; zasięg 4380 km / 6230 km
- **Masa:** własna 4965 kg / 5243 kg; startowa 8000 kg / 8000 kg
- **Wymiary:** rozpiętość 25 m; długość 16,45 m; wysokość 3,69 m / 3,685 m; powierzchnia nośna 75 m²
- **Uzbrojenie:** działko 20 mm Typ 99, trzy – cztery karabiny maszynowe 7,7 mm Typ 92, 800 kg bomb

Samoloty G3M wykorzystywano jako bombowce i maszyny szturmowe.



■ KALENDARIUM

NAJWAŻNIEJSZE WYDARZENIA CZERWCA 1943

3 VI: po trzech dniach rozmów z udziałem gen. Charles'a de Gaulle'a i gen. Henri'ego Girauda w Algierze zostaje zawiązany Francuski Komitet Wyzwolenia Narodowego

Gen. Henri Giraud, dowódca francuskiej 7. Armii, w maju 1940 r. dostał się do niewoli niemieckiej. Uciekł dwa lata później, a w listopadzie 1942 r. przejął naczelne dowództwo wojskowe we francuskiej Afryce Północnej. Charles de Gaulle, wcześniej podsekretarz stanu ds. obrony narodowej, po kapitulacji Francji wezwał do kontynuacji oporu i ogłosił się legalnym reprezentantem swojego kraju. Podczas spotkania w Algierze po trzech dniach negocjacji doszło do porozumienia. Liderzy Wolnych Francuzów zadeklarowali stworzenie Francuskiego Komitetu Wyzwolenia Narodowego – „centralnego rządu francuskiego”, jak podano w komunikacie. Jego zadaniem miało być kierowanie francuskim wysiłkiem wojennym na terenach wyzwolonych spod okupacji, a także dowodzenie wojskami Wolnych Francuzów. Komitet liczył siedmiu członków – oprócz wspomnianych gen. Girauda i de Gaulle'a należeli do niego: René Massigli, Andre Philip (desygnowani przez de Gaulle'a), Jean Monnet i gen. Georges (desygnowani przez Girauda), a także gen. Georges

Catroux, który objął stanowisko nowego generalnego gubernatora Algierii – jego kandydaturę poparli i de Gaulle, i Giraud. W wydanym komunikacie oświadczono, że głównym celem działalności komitetu jest obalenie reżimu marsz. Pétaina i przywrócenie wolności. Komitet wezwał też wszystkich Francuzów do zjednoczenia się pod jego rozkazami w walce o wolność i przyszłość Francji, dzięki czemu będzie ona mogła zająć należne jej miejsce wśród mocarstw sojuszniczych. Powstanie Komitetu stanowiło duży sukces de Gaulle'a, który przybył do Algierii dopiero 30 V. Choć w ciągu następnego dnia doszło do sporów i niesnasek pomiędzy nim a Giraudem, powołanie Komitetu było rzeczywistym początkiem odbudowy powojennej Francji, odrzucającej oskarżenia o współpracę z Niemcami, legitymizowanej działalnością Wolnych Francuzów.



Utworzenie Francuskiego Komitetu Wyzwolenia Narodowego.

11 VI: po raz kolejny dzięki szczęściu i czujności Tito – przywódca jugosłowiańskiej partyzantki – wymyka się z pułapki zastawionej na niego przez Niemców

Tito jest chyba najbardziej poszukiwanym człowiekiem w Europie. Za jego głowę Niemcy wyznaczyli nagrodę w wysokości 100 tys. marek (33 500 dolarów). Kierowany przez niego ruch partyzancki wiąże w Jugosławii znaczne siły niemieckie, bezustannie atakując garnizony i niszcząc transporty oraz sieć zaopatrzeniową. Nic dziwnego, że intensywnie poszukują go Niemcy i Włosi. Już wcześniej kilkakrotnie udawało mu się ująć z zębami z rozmaitych opresji, jednak tego dnia miał wyjątkowe szczęście. Budynki, w których kwaterował wraz ze swoim sztabem, zostały zajęte przez oddziały niemieckie i włoskie. Przywódca partyzantów, ostrzeżonemu krzykiem, udało się wyskoczyć przez okno i ukryć w głębokim rowie, schwytano natomiast część jego współpracowników. Ustalono później, że o miejscu pobytu Tity żołnierze Osi zostali poinformowani przez konfidenta.

11 VI: po czterech dniach ciężkiego ostrzału i bombardowań kapituluje włoska wyspa Pantelleria

Pantelleria to niewielka wyspa należąca do Włoch. Na nieszczęście dla jej mieszkańców znajdowało się tam lotnisko. Startujące z niego samoloty myśliwskie mogłyby objąć zasięgiem działania niebo nad Sycylią. Był to oficjalny powód, dla którego 8 VI rozpoczęto akcję mającą rzucić Pantellerię na kolana. Brytyjskie krążowniki i niszczyciele rozpoczęły nieprzerwany ostrzał artyleryjski wyspę, jej infrastruktury i stanowisk obronnych, natomiast olbrzymie formacje amerykańskich „latających fortec” przystąpiły do bombardowania, które trwały niejednokrotnie ponad godzinę. Po czterech dniach bezustannego ostrzału, całkowitym zniszczeniu portu, unicestwieniu dwóch fortów obronnych, zrzuconiu ponad 100 tys. ulotek wzywających do „bezwartunkowej kapitulacji” z wyspy nadeszła transmisja radiowa: „Pomocy! Przysyłajcie pomoc! Poddajemy się”. Rzeczywistym powodem tak brutalnego pokazu siły była chęć wstrząśnięcia mieszkańcami Włoch, ukazania im potęgi sojuszniczego oręża. Stwierdzono bowiem, że przerażeni losem Pantelleryjczyków mieszkańcy Sycylii, stanowiącej cel planowanej inwazji, będą bardziej skorzy do współpracy z lądującymi Amerykanami i Brytyjczykami.

CZERWIEC 1943

- 1: pół miliona górników w USA przystępuje do strajku, domagając się podwyżek płac. Większość z nich wróci do pracy już 7 VI
- 2: w związku z bombardowaniami papież Pius XII apeluje do zważnionych narodów, a w szczególności do strategów alianckich, by w czasie wojny lotniczej nie zapominali o prawach ludzkości
- 2: Luftwaffe bombarduje pozycje radzieckie wokół Kurska
- 2: brytyjski niszczyciel „Jervis” i grecka „Vasilissa Olga” atakują włoski konwój. Udaje się im zatopić torpedowce „Castore” i dwa statki handlowe
- 3: w Algierze powstaje Francuski Komitet Wyzwolenia Narodowego – Włosi Francuzi jednoczą się w dążeniu do wyzwolenia
- 3: w okolicach Borysowa Niemcy rozpoczynają przeciwpartyzancką operację „Cottbus”
- 3: członkowie francuskiego ruchu oporu niszczą 300 t opon w fabryce Michelin w Clermont-Ferrand
- 3: adm. William Halsey wydaje rozkaz rozpoczęcia operacji „Toenails”, której celem jest zdobycie Nowej Georgii
- 4: gen. Henri Giraud otrzymuje stanowisko głównodowodzącego armii Wolnych Francuzów
- 5: pogrzeb państwowy adm. Yamamoto w Tokio
- 5: ciężkie bombardowania niemieckie wojsk radzieckich stacjonujących w rejonie Kurska
- 5: władz w Argentynie przejmują junta wojskowa
- 6: gen. Franco proponuje wydzielenie w Europie obszarów wolnych od bombardowań. Sprzymierzeni odrzucają propozycję, stwierdzając, że rozwiązanie takie byłoby zbyt korzystne dla państw Osi
- 6: gen. de Gaulle wzywa swych rodaków do stworzenia IV Republiki
- 7: silny nalot lotniczy japońskiego na lotnisko amerykańskie na wyspie Guadalcanal – Amerykanie tracą w walkach 9 samolotów, straty wroga to 23 maszyn
- 7: Niemcy wskutek zdrady wykrywają we Francji szlak „Comet” – trasy i punkty przerzutowe dla uciekinierów z obozów jenieckich
- 8: do obozu koncentracyjnego w Auschwitz przybywa transport ok. 880 Żydów greckich z Salonik
- 8: najwyższe dowództwo japońskie nakazuje opuszczenie wyspy Kiska leżącej w archipelagu Aleutów
- 9/10: nalot ok. 700 bombowców radzieckich na pozycje wojsk niemieckich w pobliżu Jaroslawa i na lotniska Luftwaffe na zachód od Kurska
- 10: wskutek zmian zachodzących w strukturach armii Wolnych Francuzów de Gaulle grozi rezygnacją
- 11: z niemieckiej pułapki wymyka się – po raz kolejny – przywódca jugosłowiańskiej partyzantki Tito
- 11: po czterech dniach ciężkiego ostrzału i bombardowań kapituluje włoska wyspa Pantelleria
- 11: Roosevelt zachęca Włochów do obalenia Mussoliniego
- 11: Himmler wydaje rozkaz likwidacji wszystkich gett w Polsce
- 11: Urugwaj jako pierwsze państwo na świecie uznaje Francuski Komitet Wyzwolenia Narodowego za prawowity rząd
- 11/12: nalot ok. 800 bombowców brytyjskich na Düsseldorf
- 12: kolejna duża bitwa powietrzna nad Guadalcanalem; myśliwce amerykańskie zestrzelują 31 bombowców japońskich, Amerykanie tracą 6 maszyn
- 12: do Trypolisu przybywa król Jerzy VI, który zamierza spotkać się z żołnierzami zwycięskiej armii brytyjskiej
- 13: niemieckie samoloty myśliwskie zestrzelują 22 z 60 amerykańskich bombowców dokonujących nalotu na Kilonię

- 15: lot testowy pierwszego na świecie odrzutowego samolotu rozpoznawczego – niemieckiego Arado Ar 234
- 15: Ankarą potwierdza wolę zachowania neutralności, odnawiając układy o przyjaźni z ZSRR i III Rzeszą
- 16: podczas bardzo silnego nalotu Japończyków na pozycje amerykańskie na wyspie Guadalcanal Amerykanie zestrzelili 107 ze 120 atakujących samolotów japońskich
- 16: sojusznicy rozpoczynają ciężkie bombardowania Sycylii
- 17: RAF bombarduje Neapol
- 17: brytyjskie radio nadaje komunikat skierowany do wszystkich cywilów w Europie, by wyprzedzili się z obszarów leżących w pobliżu fabryk pracujących na potrzeby niemieckiego przemysłu wojennego
- 18: australijski premier John Curtin w przemówieniu ogłasza, że Australia nie jest już zagrożona bezpośrednią inwazją Japonii
- 21: Himmler wydaje rozkaz likwidacji gett na okupowanych terenach ZSRR
- 21: gestapo aresztuje przywódcę francuskiego ruchu oporu, Jeana Moulina
- 22: w drugą rocznicę niemieckiej inwazji na ZSRR radio Moskwa podaje, że w dotychczasowych walkach zginęło lub trafiło do niewoli 6,4 mln Niemców
- 22: pierwszy duży dzienny nalot amerykański na zakłady przemysłowe w Zagłębiu Ruhry – celem jest fabryka syntetycznej gumy w Hüls
- 22: obradujący w Algierze Francuski Komitet Wyzwolenia Narodowego decyduje, że głównowodzącym wojskami Wolnych Francuzów w Afryce Północnej zostanie gen. Giraud, natomiast gen. de Gaulle obejmie dowodzenie w innym rejonie działań
- 23: Churchill obiecuje wsparcie dla partyzantów Tity
- 24: przebywający w Tokio lider indyjskich nacjonalistów Subhas Chandra Bose w przemówieniu radiowym adresowanym do rodaków wzywa ich do powstania przeciwko Brytyjczykom
- 24/25: w nocnym bombardowaniu RAF niszczy 90% zabudowy niemieckiego miasta Wuppertal
- 25: likwidacja getta w Częstochowie, jego mieszkańcy zostają wysłani do Auschwitz
- 25: Niemcy ogłaszają Zagłębie Ruhry strefą wojny, zostaje wydany nakaz ewakuacji ponad miliona kobiet, dzieci, inwalidów i osób starszych, mieszkających na stałe w pobliżu centrów przemysłowych
- 26: członkowie Resistance wysadzają w powietrze fabrykę parowozów w Lille
- 27: samoloty amerykańskie bombardują niemieckie lotniska w pobliżu Aten
- 27: likwidacja ostatniego dużego getta na ziemiach polskich – zniszczone zostaje getto we Lwowie
- 27/28: nalot RAF-u na Kolonię. Rząd niemiecki wydaje oświadczenie, że był to atak terrorystyczny, mający na celu jedynie zastraszenie ludności
- 29: w egzekucji w Warszawie ginie pięcioosobowa rodzina – w tym roczne dziecko – skazana za ukrywanie Żydów
- 29: raporty wywiadu brytyjskiego wskazują, że Niemcy w oczekiwaniu na inwazję na kontynent europejski wycofali z Atlantyku wszystkie okręty podwodne
- 30: sprawujący w imieniu rządu Vichy władzę na Martynice adm. Georges Robert zwraca się do sojuszników w prośbę o zapewnienie porządku na wyspie w okresie przechodzenia na stronę Wolnych Francuzów
- 30: na brytyjskie drogi powracają drogowskazy
- 30: lądowanie wojsk amerykańskich w zatoce Nassau na Nowej Gwinei
- 30: aresztowanie w Warszawie komendanta głównego AK – Stefana Roweckiego „Grotą”

15 VI: lot testowy pierwszego na świecie odrzutowego samolotu rozpoznawczego – niemieckiego Arado Ar 234

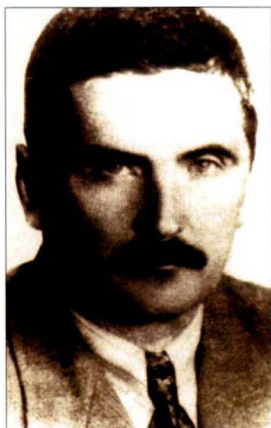
Pierwsze prace koncepcyjne nad odrzutowym samolotem rozpoznawczym, zgodnym z zapotrzebowaniem Ministerstwa Lotnictwa Rzeszy, rozpoczęto w zakładach Arado jesienią 1940 r., natomiast projekty samolotu, stworzone pod kierunkiem dyrektora Walthera Blumęa, powstały kilka miesięcy później. Ze względu na wyśrubowane założenia taktyczne Ministerstwa, głównie zasięg, zastosowano początkowo wiele nietypowych rozwiązań, takich jak odrzucane po starcie wózki podwoziowe. Ostatecznie zamówiono dwa prototypy, które ukończono już pod koniec 1941 r., jednak kłopoty z silnikami Juno 004, które przewidziano jako napęd, sprawiły, że dopiero w lutym 1943 r. możliwe było przeprowadzenie prób statycznych i kołowania. Późną wiosną tego roku do wytwórni trafiły silniki dopuszczone do prób w locie – zamontowano je na prototypie V1 i 15 VI miał miejsce historyczny lot – pierwszy na świecie lot odrzutowego samolotu rozpoznawczo-bombowego (już wtedy planowano jego wersję bombową). W ciągu kilku następnych miesięcy do lotów dopuszczono sześć kolejnych prototypów, na których testowano m.in. różne koncepcje zabudowy silników. Jeden z nich – V7 – wykonał 2 VIII 1944 r. pierwszy w historii lot bojowy odrzutowego samolotu rozpoznawczego.



Arado Ar 234 Blitz – pierwszy w świecie samolot rozpoznawczy z napędem odrzutowym.

25 VI: Niemcy ogłaszają Zagłębie Ruhry strefą wojny, wydany zostaje nakaz ewakuacji ponad miliona kobiet, dzieci, inwalidów i osób starszych mieszkających na stałe w pobliżu centrów przemysłowych

Przez kilka ostatnich tygodni Zagłębie Ruhry i znajdujące się w jego obrębie miasta i centra przemysłowe stały się celem lotniczej kampanii bombowej sprzymierzonych. Samoloty RAF-u latające w nocy i operujące za dnia maszyny amerykańskie systematycznie niszczyły ośrodki niemieckiego przemysłu. Wobec tego rząd III Rzeszy ogłosił teren Zagłębia Ruhry strefą wojny. Wydano nakaz ewakuacji wszystkich osób, których obecność w tym rejonie nie miała znaczenia dla wysiłku wojennego – głównie kobiet, dzieci, inwalidów i starców – i przesiedlenia ich w rejony rolnicze, z dala od alianckich bomb. Gazety niemieckie były pełne propagandowych hasel w rodzaju „bitwa o Zagłębie Ruhry”, mówiło się też o „froncie Ruhry”. Pojawiały się liczne artykuły podkreślające bestialstwo nalotów angloamerykańskich. Po wycisze w zbombardowanym rejonie minister propagandy Joseph Goebbels zapisał w swoim pamiętniku, że jego zdaniem bitwa o niebo Niemiec została przegrana przez Luftwaffe. Churchill, oglądający film z bombardowania jednego z niemieckich miast w towarzystwie członka rządu australijskiego Richarda Caseya, powiedział: „Czy jesteśmy zwierzętami? Czy posuwamy się za daleko?”. W odpowiedzi usłyszał: „To nie my zaczęliśmy. Rachunek jest prosty – my albo oni”.



Gen. Stefan Rowecki „Grot” (1895–1944), komendant główny AK.

30 VI: aresztowanie komendanta głównego AK Stefana Roweckiego „Grotą”

Ludwik Kalkstein wraz z żoną Blanką Kaczorowską i szwagrem Eugeniuszem Świerczewskim należeli do Armii Krajowej. Wykonywali zlecone zadania, jednak równocześnie współpracowali z gestapo, przekazując wiele informacji na temat polskiego podziemia. Kalkstein zgodził się na współdziałanie z Niemcami w 1942 r., po aresztowaniu. Przekonał potem do współpracy żonę i szwagra. Ich działalność była szczególnie cenna dla Niemców, gdyż agenci działali w wywiadzie AK. Wskutek informacji przekazanych Niemcom 30 VI 1943 r. w warszawskim mieszkaniu przy ul. Spiskiej 14/10 pojawiła się grupa agentów gestapo dowodzona przez Ericha Mertena. Niemcy aresztowali tam komendanta głównego AK – Stefana Roweckiego „Grotą”. Był on przesłuchiwany początkowo w Warszawie, potem w Berlinie, następnie trafił do obozu koncentracyjnego w Sachsenhausen, gdzie zginął pomiędzy 2 a 7 VIII 1944 r. – wykonanie egzekucji zlecił Heinrich Himmler na wieść o wybuchu powstania warszawskiego.