

ENCYKLOPEDIA TOP WOJNY ŚWIATOWEJ



14

■ HISTORIA II WOJNY ŚWIATOWEJ

UPADEK SINGAPURU	235-237
AMERYKAŃSKIE OBOZY INTERNOWANIA	238-239
WALKI NA FILIPINACH	240-245
JAPOŃSKIE SUKCESY MORSKIE	246-252

UPADEK SINGAPURU

WALKI NA FILIPINACH - JAPOŃSKIE SUKCESY MORSKIE



UPADEK SINGAPURU

Gen. Percival dysponował 85 tys. żołnierzy, w tym 15 tys. stanowili żołnierze z jednostek administracyjnych i tyłowych. Zatem zdolnych do walki było 70 tys. W twierdzy znajdowało się: 13 batalionów piechoty brytyjskiej (w tym 6 nowo przybyłych), 2 bataliony malajskie, 17 batalionów hinduskich oraz 6 batalionów australijskich. Percival podzielił wyspę na trzy sektory obronne – północny, południowy i zachodni. Obronę sek-

tora północnego powierzył 11. i 18. DP, sektor zachodni miał być broniony przez australijską 8. DP, natomiast południowy przez formacje ochotnicze i malajską 1. Brygadę Piechoty. Zanim doszło do wycofania wojsk brytyjskich na wyspę Singapur gen. Wavell odbył naradę z Percivalem (20 I) dotyczącą organizacji obrony. Wavell doszedł do wniosku, że jedynym możliwym rejonem do sforsowania cieśniny Johor jest północno-

przeciwne zdania, spodziewał się, że Japończycy wykonają desant na północno-wschodniej części wyspy. Zignorował zalecenia Wavella i rozmieścił swoje jednostki zgodnie z własnym planem. Jak się wkrótce okazało, Percival popełnił błąd, najbardziej zagrożony odcinek północno-zachodni był broniony przez 1900 Australijczyków i Hindusów z 45. Brygady. To właśnie na ich pozycje spadło główne uderzenie 25. Armii gen. Yamashity.

Dowódca 25. Armii miał jednak poważne kłopoty. Największym problemem Yamashity był książę Hisaichi Terauchi, dowódca Ekspedycyjnych Sił Południowych. Terauchi nie miał najlepszego zdania o gen. Yamashicie, był przekonany, że kampania malajska jest mało znaczącym epizodem dla jego sił. Ulubieńcem marszałka był gen. Homma, którego 14. Armia miała zdobyć Filipiny. W końcu grudnia 1941 r. niechęć przerodziła się w otwarty konflikt, który narastał wraz z tempem operacji na Malajach. 14. Armia „ugrzęzła” na Filipinach i nie mogła odnieść spektakularnego sukcesu, więc prasa w Tokio



Obsługa japońskiego ciężkiego karabinu maszynowego na stanowisku bojowym.

zaczęła częściej pisać o kampanii malajskiej. Dziennikarze zachwyceni byli zwycięstwami Yamashity – „Tygrysa Malajów”, podczas gdy Terauchi nazywał go „gazetowym bohaterem”. 23 I do sztabu przybył gen. Osamu Tsukada, szef sztabu gen. Terauchi. Gen. Tsukada miał pomóc w zaplanowaniu zdobycia Singapuru. Jak wspominał gen. Sozaku Suzuki, szef sztabu 25. Armii: „Gdy Yamashita usłyszał o celu przybycia Tsukady, wstał od stołu i wyszedł z namiotu, z nikim się nie żegnając, co w jego przypadku było nie do pomyślenia”. Oczywiście przygotowaniami do zdobycia Singapuru kierował gen. Suzuki. Japończycy zdołali zgromadzić 200 łodzi desantowych typu „Shohatsu” oraz 100 dużych jednostek desantowych „Toku-Daihatsu”, które mogły transportować nawet jeden czołg „Typ 95”. Yamashita wybrał oczywiście północno-zachodnią część wyspy, w części północno-wschodniej miały się przeprowadzić nieznaczne siły z Dywizji

Gwardii Cesarskiej, aby wprowadzić w błąd Brytyjczyków i ukryć główny kierunek lądowania. Plan Yamashity był następujący. 7 II na wyspie Pulau Ubin (północno-wschodni sektor brytyjski) wylądował oddział Gwardii i następnie próbują przepłynąć na wyspę w rejonie Changi. 8 II główne siły 5. i 18. DP dokonają desantu na wyspę w rejonie Kampong. Wiedząc, jak ważne jest uchwycenie przyczółków, Yamashita rozkazał, aby pierwsza fala desantu z 5. i 18. DP składała się wyłącznie z żołnierzy, którzy przeszli kampanię w Chinach.

5 II rozpoczęło się ostrzeliwanie bazy Royal Navy. Następnego dnia lotnictwo japońskie przeprowadziło bombardowanie sektora północno-wschodniego, a rankiem 7 II Brytyjczycy dostrzegli patrole japońskie w rejonie Pulau Ubin. Jednak do godz. 15:30 nie zameldowano o żadnych większych ruchach wojsk japońskich. Gen. Bennett wysłał patrol w rejonie rozpoznania sytuacji w rejonie Sungei Skudei i Sungei Melayu. Australijczycy przeprowadzili się na gumowych pontonach i po powrocie zameldowali, że na brzegu znajdują się duże zgrupowania wojska oraz

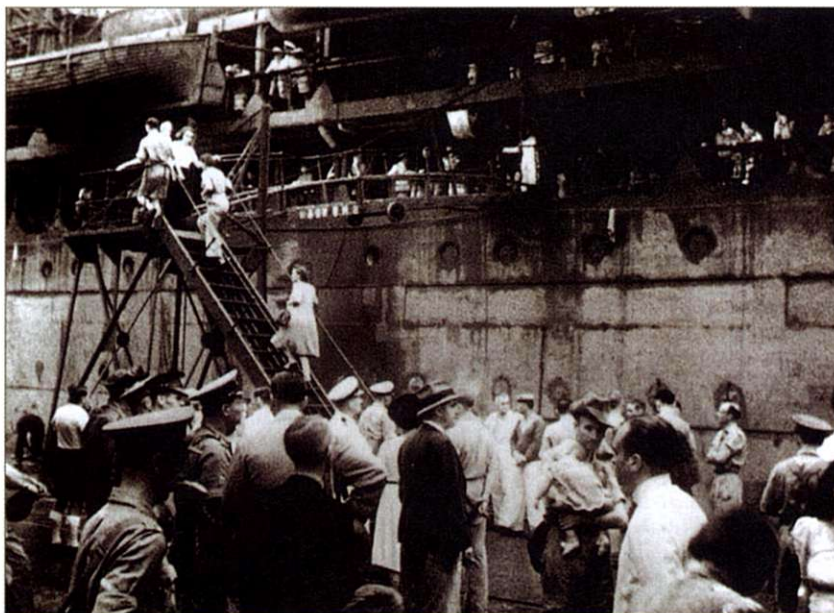
Chaos panujący na nabrzeżu portowym Singapuru w ostatnich w miarę spokojnych dniach panowania brytyjskiego. Kobiety i dzieci wsiadają na statki handlowe, które mają ewakuować je z zagrożonego miasta.



Piloci japońscy odegrali dużą rolę w okresie początkowych zwycięstw Japonii. Decydujące znaczenie miało ich świetne wyszkolenie.

sprzęt desantowy. Bennett zameldował o sytuacji Percivalowi i zaproponował rozpoznanie lotnicze. Percival odmówił wystania samolotu. Rankiem 8 II na pozycje Australijczyków spadły bomby japońskie, po pięciogodzinnym bombardowaniu artyleryjskim Bennett stracił łączność ze sztabem Percivala. Natarcie japońskie nastąpiło o godz. 22:45. Jednostki japońskie wylądowały w rejonie Tanjong Buloh i Tanjong Marai, gdzie znajdowała się 22. Brygada, która miała do obrony odcinek o długości 10 km. Brygadier Taylor sprawnie dowodził obroną. Japończycy początkowo nie przełamali obrony, jednak silny ostrzał artyleryjski oraz przewaga ilościowa sprawiły, że 22. Brygada musiała się wycofać. Australijczycy wycofywali się małymi grupami, ciągle walcząc, wielu rannych broniło się do ostatniego naboju. Japończycy zdobyli wioskę Ama Leng. O godz. 6:00 9 II nastąpił drugi desant (18. DP) w rejonie wsi Ama Keng i lotniska Tengah. Na lotnisku znajdowało się 10 Hurricane'ów, które poderwano do akcji, bowiem nad wyspę nadlatywała formacja 80 japońskich samolotów. Po stoczony walce brytyjscy piloci nie mieli gdzie wylądować, ponieważ lotnisko było już w japońskich rękach. Japończykom udało się dojąć

Władze podjęły decyzję o ewakuacji niektórych kobiet i dzieci oraz najważniejszych specjalistów technicznych, zdecydowano się na to jednak zbyt późno. Pożegnanie w singapurskim porcie oznaczało rozstanie na zawsze dla wielu rozdzielanych rodzin.





Rozmowy kapitulacyjne rozpoczęły się 15 II 1942 r. o godz. 11:30, gdy weszło w życie zawieszenie ognia. Jeszcze tego samego dnia miała miejsce kapitulacja, której akt podpisano w fabryce Forda w Bukit Timah. Na zdjęciu delegacja brytyjska czeka na pozwolenie wejścia do środka fabryki.

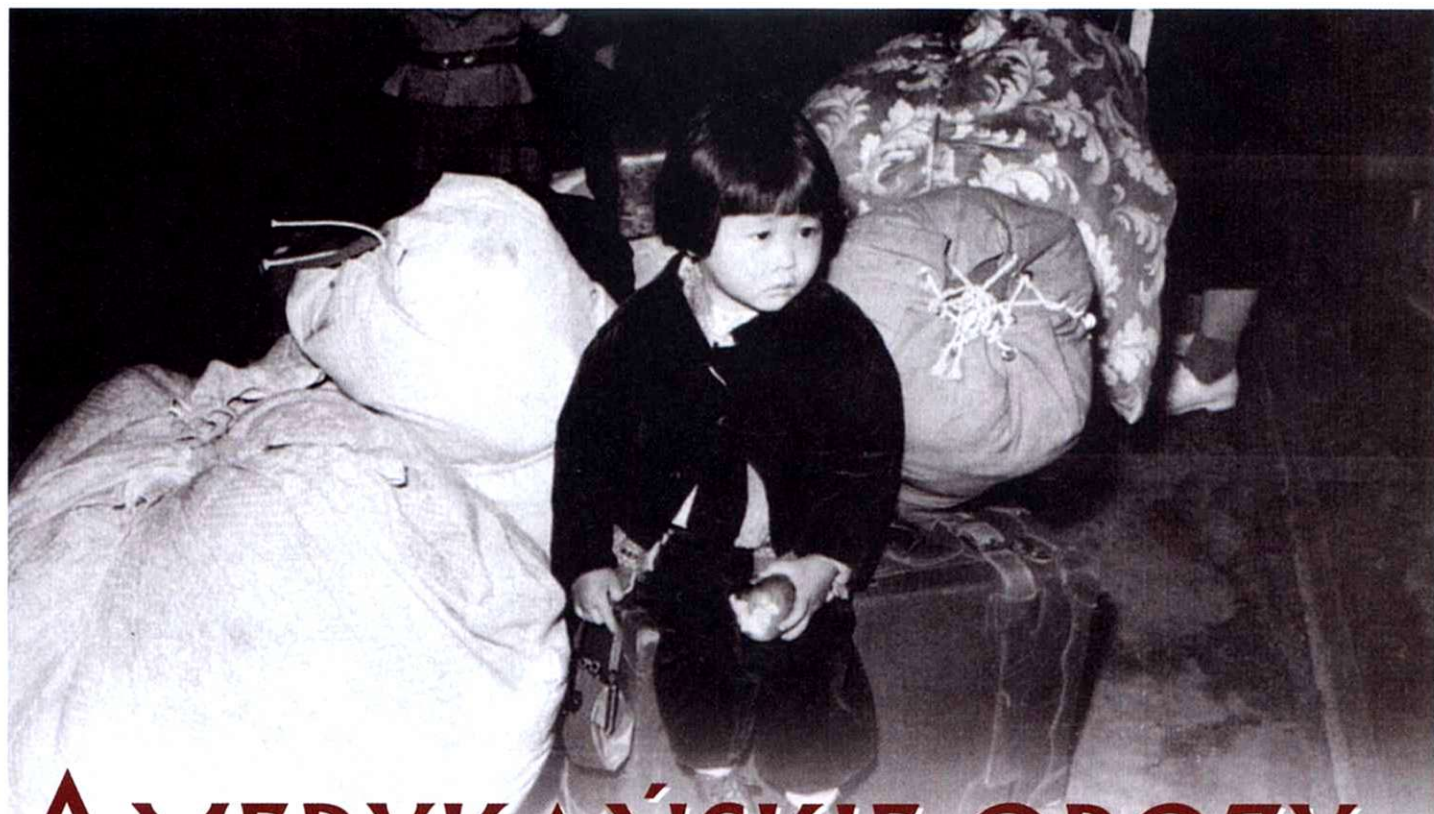
miasta. Percival przedstawił sytuację gen. Wavellowi, który zgodził się, że jedynym rozsądnym wyjściem jest kapitulacja. Wieczorem Churchill wyraził zgodę na podjęcie rozmów o kapitulacji. O godz. 9.30 15 II Percival ogłosił na radzie w Forcie Canning, że rozpocznie rozmowy o kapitulacji. O godz. 14:00 na drodze do Bukit Timah spotkali się brygadier Newbiggin oraz płk Sugita, którzy ustalili wstępne porozumienie o przerwaniu walk. Po południu w budynku zakładów Forda w Bukit Timah spotkali się gen. Percival oraz gen. Yamashita w celu podpisania stosownych dokumentów. Kapitulacja była bezwarunkowa. Do niewoli dostało się ok. 90 tys. żołnierzy brytyjskich. Wielu zginęło później w japońskiej niewoli. Żołnierze 18. DP dopuścili się masakry rannych w szpitalu Aleksandry oraz ludności cywilnej pochodzenia chińskiego. Gen. Yamashita pokonał Brytyjczyków, przegrał jednak w walce z księciem Terauchim. Gdy oficerowie sztabu zapytali, na który dzień wyznaczyć defiladę zwycięstwa w Singapurze, Terauchi spokojnie odpowiedział: „25. Armia zamiast do defilady zwycięstwa przygotowuje się do ceremonii pogrzebowych swoich żołnierzy, które odbędą się 20 lutego”. Zdobywca Malajów, gen. Yamashita, został przeniesiony na stanowisko dowódcy 1. Armii w Mandżurii, gdzie przebywał aż do września 1944 r.

do linii rzek Kranji i Jurong. Zajęcie wsi Bukit Timah oznaczało, że znaleźliby się zaledwie 7 km od miasta Singapur. Percival nakazał osłaniać ten kierunek siłami australijskiej 27. Brygady. Brygadier Maxwell otrzymał jedną hinduską brygadę do wsparcia obrony. 10 II czołgi japońskie przedarły się przez pozycje Hindusów i zbliżyły się do Bukit Timah. Nawet natarcie Szkotów z Argyll & Southerland Highlanders nie przyniosło poprawy sytuacji. Udało się im zniszczyć kilka czołgów i powstrzymać natarcie na wschód od szosy do Singapuru. Japończycy zdołali jednak wprowadzić do walki 15 czołgów oraz nowe oddziały piechoty, co przechyliło szalę zwycięstwa. Znaleźli się oni jednak w ciężkiej sytuacji. Brytyjczycy pomimo ciągłego odwrotu nie zamierzali kapitulować, co sprawiało, że ciągła walka wyczerpywała skromne zapasy 25. Armii. Przede wszystkim zaczęło brakować amunicji artyleryjskiej. Dalsze intensywne prowadzenie kampanii zmusiłoby Yamashitę do poproszenia o przysłanie posiłków, a oznaczałoby to przyznanie racji gen. Terauchiemu. Yamashita postanowił zaproponować Percivalowi kapitulację. 12 II Yamashita przesłał propozycję kapitulacji. 13 II Percival otrzymał rozkaz Wavella: „Musi Pan bronić się tak długo, jak to będzie możliwe, jeżeli tylko warunki obrony będą to umożliwiały, proszę wykorzystać wszelkie oddziały do obrony”. Problemem Percivala były nie tylko nacierające

wojska japońskie, w mieście znajdowało się 500 tys. ludności cywilnej, która nie miała żadnej możliwości ewakuacji. Wezwania Churchilla do obrony w ruinach Singapuru były odpowiednie na wiecach politycznych, ale nie miały nic wspólnego z rzeczywistością. 13 II Brytyjczykom udało się ustabilizować obronę. W kilku miejscach przeprowadzili udane lokalne kontrnatarcia. Japończycy byli wyczerpani dotychczasowymi walkami, w jednostkach pancernych brakowało paliwa i amunicji. Dowódcy wydali rozkazy, aby opróżnić baki w części maszyn, po to, by choć kilka z nich mogło prowadzić walkę. Jednak klucz do zdobycia Singapuru znajdował się w Woodleigh, 2 km za liniami japońskimi. O godz. 10 rano 14 II Percival został zawiadomiony przez brygadiera Ivona Simsona, że zapas słodkiej wody zgromadzony w podziemnych zbiornikach wystarczy na 48 godzin. Znajdująca się pompownia wody w Woodleigh została zniszczona przez wycofujące się oddziały, co oznaczało katastrofę dla

Propagandowe znaczenie upadku Singapuru, potężnej brytyjskiej fortecy, było olbrzymie. Japończycy dodatkowo wykorzystywali okazję, rozprowadzając wśród ludności tubylczej podobne fotografie. Na zdjęciu jeńcy zamiatają ulicę, obserwując ich tłum Malajczyków.





AMERYKAŃSKIE OBOZY INTERNOWANIA

Atak na Pearl Harbor wywołał w Stanach Zjednoczonych falę nienawiści do Japończyków. Przez wcześniejsze dwa lata rząd unikał jednoznacznych działań wobec własnych obywateli pochodzenia niemieckiego czy włoskiego. Zdradziecka napaść na Pearl Harbor całkowicie zmieniła tę sytuację. Kongres i administracja rządowa wprowadziły w życie plan mający na celu ochronę państwa przed wrogiem, który przerodził się jednak w zorganizowane prześladowanie obywateli amerykańskich pochodzenia japońskiego.

Jeszcze przed grudniowym atakiem na bazę Floty Pacyfiku Federalne Biuro Śledcze (Federal Bureau of Investigation, FBI) rozpoczęło działania, których celem było gromadzenie informacji o obywatelach „obcego” pochodzenia. 28 VI 1940 r. na mocy Alien Registration Act wprowadzono wiele rozporządzeń mających kontrolować życie Amerykanów pochodzenia niemieckiego, włoskiego oraz japońskiego. Punkt 14. zobowiązywał do rejestracji wszystkich powyżej 14. roku życia, punkt 35. nakazywał powiadomie-

nie FBI o zmianie miejsca zamieszkania w ciągu 5 dni. Do listopada 1940 r. FBI zanotowało w swoich kartotekach 4 741 971 obywateli „obcego” pochodzenia. Dopiero jednak japoński atak na Pearl Harbor spowodował prawdziwą i nieukrywaną nienawiść do Japończyków, którzy osiedlili się w Stanach Zjednoczonych.

11 XII 1941 r. prezydent Roosevelt wydał zarządzenie nr 2515 dotyczące obywateli pochodzenia japońskiego, nr 2526 dotyczące obywateli pochodzenia niemieckiego oraz nr 2527 dotyczące obywateli pochodzenia włoskiego, które nakazywały zgłoszenie się do FBI i zarejestrowanie w celu „klasyfikacji lojalności wobec państwa”. 14 I 1942 r. wprowadzono kolejne zarządzenie, które dotyczyło kontroli przebywania w rejonach uznanych za wojskowe lub służące produkcji wojennej. Wszystkie te zarządzenia zostały



Akcja separacji obywateli amerykańskich pochodzenia japońskiego objęła tysiące rodzin, wśród nich także rodzinę Hirano widoczną na zdjęciu, na którym manifestuje ona swoje przywiązanie do USA.

ujęte w zarządzeniu nr 9066 z dnia 12 II 1942 r., które czyniło dowódców wojskowych odpowiedzialnymi za „oczyszczenie” swoich okręgów z tzw. obywateli wrogich krajów (alien-enemy). Działania te objęły tereny Zachodniego i Wschodniego Wybrzeża. Wszyscy Amerykanie pochodzenia japońskiego musieli opuścić swoje miejsce zamieszkania, jeżeli znajdowało



Na początku 1942 r. rząd Stanów Zjednoczonych wprowadził przepisy zabraniające zamieszkiwania na Zachodnim Wybrzeżu osobom pochodzenia japońskiego. Na zdjęciu scena z punktu zbiornego dla „obcych” w Los Angeles.

się w promieniu 50 km od bazy wojskowej. To samo zarządzenie dotyczyło Amerykanów pochodzenia niemieckiego i włoskiego. Sprawami związanymi z Amerykanami pochodzenia japońskiego, którzy znajdowali się na Zachodnim Wybrzeżu, zajmował się gen. John DeWitt. 11 III 1942 r. wprowadzono rozporządzenie nr 9095, w którym osobom pochodzenia japońskiego zabraniano prowadzenia firm, a ich wszystkie konta firmowe zostały zamrożone. Nadzór nad zamrożonymi środkami finansowymi przejął specjalnie utworzony urząd (Office of the Alien Property Custodian). 24 III gen. DeWitt wprowadził godzinę policyjną dla Amerykanów pochodzenia japońskiego, obowiązującą od 20:00 do 6:00. Generał na mocy swoich uprawnień ogłosił całe amerykańskie wybrzeże Pacyfiku oraz wszystkie wyspy w tym rejonie tzw. Strefą wojskową nr 1. 27 III podał także do wiadomości, że „przebywanie obywateli pochodzenia japońskiego w strefie nr 1 musi zostać udokumentowane”. Oznaczało to, że na zamieszkiwanie w odległości do ok. 100 km od wybrzeża musi wydać zgodę administracja wojskowa. 3 V gen. DeWitt wydał Civilian Exclusion Order no 346, w którym informowano o przeniesieniu „obcych” do tzw. Relocation Centers – oznaczało to umieszczenie ich w obozach internowania.

Akcja internowania objęła 112 tys. obywateli amerykańskich pochodzenia japońskiego. W tej grupie ok. 70% osób posiadało obywatelstwo amerykańskie, gdyż urodzili się już w Stanach Zjed-

noczonych. Pozostała część nie miała obywatelstwa amerykańskiego i do 1941 r. znajdowała się na terenach będących pod amerykańską administracją (np. Hawaje czy Panama).

Władze amerykańskie zorganizowały trzy rodzaje obozów internowania, w których znajdowali się obywatele pochodzenia japońskiego. „Assembly Centers” powstały w kwietniu 1942 r. i były nadzorowane przez urząd Wartime Civilian Control Agency. W obozach tych przebywali pracownicy zakładów zbrojeniowych lub zamieszkujący w pobliżu baz wojskowych, czyli większość osób potencjalnie mogących zajmować się szpiegostwem na rzecz wroga. W „Relocation Camps”, podlegających cywilnej agencji War Relocation Authority, rozmieszczono ok. 100 tys. ludzi. Pierwsze obozy powstały w marcu, a ostatnie we wrześniu 1942 r. Łącznie zorganizowano 9 obozów stałych oraz jeden obóz filtracyjny, w którym przeprowadzano segregację internowanych przed ich osadzeniem. W Kalifornii znajdowały się następujące obozy: Manzanar (10 046 ludzi), Tule Lake (18 789); w Arizonie: Poston (17 814), Gila River (13 348); w Kolorado: Granada (7318); w Wyoming: Heart Mountain (10 767); w Idaho: Minidoka (9397); w Utah: Topaz (8130); w Arkansas: Rohwer (8475) oraz Jerome (8497). Kolejne obozy, nazywane „Internment Camps”, podlegały Departamentowi Sprawiedliwości, ich zarządzaniem zajmowało się biuro Immigration and Naturalization Service. Zorganizowano 27 takich obozów, w których osadzono 7 tys. Amerykanów pochodzenia japońskiego oraz 2210 Japończyków, którzy przed wojną byli obywatelami państw Ameryki Południowej.

Ponura rzeczywistość obozu internowania w Heart Mountain. Obozy tego rodzaju otoczone były drutem kolczastym, strzegli ich uzbrojeni wartownicy – wszystko po to, by zapobiec ucieczkom „ewakuowanych”, jak ich oficjalnie nazywano.

W obozie Tule Lake urzędnicy rządowi oraz agenci FBI przeprowadzali dochodzenia mające na celu ustalić rzeczywisty stopień zaangażowania obywateli pochodzenia japońskiego w działalność antyamerykańską. W trakcie tych czynności stwierdzono, że 5589 obywateli mogło być zamieszanych w taką działalność, co nie zawsze oznaczało działania wywiadowcze. Ostatecznie ze Stanów Zjednoczonych deportowano do Japonii 1327 osób. Działania administracji rządowej spotkały się z akceptacją obywateli amerykańskich, choć starania organizacji American Civil Liberties Union spowodowały złagodzenie wielu restrykcji w obozach. W 1943 r. zezwolono na ochotniczy zaciąg do armii amerykańskiej, z którego skorzystało prawie 20 tys. Amerykanów pochodzenia japońskiego. Służyli głównie jako tłumacze oraz w obozach dla jeńców wojennych. W walkach w Niemczech wziął udział 442. pułk piechoty, który składał się z żołnierzy pochodzenia japońskiego. Zapisał on piękną kartę działań bojowych. W 1988 r. prezydent Stanów Zjednoczonych, Ronald Reagan, oficjalnie przeprosił wszystkich obywateli amerykańskich pochodzenia japońskiego, niemieckiego i włoskiego, pokrzywdzonych na skutek omawianej działalności władz amerykańskich z okresu II wojny światowej.





WALKI NA FILIPINACH

Filipiny były kolonią korony hiszpańskiej od 1542 r. W 1896 r. wybuchło powstanie antyhiszpańskie, na którego czele od 1897 r. stał gen. Emilio Aguinaldo. Od kwietnia 1898 r. powstanie toczyło się równoległe z wojną hiszpańsko-amerykańską. 12 VI 1898 r. powstańcy proklamowali niepodległość. Stany Zjednoczone po pokonaniu Hiszpanii nie uznały nowej republiki i nie zamierzały wycofać się z Filipin. 4 II 1899 r. doszło do starć zbrojnych, które trwały do 1901 r. Filipiny stały się terytorium zależnym od Stanów Zjednoczonych. Posiadały jednak własny parlament, który od 1916 r. otrzymał duże uprawnienia w sprawach wewnętrznych. W 1918 r. rząd filipiński wysłał 6 tys. żołnierzy do Francji, którzy wzięli udział w I wojnie światowej. W 1934 r. Kongres USA przyjął ustawę Tydingsa – McDuffiego, która przyznała Filipinom autonomię na 10 lat i przewidywała po tym okresie przyznanie im niepodległości. Obro-

na wysp znajdowała się w gestii armii filipińskiej i amerykańskiej. W połowie 1941 r. na czele Departamentu Obrony Narodowej stał Teofilo Sison, natomiast szefem sztabu został gen. B. Valdes. Siłami amerykańskimi znajdującymi się na obszarze Filipin dowodził gen. George Grunert (tzw. Philippine Department). Obszar Filipin podzielony został na 10 dystryktów wojskowych. Oczywiście główną rolę w armii odgrywali oficerowie amerykańscy. W lipcu 1941 r. rząd

amerykański zgodził się na utworzenie Sił Lądowych Stanów Zjednoczonych na Dalekim Wschodzie (US Army Forces in the Far East), na czele których stanął gen. Douglas MacArthur. Armia filipińska w grudniu 1941 r. osiągnęła stan 100 tys. żołnierzy, w tym 22 532 stanowili Amerykanie. Żołnierze amerykańscy służyli głównie w jednostkach artyleryjskich oraz kawalerii, przydzielonych do dywizji filipińskich. Oddzielną formacją była Gwardia Narodowa, w której służyło

FRANKLIN DELANO ROOSEVELT

Franklin Delano Roosevelt (1882–1945) był 32. prezydentem Stanów Zjednoczonych, jedynym który pełnił swój urząd przez więcej niż dwie kadencje (na urząd prezydenta został wybrany czterokrotnie). Jako prezydent musiał zmierzyć się z dwoma poważnymi problemami – pierwszym był wielki kryzys lat 30., kolejnym II wojna światowa. Dzięki polityce Nowego Ładu (New Deal) udało mu się wyprowadzić swój kraj z głębokiej zapaści ekonomicznej. Pod jego przywództwem Stany Zjednoczone nie tylko wygrały II wojnę światową, ale zapewniły sobie też dominującą rolę wśród powojennych państw zachodnich – zarówno ekonomiczną, jak i polityczną. Roosevelt praktycznie od samego początku popierał działania polityczne i wojenne Wielkiej Brytanii, zmagając się z wewnątrz krajową opozycją izolacjonistów. Dzięki jego staraniom Stany Zjednoczone jeszcze przed przystąpieniem do wojny pełniły rolę „Arsenału Demokracji”. Zmarł niecały miesiąc przed kapitulacją III Rzeszy. W oczach Polaków jego zasługi dla pokonania faszyzmu pomniejsza fakt ugodowej polityki wobec Stalina i ZSRR, której wynikiem były ustalenia jałtańskie, zgodnie z którymi Polska dostała się w strefę bezpośrednich wpływów ZSRR.



DOUGLAS MACARTHUR

Amerykański generał (1880–1964), uczestnik I wojny światowej, szef sztabu generalnego amerykańskich sił lądowych w 1. połowie lat 30., oddelegowany do pełnienia roli dowódcy filipińskich sił zbrojnych. Po wybuchu wojny z Japonią dowodził siłami broniącymi Filipin – obecnie jego dowodzenie jest oceniane jako – najwyżej – mierne. Po opuszczeniu Filipin przeniósł się wraz ze sztabem do Australii, w latach 1942–1945 był dowódcą armii sojuszników działających na terenie południowo-zachodniego Pacyfiku. W 1945 r. mianowany głównodowodzącym sił alianckich na Dalekim Wschodzie. Był najwyższym rangą wojskowym obecnym podczas podpisywania aktu kapitulacji Japonii. Stał na czele wojsk okupujących wyspy japońskie. Podczas wojny koreańskiej naczelny dowódca wojsk ONZ, dowodził niezwykle udaną operacją desantową pod Inchonem. Wskutek niedostatecznej znajomości realiów politycznych pozwolił swoim żołnierzom zająć niemal całe terytorium Korei, czego wynikiem było wzmieszanie się do konfliktu Chin. Gen. MacArthur chciał wówczas użyć licznych taktycznych ładunków jądrowych, którymi zamierzał powstrzymać natarcie wojsk przeciwnika. Po rozpoczęciu negocjacji pokojowych w 1951 r. MacArthur, w akcie jawnej niesubordynacji, postawił Chinom własne ultimatum, wskutek czego został zdymisjonowany przez prezydenta Harry'ego Trumana.



Mitsubishi G4M „Betty”, jeden z najlepszych japońskich samolotów bombowych, wslawił się zatopieniem dwóch ciężkich brytyjskich okrętów wojennych „Prince of Wales” i „Repulse”.

8,5 tys. żołnierzy amerykańskich. Amerykanie posiadali także siły lotnicze, którymi dowodził gen. Lewis H. Brereton. Dysponowano 183 myśliwcami (107 P-40B i E, 48 P-35A i 28 P-26A) i 35 bombowcami B-17. Utworzono trzy korpusy (okręgi korpusów): Północny Luzon, Południowy Luzon oraz Visayan i Mindanao. Utworzono także siły rezerwowe, a artylerię obrony wybrzeża zorganizowano w dywizję obrony wybrzeża.

Siły Północnego Luzonu dowodzone były przez gen. Jonathana M. Wainwrighta (dowództwo Fort Santiago) i składały się z: filipińskiej 11. DP gen. Williama E. Broughera (11., 12. i 13. pułk piechoty (pp) oraz 11. pułk artylerii lekkiej (pal)), filipińskiej 21. DP gen. Mateo Capinpina (21., 22. i 23. pp oraz 21. pal), filipińskiej 31. DP gen. C. Blumela (31., 32. i 33. pp oraz 31. pal), 26. pułku kawalerii (p.kaw.) płk. Clintona A. Pierce'a oraz amerykańskiego 57. pp. Żołnierze w pułkach piechoty posiadali różny stopień wyszkolenia.

W pierwszych pułkach każdej dywizji znajdowali się żołnierze, którzy przeszli 13-tygodniowe szkolenie, w drugich żołnierze po 5-tygodniowym przeszkoleniu, natomiast w trzecich zgrupowano poborowych. W wielu dywizjach zrezygnowano z utworzenia trzeciego pułku, gdyż nie dysponowano wystarczającą liczbą poborowych. W pułku artylerii znajdowały się trzy dywizjony, pierwszy i trzeci wyposażony był w armaty polowe kalibru 75 mm, drugi w haubice kalibru 2,95 cala. Żadnemu z pułków nie dostarczono wystarczającej ilości wyposażenia, a trzeci dywizjon nie otrzymał uzbrojenia. Jednostki te broniły półwyspu Bataan oraz obszaru Zatoki Manilskiej. Siły Południowego Luzonu dowodzone były przez gen. Georga M. Parkera Jr. (dowództwo Fort William McKinley) i składały się z: filipińskiej 1. DP gen. Fidela Segundo (1. i 3. pp, 2. pp i 1. pal nie został sformowany), filipińskiej 41. DP gen. V. Lima (41., 42. i 43. pp oraz 41. pal), filipińskiej 51. DP gen. A.M. Jonesa (51., 52. i 53. pp oraz 51. pal) oraz filipińskiej 71. DP brygadiera C.A. Selleka (sformowano 71. pp oraz 71. pal). Siły Parkera osłaniały rejon na wschód i południe od Manili. Siły Visayan i Mindanao (dowództwo w Cebu) dowodzone były przez gen. Williama F. Sharpa i składały się z: filipińskiej 61. DP gen. B.G. Chynowetha (61., 62. i 63. pp oraz 61. pal), filipińskiej 81. DP gen. G.S. Forta (81., 82. i 83. pp oraz 81. pal) oraz filipińskiej 101. DP gen. J. Vachona. Wszystkie pułki artylerii nie otrzymały uzbrojenia, gdyż 17 XII zatopiony został transportowiec s/s „Corregidor”, który przewoził sprzęt wojskowy.

Obroną wybrzeża dowodził gen. George F. Moor, który dysponował czterema pułkami artylerii nadbrzeżnej. Siły rezerwowe stanowiły: 43. p.kaw. płk. J.P. Horana i Dywizja Filipińska gen. M.S. Lougha (31. pp oraz 45. i 57. p.kaw.). Dywizja ta składała się w większości z żołnierzy amerykańskich, filipińskiej 91. DP gen. Luthera R. Stevensa oraz z Provisional Tank Group dowodzonej przez płk. Jamesa R.N. Weavera. W skład grupy wchodziły 192. batalion czołgów płk. Theodore F. Wickorda i 194. batalion płk. Ernesta B. Millera. Bataliony składały się etatowo z czterech kompanii i powinny posiadać (każdy) 54 czołgi lekkie M3 Stuart. Gdy jednostka znalazła się na Filipinach, jedna z kompanii 194. batalionu znajdowała się w Stanach, natomiast kompania D została skierowana na Alaskę. W związku z tym



Gen. Douglas MacArthur, głównodowodzący siłami amerykańskimi i filipińskimi w trakcie ataku japońskiego na Filipiny, składa gratulacje kpt. Jesusowi Villamorowi z Filipińskich Sił Lotniczych. Chwali odwagę, jaką kpt. Villamor wykazał się w trakcie obrony Bataanu w czasie walk powietrznych nad półwyspem.

do 194. batalionu przeniesiono jedną kompanię ze 192. batalionu.

Japończycy powierzyli zadanie zdobycia Filipin 14. Armii, która dowodzona była przez gen. Masaharu Hommę. Dysponował on 16. i 48. DP i samodzielną 65. Brygadą Piechoty. Dywizje piechoty wspierane były przez 4. pułk czołgów ppłk. Kumagaya (38 czołgów lekkich „Typ 95”) oraz 7. pułk czołgów płk. Sonody (32 czołgi średnie „Typ 89”). Wsparcie artyleryjskie (poza artylerią dywizyjną) zapewniał 45., 46. i 47. pułk artylerii oraz 30. i 31. samodzielny pułk artylerii. 14. Armia dysponowała trzema samodzielnymi pułkami inżynierskimi, 12 kompaniami transportowymi oraz oddziałami sanitarnymi. Łącznie w 14. Armii znajdowało się ok. 47 tys. żołnierzy, w tym 38 856 z wojsk lądowych, 4633 żołnierzy piechoty morskiej (samodzielnych oddziałów desantowych Marynarki Cesarskiej) oraz 3621 żołnierzy z jednostek lotniczych.

ATAK NA FILIPINY

Sztab gen. MacArthura został zawiadomiony o nalocie na Pearl Harbor 8 XII o godz. 3:30. Zarządzono alarm, jednak środki, jakie podjęto w celu odparcia ewentualnego ataku, były więcej niż skromne. Rankiem z lotnisk na Formozie wystartowało ponad 190 japońskich samolotów, które skierowały się na wyspę Luzon. Celem japońskiej wyprawy były amerykańskie lotniska – Clark Field i Nichols Field. Pierwsze samoloty bombowe nadleciały nad lotnisko Clark Field i rozpoczęły bombardowanie z pułapu 8000 m. Bombowce były poza zasięgiem amerykańskiej artylerii, ale jak się okazało, Japończycy nie musieli być aż tak ostrożni. Artyleria amerykańska bowiem milczała. Na płycie lotniska



Oddział kawalerii filipińskiej, początek 1942 r.

Japońskie natarcie na półwysep Bataan, styczeń – kwiecień 1942 r.

zniszczonych zostało 18 ciężkich bombowców B-17B oraz 32 myśliwce. Wiele samolotów było uszkodzonych i nadawało się tylko na złom. W ten sposób podobnie jak na Hawajach Japończycy zapewnili sobie już w pierwszych godzinach przewagę w powietrzu. W następnym dniu ciężki nalot przeprowadzono na lotnisko Nichols Field, w wyniku którego nie nadawało się do użytkowania. Japońskie samoloty zaatakowały także bazę US Navy w Cavite nad Zatoką Manilską. 12 XII 12 bombowców B-17 oraz 27 samolotów myśliwskich zostało wysłane na lotnisko polowe na wyspie Mindanao.

Pierwszą wyspą, na której Japończycy wysadzili desant morski w trakcie kampanii filipińskiej, była Camiguin leżąca 35 mil na północ od Luzonu. Na wyspie tej Amerykanie nie posiadali żadnego posterunku wojskowego, dlatego też desant nie spotkał się z jakimkolwiek oporem. 10 XII wyspka została zajęta przez 300 żołnierzy, którzy natychmiast przystąpili do budowy bazy dla wodnosamolotów. Dzięki temu już następnego dnia japońskie maszyny mogły wystartować do lotów rozpoznawczych nad północne wybrzeże wyspy Luzon. Następnym celem Japończyków były dwa ważne porty: Aparri znajdujący się na północnym wybrzeżu Luzonu oraz Vigan na zachodnim wybrzeżu. Zajęcie tych portów spowodowałoby natychmiastowe wycofanie się jednostek filipińskich z północnego Luzonu, gdyż w przeciwnym razie mogłyby zostać odcięte przez oddziały lądujące w Vigan. Gen. Homma rozkazał wydzielić z 48. DP dwa zespoły szturmowe



w sile 2 tys. żołnierzy, które otrzymały wsparcie 3 krążowników i 2 niszczycieli z grupy adm. Takahashi. Północnego wybrzeża Luzonu broniła filipińska 11. DP, a rejon Vigan pozostawiono bez obrony. W pierwszej fazie lądowania Japończycy mieli pecha. Wysoka fala uniemożliwiła wylądowanie wszystkich oddziałów i tylko dwie kompanie piechoty ruszyły do walki. Aparri broniłoby przez jedną kompanię Filipinczyków, którzy uciekli, gdy zobaczyli żołnierzy cesarskiej armii. Dzięki temu Japończycy wylądowali resztę oddziałów i o godz. 13:30 przystąpili do budowy lotniska polowego. 12 XII dysponowali oni dwoma lotniskami pod Aparri i pod Tuguegarao. Dzięki temu w nadchodzących dniach oddziały lądowe dysponowały wsparciem lotniczym, a dla żołnierzy amerykańskich i filipińskich samoloty stały się przekleństwem.

Atak na Corregidor. Japońskie miotacze ognia atakują jeden z licznych amerykańskich bunkrów.

Drugą operację desantową zamierzano przeprowadzić w rejonie Legaspi na południowym cyplu wyspy Luzon. Lądowania miał dokonać 33. pp z 16. DP gen. Susumi Morioka oraz 1. Rikusentai Kure (morski oddział desantowy Kure). Łącznie do desantowania o świcie 12 XII miało przystąpić 3 tys. żołnierzy i marynarzy. Oslonę morską desantu zapewniał 1 krążownik i 4 niszczyciele kontradm. Takeo Takagi. Siły obrońców składały się z 41. i 51. DP, które zostały zmobilizowane w pierwszych dniach grudnia. Operacja desantowa nie spotkała się z żadną kontrycją i w godzinach południowych rejon Legaspi został zdobyty. Japończykom udało się zająć linię kolejową biegnącą do Manili. 22 XII żołnierze 33. pp doszli do zatoki Lamón. 22 XII na wody zatoki Lingayen wpłynął zespół desantowy z głównymi siłami 14. Armii. Wybrzeże bronione było przez oddziały 21. DP, a na północy przez oddziały 11. DP. Rankiem w rejonie miasta Lingayen wylądowały 9. pp z 16. DP, 47. pp, 48. pułk rozpoznawczy i 1. pp z 48. DP. Japończycy odrzucili broniące się oddziały z filipińskiej 11. DP i następnie skierowali się w kierunku Manili. 9. pp napotkał część oddziałów z filipińskiej 71. DP, która otrzymała rozkaz zablokowania od północy pozycji razem z 11. DP. Obie dywizje zaczęły się jednak wycofywać, gdyż w przeciwnym razie mogłyby zostać otoczone. Straż tylna osłaniająca odwrót składała się z 26. p.kaw. i oddziałów 91. DP. Równocześnie z tymi działaniami 1. batalion z 33. pp 16. DP oraz 116. pp z 56. DP (z 16. Armii)



dokonały desantu pod Davao na wyspie Mindanao. Zajęcie wyspy odbyło się szybko i bez większych starć, stworzyło ono podstawę do ataku na Holenderskie Indie Wschodnie.

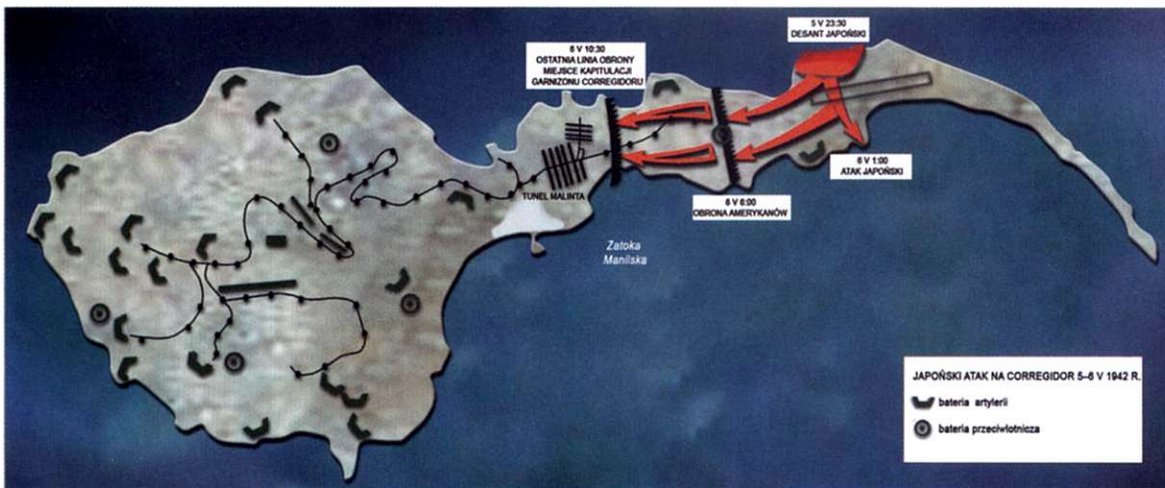
Japończycy, chcąc szybko zająć stolicę Filipin, zorganizowali desant w zatoce Lamón, gdzie wysadzono 7 tys. żołnierzy. Drogi do Manili broniły zaledwie dwa bataliony filipińskie. Lądujące w rejonie przesmyku pomiędzy zatokami Lamón i Tayabas oddziały japońskie zmusiły do wycofania jednostki filipińskie. W ten sposób droga do Manili nie była broniona. MacArthur przekazał dowodzenie wszystkimi oddziałami na Luzonie gen. Jonesowi i udał się na półwysep Bataan. 24 XII zarządził wycofanie wszystkich sił na Bataan, a 26 XII przyjął do realizacji opracowany jeszcze przed wojną War Plan Orange-3. Zakładał on, że jedynymi obszarami bronionymi na wypadek ataku japońskiego będą półwysep Bataan oraz

Miotacz ognia – broń nieoceniona w czasie szturmowania fortyfikacji.

wyspa Corregidor (Korrehidor). Na nią ewakuowany został rząd filipiński z prezydentem Manuelem Quezonem oraz oficerami sztabu armii filipińskiej. Równocześnie rząd filipiński ogłosił, że Manila stała się miastem otwartym. 2 I do Manili wkroczyły wojska japońskie. MacArthur z posiadanych jednostek utworzył 1. Korpus (gen. Wainwright, 1., 31. i 91. DP, 26. p.kaw.) oraz 2. Korpus (gen. Parker, 11., 21., 41. i 51. DP oraz 57. pp). Amerykanie nie mogli liczyć na żadne posiłki. Jednostki gen. Wainwrighta miały za zadanie utrzymać możliwie jak najdłużej korytarze dla wycofujących się oddziałów gen. Parkera, które wzmocniłyby siły na Bataanie. Linia obrony przebiegała w rejonie Porac–Guagua. Obrona spoczywała na 11. DP gen. Broughera oraz na 21. DP gen. Capinpina. 26. p.kaw. płk. Pierce'a znajdował się w odwodzie. Natarcie japońskie prowadzone było przez 65. Brygadę Piechoty, którą wspierały czołgi z 7. pułku czołgów. Wojska japońskie nacierały dwoma zgrupowaniami płk. Takahashi i płk. Tanaki. Walki były bardzo krwawe

Marsz śmierci. Żołnierze amerykańscy i filipińscy niosą swoich rannych kolegów do obozu jenieckiego. Marsz o długości ok. 105 km trwał sześć, w niektórych wypadkach nawet 12 dni. Japończycy bili maszerujących, głodnych i spragnionych jeńców. W trakcie marszu zginęło ok. 10 tys. jeńców, kolejne kilka tysięcy w obozie na skutek ran, wyczerpania i chorób.





Japońskie natarcie na Corregidor, 5-6 V 1942 r.

czyści, nie mogąc sobie poradzić z frontalnym przełamaniem obrony, postanowili zmienić taktykę ataków. Natarcia prowadzone były na wąskich odcinkach frontu i miały na celu okrążenie i izolowanie oddziałów filipińskich.



Początek marszu śmierci. Wzięci do niewoli obrońcy Corregidoru rozpoczynają marsz do odległych o ok. 100 km obozów jenieckich.

i 5 I oddziały filipińsko-amerykańskie zostały zmuszone do wycofania się w rejon Dinalupihan–Layac. Broniące się 11. i 21. DP zostały wycofane z frontu i na pierwszą linię skierowano amerykański 31. pp płk. Charlesa A. Steela z 71. DP oraz 26. p.kaw. Filipińczycy powstrzymali aż 5 ataków przeprowadzonych przez grupę płk. Imai, zanim zostali zmuszeni do odwrotu. W trakcie walk niezwykłą odwagą wykazał się sierż. Jose Calugas, który dokonał wypadu na stanowiska japońskiej artylerii i zdobył jedną armatę kalibru 75 mm. Za ten czyn został odznaczony Medalem Kongresu. Kolejną linią obrony półwyspu Bataan był rejon Abucay–Mauban. Zachodni sektor broniony był przez 1. Korpus gen. Wainwrighta, natomiast wschodni przez 2. Korpus gen. Parkera, w odwodzie znajdowała się Dywizja Filipińska, która osłaniała rejon Mount Natib. 9 I dowódca 65. Brygady Piechoty gen. Susumu Morioka przeprowadził natarcie na skrzydło 91. DP gen. Stevensa, które zepchnęło Filipińczyków z zajmowanych pozycji. Aby utrzymać

linię obrony, na zagrożony odcinek został wysłany 57. p.kaw. płk. Georga S. Clarka. Walki były bardzo zażarte i krwawe, w wielu przypadkach dochodziło do walki na bagnety. 14 I Japończycy uderzyli na pozycje 41. i 51. DP. Natarcie skierowane było na skrzydło 51. pp w rejonie rzeki Salian. Pułk został zmuszony do wycofania się, jednak kontratak przeprowadzony siłami 21. DP pozwolił na odzyskanie utraconych pozycji. W tym samym czasie Japończycy rozpoczęli natarcie na pozycje 53. pp płk. Johna R. Boatwrighta w rejonie rzeki Abo-Abo. Przełamanie pozycji 53. pp oznaczało, że Japończycy wejdą pomiędzy 21. a 51. DP, co groziło całkowitym załamaniem się obrony 2. Korpusu. Na szczęście oddziały z 31. pp i 92. pp, które znajdowały się w rejonie Bani–Guriol oraz z 45. pp płk. Thomasa W. Doyle'a szybko zareagowały i umocniły pozycje obronne 51. DP. Działania piechoty japońskiej prowadzone do 14 I miały charakter rozpoznawczy i ich celem było uzyskanie informacji o sile i rozmieszczeniu broniących się oddziałów filipińsko-amerykańskich. 15 I lotnictwo japońskie przeprowadziło silny nalot na pozycje zajmowane przez 1. DP gen. Segundo, która jednak je utrzymała. Japończycy uznali, że najsłabsze pozycje znajdują się w rejonie 91. i 71. DP i tam skierowali cały swój wysiłek. 22 I 2. Korpus gen. Parkera zmuszony był opuścić pozycje nad rzeką Salian. Oznaczało to, że 1. Korpus gen. Wainwrighta także będzie musiał się wycofać. Aby nie dopuścić do okrążenia wojsk 1. Korpusu, gen. Bluemel zorganizował obronę z 32. pp, 41. pp i 51. DP, co umożliwiło sprawne wycofanie się 1. Korpusu i zorganizowanie obrony na linii miast Orion–Bagac i rzeki Tuol. Japoń-

W ten sposób prowadzono działania w rejonie bronionym przez 1. DP oraz 11. DP. Dodatkowo na południu półwyspu Bataan, który był osłaniany przez siły Service Command gen. Allana C. McBride'a Japończycy przeprowadzili szereg desantów (łącznie desantowano 2 tys. żołnierzy). Japończycy utworzyli przyczółki w rejonie Lapay–Longoskawayen, Quinawan–Aglaloma, Silalim–Anyasan. Likwidacja tych przyczółków trwała do 8 II i zaledwie 34 żołnierzy japońskich zdołało przedostać się do swoich pozycji.

W końcu stycznia 1942 r. Japończycy kontrolowali ponad 60% półwyspu Bataan. MacArthur zdał sobie sprawę, że walka będzie miała charakter uporczywych starć wspartych całkowitą blokadą półwyspu. 11 III MacArthur otrzymał rozkaz ewakuacji z Corregidoru. Gen. Wainwright mianowany został dowódcą sił amerykańskich na Filipinach. Japończycy zdali sobie sprawę, że pokonanie sił filipińsko-amerykańskich będzie bardzo trudne. Wydzielenie 65. Brygady Piechoty do prowadzenia działań ofensywnych okazało się błędem. Na front skierowano 4. DP. Dodatkowo gen. Kineo Kitajima dowodzący 1. Brygadą Artylerii postulował skoncentrowanie artylerii. Na półwysep Bataan przysłano haubice Typ 4 kalibru 150 mm oraz haubice forteczne Typ 45 kalibru 240 mm. Haubice Typ 45 miały maksymalny zasięg do 10 tys. m i mogły miotać pociski o masie 200 kg. Japończycy do końca marca zdołali zgromadzić aż 300 armat i haubic (różnych kalibrów).

3 IV o godz. 3:00 pozycje 2. Korpusu zostały zbombardowane przez 100 japońskich bombowców. O godz. 9:00 artyleria japońska rozpoczęła ostrzał pozycji filipiń-

szych, który trwał do godz. 15:00. Siły japońskiej 4. DP oraz 65. Brygady Piechoty wspierane przez 7. pułk czołgów zdołały przełamać pozycje 22. i 23. pp z 21. DP, jednak Amerykanie i Filipińczycy zostali ostatecznie pokonani dopiero 6 IV. Zdobyć Mount Samat umożliwiło Japończykom wyjście na tyły 1. Korpusu. Jedynym ratunkiem dla oddziałów 1. Korpusu było wycofanie się razem z 2. Korpusem. Oznaczało to, że półwysep Bataan został stracony. Gen. Wainwright nakazał dowódcy sił na półwyspie Bataan gen. Edwardowi P. Kingowi podjęcie rozmów o kapitulacji. 9 IV gen. King spotkał się z gen. Kameichiro Nagano i uzgodniono warunki kapitulacji. Do japońskiej niewoli dostało się 15 tys. Amerykanów i 60 tys. Filipińczyków. Ostatnim punktem oporu na Filipinach została wyspa Corregidor.

„GIBRALTAR WSCHODU”

Corregidor był małą wyspą, która miała 5,5 km długości i 2,5 km szerokości. Fortyfikowanie wyspy rozpoczęło w okresie I wojny światowej. Znajdowało się tam 56 stanowisk artylerii nadbrzeżnej. System fortyfikacji tworzył Fort Mills. Amerykanie wybudowali pas startowy dla samolotów (Kindley Field) oraz system tuneli i schronów pod górą Malinta. Główny tunel (długości ok. 250 m) był połączony z bocznymi (25 tuneli o długości ok. 50 m każdy) w jeden system. W głównym tunelu znajdował się szpital polowy oraz izby chorych. Dodatkowo w latach 30. marynarka wybudowała także swój system tuneli, w których znajdowały się magazyny amunicji. Tunele wyposażono w dwa niezależne systemy wentylacji oraz sieć elektryczną. Fort Mills dysponował 44 działami obrony wybrzeża, w tym 10 moździerzami kalibru 305 mm, 8 działami kalibru 305 mm 2 działami kalibru 254 mm, 2 działami kalibru 203 mm i 24 działami kalibru 155 mm. Artyleria obrony wybrzeża zorganizowana była w 23 baterie, dodatkowo w forcie znajdowały się 72 armaty przeciwlotnicze. Na wyspie Caballo leżącej na południe od Corregidoru znajdował się Fort Hughes, którego obrona składała się z 2 dział kalibru 356 mm, 4 moździerzy kalibru 305 mm i 5 dział kalibru 155 mm. Dowódcą obrony był płk Francis J. Bridget, załoga składała się z 93 żołnierzy piechoty morskiej i 443 marynarzy.

Dalej na południe znajdował się Fort Drum, który zlokalizowany został na wysepce El Fraile. Jego garnizon składał się z 200 żołnierzy. Znajdowały się tu 4 działa kalibru 356 mm i 4 działa kalibru 155 mm. Na południowym wschodzie był zlokalizowany Fort Frank, który zbudowano na wysepce Carabao. Powstał on w 1941 r. i w skład jego obrony wchodziły: 2 działa kalibru 356 mm, 8 moździerzy kalibru 305 mm oraz 4 działa kalibru 155 mm. Garnizon składał się z 400 żołnierzy (głównie Filipińczyków).

Obroną Corregidoru dowodził gen. George F. Moor. Załoga stała składała się z 5700 żołnierzy, stanowiły ją: 1., 2. i 60. pułk artylerii nadbrzeżnej, amerykański 59. pp oraz filipińskie 91. i 92. pp. 24 XII na wyspę przybył 4. pułk piechoty morskiej płk. Samuela L. Howarda (1500 marines). W kwietniu z półwyspu Bataan na wyspę zdołało się przedostać 72 oficerów oraz 1173 szeregowców.

29 XII 1941 r. nastąpił pierwszy japoński nalot bombowy na Corregidor. Do dnia kapitulacji lotnictwo japońskie wykonało 614 nalotów, w trakcie których zrzucono 3650 t bomb. W trakcie nalotów uszkodzone zostały instalacje hydrotechniczne, które zapewniały śludką wodę i w marcu 1942 r. zarządzono jej racjonowanie. Marynarka Cesarska ściśle zablokowała półwysep Bataan i Corregidor, co spowodowało racjonowanie żywności. Po upadku Bataanu Japończycy rozpoczęli systematyczny ostrzał artyleryjski wyspy. Desant na Corregidor został wyznaczony na 5 V, siłami desantowymi dowodził gen. Kureo Tanaguchi.

Oddziały japońskie wylądowały o godz. 23:30 na plaży pomiędzy North Point a Cavalry Point. W pierwszym rzucie desantowym znajdowało się 790 żołnierzy. Japończycy zdołali uchwycić przyczółek. Drugi batalion japoński

(785 żołnierzy) wylądował na wschód od North Point. Obszar ten broniony był przez żołnierzy marines i Japończycy napotkali silny opór. Większość oficerów japońskich poległa. Szczególnie zacięte walki toczono o baterię „Denver”, która nie została zdobyta przez wojska japońskie i skapitulowała 6 V.

Płk Howard o godz. 4:30 rozkazał, aby 500 marines obsadziło linie obrony w rejonie baterii „Denver”. Były to ostatnie rezerwy, jakimi dysponował. Japończycy posiadali ok. 900 żołnierzy i szykowali się do kolejnego kontrataku, podczas którego ostrzeliwali pozycje marines granatnikami Typ 89 kalibru 50 mm. Wyrządzały one duże szkody Amerykanom. Obie strony walczyły jednak dalej. Okazało się, że marines nie ustępują w walce na bagnety żołnierzom cesarskim. Jednak było jasne, że kres obrony jest już bliski. Około godz. 9:30 Japończycy dotarli do głównego tunelu, gdzie znajdował się szpital polowy oraz sztab obrońców. Gen. Wainwright zwrócił się do prezydenta Roosevelta z prośbą o zezwolenie na kapitulację garnizonu. Zgoda została udzielona. Corregidor skapitulował o godz. 10:30. Do niewoli dostało się 11 tys. żołnierzy, 800 żołnierzy poległo, a 1000 zostało rannych. 900 żołnierzy japońskich zostało zabitych a 1200 rannych.



Porzucona flaga amerykańska na Corregidorze, bolesny symbol klęski.

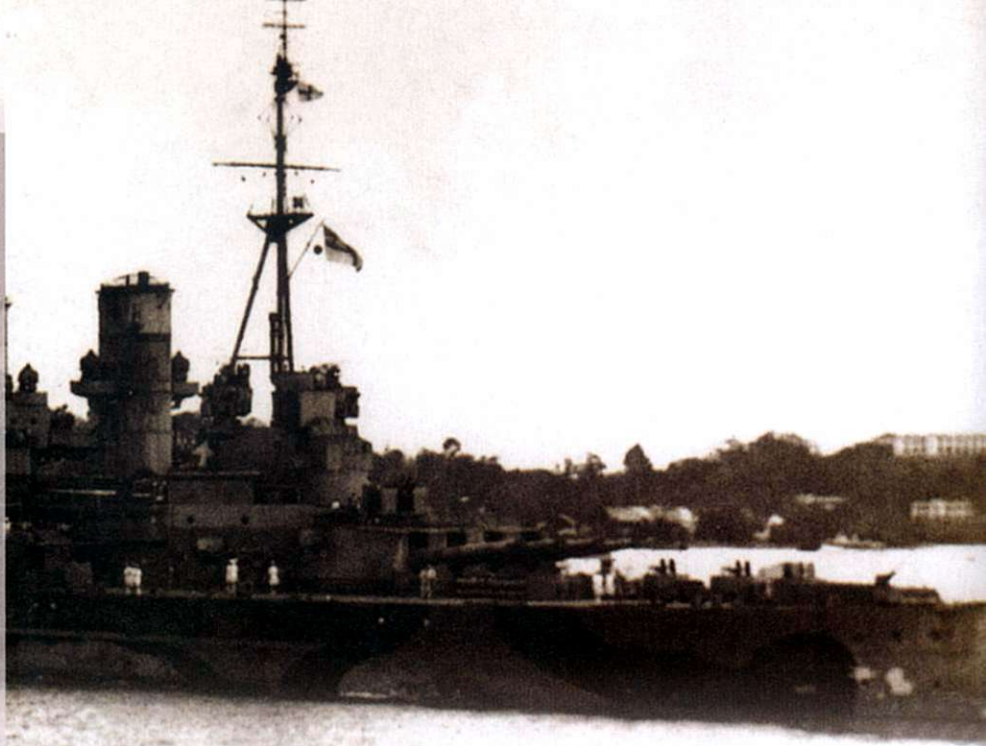
POCZĄTEK WOJNY NA PACYFIKU XII 1941 – VI 1942



japoński podbój Azji Południowo-Wschodniej i Holenderskich Indii Wschodnich

inne wydarzenia

japoński podbój Filipin



JAPOŃSKIE SUKCESY MORSKIE

KUANTAN

Już 8 XII 1941 r. japońska piechota wylądowała na Malajach, rejonie bogatym w surowce strategiczne. Celem Japończyków było zajęcie całego półwyspu, łącznie z ważną, silnie ufortyfikowaną brytyjską twierdzą – Singapurem. Kampania malajska zakończyła się klęską Brytyjczyków. Jednym z jej elementów był wypad brytyjskiego zespołu morskiego. Jeszcze przed wybuchem wojny z Japonią rząd brytyjski utworzył silny zespół morski przeznaczony do działań na Dalekim Wschodzie („Force Z”) pod dowództwem adm. Thomasa Phillipsa. W jego skład miały początkowo wejść: okręt liniowy „Prince of Wales” (dowódca – kmdr John

Leach), krążownik liniowy „Repulse” (dowódca – kmdr William Tennant), lotniskowiec „Indomitable” oraz okręty eskorty. Ostatecznie z zespołu wycofano lotniskowiec „Indomitable”, który uległ uszkodzeniu po wejściu na skały w pobliżu Jamajki. 2 XII 1941 r. oba okręty wraz z eskortą zawięły do Singapuru. Po krótkim pobycie, w trakcie którego uzupełniono zapasy, 8 XII 1941 r. „Prince of Wales” i „Repulse” w osłonie niszczycieli brytyjskich

Pierwsza strona gazety „Seattle Daily Times” z poniedziałku 8 XII 1941 r. z informacją o japońskim ataku na Pearl Harbor. Cenzura wojskowa, w obawie o morale Amerykanów, nie zezwoliła na podanie pełnych informacji o poniesionych stratach.



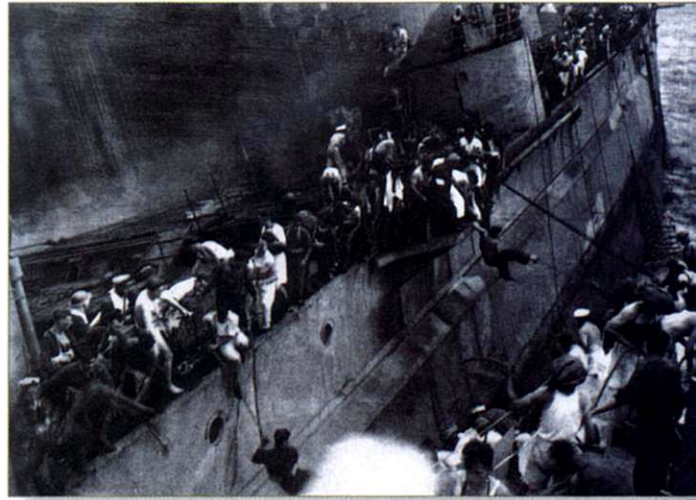
„Electra” i „Express” oraz australijskich „Vampire” i „Tenedos” wyszły z Singapuru. Celem rejsu było wsparcie oddziałów lądowych walczących z wojskami japońskimi oraz zniszczenie japońskiego desantu wysadzonego na północy. Dowódca zespołu zdecydował się na wypłynięcie w rejs, pomimo że zdawał sobie sprawę, że nie otrzyma osłony lotniczej – lotnictwo brytyjskie stacjonujące na Malajach było jednym z głównych celów japońskich, lotniska zagrożone były atakiem lądowych sił przeciwnika. Adm. Phillips był jednak przekonany, że dowodzony przez niego zespół będzie bezpieczny z dala od baz japońskich, dodatkowo nie doceniał zagrożenia, z jakim związany był ewentualny atak samolotów japońskich. Już 9 XII zespół brytyjski został wykryty przez patrolujący japoński okręt pod-



Żołnierze imperium brytyjskiego przygotowują zasieki, będące częścią systemu obronnego Hongkongu. Brytyjska baza okazała się praktycznie nieprzygotowana na atak, przeprowadzony przez doskonale dowodzone i wyszkolone jednostki japońskie.

Załoga tonącego „Prince of Wales” opuszcza okręt. Strata brytyjskiej eskadry dalekowschodniej była bolesnym ciosem dla imperium brytyjskiego – zarówno z wojskowego, jak i prestiżowego punktu widzenia.

wodny „I-65”, który śledził marszrutę okrętów nieprzyjaciela przez pięć godzin. Okręt podwodny wysłał meldunek do wiceadm. Jisabury Ozawy, dowodzącego flotą inwazyjną. Ozawa natychmiast rozkazał, by rozproszyć flotę desantową pod Songkhla, nakazał też przesunięcie okrętów osłony. Dodatkowo zaalarmowane zostały siły lotnicze stacjonujące na lotniskach w pobliżu Sajgonu. Tuż przed zapadnięciem zmroku okręty „Force Z” wykryły też 3 samoloty Aichi E13A „Jake” wystrzelone z krążowników japońskich osłaniających okręty desantowe. Ok. godz. 18:00 z powodu niedostatecznych zapasów paliwa adm. Phillips odesłał do Singapuru niszczyciel „Tenedos”. Ok. godz. 20:00 dowódca zespołem brytyjskim odwołał operację i nakazał swoim okrętom powrót do Singapuru. W nocy Brytyjczyków zauważył okręt podwodny „I-58”, który przeprowadził nieudany atak torpedowy. Rankiem 10 XII do zespołu „Force Z” dotarła wiadomość



o japońskim desancie w rejonie miasta Kuantan. Dowódca rozkazał zmianę kursu i zniszczenie wrogiego desantu. Kilka godzin później okazało się jednak, że wiadomość o japońskim ataku była fałszywa, wobec czego brytyjskie okręty ponownie skierowały się do bazy w Singapurze, od której dzieliło je ok. 200 mil morskich. O godz. 11:13 zespół brytyjski zaatakował trzy fale japońskich samolotów z Korpusu Powietrznego Genzan wchodzącego w skład 22. Armii Lotniczej. Dowódca zespołem zezwolił okrętom na samodzielne manewrowanie. Japończycy w trwającej półtorej godziny bitwie powietrzno-morskiej zatopili obie duże jednostki brytyjskie, tracąc przy tym jedynie 4 samoloty. Była to jedna z największych klęsk Royal Navy, a największa na Pacyfiku. Wraz z okrętami zginął również dowódca eskadry i dowódca „Prince of Wales” oraz 836 oficerów i marynarzy. Niszczyciele zespołu uratowały 2081 marynarzy z obu zatopionych okrętów.

THOMAS PHILLIPS

Brytyjski admirał (1888–1941), wstąpił do Royal Navy w 1904 r. W latach I wojny światowej służył na krążownikach, brał udział w bitwie o Dardanale i w działaniach na Atlantyku. Przed wybuchem II wojny światowej był zastępcą szefa sztabu marynarki wojennej. Pod koniec 1941 r. awansowano go na admirała i odkomenderowano na Daleki Wschód, gdzie objął dowództwo nad eskadrą dalekowschodnią. Ze względu na brak rozeznania w nowoczesnych środkach prowadzenia wojny, niezrozumienie roli lotnictwa, nie nadawał się na to stanowisko. Brak trafnej oceny sił przeciwnika był jedną z przyczyn klęski jego zespołu. Zginął na pokładzie okrętu liniowego „Prince of Wales”.



FILIPINY

Po ataku na Pearl Harbor już 9 XII wojska japońskie opanowały Wyspy Gilberta i wkroczyły do stolicy Syjamu – Bangkoku. W tym dniu rozpoczęła się również inwazja na Filipiny, rejon zasobny w surowce o znaczeniu strategicznym. Głównodowodzącym na Filipinach był amerykański gen. Douglas MacArthur. Już w 10 godzin po ataku na Pearl Harbor lotnictwo japońskie zbombardowało lotniska, niszcząc na nich 103 samoloty. Japończycy ciągle-

UKŁAD SIŁ MORSKICH NA PACYFIKU W GRUDNIU 1941 R.

JAPONIA

- W skład japońskiej Połączonej Floty, którą dowodził adm. Isoroku Yamamoto, wchodziły:
- Pierwsza Flota (dowódca – adm. Isoroku Yamamoto) – 10 okrętów liniowych, 4 krążowniki ciężkie, 2 krążowniki lekkie i 27 niszczycieli;
 - Druga Flota (dowódca – wiceadm. Nobutake Kondo) – 11 krążowników ciężkich, 2 krążowniki lekkie i 28 niszczycieli;
 - Trzecia Flota (dowódca – wiceadm. Ibo Takahashi) – 1 krążownik lekki, 12 niszczycieli, 6 okrętów podwodnych, 1 okręt – baza okrętów podwodnych, 6 stawiaczy min, 16 transportowców, inne mniejsze jednostki;
 - Czwarta Flota (dowódca – wiceadm. Shigeyoshi Inoue) – 4 krążowniki lekkie, 8 niszczycieli, 16 okrętów podwodnych, 2 okręty – bazy okrętów podwodnych, 7 stawiaczy min, 41 transportowców, inne mniejsze jednostki;
 - Piąta Flota (dowódca – wiceadm. Boshiro Hosogaya) – 2 krążowniki lekkie, niszczyciele;
 - Szósta Flota (dowódca – wiceadm. Mitsumi Shimizu) – 40 okrętów podwodnych, okręty – bazy okrętów podwodnych;
 - Flota Lotniskowców (dowódca – wiceadm. Chuichi Nagumo) – 10 lotniskowców, 16 niszczycieli.

STANY ZJEDNOCZONE

- Flota Pacyfiku (dowódca – adm. Husband Kimmel) – 3 lotniskowce, 9 okrętów liniowych, 12 krążowników ciężkich, 9 krążowników lekkich, niszczyciele, okręty podwodne, stawiacze min, inne jednostki;
- Flota Azjatycka (dowódca – adm. Thomas Hart) – 1 krążownik ciężki, 2 krążowniki lekkie, 13 niszczycieli, 7 okrętów podwodnych, inne jednostki.

WIELKA BRYTANIA

- Flota Wschodnia (dowódca – adm. Thomas Phillips, od 10 XII 1941 r. wiceadm. Geoffrey Layton) – 2 okręty liniowe, 4 krążowniki lekkie, 9 niszczycieli, 1 okręt podwodny, inne jednostki;
- Eskadra Wschodnioindyjska (dowódca – wiceadm. G. S. Arbuthnot) – 1 lotniskowiec, 1 okręt liniowy, 1 krążownik ciężki, 1 krążownik lekki, niszczyciele.

HOLANDIA

- Siły Indii Holenderskich (dowódca – kontradm. Karel Doorman) – 4 krążowniki lekkie, 7 niszczycieli, 16 okrętów podwodnych.

AUSTRALIA I NOWA ZELANDIA

- Eskadra australijska i nowozelandzka – 1 krążownik ciężki, 4 krążowniki lekkie, 4 niszczyciele, 2 eskortowce.

FRANCJA

- Flota Wolnych Francuzów – 1 niszczyciel, 1 eskortowiec.



Japoński samolot myśliwski A6M2 „Zero” w początkowym okresie wojny na Pacyfiku nie miał równego sobie odpowiednika po stronie sojuszniczej. Pilotowany przez posiadających duże doświadczenie bojowe pilotów walczy przyczynił się do japońskich zwycięstw wczesnego okresu wojny. Kres jego supremacji położyło dopiero wprowadzenie do lotnictwa Stanów Zjednoczonych nowoczesnych, silnie uzbrojonych samolotów myśliwskich.

regidor. Walczyły w tym rejonie dwa korpusy filipińskie: 1. – dowodzony przez gen. Jonathana M. Wainwrighta oraz 2. którym dowodził gen. Georg M. Parker. Walki na Filipinach trwały do połowy 1942 r. Japonia swój sukces na Filipinach zawdzięczała ściślemu współdziałaniu marynarki wojennej z wojskami lądowymi przy wywalczonym panowaniu w powietrzu.

GUAM

Wyspa ta jest położona ok. 1000 mil morskich na południe od Tokio. Była posiadłością Stanów Zjednoczonych od 1898 r. Pozostałe wyspy archipelagu Marianów były od 1914 r. w posiadaniu Japonii. Guam była idealnym miejscem na stworzenie baz lotniczych, posiadała też zatoki nadające się na kotwicowiska. Na wyspie stacjonował niewielki garnizon wojsk amerykańskich – ok. 500 żołnierzy uzbrojonych w karabiny maszynowe. 10 XII wojska japońskie, w sile 5 tys. żołnierzy, zdobyły wyspę Guam.

WAKE

Na wyspie tej w styczniu 1941 r. rozpoczęto budowę bazy amerykańskiego lotnictwa morskiego. Stacjonowało tu ok. 520 marynarzy i żołnierzy oraz

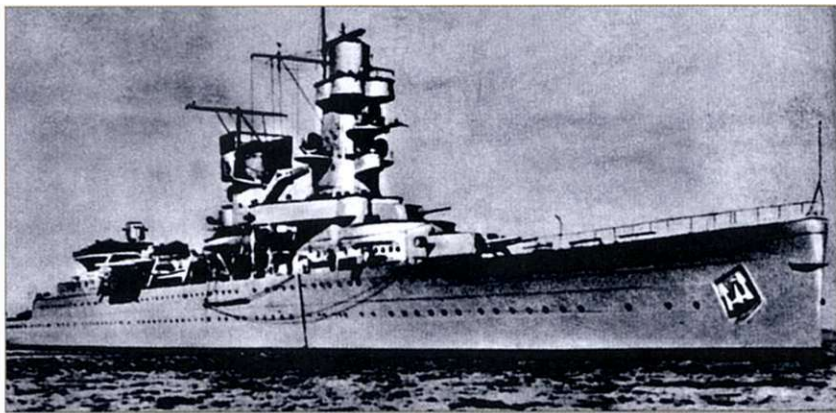


mi bombardowaniami zmusili również flotę amerykańską, bazującą w stolicy Filipin – Manili, do opuszczenia tego rejonu. Flotą liczącą kilkadziesiąt okrętów, w tym 3 krążowniki (1 ciężki „Houston” oraz 2 lekkie „Boise” i „Marblehead”), 13 niszczycieli i 29 okrętów podwodnych oraz mniejsze jednostki, dowodził adm. Thomas Hart.

10 XII 1941 r. Japończycy zaatakowali północne wybrzeże wyspy Luzon. Wojska amerykańsko-filipińskie wycofały się na półwysp Bataan, ochraniający przez forteczę na wyspie Cor-

Japoński plakat propagandowy ukazujący siłę oręża Kraju Kwitnącej Wiśni, wspartego siłami zbrojnymi III Rzeszy i Włoch.

Holenderski lekki krążownik „De Ruyter”, okręt flagowy dowódcy zespołu morskiego ABDACOM kontradm. Karela Doormana w trakcie bitwy na Morzu Jawajskim.



70 pracowników linii Pan American World Airways (zatrzymywały się tam łodzie latające tej linii) i 1140 pracowników budowlanych. Już 8 XII wyspę zaatakowały samoloty japońskie.

11 XII nadpłynęła Czwarta Flota wiceadm. Inoue. Walki o Wake były bardzo zacięte, w ich wyniku udało się odeprzeć japoński desant. W trakcie walk baterie artyleryjskie kalibru 127 mm i 75 mm zdołały zatopić niszczyciel „Hayate”. Druga japońska jednostka tej klasy – „Kisaragi” – została zatopiona przez amerykańskie samoloty startujące z lotniska na wyspie. Od 21 XII pozycje obrońców były bombardowane przez samoloty startujące z lotniskowców „Soryu” i „Hiryu”.

Japończycy zdobyli ostatecznie tę wyspę 23 XII. Amerykanie postanowili jednak kontratakować, adm. Husband Kimmel wysłał 3 posiadane lotniskowce na pomoc obrońcom wyspy. Jeden z nich – „Saratoga” (dowódca zespołu – wiceadm. Frank Jack Fletcher) – był w odległości ok. 420 mil morskich od Wake. Pozostałe tj. „Lexington” i „Enterprise” były dalej. Operacja została jednak odwołana przez wiceadm. Williama Pye’a, który do czasu przybycia adm. Chestera Nimitza dowodził Flotą Pacyfiku po zdymisjonowaniu adm. Kimmela.

HMS „Hermes”, pierwszy brytyjski lotniskowiec zaprojektowany od podstaw jako okręt tej klasy. Był uzbrojony w sześć armat 140 mm – w czasach, gdy go budowano, uważano, że samoloty stacjonujące na okręcie nie będą w stanie zapewnić mu ochrony w przypadku ataku jednostek nawodnych. „Hermes” zatonął na Oceanie Indyjskim, w pobliżu Cejlonu, w kwietniu 1942 r. Zagładę przyniosły mu samoloty startujące z japońskich lotniskowców „Soryu”, „Akagi” i „Hiryu”.

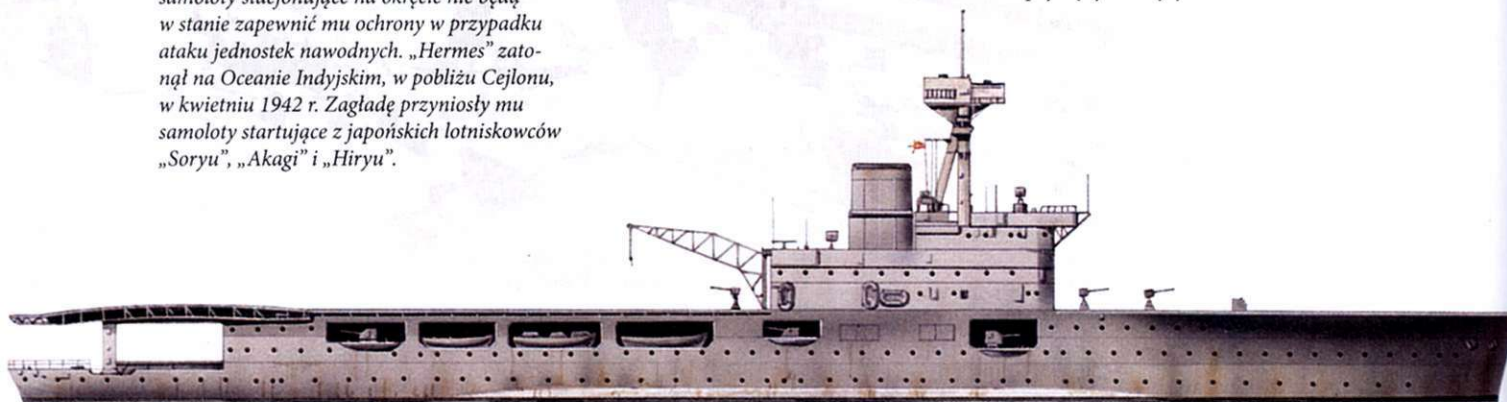
Kontradm. Karel Doorman był jednym z bardziej doświadczonych i utalentowanych oficerów holenderskiej marynarki wojennej. W 1942 r. został dowódcą sił ABDACOM na Dalekim Wschodzie utworzonych w obliczu japońskiego zagrożenia. Zginął na pokładzie swojego okrętu flagowego „De Ruyter”, zatopionego w bitwie na Morzu Jawajskim.

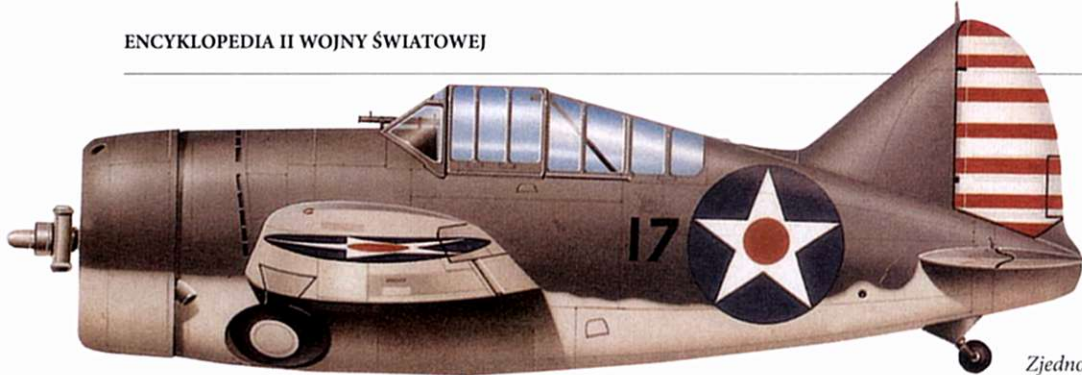


JAWA

Na Jawie w Surabai mieściła się główna baza sił morskich ABDACOM, wspólnego dowództwa sił zbrojnych Wspólnoty Brytyjskiej, Stanów Zjednoczonych oraz Holandii, utworzonego w celu koordynacji działań wojskowych przeciwko Japonii. 3 II 1942 r. japońskie samoloty, startujące z zajętych wysp Borneo, Celebes i Ambon, dokonały ataku na tę bazę. W samym porcie nalot spowodował wiele zniszczeń, jednakże stacjonujące w nim okręty nie doznały uszkodzeń. W skład zespołu morskiego ABDACOM wchodziły w tym czasie 1 ciężki i 3 lekkie krążowniki oraz 8 niszczycieli, zespołem dowodził holenderski kontradm. Karel Door-

man. Po zakończeniu nalotu dowódca doszedł do wniosku, że jego jednostki mają większą szansę uniknięcia uszkodzeń na pełnym morzu i wydał rozkaz wypłynięcia z portu. Następnie zespół kontradm. Doormana przystąpił do obrony Jawy zagrożonej przez Japończyków. Miał on za zadanie obronę wód na północ od tej wyspy i odnalezienie oraz zniszczenie sił inwazyjnych, płynących w jej kierunku.





Myśliwiec Brewster Buffalo brał udział w walkach powietrznych początkowego okresu walk na Pacyfiku. Ciężki, mało stabilny i niezbyt zwrotny był łatwym łupem dla japońskich samolotów myśliwskich. Na rysunku widoczny jest samolot F2A-2 należący do korpusu piechoty morskiej Stanów Zjednoczonych z dywizjonu VMF-221. Maszyna pomalowana jest w standardowe barwy z tego okresu – szaro na powierzchniach górnych, niebieskoszaro zaś na dolnych. Czerwone koło wewnątrz gwiazdy i pasiasty ster kierunku wskazują, że jest to malowanie sprzed 15 V 1942 r.



Dwa myśliwce F4F-3 Wildcat z dywizjonu VF-3, pilotowane przez por. J. S. Thacha (bliźszy) i por. Edwarda O'Harę (dalszy). Zdjęcie wykonano 10 IV 1942 r., wymienieni piloci w tym czasie zestrzelili już odpowiednio trzy i cztery samoloty japońskie.

Okręty kontradm. Doormana otrzymały sygnał o konwoju statków japońskich, jaki zebrał się na redzie Balikpapanu, wyruszyły więc w tym kierunku, chcąc zniszczyć nieprzyjacielskie jednostki. W południe 4 II zespół ABDACOM stoczył w Cieśninie Makasarskiej bitwę z silną formacją lotniczą wroga. Zaatakowane okręty

bronili się, zestrzeliwując kilka samolotów wroga, jednak uszkodzeniom uległy amerykańskie krążowniki: ciężki „Houston” i lekki „Marblehead” oraz holenderski lekki krążownik „De Ruyter”, który był flagowym okrętem dowodzącego zespołem. Zmusiło to kontradm. Doormana do rezygnacji z ostrzelania japońskich statków i odesłania uszkodzonych okrętów w celu przeprowadzenia niezbędnych napraw.

Kolejną bitwę z atakującymi Japończykami zespół kontradm. Doormana stoczył 15 II. Okręty Doormana miały zamiar przeszkodzić Japończykom w desancie na Sumatrze. Zespół ABDACOM wieczorem 14 II wszedł na Morze Jawajskie. Niestety, w nocy na rafę wszedł holenderski niszczyciel „Van Ghent” i w wyniku uszkodzeń zatonął. Rano 15 II okręty zostały zaatakowane przez samoloty pokładowe japońskiego lotniskowca „Ryujō”, w wyniku którego dwa niszczyciele doznały uszkodzeń. Dowodzący zespołem zrezygnował z wykonania

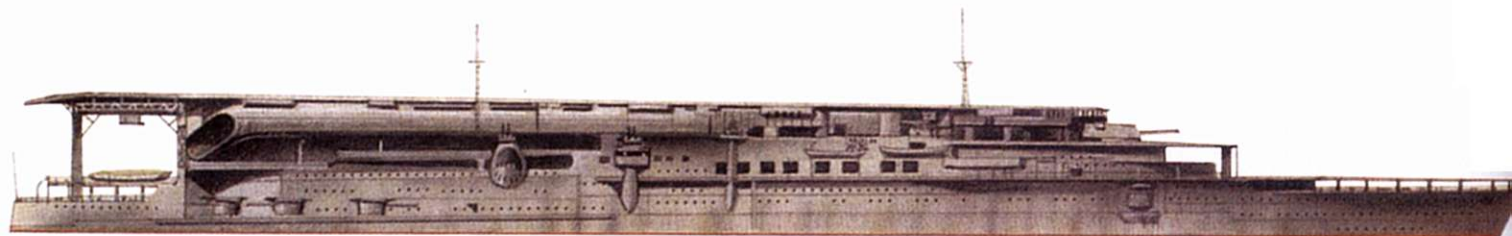
Japoński lotniskowiec „Kaga”, bliźniaczą jednostką był „Akagi”. Początkowo okręt był budowany jako lekki krążownik, miał skrócony główny pokład lotniczy i dwa krótsze pokłady startowe. W 1934 r. poddano go daleko idącej modernizacji, podczas której przebudowano pokład lotniczy, dodano nadbudówkę i zwiększono z 60 do 90 liczbę przenoszonych samolotów. „Kaga” wziął udział w rajdzie na Pearl Harbor, a następnie wszedł w skład grupy lotniskowców, które działały na obszarze Indii Wschodnich, na południowym Pacyfiku i Oceanie Indyjskim. Okręt zatonął 4 VI 1942 r. w trakcie bitwy o Midway.

ataku na japońskie siły desantowe. Już dwa dni później wojska sprzymierzone ewakuowały się z Sumatry na Jawę. Sytuacja Jawy zdecydowanie się pogorszyła. Pasma japońskich sukcesów militarnych spowodowało, że wyspa była atakowana od wschodu i zachodu przez lotnictwo. Nowo wybudowane lotniska na zdobytych wyspach (Celebes, Borneo i Sumatra) pozwoliły Japończykom wywalczyć całkowite panowanie w powietrzu.

W tym czasie pod dowództwem kontradm. Doormana znajdowały się 2 krążowniki ciężkie, 3 lekkie oraz 10 niszczycieli. Ogólna siła bojowa tego zespołu nie była jednak specjalnie wysoka, ponieważ jednostki były wielokrotnie uszkodzone, a ich załogi przemęczone długotrwałą kampanią obronną. Dodatkowo dawał o sobie znać brak zgrania załóg poszczególnych okrętów. Mimo wszystko siły Doormana były jedynymi, jakimi w rejonie Jawy dysponowało ABDACOM.

BITWA NA MORZU JAWAJSKIM

26 II dowództwo sprzymierzonych otrzymało informację o dostrzeżeniu na północny wschód od Surabai, w odległości ok. 190 mil morskich od bazy, silnego zgrupowania desantowego nie-





Plakat propagandowy promujący rozbudowę amerykańskich sił powietrznych.

przyjaciela. Dzień później prowadzący rozpoznanie na rzecz zespołu sojuszniczego niszczyciel „Electra” zauważył nieprzyjaciela. W skład sił japońskich wchodziły trzy zespoły (pierwszy, dowodzony przez kontradm. Takeo Takagi, ciężkie krążowniki „Nachi” i „Haguro”, drugi pod dowództwem kontradm. Raizo Tanaki, lekki krążownik „Jintsu” w osłonie 7 niszczycieli, oraz trzeci kontradm. Shoji Nishimury

składający się z lekkiego krążownika „Naka” i 6 niszczycieli). Od samego początku starcia zarysowała się przewaga japońska – ogień Japończyków był znacznie celniejszy, ich okręty dysponowały przewagą szybkości. Obie strony w początkowej fazie bitwy dążyły do skrócenia dystansu celem wprowadzenia do walki lżejszych jednostek. Ostatecznie, po licznych manewrach i zwrotach (eskadra ABDACOM uniemożliwiła Japończykom przecięcie kursu i postawienie tzw. „kreski nad T”, co mogłoby od razu rozstrzygnąć losy walki) doszło do pojedynku artyleryjskiego i nieudanego japońskiego ataku torpedowego z odległości ok. 20 tys. m. Odnotowano pierwsze trafienia – uszkodzenia odniósł flagowy okręt kontradm. Doorman „De Ruyter” i jeden z krążowników japońskich. W ciągu następnej godziny kolejny atak ciężko uszkodził brytyjski krążownik „Exeter” i zatopił holenderski niszczyciel „Kortenaer”.



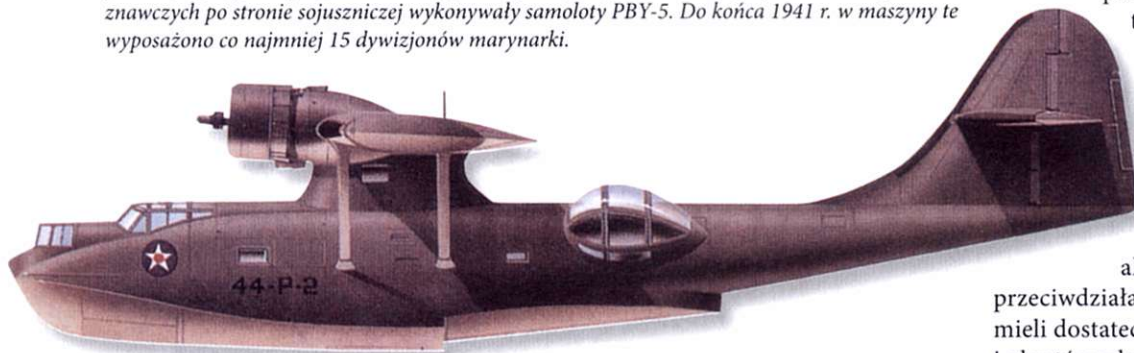
Zamieszanie powstałe po uszkodzeniu „Exetera” przyniosło skutek w postaci rozproszenia zespołu sojuszniczego, jednak wkrótce okręty ABDACOM uformowały się ponownie, osłaniając wycofującego się do Surabai „Exetera”. Trzy niszczyciele brytyjskie przeprowadziły nieskuteczny atak torpedowy zakończony zatopieniem jednego z nich – „Electry”. Po zapadnięciu ciemności obie strony na chwilę zgubiły przeciwnika, jednak ok. godz. 22:30 nawiązano ponowny kontakt bojowy. Kontradm. Doorman dowodził wtedy już jedynie 4 krążownikami i niszczycielem „Encounter” (brytyjski „Jupiter” zatonął po wejściu na minę, pozostałe niszczyciele udały się do bazy w celu uzupełnienia paliwa), który zresztą nieco później także odplynął do Surabai, wioząc tam rozbitków z „Kortenaera”. Zespół sojuszniczny znajdował się blisko okrętów japońskich, które oświetliły go flarami. Kilka następnych minut przyniosło zagładę zespołu ABDACOM. Celne trafienia artyleryjskie i torpedowe wyeliminowały z walki krążowniki „Java” i „De Ruyter”, uszkodzone „Houston” i „Perth” w ciemnościach nocy zdołały oderwać się od przeciwnika i dopłynęły do Tanjungpriok. W bitwie sprzymierzeni stracili 2 krążowniki i 3 niszczyciele, natomiast strona japońska nie straciła żadnej jednostki. Lądowanie wojsk japońskich na Jawie zostało opóźnione zaledwie o jeden dzień.

BALIKPAPAN

W rejonie Balikpapanu 20 I 1942 r. japoński zespół desantowy rozpoczynający atak na Borneo został zaatakowany przez samoloty holenderskie i amerykańskie. Atak sił sojusznicznych nie przeszkodził w desancie, uszkodzeniu uległy jednak japoński krążownik, 2 niszczyciele i 3 transportowce.

Luty 1942 r., rajd na wyspę Wake. Na zdjęciu samolot Douglas TBD Devastator z dywizjonu VT-6. Maszyna nosi nowy kamuflaż – górne powierzchnie płotowca pomalowane są farbą w kolorze szarozielonym, dół jest jasnoszary. Usterzenie pionowe pomalowane w czerwono-białe pasy zostało pokryte jednolitym, szarym kolorem trzy miesiące po wykonaniu zdjęcia.

W działaniach toczonych na olbrzymich przestrzeniach morskich niezwykle ważne jest rozpoznanie zamiarów wroga. Wielokrotnie wygrana w bitwach morskich zależała od tego, kto jako pierwszy wykryje nieprzyjaciela i zada pierwszy, decydujący cios. Dużą część zadań rozpoznawczych po stronie sojuszniczej wykonywały samoloty PBV-5. Do końca 1941 r. w maszyny te wyposażono co najmniej 15 dywizjonów marynarki.



Amerykańskie samoloty pokładowe zaatakowały japońskie lotniska i transportowce oraz infrastrukturę. W działaniach tych aktywnie uczestniczyły również krążowniki i niszczyciele, które swoją artylerią niszczyły umocnienia i transportowce. Japończycy zostali zaskoczeni tą akcją. Nie mogli skutecznie przeciwdziałać, gdyż w tym rejonie nie mieli dostatecznie silnego lotnictwa i okrętów zdolnych do przeciwstawienia się zespołom amerykańskim. Do odparcia ataków amerykańskich siły japońskie użyły niewielkiej liczby samolotów, które jednak zdołały uszkodzić lotniskowiec „Enterprise” i ciężki krążownik „Chester”. Amerykanie zaatakowali w rejonie wysp Wotje, Kwajalein, Maloelap, Jaluit i Makin. Niewątpliwym amerykańskim sukcesem było zmuszenie Japonii do wzmocnienia obrony zajętych wysp, co odbyło się kosztem sił ofensywnych. Był to przykład „aktywnej obrony”, amerykańskiej strategii początkowego okresu działań na Pacyfiku.



Adm. Chester Nimitz (po prawej), od 31 XII 1941 r. dowódca amerykańskich sił morskich na Pacyfiku. To głównie dzięki jego staraniom Amerykanom udało się najpierw powstrzymać, a potem zmusić do defensywy japońską marynarkę wojenną.

oświetlały japońskie okręty, które stały się doskonałym, świetnie widocznym celem dla Amerykanów. Niszczyciele amerykańskie wykonały atak torpedowy, a po wystrzeleniu torped otworzyły ogień z dział okrętowych. Japończycy byli zaskoczeni do tego stopnia, że nie dostrzegli okrętów amerykańskich. Sądzieli początkowo, że sprawcą ataku są okręty podwodne. Dopiero ogień artyleryjski pozwolił im zorientować się w sytuacji. Akcja zakończyła się powodzeniem, Amerykanie zatopili 4 transportowce i patrolowce bez strat własnych. Była to pierwsza bitwa morska stoczona pomiędzy okrętami amerykańskimi i japońskimi.

ARCHIPELAG MARSHALLA

1 II 1942 r. dwa amerykańskie zespoły, w skład których wchodziły lotniskowce „Enterprise” i „Yorktown”, 4 ciężkie krążowniki i 1 lekki, oraz 10 niszczycieli, zaatakowały pozycje japońskie na Wyspach Marshalla. Jednym zespołem dowodził wiceadm. William Halsey, a drugim wiceadm. Frank Fletcher.

W tym samym rejonie doszło do ataku dywizjonu niszczycieli amerykańskich na japońską flotę desantową. Cztery niszczyciele amerykańskie (dowódca dywizjonu – kmdr P. H. Talbot) zaatakowały w nocy japoński zespół desantowy (dowódca zespołu – kontradm. Shoji Nishimura). Płonące na wybrzeżu zbiorniki z ropą

Scena z amerykańskiego rajdu niewielkiej grupy morskiej na Wyspy Gilberta i Marshalla z lutego 1942 r. Amerykanie, po pierwszym szoku wywołanym japońskim atakiem, przystąpili do realizacji planu, który można określić jako „aktywną obronę”. Polegał on na przejmowaniu inicjatywy w miejscach, w których możliwe było osiągnięcie choćby krótkotrwałej przewagi. Dzięki temu Japończycy musieli poświęcać cenny czas, surowce i ludzi na obronę całosci podbitych terytoriów.

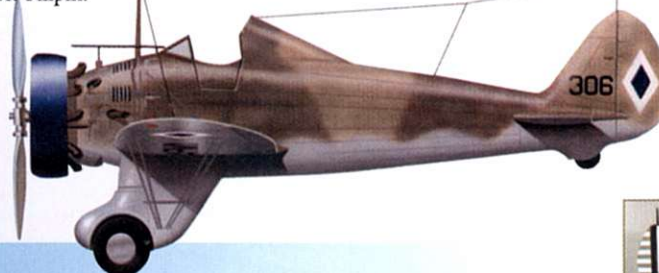


BOEING P-26 PEASHOOTER

USA

Był to pierwszy amerykański produkowany masowo dolnopłat myśliwski, a zarazem ostatni ze starym podwoziem i odkrytą kabiną. Prototyp noszący oznaczenie XP-936 zbudowano w rekordowym czasie dwóch tygodni, pierwszy lot nowym samolotem wykonano 10 III 1932 r. Podczas prób okazało się, że nowa konstrukcja jest o ok. 50 km/h szybsza od dotychczas najlepszego myśliwca firmy Boeing P-12. Produkcję seryjną pod oznaczeniem P-26A rozpoczęto w końcu listopada 1933 r. W 1935 r. powstała wersja P-26B z silnikiem o większej mocy, a w roku następnym wersja P-26C z klapami zmniejszającymi prędkość lądowania. W 1941 r. samoloty P-26 znajdowały się jeszcze na Hawajach, w strefie Kanału Panamskiego i w lotnictwie Filipin.

P-26A z 67. Dywizjonu Pościgowego filipińskiego lotnictwa wojskowego, stacjonujący na lotnisku Nichols Field, 9 XII 1941 r. Na tym samolocie kpt. Jesus Villamor 12 XII zestrzelił japoński bombowiec. W tej samej walce piloci filipińscy zgłosili zniszczenie dwóch A6M2, tracąc trzy P-26.

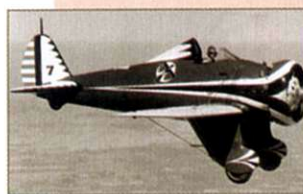


CIEKAWY INFORMACJE

- Dla amerykańskiego lotnictwa armijnego zbudowano 111 egzemplarzy P-26A, 2 P-26B i 23 P-26C. Na eksport przeznaczono 12 samolotów Model 281, z tego 10 dostarczono do Chin i 1 do Hiszpanii. Jeden samolot P-26 zakupił Związek Radziecki.
- Pierwszą jednostką US Army Air Corps wyposażoną w P-26 była 20th Pursuit Group stacjonująca na lotnisku Barksdale Field w Luizjanie. W nowe samoloty wyposażono ją już w grudniu 1933 r.

DANE TECHNICZNE P-26A

- **Typ:** jednomiejscowy samolot myśliwski
- **Silnik:** dziewięciocylindrowy, gaźnikowy, gwiazdowy chłodzony powietrzem Pratt & Whitney R-1340-27 o mocy maksymalnej 386 kW (525 KM) lub w części egzemplarzy R-1340-33 (z pompą wtryskową) o mocy 441 kW (600 KM)
- **Osiągi:** prędkość maksymalna 376,5 km/h na wysokości 1829 m; prędkość przelotowa 322 km/h; wznoszenie początkowe 720 m/min; zasięg maksymalny 1022 km, zasięg normalny 580 km; pułap 8352 m
- **Masa:** własna 996 kg; startowa 1358 kg
- **Wymiary:** rozpiętość 8,52 m; długość 7,17 m; wysokość 3,05 m; powierzchnia nośna 13,89 m²
- **Uzbrojenie:** dwa karabiny maszynowe 7,62 mm lub karabin maszynowy 7,62 mm i karabin maszynowy 12,7 mm oraz 113 kg bomb



Charakterystyczna sylwetka Peashootera w locie. Widać wysokie owiewki podwozia i dużą owiewkę za kabiną, kryjącą koziół przeciwwkapotazowy.

CURTISS P-40B

USA

DANE TECHNICZNE

- **Typ:** jednomiejscowy lądowy samolot myśliwski
- **Silnik:** dwunastocylindrowy, rzędowy, chłodzony powietrzem Allison V-1710-33 o mocy 765 kW (1040 KM)
- **Osiągi:** prędkość maksymalna 566 km/h na wysokości 4572 m; prędkość przelotowa 439 km/h; wznoszenie początkowe 872 m/min; zasięg 1980 km; pułap 9875 m
- **Masa:** własna 2536 kg; startowa 3447 kg
- **Wymiary:** rozpiętość 11,38 m; długość 9,67 m; wysokość 3,22 m; powierzchnia nośna 21,92 m²
- **Uzbrojenie:** dwa karabiny maszynowe 12,7 mm w kadłubie i dwa lub cztery karabiny maszynowe kalibru 7,62 mm lub 7,7 mm; bomby



Curtiss P-40B w barwach amerykańskich.

Początkowo następcą samolotu P-36, niespełniającego już wymagań lotnictwa, miał być samolot P-37 z silnikiem rzędowym Allison. Ostatecznie zdecydowano się na zainstalowanie tego silnika w P-36. Nowy samolot, noszący oznaczenie XP-40, zamówiono w lipcu 1938 r. Pierwszy lot miał miejsce 14 X. Produkcję seryjną pod oznaczeniem P-40 (H-81) rozpoczęto w marcu 1940 r. Samolotem tym interesowała się Francja, po jej upadku zamówienie przejął RAF. Wersja z pancernym fotelem pilota, samouszczelniającymi zbiornikami paliwa i wiatrochronem ze szkła pancernego nosiła oznaczenie P-40B. Samolot ze zmienionymi zbiornikami paliwa nosił oznaczenie P-40C. Wersje budowane dla RAF-u nosiły oznaczenia Tomahawk Mk I, Mk IIA i Mk IIB. Samoloty brytyjskie otrzymały karabiny kalibru 7,7 mm, a ich liczbę zwiększono z dwóch do czterech.

Curtiss P-40B pilotowany przez asa Charlesa „Chuck” Oldera z 3. Dywizjonu Pościgowego „Hell’s Angels” wchodzącego w skład Amerykańskiej Grupy Ochotniczej (Latające Tygrysy), Chiny, wiosna 1942 r.



CIEKAWY INFORMACJE

- Zbudowano 199 egzemplarzy P-40, 131 P-40B i 193 P-40C. Dla RAF-u zbudowano 140 samolotów Tomahawk Mk I, 110 Tomahawk Mk IIA i 930 Tomahawk Mk IIB.
- Samoloty P-40 służyły także w siłach lotniczych Australii, Egiptu, Kanady, Afryki Południowej, Turcji i Związku Radzieckiego.
- 7 XII 1941 r. na Hawajach znajdowały się 73 samoloty P-40 wersji B i C. Większość z nich została zniszczona na ziemi.

CURTISS P-40E

USA

Następcą modelu H-81 firmy Curtiss miał być samolot P-46 napędzany silnikiem Allison V-1710-39. Kiedy okazało się, że osiągi maszyny mimo większej mocy silnika nie są lepsze niż P-40B, jednostkę napędową postanowiono wykorzystać w nowej wersji już sprawdzanego samolotu. Tak powstał model H-87, projektowany początkowo na zamówienie RAF-u. W lotnictwie amerykańskim samolot ten otrzymał oznaczenie P-40D. Od swego poprzednika różnił się niższym i krótszym tyłem kadłuba oraz niższym podwoziem i podniesioną osią silnika. Uzbrojenie składało się z czterech karabinów maszynowych kalibru 12,7 mm umieszczonych w płacie. Pierwszy lot P-40D wykonał 22 V 1940 r. Kolejną wersją był P-40E uzbrojony w sześć karabinów maszynowych. Wzrost masy pociągnął za sobą pogorszenie osiągnięć. W końcu 1941 r. trwał proces zastępowania P-40E maszyn wersji wcześniejszych.

Curtiss P-40E-1 „Warhawk” pilotowany przez ppor. Johna D. Landersa z 9. Dywizjonu Myśliwskiego, początek 1942 r.



CIEKAWY INFORMACJE

- Zbudowano zaledwie 22 samoloty P-40D i 20 jego brytyjskich odpowiedników Kittyhawk I. Zamówienie na 1519 samolotów dla lotnictwa amerykańskiego anulowano.
- Na masową skalę produkowano wersję P-40E. Zbudowano 2320 sztuk dla lotnictwa amerykańskiego i 1500 dla brytyjskiego (pod oznaczeniem Kittyhawk IA). Część samolotów brytyjskich po 7 XII 1941 r. pozostała w USA, RAF ostatecznie otrzymał 540 egzemplarzy P-40E. Łączna produkcja wszystkich wersji P-40 wyniosła 13 740 sztuk.

DANE TECHNICZNE

- **Typ:** jednomiejscowy lądowy samolot myśliwski
- **Silnik:** dwunastocylindrowy, rzędowy, chłodzony cieczą Allison V-1710-39 o mocy 846 kW (1150 KM)
- **Osiągi:** prędkość maksymalna 539 km/h na wysokości 1524 m; wznoszenie 4 min 48 s na pułap 3048 m; zasięg 1368 km; pułap 8840 m
- **Masa:** własna 2880 kg; startowa 4173 kg
- **Wymiary:** rozpiętość 11,38 m; długość 9,5 m; wysokość 3,22 m; powierzchnia nośna 21,92 m²
- **Uzbrojenie:** sześć karabinów maszynowych kalibru 12,7 mm i bomba 227 kg pod kadłubem oraz dwie bomby 45 kg przenoszone na zaczepach pod płatem



Paszczka rekina była na P-40 jednym z najczęściej powtarzających się motywów, jakimi zdobiono pokaźny wlot powietrza.

GRUMMAN F4F WILDCAT

USA

W 1935 r. marynarka amerykańska ogłosiła konkurs na projekt nowego myśliwca. W odpowiedzi firma Grumman zgłosiła projekt dwupłatowego myśliwca XF4F-1. Ponieważ konkurencyjne projekty były jedno- i dwupłatami, w założeniach konstrukcyjnych wprowadzono zmiany i wersja jedno- i dwupłatowa otrzymała oznaczenie XF4F-2. Prototyp pierwszy lot wykonał 2 IX 1937 r. Samolot ten został rozbity podczas prób. W trakcie remontu gruntownie go przebudowano, maszynę po zmianach oznaczono symbolem XF4F-3. Podczas prób rozpoczętych 12 II 1939 r. okazało się, że samolot ten jest lepszy od konkurencyjnego F2A-1. Wersja seryjna F4F-3, budowana od stycznia 1940 r., miała nieskładane skrzydła i cztery karabiny maszynowe 12,7 mm w płacie. 14 IV 1941 r. została oblatana wersja F4F-4 z ręcznie składanymi skrzydłami i uzbrojeniem zwiększonym do sześciu km. Przez kilkanaście miesięcy ta wersja stanowiła podstawowe wyposażenie dywizjonów myśliwskich floty i piechoty morskiej. Wildcat był wolniejszy i mniej zwrotny niż Zero, był jednak szybszy w locie nurkowym, odznaczał się też znacznie większą odpornością na uszkodzenia.

Samolot F-4F-3 służący w jednostce VF-41, pilotowany przez dowódcę drugiej eskadry dywizjonu. Kolor usterzenia pionowego i oznakowanie „neutralności” wskazują, że samolot bazował na pokładzie USS „Ranger” w trakcie Patrolu Neutralnego, początek 1941 r.



CIEKAWY INFORMACJE

- Zbudowano 285 sztuk F4F-3, 95 F4F-3A (z dwubiegową sprężarką) i 1169 sztuk F4F-4. Samoloty budowane dla Wielkiej Brytanii nosiły oznaczenia Martlet, a później Wildcat. Wielkiej Brytanii przekazano 100 sztuk Mk I (F4F-3A, dotarło 85), 100 sztuk Mk II, 30 Mk III i 220 Mk IV.
- 7 XII 1941 r. flota posiadała 187 sztuk F4F-3 i 58 sztuk F4F-4.

DANE TECHNICZNE F4F-3/F4F-4

- **Typ:** jednomiejscowy pokładowy samolot myśliwski
- **Silnik:** czternastocylindrowy (w układzie podwójnej gwiazdy), chłodzony powietrzem Pratt & Whitney R-1830-76/86 Twin Wasp o mocy 895 kW (1217 KM)
- **Osiągi:** prędkość maksymalna 533 km/h na wysokości 6492 m / 512 km/h na wysokości 5913 m; wznoszenie początkowe 625 m/min / 668 m/min; zasięg 1384 km / 1336 km; pułap 11 278 m / 10 272 m
- **Masa:** własna 2512 kg / 2615 kg; startowa 3205 kg / 3612 kg
- **Wymiary:** rozpiętość 11,582 m; długość 8,763 m; wysokość 3,454 m; powierzchnia nośna 24,155 m²
- **Uzbrojenie:** cztery karabiny maszynowe Colt-Browning M2 12,7 mm / sześć karabinów maszynowych M2 oraz dwie bomby po 45 kg

Wildcaty, choć nie należały do maszyn supernowoczesnych, w rękach dobrze wyszkolonego pilota potrafiły nawiązać równorzędną walkę z myśliwcami japońskimi.



DOUGLAS TBD-1 DEVASTATOR

USA

DANE TECHNICZNE

- **Typ:** trzymiejscowy pokładowy samolot torpedowo-bombowy
- **Silnik:** czternastocylindrowy, gwiazdowy, chłodzony powietrzem Pratt & Whitney R-1830-64 o mocy 662 kW (900 KM)
- **Osiągi:** prędkość maksymalna 331 km/h na wysokości 2438 m; prędkość przelotowa 206 km/h; wznoszenie początkowe 219 m/min; zasięg 700 km; pułap 5944 m
- **Masa:** własna 2540 kg; startowa 4624 kg
- **Wymiary:** rozpiętość 15,24 m; długość 10,67 m; wysokość 4,6 m; powierzchnia nośna 39,2 m²
- **Uzbrojenie:** karabin maszynowy kalibru 12,7 mm i karabin maszynowy kalibru 7,62 mm, torpeda o masie 454 kg lub dwie bomby po 227 kg



Zdjęcie TBD Devastatora, na którym widoczny jest mechanizm składania skrzydeł.

W czerwcu 1934 r. Navy Bureau of Aeronautics zgłosiło zapotrzebowanie na nowy metalowy samolot torpedowo-bombowy. Firma Douglas przedstawiła projekt dolnopłata XTBD-1 z chowanym podwoziem, którego założenia konstrukcyjne były zbliżone do samolotu Northrop BT-1. Prototyp pierwszy lot wykonał 15 IV 1935 r. O rozpoczęciu produkcji seryjnej samolotu, któremu nadano oznaczenie TBD-1, zdecydowano w lutym 1936 r. Pierwszy seryjny samolot był gotowy w maju następnego roku. Służbę na lotniskowcach TBD-1 rozpoczęła 5 X 1937 r. W 1941 r. Devastator był już przestarzały, ale nie było czym go zastąpić. Po czerwcu 1942 r. samolot zaczęto wycofywać. Pozostawiono go jedynie na lotniskowcu USS „Ranger” działającym na Morzu Karaibskim, gdzie służył jako samolot patrolowy, jednak wkrótce wycofano go i z tej jednostki. W szkołach lotniczych Devastatorów używano do końca 1943 r. Ostatni samolot wycofano w listopadzie 1944 r.

TBD Devastator z VT-6, malowanie z okresu rajdu na wyspę Wake, 24 II 1942 r. Samolot wykorzystywano tam w roli konwencjonalnego bombowca, ładunek stanowiły wówczas dwie bomby o wagomiarze 227 kg każda.



CIEKAWY INFORMACJE

- Zbudowano zaledwie 129 seryjnych TBD-1. Początkowo dostarczono 114 sztuk, a później dla zastąpienia utraconych w wypadkach kolejnych 15 sztuk.
- Pierwszy seryjny Devastator został ustawiony na dwóch pływakach i jako TBD-1A przez sześć lat służył do badań. Samolot ten proponowano Holandii w 1939 r. jako bombowiec patrolowy, ale po maju 1940 r. z pomysłu zrezygnowano.

DOUGLAS SBD DAUNTLESS

USA

Słynny amerykański bombowiec nurkujący powstał jako wersja rozwojowa samolotu BT-1 z 1935 r. Poprawiona wersja, oznaczona XBT-2, pierwszy lot wykonała 25 IV 1938 r. W lutym następnego roku zamówiono pierwszą wersję seryjną SBD-1, której eksploatację rozpoczęto w czerwcu 1940 r. Wersja z powiększonymi zbiornikami paliwa otrzymała oznaczenie SBD-2, a ze wzmocnioną ochroną kabiny i zbiorników SBD-3. Jej lądowym odpowiednikiem była wersja A-24. Wersja SBD-4 i jej lądowy odpowiednik A-24A różniły się tylko detalami. Samolotów tych używała głównie piechota morska. We flocie otrzymał je tylko jeden lotniskowiec. W 1943 r. starsze wersje zaczęto zastępować samolotami SBD-5 (A-24B) wyposażonymi w silnik o mocy 883 kW (1200 KM). W marcu rozpoczęto dostawy wersji SBD-6 z silnikiem o mocy 993 kW (1350 KM). Po 1942 r. samolot SBD szybko się starzał, ale jego skuteczność i łatwość pilotażu przedłużyły okres jego eksploatacji.

SBD-1 Dauntless z VMSB-232 (wcześniej VMB-2) 21. Grupy Lotniczej Korpusu Piechoty Morskiej USA, bazujący na lotnisku Ewa na wyspie Oahu na Hawajach, grudzień 1941 r. Samolot w całości w kolorze jasnoszarym, zgodnie z zarządzeniem wydanym 30 XII 1940 r.



CIEKAWY INFORMACJE

- Zbudowano łącznie: 57 SBD-1, 87 SBD-2, 584 SBD-3, 780 SBD-4, 2956 SBD-5, 451 SBD-6, 168 A-24, 170 A-24A i 615 A-24B (z których 60 przebudowano na SBD-5).
- Dwa strzelające do przodu karabiny maszynowe spowodowały, że często samolotów SBD używano do zwalczania japońskich bombowców. Zdarzały się też przypadki skutecznego ostrzelenia samolotów myśliwskich.

DANE TECHNICZNE SBD-5

- **Typ:** dwumiejscowy pokładowy bombowiec nurkujący
- **Silnik:** dziewięciocylindrowy, gwiazdowy, chłodzony powietrzem Wright R-1820-60 o mocy 883 kW (1200 KM)
- **Osiągi:** prędkość maksymalna 394 km/h na wysokości 4816 m; prędkość przelotowa 224 km/h; zasięg 1795 km; pułap 7407 m
- **Masa:** własna 2963 kg; startowa 4855 kg
- **Wymiary:** rozpiętość 12,65 m; długość 10,06 m; wysokość 4,14 m; powierzchnia nośna 30,19 m²
- **Uzbrojenie:** dwa karabiny maszynowe 12,7 mm, dwa karabiny maszynowe 7,62 mm, 726 kg bomb pod kadłubem i 295 kg bomb pod płatem



Dauntless lądujący na pokładzie lotniskowca, widoczne są wychylone kłapy, zmniejszające prędkość podejścia do lądowania.

KALENDARIUM

NAJWAŻNIEJSZE WYDARZENIA KWIETNIA I MAJA 1941

2 IV: w powietrze po raz pierwszy samodzielnie wzbija się prototyp niemieckiego samolotu odrzutowego Heinkel He 280

Tego dnia pilot doświadczalny zakładów Heinkla Fritz Schäfer po raz pierwszy wzbijał się w powietrze, pilotując napędzany własnymi silnikami samolot odrzutowy Heinkel He 280. Para silników HeS 8 została dostarczona zaledwie kilka tygodni wcześniej, maszyna wykonywała do tej pory loty ślizgowe, holowana przez Heinkla He 111. Lot, który miał miejsce na lotnisku Marienehe, obserwował gen. Ernst Udet odpowiedzialny za rozwój techniczny Luftwaffe. Podczas przelotu dała o sobie znać niska moc silników, nad których rozwojem skupili się potem niemieccy konstruktorzy. Prace nad He 280 trwały aż do 1943 r., ostatecznie jednak Luftwaffe zdecydowała się wprowadzić do produkcji inną konstrukcję – Messerschmitta Me 262.



2 IV 1941 r. prototyp samolotu He 280 po raz pierwszy wzbijał się samodzielnie w powietrze. Za sterami siedział Fritz Schäfer. Wcześniej samolot 41 razy był w powietrzu, były to jednak wyłącznie loty ślizgowe.

6 IV: Niemcy atakują Jugosławię i Grecję

W niedzielę o świcie 6 IV 1941 r. niebo nad Belgradem przesłoniły formacje niemieckich bombowców. Bombardowanie trwało – z niewielkimi przerwami – przez dwa następne dni. Po zakończeniu nalotu Belgrad w znacznej mierze leżał w ruinach, szacunkowe dane mówiły nawet o 30 tys. zabitych. Niemiecki reporter radiowy relacjonował w niedzielę: „Miasto spowite jest kłębamii dymu. Nie ma już żadnych demonstracji ani brytyjskich flag. Strzelają serbskie działa przeciwlotnicze, ale są nieskuteczne. Nasze samoloty po bombardowaniu celu zawracają, wszystkie wracają do bazy”. Dla niemieckich przywódców nie miało znaczenia, że stolica Jugosławii została ogłoszona miastem otwartym. Hitler osobiście nakazał kolejne ataki.



Gen. Richard O'Connor był jednym z lepszych dowódców brytyjskich, nie miał jednak szczęścia. Spędziwszy dwa i pół roku w niewoli, ominęło go wiele okazji do wykazania się swoimi umiejętnościami.

mianował głównodowodzącym sił w Egipcie gen. Philipa Neame'a. Gen. Neame błyskawicznie znalazł wspólny język z gen. O'Connorem – głównie dlatego, że obaj preferowali dowodzenie z wysuniętych posterunków i pracę w terenie, a nie ślęczenie nad mapami sztabowymi. Wieczorem 7 IV 1941 r. obaj dowódcy wybrali się na rozpoznanie terenu – w drodze powrotnej gen. Neame zgubił drogę. W rezultacie pomyłki obaj Brytyjczycy zostali wzięci do niewoli przez niemiecki patrol. Kolejne dwa i pół roku spędzili w dość luksusowych warunkach Castello di Vincigliata w pobliżu Florencji, gdzie znajdował się obóz jeniecki dla wysoko postawionych jeńców alianckich.

7 IV: pustynny patrol dwóch brytyjskich dowódców gen. Richard O'Connor, jeden z ojców udanej brytyjskiej operacji „Compass”

Po rozkazie Churchilla, który nakazał wstrzymać brytyjską ofensywę w Afryce wobec sytuacji w Grecji, dowodzący w Afryce gen. Archibald Wavell odkomenderował do Europy większość swoich sił – australijską 6. Dywizję i znaczną część 7. Dywizji Pancernej, a także siły powietrzne. W Afryce, na pozycjach w pobliżu El Agheila pozostały siły sojusznicze w sile osłabionej dywizji, wspierane przez nieliczne samoloty, dowodzone przez gen. Richarda O'Connora. Sytuację Brytyjczyków komplikowały bardzo rozciągnięte linie zaopatrzenia. Co gorsza, na początku 1942 r. dowodzenie nad nowo przybyłymi do Afryki oddziałami niemieckimi objął jeden z najbardziej znamienitych dowódców niemieckich, gen. Erwin Rommel. Rozpoczęta w marcu 1942 r. ofensywa Rommela zepchnęła siły sojusznicze z zajmowanych do niedawna pozycji i zmusiła je do odwrotu. Oddziały Afrika Korps zajęły Bengazi i większość Cyrenajki. W obliczu zagrożenia Wavell

KWIECIEŃ 1941

- 1: Brytyjczycy wycofują się z El Agheila, większość ich czołgów musi zostać porzucona w trakcie odwrotu z powodu usterek mechanicznych
- 2: pierwszy silnikowy lot prototypu niemieckiego samolotu odrzutowego Heinkel He 280
- 2: wojska gen. Erwina Rommla wypierają Brytyjczyków z Adżdabiji
- 3: paryskie spotkanie francuskiego komisarza ds. żydowskich Xaviera Vallata z niemieckim ambasadorem Otto Abetzem. Omawiana jest sprawa zdecydowanego przyspieszenia „emigracji” francuskich Żydów
- 3: Churchill nakazuje brytyjskiemu ambasadorowi w Moskwie, by ten przekazał Stalinowi ostrzeżenie o mającym nastąpić ataku niemieckim
- 3: Brytyjczycy ewakuują Bengazi
- 3/4: ciężki nalot niemiecki na Bristol
- 4: sukces niemieckich U-Bootów – okręty podwodne zatapiają 10 statków z liczącego 22 jednostki konwoju w trakcie walki zatopiony zostaje też jeden U-Boot
- 4: Hitler spotyka się z ambasadorem Japonii – w trakcie rozmowy zapewnia go, że w razie zaatakowania Stanów Zjednoczonych III Rzesza także wypowie wojnę Ameryce
- 5: w wyniku ataku torpedowego brytyjskiego bombowca ciężkim uszkodzeniem ulega stacjonujący w Breście niemiecki okręt liniowy „Gneisenau”
- 6: Brytyjczycy zajmują Addis Abebę
- 6: Niemcy atakują Jugosławię i Grecję
- 7: niemiecki nalot na grecki port w Pireusie, bomba zostaje trafiony statek „Clan Frazer” przewożący ok. 250 t amunicji. Port, będący główną bazą zaopatrzeniową armii brytyjskiej w Grecji, zostaje zniszczony wskutek gigantycznej eksplozji
- 7: oddziały Afrika Korps zdobywają Darnę. Wśród jeńców jest gen. Richard O'Connor
- 7/8: druga noc ciężkich nalotów niemieckich bombowców na Belgrad. Szacunkowe oceny mówią o ok. 15 do 30 tys. zabitych
- 8: Brytyjczycy zdobywają ostatni punkt oporu włoskiego w Abisynii – Massauę
- 8/9: w nalocie na Birmingham bierze udział 237 bombowców Luftwaffe
- 10: początek oblężenia Tobruku, w którym wojska Rommla okrążyły oddziały australijskiej 9. Dywizji
- 10: pierwsza akcja zbrojna, w której naprzeciw siebie stają jednostki amerykańskie i niemieckie – na Atlantyku amerykański niszczyciel „Niblack” atakuje niemieckiego U-Boota
- 10: proklamacja niepodległości Chorwacji, na czele państwa, całkowicie zależnego od III Rzeszy, staje Ante Pavelić
- 13: ciężki nalot niemieckich bombowców na Maltę
- 14: niemieckie oddziały rozbijają jugosłowiańską Armię Południe, odcinając greckie siły w Albanii
- 14: egipski król Faruk wysłał tajną wiadomość do Hitlera, w której wyraża nadzieję, że jego kraj zostanie wkrótce wyzwolony spod „brytyjskiej okupacji”
- 16: Niemcy wkraczają do Sarajewa
- 17: siły niemieckie wkraczają do Belgradu
- 18: upadek Jugosławii
- 19: oddziały dywizji SS „Adolf Hitler” zdobywają Olimp
- 19: Churchill zgadza się na ewakuację sił brytyjskich z kontynentalnej części Grecji, nalega jednak na obronę Krety „za wszelką cenę”
- 23: rząd grecki ewakuuje się na Kretę
- 25: rządy niemiecki i włoski wspomagają finansowo iracki rząd Alego Raszida
- 25: rząd amerykański ogłasza wprowadzenie nowej strefy bezpieczeństwa, sięgającej na 2000 mil morskich od Wschodniego Wybrzeża USA
- 25: Hitler wydaje rozkaz przeprowadzenia operacji „Merkur”, powietrznego desantu na Kretę
- 25: oddziały niemieckie w Afryce wypierają Brytyjczyków z przełęczy Halfaya
- 27: Niemcy zajmują Ateny
- 30: siły iraackie atakują brytyjską bazę lotniczą w Habbanji
- 30: dowodzenie na Krecie przejmuje gen. Bernard Freyberg

MAJ 1941

- 2: żołnierze sojusznicy zajmują iracką Basrę i pobliskie instalacje naftowe, rozpoczyna się ewakuacja kobiet i dzieci z bazy w Habbaniji
- 6: radziecki attaché wojskowy w Berlinie ostrzega Moskwę, że Niemcy planują uderzenie na ZSRR
- 6/7: bombardowanie Liverpoolu i Hull
- 7: na pokładzie zdobytego w pobliżu wyspy Jan Mayen niemieckiego statku meteorologicznego „München” Brytyjczycy z niszczyciela „Somali” zdobywają części maszyn kodowej Enigmy i książkę kodów
- 8: krążownik HMS „Cornwall” topi na Oceanie Indyjskim niemiecki rajder „Penguin”
- 9: marynarze z brytyjskiego niszczyciela HMS „Bulldog” zdobywają na pokładzie U-110 dowodzonego przez kpt. Fritza Lempa Enigmę i książkę kodów
- 9/10: bardzo silny niemiecki nalot na Londyn, bierze w nim udział ponad 500 bombowców, zniszczony zostaje m.in. Westminster, miejsce zebrań Izby Gmin brytyjskiego parlamentu
- 10: podczas testów silnika rakietowego przeznaczonego dla myśliwca Messerschmitt Me 163 osiągnięta zostaje prędkość testowa 1002 km/h
- 10: w Szkocji lądje na spadochronie Rudolf Hess, jeden z bliskich współpracowników Hitlera
- 12: do Aleksandrii wpływa konwój „Tiger”. Na pokładach statków przybywa wsparcie dla walczących w Afryce sił sojusznicznych – 238 czołgów i 43 samoloty myśliwskie Hurricane
- 14: francuska policja aresztuje ok. 1000 Żydów, obywateli państw trzecich i przekazuje ich Niemcom
- 15: początek niemieckich bombardowań Krety
- 15: radziecki szpieg w Tokio, Richard Sorge, ostrzega Moskwę, że Niemcy planują zaatakować ZSRR w trzecim tygodniu czerwca
- 15: początek operacji „Brevity” – Brytyjczycy zamierzają odbić przełęcz Halfaya z rąk niemieckich
- 15: dr Sigismund Rascher zwraca się do Himmlera z prośbą o pozwolenie przeprowadzania w Dachau eksperymentów medycznych na więźniach obozu. Himmler wyraża zgodę dwa tygodnie później
- 15: pierwszy lot brytyjskiego samolotu odrzutowego Gloster Pioneer
- 16: do Rommla docierają rozkazy, według których ma zaatakować As-Sallum, natomiast zdobyciem Tobruku mają zająć się Włosi
- 19: z Krety ewakuują się ostatnie samoloty brytyjskie, które odlatują do Egiptu
- 19: w zamian za obietnicę bliższej współpracy rządu Vichy z Niemcami zwolnionych zostaje ok. 100 tys. francuskich jeńców wojennych
- 20: niemiecki desant spadochronowy na Krecie
- 22: w trakcie niemieckiego nalotu na brytyjskie okręty w pobliżu Krety zatopione zostają krążowniki „Gloucester” i „Fiji” oraz niszczyciel „Greyhound”. Uszkodzony jest także krążownik „York”
- 23: grecki król Jerzy II opuszcza Kretę i udaje się do Egiptu
- 23: Hitler rozkazuje wesprzeć militarnie iracki rząd Alego Raszida
- 23: Hermann Göring, odpowiedzialny za wykorzystanie potencjału ekonomicznego podbitych w przyszłości terenów ZSRR, wydaje dyrektywę, w której otwarcie stwierdza, że nieunikniony jest głód i śmierć milionów obywateli ZSRR
- 24: w trakcie krótkotrwałej wymiany ognia niemiecki okręt liniowy „Bismarck” zatapia chlubę floty brytyjskiej, okręt liniowy „Hood”
- 26: Dodekanez: niemieckie bombowce ciężko uszkadzają brytyjski lotniskowiec „Formidable”
- 27: gen. Freyberg rozkazuje ewakuację podległych mu sił z Krety
- 27: brytyjskie okręty po wielodniowym pościgu zatapiają „Bismarcka”
- 30: upadek irackiej rebelii Ali Raszida
- 31: z powodu wysokich strat floty przerwano ewakuację sił sojusznicznych z Krety. Na wyspie pozostało ok. 5 tys. żołnierzy



Zdjęcie wykonane z pokładu HMS „Bulldog” w trakcie podchodzenia do tonącego U-110.

9 V: w ręce Brytyjczyków trafia niemiecka maszyna kodowa Enigma w wersji używanej przez Kriegsmarine i książka kodowa

Od początku wojny grupa międzynarodowych kryptologów pracująca w ośrodku Bletchley Park odczytywała coraz skuteczniej niemieckie wiadomości szyfrowane przy użyciu Enigmy w wersji Luftwaffe i armii lądowej. Było to możliwe dzięki badaniom polskich naukowców, którzy w obliczu nieuchronnej wojny przekazali sekret Enigmy sojusznikom. Zupełnie inaczej przedstawiała się sytuacja w przypadku wiadomości Kriegsmarine. Enigma w wersji morskiej była bardziej skomplikowana, jej szyfr opierał się wszelkim próbom odczytu. 7 V 1941 r. do Brytyjczyków po raz pierwszy uśmiechnęło

się szczęście. W pobliżu wyspy Jan Mayen grupa abordażowa z niszczyciela „Somali” wdarła się na pokład niemieckiego statku meteorologicznego „München”. Na jego pokładzie marynarze znaleźli nieuszkodzoną książkę kodową i bębny szyfrujące Enigmy. Dzięki temu sukcesowi matematycy z Bletchley Park zdołali złamać niezbyt skomplikowany szyfr, którym utajniano wiadomości meteorologiczne. Zaledwie dwa dni później fortuna po raz kolejny okazała się łaskawa dla sojuszników. Niemiecki okręt podwodny U-110 pod dowództwem kpt. Fritza Lempa śledził aliancki konwój OB-318. W pobliżu znajdował się także U-201. Rankiem 9 V oba okręty przeprowadziły niezależny od siebie atak. U-110 wystrzelił trzy torpedy, trafiając dwa frachtowce, czwarta torpeda nie opuściła wyrzutni. Lemp próbował zająć pozycję do kolejnego ataku, sam jednak stał się celem korwety eskortowej „Aubretia”. U-Boot zdążył, co prawda, zanurzyć się alarmowo, jednak brytyjski okręt obrzucił go celną wiązką bomb głębinowych. Do polowania na Lempę przyłączyły się dwa niszczyciele brytyjskie. Ich bomby głębinowe ciężko uszkodziły U-Boota, zniszczeniu uległy m.in. stery głębokościowe. Dzięki olbrzymiemu wysiłkowi niemieckiej załogi ich tonący okręt zdołał wynurzyć się na powierzchnię. Tam dostał się pod silny ogień jednostek osłony. Niemieccy marynarze rzucili się do morza. Brytyjczycy dostrzegli szansę zdobycia silnie uszkodzonego okrętu niemieckiego. Grupa abordażowa z niszczyciela „Bulldog” dotarła do tonącego U-Boota, podczas gdy pozostający w wodzie Lemp z przerażeniem zauważył, że zawiody ładunki wybuchowe, założone przed opuszczeniem jednostki. Na pokładzie opuszczonego niemieckiego okrętu Brytyjczycy znaleźli nieuszkodzoną Enigmę i pełne książki kodowe. Do końca wojny, choć Kriegsmarine okazynie zmieniała kody, sojusznicy potrafili odczytać większość depech Kriegsmarine. Niemcy nigdy się nie zorientowali, że ich wiadomości nie są bezpieczne.

Niemiecka maszyna szyfrowa Enigma.



Wrak samolotu Me 110, na którego pokładzie Rudolf Hess przyleciał do Szkocji.

10 V: tajemnicza wyprawa Rudolfa Hessa, jednego z najbliższych współpracowników Hitlera, który lądje na spadochronie w Szkocji

Szkocki rolnik, David Maclean, na którego polu wylądował tajemniczy spadochroniarz, nie posiadał się ze zdumienia, gdy dowiedział się, że jego gościem był bliski współpracownik Hitlera, nominalnie nawet jego zastępca, Rudolf Hess. Hess, który do Szkocji przyleciał na pokładzie Messerschmitta Me 110, stwierdził podczas przesłuchania, że na przyłot do Szkocji zdecydował się po wizycie u astrologa, który miał mu powiedzieć, że jego przeznaczeniem jest zaprowadzenie pokoju pomiędzy Wielką Brytanią i III Rzeszą. W trakcie licznych przesłuchań Hess kilkakrotnie zmieniał swoje zeznania, ostatecznie jednak wyznał, że zamierzał skontaktować się z księciem Hamiltonem, którego miał poznać przelotnie kilka lat wcześniej, podczas olimpiady w Berlinie. Hess uważał, że Hamilton

jest przywódcą frakcji polityków przeciwnych wojnie z Niemcami. Miał mu zaoferować ofertę Hitlera, który ponoć chciał pozostawić Wielkiej Brytanii wolną rękę co do jej posiadłości zamorskich w zamian za oddanie Europy we władanie Niemcom. Tajemnica lotu Hessa, który był najdłużej więzionym nazistą, do dziś pozostała niewyjaśniona, skrywając ją tajne archiwa brytyjskiego wywiadu.