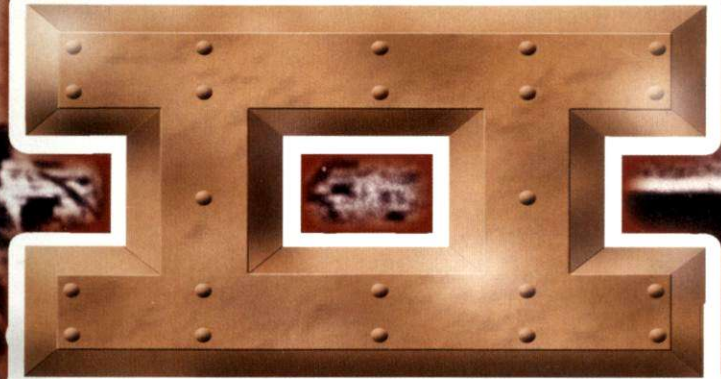


ENCYKLOPEDIA



WOJNY
SWIATOWEJ



關入軍大通歡

12

HISTORIA II WOJNY ŚWIATOWEJ	
POCZĄTKI KONFLIKTU CHIŃSKO-JAPOŃSKIEGO	199-202
WOJNA DOMOWA W CHINACH 1930-1933	203-204
WOJNA CHIŃSKO-JAPOŃSKA 1931-1941	205-211
WALKI NAD RZEKĄ CHALCHYN-GOŁ	212-213
WZROST POTĘGI JAPONII	214-216

WOJNA CHIŃSKO-JAPOŃSKA

CHIŃSKA WOJNA DOMOWA - WZROST POTĘGI JAPONII



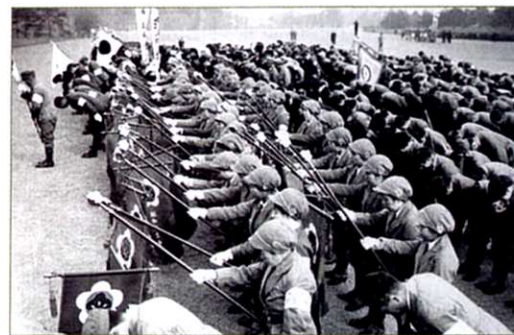
POCZĄTKI KONFLIKTU CHIŃSKO-JAPOŃSKIEGO

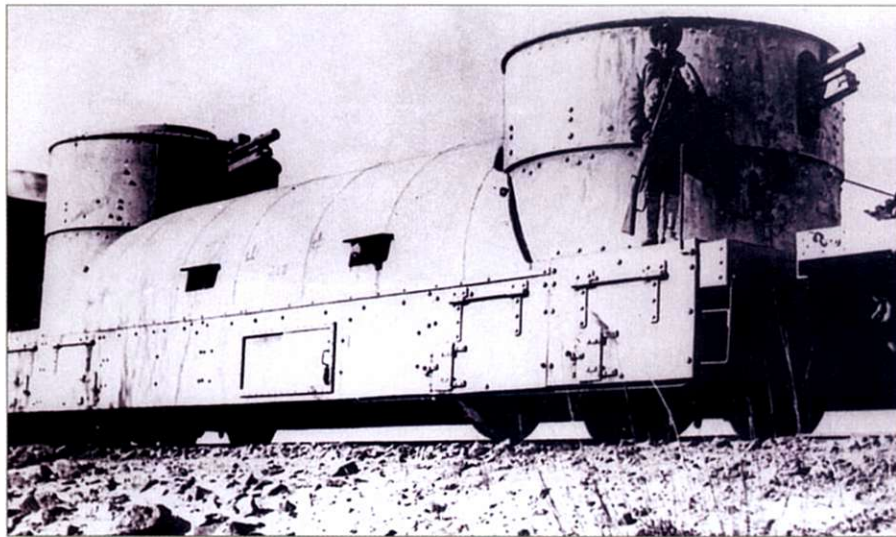
25 VII 1894 r. na wodach Morza Żółtego japoński krążownik „Naniwa” zatopił transportowiec „Kowshing”. Brytyjska jednostka pozostająca w służbie chińskiej przewoziła 1300 żołnierzy, z których uratowano tylko 170. W ten sposób Japonia rozpoczęła działania wojenne, których celem było opanowanie Korei. Państwo to znajdowało się wówczas pod politycznym i wojskowym protektoratem Chin, które utrzymywały silne garnizony w rejonie dwóch miast – Asan i Phenian. W wyniku działań wojsk japońskich jednostki chińskie, tworzące grupę południową (operującą w rejonie Asan), zostały rozbite 29 VII 1894 r. – co ciekawe miało to miejsce na dwa dni przed oficjalnym wypowiedzeniem wojny. Kolejna bitwa rozegrała się w rejonie Phenianu, gdzie Chińczycy skoncentrowali ok. 20 tys. żołnierzy. Zacięte walki miały tam miejsce 15 i 16 IX, w efekcie nieudolnego dowodzenia strona chińska straciła 5 tys. zabitych,

jedynie 6 tys. pobitych Chińczyków zdołało dotrzeć do granicy z Mandzurią. Kolejna klęska spowodowała upadek morale żołnierzy, pogłębiony stratami w toczonej równolegle wojnie morskiej. Uwaga Japończyków zwróciła się w stronę Półwyspu Liaotuińskiego. Celem wojsk japońskich stało się zdobycie twierdzy Port Artur. Twierdza była systematycznie rozbudowywana, ogółem w skład systemu obronnego wchodziło 13 fortów nadbrzeżnych i 9 fortów usytuowanych w głębi lądu. Obrońcy dysponowali 80 znakomitymi, niemieckimi armatami fortecznymi. 21 XI 1894 r. wojska japońskie rozpoczęły szturm, zakończony po kilkugodzinnej walce upadkiem twierdzy. Świat obiegły relacje Europejczyków,

Od początku XX w. w Japonii narastała fala nacjonalizmu. Jednym z jej przejawów była działalność rozmaitych ugrupowań. Na zdjęciu widoczna jest grupa członkin Patriotycznego Stowarzyszenia Młodych Kobiet.

którzy znajdowali się w Port Artur, o masakrze dokonanej na ludności cywilnej i załodze twierdzy. Niestety, jak pokazały kolejne lata konfliktu chińsko-japońskiego, rzezie ludności należały do częstych praktyk wojska japońskiego. 13 XII Japończycy zdołali zająć miasto Hajczeng, dzięki czemu otworzyli sobie drogę na Pekin, jednak priorytetem było opanowanie największej bazy floty chińskiej, która mieściła się w Wejhajwej (ob. Weihai). Baza ta padła w lutym 1895 r., dzięki czemu Japonia zdobyła całkowitą kon-





W latach 20. i 30. XX w. pociągi pancerne wykorzystywane były w Chinach do ochrony niezwykle istotnych linii kolejowych, łączących poszczególne prowincje kraju.

musieli się na to zgodzić, obawiając się wojny z Rosją i popierającymi ją Francją i Niemcami. Także Niemcy, zdając sobie sprawę z zyskowności handlu z Chinami, postanowiły włączyć się do gry. Okazja nadarzyła się w listopadzie 1897 r., kiedy zamordowana została grupa misjonarzy działających w Chinach, znajdująca się pod nominalną opieką rządu niemieckiego. Niemcy, wykorzystując sytuację, zażądali od rządu chińskiego dzierżawy portu Qingdao (Cingtao), leżącego na Półwyspie Szantuńskim. Chińczycy zmuszeni byli przyjąć niemieckie ultimatum i 6 III 1898 r. podpisali umowę, zgodnie z którą przekazywali Niemcom miasto w dzierżawę na 99 lat. Rosja z kolei podpisała układ o dzierżawie Półwyspu Liaotuńskiego i Port Artur w dniu 24 III, natomiast Francja otrzymała rejon zatoki Kuangczouwan w Chinach Południowych. Imperium Brytyjskie zmusiło Chiny do podpisania umowy o dzierżawie portu w Wejhajwej oraz południowej części półwyspu Koulun w rejonie Hongkongu. Chiny zostały podzielone na handlowe strefy wpływów, gdyż sąsiedzące z obszarami dzierżawionymi chińskie prowincje stawały się automatycznie „francuskie” lub „rosyjskie”. Intensywna wymiana handlowa oznaczała europeizację Chin, co spotkało się z dużym oporem ludności. W 1899 r. w prowincji Shandong doszło do rozruchów skierowanych przeciwko „zamorskim diablom”, jak nazywano Europejczyków. Rozruchy z czasem przekształciły się w ogólnochińskie powstanie, nazwane powstaniem bokserów. W Pekinie i Tianjinie powstańcy otoczyli dzielnice zamieszkałe przez Europejczyków, spalono misje katolickie i protestanckie, niszczone przedstawicielstwa zachodnich firm handlowych. Wobec zaistniałej sytuacji państwa europejskie oraz rządy USA i Japonii wysłały kontyngent wojskowy liczący ok. 20 tys. żołnierzy, na czele którego stanął niemiecki gen. Alfred von Waldersee. 14 VIII 1900 r. wojska interwencyjne zajęły Pekin i zdławiły powstanie. We wrześniu 1901 r. rząd chiński podpisał ugodę, na mocy której zgodził się wypłacić odszkodowanie za straty spowodowa-

rowana pozycja, z jaką dotychczas były traktowane w Chinach, zostanie zachwiana. 23 IV 1895 r. trzy mocarstwa skierowały ostrą notę do rządu japońskiego, w której nie zaakceptowano dzierżawy Półwyspu Liaotuńskiego, nie wyrażono także zgody na posiadanie przez Japonię garnizonu w Port Artur. Wobec stanowczego sprzeciwu ze strony trzech mocarstw Japonia odstąpiła od tych warunków. W 1898 r. Rosja podpisała układ o dzierżawie z Chinami i wprowadziła swoje wojska do Port Artur. Japonia zyskała jednak nowego sojusznika, którym stało się Imperium Brytyjskie. Brytyjczycy wspierali politycznie Japonię, przez co osłabiali w Chinach pozycję Rosji i Francji. Ostatecznie Wielka Brytania zdecydowała się na podpisanie z Japonią układu sojuszniczego, co nastąpiło w 1902 r.

NOWE MOCARSTWO AZJATYCKIE

Ultimatum trzech mocarstw w sprawie Półwyspu Liaotuńskiego oznaczało poparcie dla Chin przeciwko Japonii. 1 VI 1896 r. Rosja podpisała układ z Chinami, na mocy którego zobowiązała się do wsparcia Chin na lądzie i morzu w razie kolejnego konfliktu. Rząd chiński przyznał za to Rosji szereg koncesji handlowych, z których najważniejsza była zgoda na budowę linii kolejowej do Władywostoku. Dzięki tej zgodzie w latach 1897–1902 wybudowano tzw. Kolej Wschodniochińską, niezwykle opłacalną ekonomicznie dla obu stron umowy. W 1896 r. Rosja zdecydowała się też wprowadzić silny kontyngent wojskowy na teren Korei. Japończycy

Wszystkie fazy konfliktu chińsko-japońskiego cechowały liczne akty okrucieństwa wobec cywilów i pojmanych żołnierzy nieprzyjaciela.

trolę żeglugi na Morzu Żółtym. Po serii spektakularnych porażek strona chińska zaproponowała rozmowy pokojowe, zakończone 30 III 1895 r. podpisaniem rozejmu, a 17 IV 1895 r. traktatu pokojowego, od miejsca podpisania zwanego traktatem z Shimonoseki. Chiny uznawały niezależność Korei, oddawały Japonii południową część Mandżurii, Półwysep Liaotuński, Tajwan (Formozę) oraz Peskadory. Dodatkowo Japonia miała otrzymać 300 mln jenów odszkodowania (budżet Japonii w 1895 r. wynosił 80 mln jenów). W odrębnym traktacie handlowym Chiny zgodziły się na specjalnych warunkach traktować towary eksportowane przez Japonię.

Warunki traktatu pokojowego zawartego pomiędzy Chinami i Japonią spotkały się z niezadowolaniem Rosji, Francji i Niemiec. Państwa te obawiały się – niebezpodstawnie – że uprzywile-



Armia japońska prezentowała znacznie wyższy poziom wyszkolenia i wyposażenia niż armia chińska. Na zdjęciu ćwiczenia przeciwgazowe żołnierzy japońskich.

ne przez powstańców. Stanowisko państw zachodnich wobec Chin nie było jednoznaczne. Rząd USA domagał się równych praw w handlu (tzw. polityka „otwartych drzwi” określona we wrześniu 1899 r.), Brytyjczycy dążyli do osłabienia pozycji Rosji i wzmocnienia Japonii. W styczniu 1902 r. w Londynie podpisano układ japońsko-brytyjski, który uznawał strefy wpływów obu państw w Chinach i Korei. Jeden z punktów układu w nadchodzącej przyszłości okazał się dla Japonii wręcz zbawienny. Punkt ten mówił o zachowaniu neutralności w razie wdania się jednej ze stron w konflikt w obronie swoich interesów w Chinach. Ponadto strona neutralna miała przeciwdziałać przyłączeniu się innych państw do wojny. Gdy Japończycy oblegali wojska rosyjskie w Port Artur, na pomoc któremu płynęła eskadra dowodzona przez adm. Rożestwieńskiego, rząd brytyjski odmówił jej zgody na przejście przez Kanał Sueski, co zmusiło Rosjan do opłynięcia Afryki. Zanim flota dotarła na miejsce, załoga twierdzy Port Artur skapitulowała.

Kłęska Rosji w wojnie z Japonią była ciosem dla rosyjskiej polityki

dalekowschodniej. Rosja zmuszona była „oddać” Półwysep Liaotuuński z Port Artur, część Kolei Wschodniochińskiej (od Port Artur do Changchun), południową część wyspy Sachalin oraz prawo do połowów na rosyjskich wodach mórz – Japońskiego, Ochockiego oraz Beringa. Ponadto Rosja i Japonia zobowiązywały się do ewakuacji swoich wojsk z obszaru Mandżurii. Cesarstwo Japońskie w sierpniu 1910 r. anektowało Koreę, likwidując w ten sposób niepodległy byt tego państwa. Równocześnie w Chinach doszło do wzrostu nastrojów nacjonalistycznych. W 1911 r. została obalona dynastia cesarska Cing (Qing), Chiny przyjęły ustrój republikański. Pierwszym prezydentem został Sun Jat-sen (Sun Yat-sen), założyciel Związku Odrodzenia Chin (1894 r.), a następnie Kuomintangu. Sun Jat-sen urząd sprawował od XII 1911 do II 1912. Nowym prezydentem został Jüan Szy-kai (Yuan Shikai), polityk bardziej umiarkowany, konserwatysta. Rewolucja chińska kierowała się hasłami nacjonalistycznymi, które za swoje uznała zwłaszcza młodzież akademicka. Jüan Szy-kai w 1915 r. ogłosił się cesarzem, część rządu opowiedziała się za przywróceniem monarchii, jednak bunt prowincji południowych spowodował, że w III 1916 r. Jüan Szy-kai powrócił do godności prezydenta, po czym umarł w czerwcu tego samego roku. Gdy w Europie trwała krwawa wojna, Japonia postanowiła przystąpić do decydującego starcia z Chinami. 18 I 1915 r. ambasador Japonii w Pekinie przedstawił notę, która zawierała szereg postulatów natury politycznej i gospodarczej. Rząd Japonii domagał się przyznania prawa do nabywania ziemi przez obywateli japońskich, budowania kopalń oraz ich eksploatacji, przyznania koncesji na linie kolejowe, mające pozostawać pod kontrolą Japonii. Rząd chiński 25 V przyjął

warunki strony japońskiej. Na terenach Mandżurii i Mongolii Wewnętrznej powstały silne garnizony japońskie.

ZMIANY POLITYCZNE W CHINACH

Ruch narodowy, na czele którego stał Sun Jat-sen, zwyciężył w 1911 r., nie oznaczało to jednak ustabilizowania się sytuacji w Chinach. W wielu prowincjach dochodziło do walk pomiędzy ugrupowaniami zbrojnymi, skupionymi zazwyczaj wokół gubernatora i konkurującego z nim działacza politycznego. W 1919 r. do walki wewnętrznej włączyły się ugrupowania tzw. robotnicze. Pierwsze strajki i zamieszki miały miejsce w Szanghaju, jednak szybko stłumiła je policja i wojsko. W 1921 r. w Pekinie i Kantonie powstały silne grupy marksistowskie, korzystające z pomocy bolszewickiej Rosji. Wojna domowa w Rosji zaowocowała napływem zarówno „białych”, jak i „czerwonych” Rosjan. W prowincjach chińskich stacjonowały pułki Kozaków dońskich, które zdołały się wydostać z Rosji. W lipcu 1921 r. powstała Komunistyczna Partia Chin, która rozpoczęła organizowanie strajków i zamieszek. Podsycanie walki z wojskami rządowymi doprowadziło do zaproszenia przedstawicieli KPCh na zjazd Kuomintangu w 1924 r. Komuniści chińscy traktowani byli bowiem także jako „nacjonałiści”, co pozwoliło im uzyskać poparcie u przedstawicieli Kuomintangu. W maju 1924 r. rząd chiński podpisał traktat z ZSRR. Rosjanie zobowiązali się stworzyć nowoczesną armię chińską, z ich pomocą utworzono wkrótce Akademię Wojenną w Whampoa, której komendantem został Czang Kaj-szek (Chiang Kai-shek). Rozpoczęło się intensywne szkolenie przyszłej kadry dowódczej. W 1925 r. ze słuchaczy szkoły w Whampoa utworzono specjalne pułki, które stoczyły zacięte i zakończone zwycięstwem walki z oddziałami dwóch zbuntowanych

Większość oddziałów chińskich, niezależnie od ich przynależności politycznej, była zaopatrywana dzięki wysiłkowi tysięcy tragarzy.





Komunistyczny przywódca – Mao Tse-tung, w opisywanym okresie jeden z kilku liczących się liderów chińskiego ruchu komunistycznego.

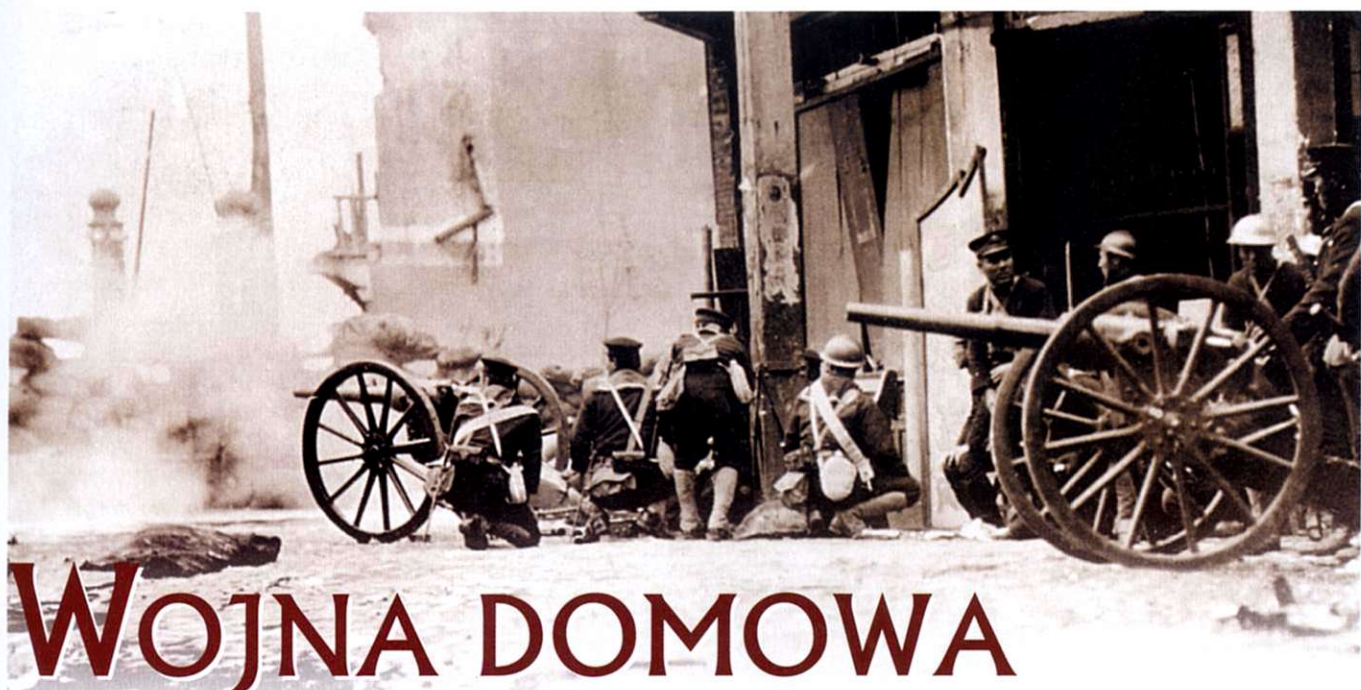
generałów. W tym okresie na znaczeniu zyskały dwa ugrupowania. Pierwsze, którego przywódcą był gen. Czang Co-lin, popierała Japonia. Oddziały Czang Co-lina opanowały Mandzurię i część szlaków do Pekinu. Oddziały drugiego znaczącego ugrupowania, dowodzone przez gen. U Pej-fu, zdołały opanować dolinę rzeki Jangcy oraz prowincje Henan i Hubei. Wkrótce po stronie U Pej-fu opowiedział się gen. Sun Czang-fang, który kontrolował prowincje: Jiangxi, Zhejiang, Jiangsu oraz Anhui. Rząd chiński wysłał 4. Korpus (ok. 50 tys. żołnierzy), którym dowodził gen. Czang Kaj-szek. W korpusie znajdowały się także siły komunistyczne, dowodzone przez gen. Je Tinga, oraz oficerowie

Oddział kawalerii Kuomintangu.

radzieccy, instruktorzy ze szkoły wojennej. Armia rządowa rozpoczęła tzw. Wyprawę Północną od starcia w prowincji Hunan z wojskami gen. U Pej-fu, w którym odniosła zwycięstwo. Następne starcia (pod Tingsyciao i Hohengciao) przesądziły o klęsce zbuntowanego generała. Potem korpus gen. Czang Kaj-szeka skierował się do prowincji opanowanych przez gen. Sun Czang-fanga. Do decydującego starcia doszło w rejonie Nankinu, który ostatecznie okrążyły wojska rządowe. W styczniu opanowane zostały miasta Hankou i Cinczjan w rejonie Kantonu. Następnie w lutym 1927 r. armia rządowa wkroczyła do prowincji Fujian i Guangdong. Sukcesy wojsk Kuomintangu sprawiły, że część zbuntowanych oddziałów przeszła na stronę rządu, dzięki czemu opanowano prowincje Jiangxi, Zhejiang, Jiangsu, Anhui – broniły się tylko okrążone Nankin i Szanghaj. Sukcesy wojenne Czang Kaj-szeka wzmocniły jego pozycję w Kuomintangu, przyczyniły się też do wzrostu nastrojów nacjonalistycznych w miastach kontrolowanych przez Brytyjczyków. Zwycięstwo Kuomintangu było niemal pewne, jednak komuniści postanowili wtedy samodzielnie opanować część kraju, nad którą chcieli sprawować wyłączną kontrolę. W marcu 1927 r. wybuchły zamieszki w Szanghaju, zakończone niemal całkowi-

tym opanowaniem miasta przez komunistów. 24 III 1927 r. wojska Kuomintangu zdobyły Nankin. W tym okresie doszło do zmian w kierownictwie Kuomintangu. Czang Kaj-szek został zdymisjonowany z funkcji naczelnego dowódcy, co spotkało się z niezadowolaniem w szeregach armii. Część polityków Kuomintangu opowiadała się za ścisłą współpracą z KPCh, co z kolei nie odpowiadało wojskowemu. Rozpoczęła się fizyczna likwidacja przeciwników. Ostatecznie w kierownictwie Kuomintangu zwyciężyła frakcja Wan Czing-weja, opowiadająca się za zerwaniem współpracy z KPCh. Starcia zbrojne trwały – z przerwami – do 1930 r. Oddziały Czang Kaj-szeka zdławiły bunt w Nankinie, wywołany przez Li Czu-żena, a w grudniu 1929 r. poddały się oddziały w Wuhanie dowodzone przez Tang Szen-czi. W połowie 1928 r. wojska Czang Kaj-szeka pokonały wojska gen. Czang Co-lina, który, chcąc ratować swe wpływy, próbował porozumieć się z Brytyjczykami. Nie pozwolili na to Japończycy, którzy zorganizowali udany zamach na jego życie. Po jego śmierci syn polityka kontynuował politykę projapońską. W 1930 r. Czang Kaj-szek pokonał oddziały wierne Feng Jü-siangowi (Feng Yuxiang) oraz Yan Si-szanowi i zdołał opanować prowincje Yunnan, Guizhou i Sichuan. Komuniści nie pozostawali jednak bierni – po zakończeniu wewnętrzpartyjnych walk o kierownictwo w KPCh (wygrała je grupa skupiona wokół Li Li-sana) zdecydowali się kontynuować walkę z wojskami Kuomintangu.





WOJNA DOMOWA W CHINACH 1930–1933

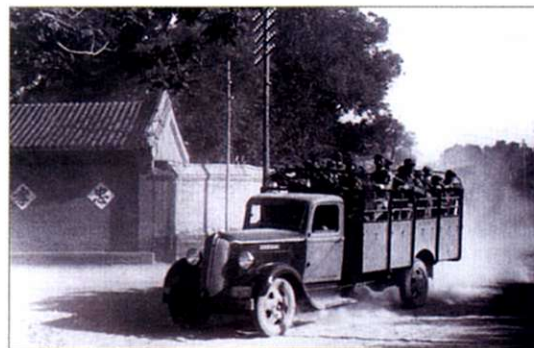
Po śmierci w 1925 r. Sun Jat-sena, twórcy Kuomintangu, na czele partii nacjonalistycznej stanął Czang Kaj-szek. Był on dobrym organizatorem i stosunkowo dobrze wykształconym wojskowym. W skład armii Cesarstwa Chińskiego wchodziły głównie oddziały dowodzone przez namiestników poszczególnych prowincji. Organizacja i skład pułków piechoty i kawalerii były zatem inne w każdej z prowincji. Dowolność etatowa pozostała także po zorganizowaniu armii rządowej, czyniono jednak wysiłki, mające na celu ujednoczenie organizacji. Na początku lat 30. wojska Czang Kaj-szeka liczyły 380 tys. żołnierzy. Zorganizowano grupy armii (Chi Tuan), w skład których wchodziły zazwyczaj dwie armie (Chun Tuan). Armia składała się z dwóch lub więcej korpusów (Chun). W korpusie znajdowały się dwie dywizje (Shih). Dywizja składała się z dwóch brygad, pułku artylerii, kompanii łączności, sanitarniej i oddziału transportowego. W dywizji etatowo powinno być ok. 10 tys. żołnierzy i oficerów. W rzeczywistości stany osiągały zaledwie 5 tys. żołnierzy. W armiach istniały jeszcze samodzielne brygady liczące zazwyczaj 3,5 tys. żołnierzy. Gdy w 1937 r. armia Kuomintangu przystąpiła do walk z Japończykami, liczyła ogółem ponad

1,8 mln żołnierzy, była zorganizowana w 182 dywizje piechoty, 46 samodzielnych brygad piechoty, 9 dywizji kawalerii, 6 samodzielnych brygad kawalerii, 3 brygady pancerne, 4 brygady artylerii oraz 20 pułków artylerii. W skład armii wchodziło zaledwie 900 tys. żołnierzy podlegających rządowi centralnemu, 820 tys. podlegało lokalnym gubernatorom i ich wyszkolenie było najwyżej mierne. Oddziały te zajmowały się głównie osłoną szlaków przemysłowych i grabieżami sąsiednich prowincji. 90 tys. stanowił korpus żandarmerii i policji, który składał z doskonale uzbrojonych i wyszkolonych żołnierzy.

UZBROJENIE KUOMINTANGU

Wojska Kuomintangu miały w swoim wyposażeniu niezwykle różnorodne uzbrojenie. Na początku XX w. rząd cesarski zakupił w Niemczech ponad 200 tys. karabinów typu Mauser-Mannlicher wz. 1888 kalibru 7,9 mm. Kupiono także licencję na ten karabin, który w Chinach produkowano pod nazwą Hanyang 88. W 1908 r. zakupiono nowy model Mausera (wz. 1898), jednak z powodu wybuchu wojny transakcja nie została sfinalizowana. Dopiero rząd Czang Kaj-szeka w 1931 r. kupił ponad 400 tys. karabinów Zbrojowka Brno wz. 24, czyli karabinu

Mauser wz. 89k. Dodatkowo Chiny zakupiły także Mausery w Belgii, gdzie nosiły one oznaczenia FN24. Po zakończeniu rosyjskiej wojny domowej wraz z oddziałami białogwardzistów do Chin trafiła ogromna ilość broni rosyjskiej. Do najciekawszych „nabytków” należały cztery pociągi pancerne, wykorzystane potem do patrolowania linii kolejowych. W 1924 r. rząd Kuomintangu podpisał umowę z ZSRR, na mocy której otrzymał głównie amunicję i części zamienne do posiadanych zapasów uzbrojenia. W 1920 r. z Władzywo-



Wojska rządowe były znacznie lepiej wyposażone i wyszkolone niż oddziały Armii Czerwonej Chin. Wiele państw europejskich oferowało produkowane przez siebie uzbrojenie rządowi centralnemu, mając nadzieję na zdobycie lukratywnych kontraktów.



Okrutna codzienność wojny, w której najbardziej uszkodzone są zawsze dzieci. Każda faza konfliktu chińskiego wiązała się z cierpieniami olbrzymiej liczby cywilów.

stoku wycofany został francuski oddział interwencyjny, który pozostawił lokalnym władzom chińskim kilka czołgów Renault FT-17. 14 czołgów Francuzi sprzedali jeszcze w 1924 r. gen. Czang Co-linowi. Czołgi te walczyły następnie z oddziałami rządowymi. W 1929 r. doszło do starć armii chińskiej z radziecką Armią Dalekowschodnią (tzw. konflikt o Kolej Wschodniochińską). W rejonie miasta Daj-mur nacierająca 36. Dywizja Strzelecka wspierana była przez 10 czołgów MS-1. Gdy do walki wkroczyły czołgi radzieckie, przerażona piechota chińska uciekła z pola walki, a w okolicznych miastach zaczęto opowiadać o „smokach ziejących ogniem”. Rząd centralny postanowił jak najszybciej zakupić własne pojazdy pancerne. Pierwszymi nabytymi czołgami było wspomniane wcześniej 14 Renault FT-17, kupione od Czang Su-lianga – syna zamordowanego przez Japończyków gen. Czang Co-lina. Syn wprawdzie nadal popierał Japonię, nie przeszkadzało mu to jednak w prowadzeniu interesów z rządem centralnym. Do końca 1930 r. rząd zakupił łącznie 36 czołgów FT-17. Jeszcze w 1929 r. zakupiono w Wielkiej Brytanii 12 tankietek Carden Loyd Mk VI, które wzięły udział w walkach pod Lunghai. W latach 30. dokonano kolejnych za-

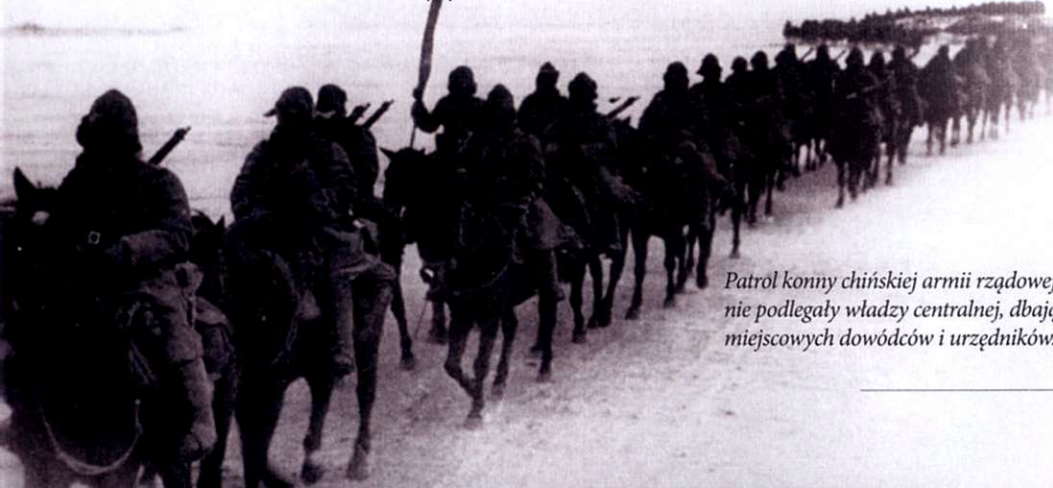
kupów sprzętu pancernego w Wielkiej Brytanii, kupiono 29 czołgów pływających typu Carden Loyd oraz 24 czołgi lekkie typu Vickers 6 Ton. W tym okresie na terenie Chin zaczęła działać Niemiecka Misja Wojskowa, z gen. von Schectem na czele. Niemcy sprzedali Chińczykom 10 czołgów PzKpfw I Ausf. A oraz 18 samochodów SdKfz 221/222. Również Włosi starali się pozyskać nowy rynek zbytu. W 1937 r. rząd ZSRR postanowił wesprzeć rząd Czang Kaj-szeka i 21 VIII podpisano pakt o nieagresji. Rosjanie wysłali w latach 1937–1939 do Chin: 87 czołgów T-26, 52 samochody pancerne BA-6, BA-27 i FAI, 1300 dział i armat, ok. 14 tys. karabinów maszynowych oraz 5200 samochodów ciężarowych ZiS-5. Pomoc ZSRR była czysto pragmatyczna. Armia rządowa zadała Armii Czerwonej Chin tak dotkliwe straty, że w obliczu narastającego zagrożenia ze strony Japonii, tylko Narodowa Armia Chin była w stanie przeciwstawić się agresorowi.

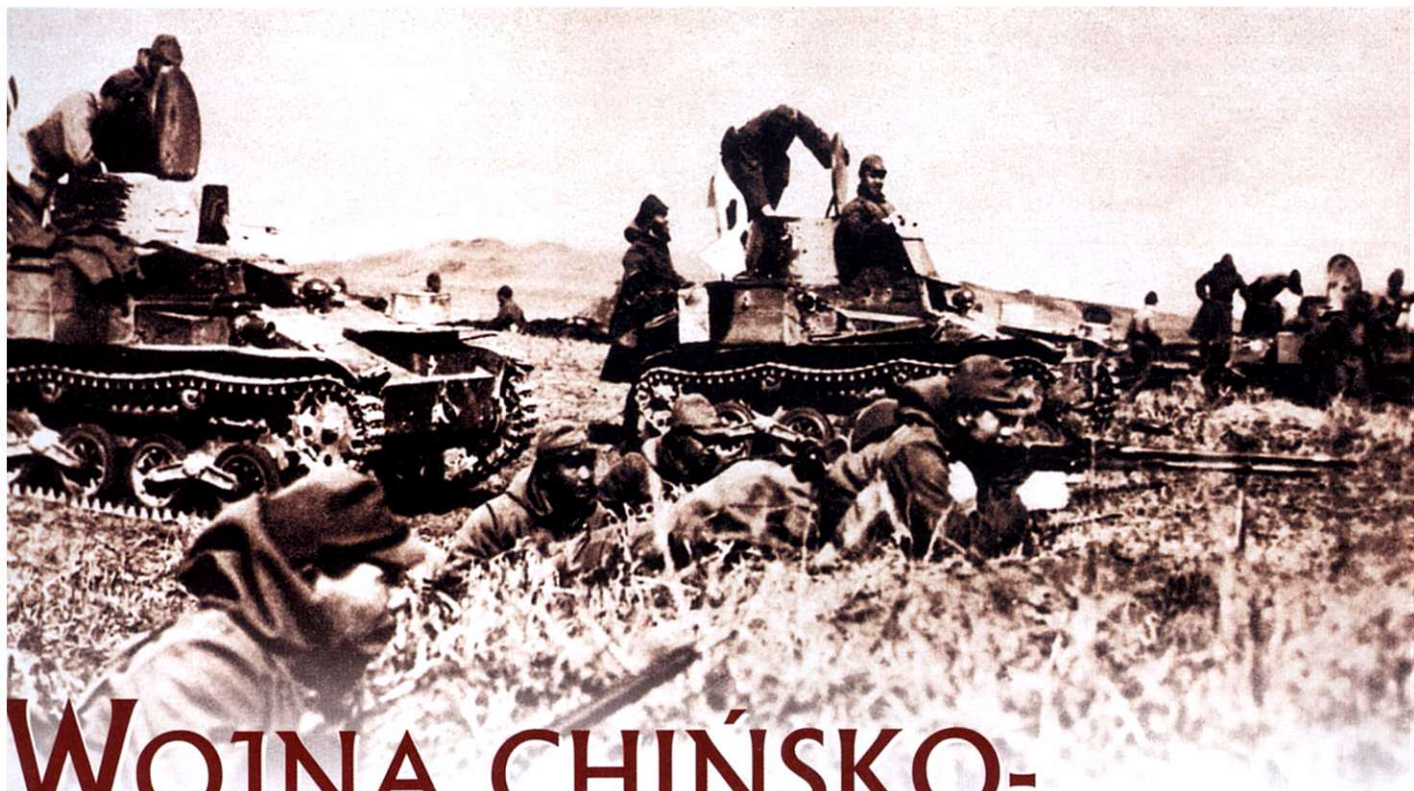
ARMIA CZERWONA CHIN

W kwietniu 1928 r. powstała Armia Czerwona Chin. Jej dowódcą był gen. Chu Te (Zhu De), natomiast komisarzem politycznym Mao Tse-tung (Mao Zedong). Założono 15 baz, z których największe znaczenie miała Centralna Baza Oporu Rewolucyjnego, znajdująca się na pograniczu prowincji Jiangxi i Fujian. Znajdowała się tu 1. Grupa Armijna (GA) w składzie 3., 4. i 12. Korpusu (każdy liczył od 2 do 10 tys. ludzi). 2. GA (2. i 6. Korpus) znajdowała się na pograniczu prowincji Hunan i Hubei, natomiast 3. GA (5., 8. i 16. Korpus) na pograniczu trzech prowincji – Hunan, Hubei i Jiangxi. Łącznie armia komunistyczna liczyła ok. 100 tys. ludzi. Walki z wojskami Kuomintangu rozpoczęły się w grudniu 1930 r. i trwały aż do lipca 1933 r. Natężenie i skala prowadzonych operacji była różna. Komuniści po pierwszych zwycięstwach (zwłasz-

cza w 1931 r.) zdecydowali się podjąć ofensywę przeciwko centralnym ośrodkom rządu Kuomintangu. W efekcie niemal całkowitemu zniszczeniu uległa 2. GA (działała przeciwko Wuhanowi, Liuzhou, Kantonowi). Komuniści zmuszeni byli powrócić do taktyki wojny partyzanckiej. W październiku 1933 r. Czang Kaj-szek podjął nową ofensywę przeciwko Bazie Centralnej. Do walki skierowano 66 dywizji i 28 samodzielnych brygad, które dysponowały 700 działami, 600 moździerzami i 200 samolotami. Wojska rządowe zastosowały nową taktykę działania. Polegała ona na umocnieniu zdobytego terenu poprzez zbudowanie kompleksów bunkrów, a następnie kontynuowaniu natarcia. W ten sposób wojska komunistycznego 1. Frontu (powstał z połączenia 1., 3. i 5. GA) znalazły się w okrążeniu. W październiku 1934 r. wojska 1. Frontu rozpoczęły tzw. Długi Marsz (Wielki Marsz). Komuniści opuścili zajmowany dotychczas teren i przebijali się do prowincji Guizhou. W styczniu 1935 r. oddziały komunistyczne zdołały przejść do prowincji Yunnan, z której skierowały się do prowincji Sichuan, a następnie do prowincji Shaanxi, gdzie w grudniu 1936 r. połączyły się z wojskami 2. Frontu (2. i 6. GA). Z ponad 300 tys. ludzi, którzy rozpoczęli Długi Marsz, przeżyło zaledwie 30 tys. W trakcie walk z Armią Czerwoną Chin Japonia zaatakowała Chiny. Armia Kuomintangu nie była w stanie prowadzić równoległych działań na dwóch frontach i Czang Kaj-szek zdecydował się na kontynuowanie operacji przeciwko komunistom. Decyzja ta doprowadziła do rozłamu w rządzie Kuomintangu. W grudniu 1936 r. przeciwko rządowi zbuntowali się marsz. Czang Su-liang (Zhang Sueliang), dowodzący Armią Północno-Wschodnią, oraz gen. Jang Hu-czeng (Yang Huzeng), dowodzący Armią Północno-Zachodnią. Wojsko aresztowało Czang Kaj-szeka, który przebywał wówczas w Xi'anie. Marsz. Czang Su-liang opowiadał się za straceniem Czang Kaj-szeka jako zdrajcy. Ponieważ jednak państwa zachodnie uważały Czang Kaj-szeka za jedynego reprezentanta Chin, wobec nacisków dyplomatycznych (w tym także ZSRR), zdołano zażegnać konflikt, który groził rozpadem Chin.

Patrol konny chińskiej armii rządowej – bardzo często takie oddziały jedynie nominalnie podlegały władzy centralnej, dbając przede wszystkim o zabezpieczenie interesów miejscowych dowódców i urzędników.





WOJNA CHIŃSKO- -JAPONSKA 1931–1941

Japonia w latach 20. zdominowała gospodarczo Mandżurię i północne prowincje Chin. Korzystając z przyznanych koncesji, rząd japoński osiągał olbrzymie dochody z wydobycia węgla, rudy żelaza, boksytu, magnezu, złota oraz ropy naftowej. Zachęcał także do osiedlania się w Mandżurii, korzystali z tego głównie Koreańczycy, których tamtejsza populacja w 1930 r. wynosiła ponad 2,5 mln osób. Na mocy porozumienia z 1903 r. Japonia mogła posiadać na terenie Mandżurii także kontyngent wojskowy, który w 1931 r. wyniósł 10 400 żołnierzy. Japonia, pomimo dominującej roli, jaką odgrywała w Mandżurii, zdecydowała się ostatecznie na zbrojną aneksję tego obszaru. Podstawy tej decyzji były dość złożone, do najważniejszych należały rosnąca rola ZSRR w polityce i gospodarce Chin (w 1927 r. do ZSRR należało 23% ogólnego kapitału zagranicznego zainwestowanego w Mandżurii), brak własnych zasobów surowcowych na terenie Japonii oraz niestabilna sytuacja w Chinach. Pretekstem do podjęcia akcji zbrojnej było wysadzenie odcinka linii kolejowej w rejonie Mukden. Wieczorem 18 IX

1931 r. japoński garnizon w Mukdenie zaatakował jednostki chińskie, które się poddały. 21 IX z Korei skierowano w rejon walk dodatkową brygadę piechoty, która wzmocniła Armię Kwantuńską. Wysłano 3 tys. żołnierzy, w tym po raz pierwszy jednostkę pancerną (1. Specjalną Kompanię Czołgów mającą na stanie pluton czołgów Renault FT-17 oraz pluton czołgów Renault NC-27, oddziałem dowodził kpt. Hyakutake), przydzieloną do 2. DP gen. Hagaki. Wojska Kuomintangu w Mandżurii liczyły ok. 100 tys. ludzi, którymi dowodził marsz. Czang Su-liang (w 1930 r. opowiedział się za rządem centralnym). Okazał się on jednak fatalnym dowódcą, a jego oddziały miały ogromne problemy z zaopatrzeniem, Chińczycy ponosili porażkę za porażką. 22 IX rząd chiński skierował

Cesarz Hirohito podczas koronacji cesarskiej, mającej miejsce w 1928 r., w czasie której użyto specjalnie wymyślonych rytuałów, utrzymując jednocześnie, że są to ceremonie mające wielusetletnią tradycję. Był to jeden z przejawów narastającej japońskiej obsesji związanej z tradycjami i mitem wielkości własnego kraju.





Curtiss Hawk III w barwach chińskich. Od 1937 r. maszyny te zaczęły być zastępowane samolotami produkcji radzieckiej.



notę do Ligi Narodów z prośbą o pomoc w rozstrzygnięciu problemu. Liga Narodów 14 X nakazała zaprzestanie walk, czemu rząd japoński się nie podporządkował. 19 XI 1931 r. Japończycy zajęli Qiqihar, stolicę prowincji Heilongjiang. 21 XI rząd japoński poinformował Radę Ligi Narodów, że jest skłonny zgodzić się na powołanie specjalnej komisji, która zapozna się na miejscu z problemem mandżurskim. 9 XII Rada powołała komisję w składzie: Luigi Aldrovandi-Marescotti (Włochy), Ros McCoy (Stany Zjednoczone), Henri Claudel (Francja), Heinrich Schnee (Niemcy) oraz – jako przewodniczący – lord Lytton z Wielkiej Brytanii. W komisji znaleźli się także przedstawiciele Chin (Wellington Koo) oraz Japonii (Sigeru Joshida). Armia Kwantuńska w lutym i marcu kontynuowała operacje wojskowe, wskutek których pod okupacją japońską znalazł się cały obszar Mandżurii. 19 II 1932 r. Japonia doprowadziła do proklamowania państwa Mandżukuo, na czele którego stanął ostatni chiński cesarz Pu-i (Pu Yi) z obalonej dynastii Cing. Objął on stanowisko prezydenta. Stolicą nowego marionetkowego państwa został Xinjing. 1 III 1934 r. Pu-i przybrał tytuł cesarza i imię tronowe Kang Teh. Na początku marca 1932 r. do Tokio przybyli przedstawiciele „komisji Lyttona”, która do czerwca przebywała w Mandżu-

Podporucznik lotnictwa chińskiej armii rządowej. Chińskie lotnictwo stało się odrębnym rodzajem sił zbrojnych od połowy lat 30. Wyposażenie, samoloty i szkolenie pilotów zapewniały początkowo Stany Zjednoczone.

rii. Komisja przedstawiła swój raport w październiku. Stwierdzono w nim, że Mandżuria jest integralną częścią Chin i nowe państwo Mandżukuo w żadnym stopniu nie jest suwerenne. Równocześnie raport potwierdzał i utrzymywał specjalne przywileje gospodarcze i polityczne Japonii, jakie miała w Mandżurii. Rząd w Tokio w całości odrzucił raport, a 27 III 1933 r. Japonia wystąpiła z Ligi Narodów.

SZTURM SZANGHAJU

Po zaatakowaniu przez oddziały Armii Kwantuńskiej wojsk chińskich w Mandżurii w wielu chińskich miastach doszło do rozruchów antyjapońskich. 18 I 1932 r. w Szanghaju zaatakowana została grupa japońskich mnichów buddyjskich, zdemolowano też sklepy należące do Japończyków oraz siedziby kilku japońskich firm handlowych. Zamieszki spotkały się z ostrym protestem rządu japońskiego, który postanowił wysłać wojsko do ochrony swoich obywateli zamieszkałych w Szanghaju. 23 I krążownik „Oi” wysadził w rejonie Szanghaju 2 tys. żołnierzy piechoty morskiej, dowodzonych przez kmdr. Ozakę. Japończycy natychmiast rozpoczęli obsadzenie wszystkich ważniejszych punktów miasta. Jedynymi obszarami, do których dowództwo japońskie zakazało wstępu swoim żołnierzom były dzielnice zamieszkałe przez Europejczyków. Doszło do starć z pododdziałami chińskiej 78. DP z 19. Armii. Chińczycy bronili się zacięcie, napastnicy musieli użyć lotnictwa. W ciężkim bombardowaniu miasta zginęło wielu cywilów. Przebywający w mieście dyplomaci USA i Wielkiej Brytanii zwrócili się do swych rządów o wywarcie presji na rząd w Tokio. Japonia ugięła się pod naciskami dyplomatycznymi i ogłosiła zawieszenie broni, jednocześnie przygotowując kolejny batalion piechoty morskiej, który miał wzmocnić siły już obecne w Szanghaju. Batalion wylądował 7 II 1932 r. w Wusong u ujścia rzeki Jangcy. Batalion (2 tys. marynarzy) został wzmocniony dodatkowo 300 marynarzami oraz 2. Samodzielną Kompanią Czołgów (w składzie pięciu czołgów „Typ 89” produkcji japońskiej i dziesięciu

Renault NC-27, oddziałem dowodził kpt. Shigemi). Japończycy ponownie spotkali się z silnym oporem. Walki prowadzone były na rozległych podmokłych obszarach (pola ryżowe), praktycznie uniemożliwiających użycie czołgów. W połowie lutego Japończycy zdołali jednak dotrzeć na przedmieścia Szanghaju. Dopiero wtedy na większą skalę wykorzystano broń pancerną, jednak pierwsze natarcie z udziałem czołgów zostało powstrzymane. Ku zdziwieniu oficerów japońskich Chińczycy zdobyli trzy japońskie czołgi, które utknęły w zwałach gruzu i zostały opuszczone przez załogi. Kolejne natarcia także nie przyniosły zdecydowanego rozstrzygnięcia, w końcu, po 14 dniach walk, Japończycy przerwali natarcie. Powodem była dyplomatyczna presja, wywierana na rząd cesarski przez Stany Zjednoczone i Wielką Brytanię, pewną rolę odegrały także stosunkowo liczne artykuły w prasie światowej, w których opisywana była heroiczna postawa wojsk chińskich i mieszkańców Szanghaju. 5 V 1932 r. podpisano rozejm, który miał obowiązywać do 1935 r.

DALSZA FAZA KONFLIKTU

Zawieszenie broni niejednokrotnie było naruszane. Do intensywnych walk doszło już w 1933 r. w prowincji Hebei. Oddziały japońskie wyruszyły z miasta Chaoyang w dniu 1 III i po pokonaniu 320 km 4 III dotarły do miasta Chengde. Opór wojsk chińskich został dość szybko złamany, Japończycy opanowywali kolejne miasta. W połowie 1935 r. Armia Kwantuńska rozpoczęła kolejną fazę wojny o opanowanie Chin, która z przerwami trwała do połowy 1939 r. Do końca 1935 r. Japończycy zdołali wkroczyć do prowincji: Czahar, Hubei, Sichuan, Shanxi oraz Ningxia. Agresorzy nie napotkali silnego oporu, ponieważ wojska rządu centralnego przeprowadzały w tym czasie dużą operację przeciwko Armii Czerwonej Chin. Dało to rządowi japońskiemu pretekst do opanowania tych obszarów, skierował on bowiem notę dyplomatyczną do kierownictwa Kuomintangu,

Piechota japońska w marszu przez Mandżurię. Japońskie dywizje piechoty posiadały 6 tys. koni i zaledwie 280 samochodów ciężarowych, jednak w warunkach azjatyckiego terenu działań wojennych mobilność piechoty japońskiej była całkowicie wystarczająca.

w której domagał się likwidacji oddziałów KPCh. W przeciwnym wypadku rząd cesarski zapowiadał, że będzie zmuszony wprowadzić swe wojska „w celu ochrony interesów japońskich”. Czang Kaj-szek zajęty walkami z komunistami całkowicie zlekceważył zagrożenie japońskie, kierując gros swoich sił do walki z Armią Czerwoną. Należy jednak przyznać, że nie był w stanie skierować do walki z Armią Kwantuńską odpowiednich sił. Jednostki Kuomintangu marsz. Czang Su-lianga odmówiły dalszej walki z komunistami i w grudniu 1936 r. Czang Kaj-szek został aresztowany. Wskutek nacisków dyplomatycznych mocarstw europejskich i Stanów Zjednoczonych doszło jednak do podpisania porozumienia pomiędzy komunistami a Kuomintangiem, które doprowadziło do utworzenia jednolitego frontu antyjapońskiego. Japończycy wkraczając na znaczne obszary Chin, mieli świadomość, że armia chińska przystąpi do kontrofensywy, znacznie rozbudowali więc nieliczną początkowo Armię Kwantuńską. W 1932 r. na terenie Chin znajdowało

się ok. 50 tys. żołnierzy japońskich, a na początku 1937 r. liczba ta wzrosła już do 260 tys. Japończycy dysponowali także 245 czołgami i 1193 działami. Nowy etap działań wojennych rozpoczął się od tzw. incydentu na moście Marco Polo. 7 VII 1937 r. patrol chiński ostrzelał grupę żołnierzy japońskich, którzy odpowiedzieli ogniem. Wydarzenie to rozebrało się w mieście Lukouchiao, leżącym na północ od Pekinu. Japonia dysponowała otrzymanym na mocy traktatu z 1901 r. prawem utrzymywania w tej okolicy żołnierzy strzegących ambasady (w liczbie ok. 7 tys.). Wojska japońskie, stacjonujące w prowincji Jehol (1. Armia w składzie 5 dywizji piechoty), natychmiast przystąpiły do walk z chińską 29. Armią. 27 VII 1937 r. wojska japońskie znalazły się niedaleko Pekinu, a dwa dni później opanowały rejon Tianjin. Walki o Pekin nie trwały długo, garnizon chiński wycofał się z miasta. 13 VIII 1937 r. Japończycy dotarli w rejon Szanghaju. Rozpoczęły się zacięte walki na lądzie i w powietrzu. Chińczycy dysponowali 267 samolotami bojowymi, były

Żołnierze Armii Kwantuńskiej podczas walk w Mandżurii w 1937 r. Na pierwszym planie widoczny czołg średni „Typ 89” – podstawowy czołg armii japońskiej w latach 30. W głębi widoczna tankietka „Typ 94”.





Czołgi średnie „Typ 89” z 7. pułku czołgów płk. Kusunose w drodze do Nankinu. Czołgi te zostały skonstruowane pod koniec lat 20. w oparciu o brytyjski czołg Vickers Mk C. Pojazd japoński był słabo uzbrojony i opancerzony, jednak w służbie pozostał aż do 1944 r.

to głównie maszyny włoskie, amerykańskie i niemieckie, jednak chińscy piloci ustępowali pod względem wyszkolenia pilotom japońskim. Dopiero w listopadzie lotnictwo chińskie otrzymało znaczącą pomoc z ZSRR, w rejon walk przybyły radzieckie bombowce SB oraz myśliwce I-15bis (razem 255 maszyn). Samoloty pilotowali lotnicy radzieccy, służący w Chinach jako ochotnicy.

W lipcu do walki ruszyła japońska Samodzielna Mieszana Brygada Zmechanizowana gen. Sakai, którą – po zajęciu Pekinu – skierowano do prowincji Czahar. W trakcie działań bojowych brygada zajęła Chengde, Dolonur i Zangbei. Japończycy uzyskali przewagę na wszystkich frontach. W rejonie Szanghaju wysadzono batalion piechoty morskiej, który całkowicie rozbił dwie doborowe dywizje chińskie – 87. i 88. DP. W walkach o miasto brały także udział chińskie jednostki pancerne – 1. i 2. batalion czołgów, jednak mimo tego miasto padło 11 XI 1937 r.

Do walk z wojskami japońskimi stanęły także oddziały komunistyczne. 26 IX 1937 r. w prowincji Shanxi pozycje 115. i 120. DP zaatakowały czołgi Brygady Mieszanej. Do starcia doszło w rejonie Ping Sing. Japończycy zdołali rozbić 115. DP, która rozpoczęła pospieszny odwrót. Sytuację w komunistycznej 8. Armii zdołali jednak opanować jej faktyczni dowódcy, oficerowie radzieccy. Ich żołnierze powstrzymali Japończyków w rejonie stolicy prowincji – Taiyuan. W październiku 1937 r. Japończycy opanowali jednak prowincję Sichuan, dochodząc aż do granicy z Mongolią. Dalsze działania w tych prowincjach powstrzymała nadchodząca zima. Walki kontynuowano jednak w rejonie stolicy Chin – Nankinu. 12 XII oddziałom japońskim udało się zdobyć część miasta, wywołując panikę ludności cywilnej, która zaczęła uciekać ze stolicy, pociągając za sobą część oddziałów wojskowych. Japończycy, chcąc spotęgować chaos, wprowadzili do walki lotnictwo, które rozpoczęło

bombardowanie miasta. Europejskie placówki dyplomatyczne obliczyły potem, że w nalotach zginęło 45 tys. ludzi. 13 XII wojska japońskie zajęły Nankin, rozpoczęła się rzeź wziętych do niewoli żołnierzy i cywilów chińskich. Współcześnie podaje się, że ok. 200 tys. osób zostało wymordowanych w akcie bestialskiego terroru, określanego jako „rzeź Nankinu”.

„STREFA WSPÓLNEGO DOBROBYTU AZJI WSCHODNIEJ”

W 1938 r. armia japońska kontynuowała działania w Chinach. W marcu doszło do zaciętych walk w rejonie Taiierchuang. Jednostki chińskie, dowodzone przez gen. Li Tsuung-jena, powstrzymały japońską 10. DP. Chińczycy stracili ponad 16 tys. żołnierzy, jednak zwycięstwo to zostało szeroko rozpropagowane, pomagając tym samym podnieść upadające morale armii rządowej. W maju w rejonie miasta Suzhou połączone siły chińskiej Armii Północnej (4 dywizje) i Centralnej (3 dywizje) zostały zaatakowane przez pięć dywizji japońskich z 3. i 2. Armii. Japończycy do walk skierowali też trzy pułki czołgów. Dowództwo japońskie wyciągnęło wnioski z wcześniejszych walk, w których wykorzystywało broń pancerną, tym razem koncentrując

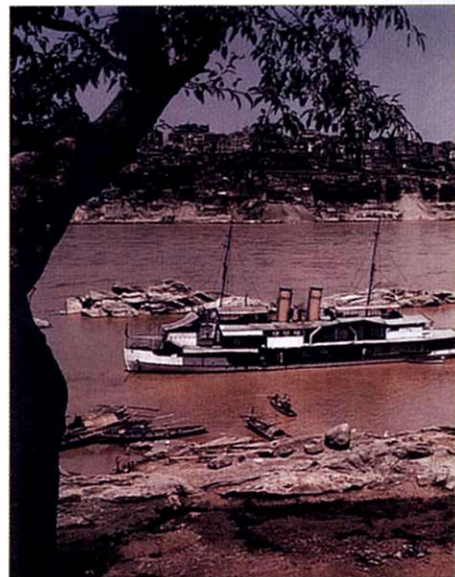


Czołg średni „Typ 89” przydzielony do Specjalnych Oddziałów Desantowych Cesarskiej Marynarki Wojennej na ulicach Szanghaju. Na przedniej płycie widoczne jest godło CMW.

swoje czołgi w centrum i na zachodnim skrzydle. Pojazdy 1. i 2. pułku wykonały manewr oskrzydający i weszły na tyły wojsk chińskich, zmuszając je do ucieczki. Kolejna klęska ponownie podkopała morale Armii Centralnej, nękaną przez liczne przypadki dezercji, zdarzało się, że całe oddziały przechodziły na stronę japońską. W maju Japończycy zajęli dwa duże miasta portowe: Fuzhou i Xiamen w prowincji Fujian. Opanowanie tych miast było oznaką zmiany japońskiej strategii, która dotychczas zakładała przejście kontroli nad jak największymi obszarami kraju. Nowa taktyka kładła nacisk na opanowanie – w pierwszej kolejności – wybrzeża Chin. W kolejnych miesiącach padły Kanton i Wuhan. Sytuacja polityczna w Chinach bardzo się skomplikowała. Komuniści utworzyli 8. Armię i nową 4. Armię, które przeszły do działań partyzanckich. Japończycy natychmiast przystąpili do brutalnych pacyfikacji terenów działania tych armii. Równocześnie na obszarach, gdzie partyzantka nie działała, zachowano lokalną administrację, a nawet lokalne jednostki wojskowe. Na początku 1939 r. nasiliły się zatargi graniczne z Mongolią, która formalnie istniała jako suwerenne państwo, a praktycznie była częścią ZSRR.

Wojska rządu centralnego chciały wykorzystać zaangażowanie się Armii Kwantuńskiej w walki przeciwko ZSRR i podjęły ofensywę. Celem działania oddziałów 3., 5. i 9. Okręgu Wojskowego (OW), które wzięły udział w ataku, było wyparcie Japończyków z doliny rzeki Jangcy. Plan polegał na okrążeniu

oddziałów japońskich w rejonie miasta Wuhan oraz przecięciu rzecznego szlaku zaopatrzeniowego. Rejon Jangcy i miasta Wuhan osłaniała japońska 116. DP, broniąca odcinka długości ponad 250 km. Na miasto miały nacierać oddziały 5. OW, natomiast na dolinę Jangcy 3. i 9. OW. Natarcie główne miały przeprowadzić 86. i 10. Armia (3. OW), dowodzone przez gen. Hu Czu-tun. Prawe skrzydło było osłaniane przez 50. Armię, natomiast lewe przez 21. Armię. 86. Armia składała się z 10., 16. i 67. DP, jednostki 10. Armii zaś z 79., 146. i 190. DP. W odwodzie pozostawały 40. i 52. DP. W rejonie natarcia broniły się 138., 133. i 120. pułk piechoty 116. DP. Siły chińskie dysponowały łącznie 34 tys. ludzi. Ich wyposażenie stanowiło 2000 lekkich karabinów maszynowych, 600 ciężkich karabinów maszynowych i 155 armat. Oddziały japońskie liczyły 8 tys. ludzi. Dysponowały one 582 lekkimi karabinami maszynowymi, 160 ciężkimi karabinami maszynowymi i 15 armatami polowymi. Natarcie chińskie rozpoczęło się 16 XII o godz. 4 rano. Dowódcy chińscy, zamiast wprowadzić do walki poszczególne pułki, wysyłali jedynie kompanie, które dopiero po trzech godzinach od rozpoczęcia ataku otrzymały wsparcie artyleryjskie. Mimo to słaba obrona japońska została przerwana, największe sukcesy osiągnęła 16. DP, która praktycznie zepchnęła do rzeki oddziały japońskie. Całkowicie odmiennie wyglądała sytuacja na froncie 10. DP, gdzie atak całej dywizji chińskiej przez dwa dni



Amerykańska kanonierka „Tutuila” zacumowana na rzece w pobliżu ambasady amerykańskiej w stolicy nacjonalistów była wielokrotnie obiektem bombardowań samolotów japońskich.

powstrzymywał zaledwie pluton piechoty japońskiej. Japończycy widząc niezdecydowanie dowódców chińskich, wykonali nawet kilka lokalnych kontrataków. Dowódca 86. Armii, reagując na zatrzymanie 16. i całkowitą bierność 10. DP, postanowił wycofać je z frontu, a na ich miejsce wprowadził świeże 40. i 67. DP. 20 XII japoński pułk piechoty ze 116. DP wykonał kontrnatarcie wspierane przez 7 samolotów myśliwskich i... oddziały chińskie wycofały się na pozycje sprzed natarcia. Nowo przybyła 67. DP 23 XII rozpoczęła natarcie, które zakończyło się olbrzymimi stratami. W zaistniałej sytuacji dowódca 3. OW odwołał kolejny szturm. Tak zakończyła się Zimowa Ofensywa, zapowiadana przez marsz. Czang Kaj-szeka. Był to jednocześnie początek poważnych problemów Czang Kaj-szeka. W obliczu niekompetencji chińskich dowódców i siły armii japońskiej na początku 1940 r. premier rządu centralnego Wang Czing-wej wraz z częścią rządu opowiedział się za podjęciem współpracy z Japończykami. 30 III

Stolica rządu nacjonalistycznego, Chongqing, wielokrotnie była celem bombardowań lotnictwa japońskiego. Każdorazowo gros ofiar notowano wśród ludności cywilnej. Lekka, drewniana zabudowa miasta sprzyjała powstawaniu pożarów, na dodatek przez długi czas miasto praktycznie nie posiadało schronów przeciwlotniczych.

1940 r. w Nankinie został zaprzysiężony nowy rząd narodowy, na czele którego stanął Wang Czing-wej. Równocześnie z proklamowaniem nowego rządu na jego stronę przeszło aż 50 tys. żołnierzy Armii Centralnej. Utworzenie rządu Wang Czing-weja wiązało się z niekonsekwentną polityką Czang Kaj-szeka, który do końca 1939 r. szukał poparcia ze strony rządów Stanów Zjednoczonych i Wielkiej Brytanii, co w opinii wielu Chińczyków oznaczało zdradę sprawy narodowej. Znamienny jest fakt, że na stronę Wang Czing-weja chciała przejść cała 6. Armia, której dowódca i oficerowie zostali jednak rozstrzelani, gdy Czang Kaj-szek dowiedział się o ich zamiarach.

Japonia od 1938 r. rozpoczęła działania dyplomatyczne w Azji Południowo-Wschodniej. Ogłoszenie „Strefy Wspólnego Dobrobytu Azji Wschodniej” zbiegło się z japońskimi żądaniem dotyczącymi handlu i wymiany gospodarczej z Indiami Holenderskimi, francuskimi Indochinami oraz Filipinami. Państwa europejskie posiadały jednak silną pozycję w Azji, dodatkowo Amerykanie nie zamierzali iść na żadne ustępstwa wobec Japonii. Sytuacja zmieniła się jednak gwałtownie w czerwcu 1940 r., gdy Francja i Holandia poniosły klęskę w wojnie z Niemcami. Pozycja tych metropolii w Azji Południowo-Wschodniej uległa gwałtownemu osłabieniu.

W czerwcu 1940 r. japoński rząd premiera Konoe wystosował do gubernatora Indochin gen. Georges'a Catroux notę, w której zażądał zamknięcia odcinka

tw. drogi birmańskiej, przebiegającego przez obszary Wietnamu. Dostarczano nią zaopatrzenie i sprzęt wojskowy dla chińskiej armii rządowej. Francuzi 17 VI 1940 r. ugięli się przed żądaniem Japonii. 29 VI 1940 r. do Hanoi przybyła japońska misja wojskowa pod kierownictwem gen. Nishihary, która utworzyła przedstawicielstwa japońskie w Hajfongu i Langson. W sierpniu Japonia zażądała od Francuzów udostępnienia portów morskich, lotnisk oraz swobodnego przemarszu wojsk przez teren Wietnamu. Dodatkowo, wzdłuż linii kolejowej biegnącej z południa na północ kraju miały zostać rozlokowane garnizony japońskie. 22 IX 1940 r. Francuzi podpisali stosowny układ, który przewidywał utworzenie baz lotniczych w Hanoi, Puto i Pluanfang oraz utrzymanie stałego garnizonu japońskiego wynoszącego 6 tys. żołnierzy. W praktyce oznaczało to kapitulację i oddanie kraju pod zarządek japoński. Następnego dnia Japończycy, nie zważając na oficjalne ustalenia, wprowadzili do Wietnamu 32 tys. żołnierzy. Pozycja Japonii wzrosła jeszcze bardziej, gdy 27 IX 1940 r. państwo to przystąpiło do paktu trzech. W marcu 1941 r. Francuzi zgodzili się udostępnić Japonii lotnisko w Sajgonie, przyznali jej też prawo wyłączności na kupno ryżu i wielu innych produktów. 25 VII 1941 r. przedstawiciele Francji i Japonii podpisali porozumienie o wspólnej obronie obszaru Indochin. Japonia uzyskała dogodne bazy marynarki i lotnictwa, z których możliwe stało się

wyprowadzenie uderzenia na Singapur i Indie Holenderskie. Atak japoński był już tylko kwestią czasu.

WOJNA TOCZY SIĘ DALEJ

Od marca 1940 r. pozycja Czang Kaj-szeka uległa znacznemu osłabieniu. W Chinach istniał oficjalny rząd, kierujący się zasadami Sun Jat-sena, twórcy Kuomintangu. Stracił on, co prawda poparcie największego sojusznika – ZSRR – który w 1939 r. podpisał z Japonią układ o nieagresji, znacznie ograniczając jednocześnie dostawy wojskowe. Nie próżnowali także komuniści, którzy rozbudowali swoje siły wojskowe, przez cały czas walcząc także z Japończykami. Jedynym wyjściem dla Czang Kaj-szeka było oparcie się na Stanach Zjednoczonych. Na początku 1941 r. do Chongqing, siedziby rządu Kuomintangu, przybył sekretarz stanu, Cordell Hull, który zapewnił o poparciu, jakim cieszy się rząd Czang Kaj-szeka (umowę podpisano 8 III 1941 r.). Amerykanie zgodzili się dostarczyć 100 myśliwców P-40 wraz z pilotami oraz ponad 4 tys. samochodów ciężarowych, mających przewozić broń i wyposażenie z Indii. Dodatkowo USA zobowiązały się dostarczyć sprzęt wojskowy wartości 25 mln dolarów. Amerykanie obiecali także pomoc w zakresie szkolenia oficerów oraz logistyczno-planistyczną w opracowaniu działań przeciwko Japończykom. W styczniu 1941 r. siły japońskie zaatakowały w rejonie Zhengzhou. Chińska 23. DP stała się celem natarcia jednego pułku, wspieranego przez 12 lekkich czołgów. Walki trwały do końca miesiąca, Japończycy ostatecznie musieli się wycofać. W marcu doszło do kolejnej japońskiej lokalnej operacji w rejonie Yichangu. Japończycy skierowali do walki 58. i 65. pułk piechoty, wspierany 13. pułkiem kawalerii i 19. pułkiem artylerii. Chińczycy rzucili do walk 26. GA, w składzie której operowały 26. i 8. Armia. 26. GA dowodzona przez gen. Han De-cina zdołała zatrzymać wojska japońskie na linii Yichang–Dajan. Japończycy wprowadzili do walki lotnictwo, które przeprowadziło silne bombardowania pozycji chińskich, co ostatecz-



Brzeg rzeki Jangcy po japońskim bombardowaniu – bomby spadły na domy chińskich rybaków.



Japońska marionetka – ostatni cesarz Chin Pu-i, początkowo premier, a następnie cesarz marionetkowego państewka Mandżukuo, utworzonego przez Japończyków na terytorium Mandżurii.

nie złamało morale obrońców, którzy rozpoczęli odwrot. 7 III japońska 36. DP zdobyła miasto Linczuan w prowincji Shanxi. Kolejne starcia miały miejsce na wybrzeżu w prowincji Guangdong. Japończycy siłami 38. DP zajęli miasta: Guanghai, Jancian, Dianbai i Szujdun. 7 III oddziały 230. pułku piechoty wylądowały na wyspie Dangan na południe od Hongkongu. W kwietniu i maju wojska japońskie rozpoczęły operacje wojskowe w prowincjach Zhejiang, Fujian i Shanxi. Wybrzeża broniła 100. Armia w składzie: 75., 80. i 20. DP oraz samodzielna 33. DP. Japończycy skierowali do walk: 3., 4., 40. i 17. DP z prowincji Hunan, oraz nową 22. DP i samodzielną 11. brygadę, dodatkowo na wybrzeżu desantowano 5., 18. i 28. DP. Wielka operacja rozpoczęła się 19 IV. Japońska przewaga była ogromna, dzięki czemu napastnicy odnieśli błyskawiczne sukcesy. 20 IV zdobyli Ningbo, 21 padło Fenghua. 5. DP zdobyła miasta Lencin i Szujan. Chińskie 7. oraz 80. DP wycofały się na północ od Fuzhou, gdzie połączyły się z jednostkami 3. OW.

W maju Japończycy rozpoczęli operację w południowej części prowincji Shanxi, zakończoną rozbiciem jednostek 1. OW. Japończycy skierowali do walk 7 dywizji piechoty, Chińczycy posiadali w 1. OW 19 dywizji, 1 brygadę oraz 3 samodzielne pułki. Natarcie japońskie do-

szło do rzeki Huang He. Zdobyto miasta Juancuj i Cinszy. Dzięki nieskoordynowanym działaniom oddziałów chińskich do 12 V Japończykom udało się zniszczyć lub okrążyć wszystkie chińskie siły w tym rejonie. Wykorzystując koncentrację sił japońskich w prowincji Shanxi, Chińczycy postanowili przeprowadzić operację zaczepną w centralnych Chinach. Jej celem było rozbicie wojsk japońskich (3. i 39. DP) w rejonie Yichang – Cinczen-tao – Cinczou na zachód od rzeki Sining-ho. Główne natarcie miały przeprowadzić jednostki z 5. i 6. OW przy współudziale 3. i 9. OW. Atak wykonały 33. GA i 26. GA, dysponujące łącznie ponad 200 tys. żołnierzy, wspieranych przez 140 ciężkich i średnich dział. Czang Kaj-szek zażądał zwiększenia siły uderzenia, wobec czego w rejon głównego natarcia skierowano także 100. GA, dysponującą ponad 100 armatami i działami. Natarcie rozpoczęło się w końcu sierpnia 1941 r., walki pod Yichang trwały do października, kiedy rząd ogłosił zwycięstwo i zdobycie miasta. We wrześniu Japończycy przeprowadzili operację na miasto Changsha. Strona japońska skierowała do walki: 4 dywizje, 2 samodzielne brygady oraz 3 pułki pancerne, łącznie 100 tys. żołnierzy. Strona chińska dysponowała w tym rejonie 10 armiami, które łącznie miały 270 tys. ludzi. Rejonu Changsha broniły wojska 5. i 6. OW, skrzydła osłaniały 6. i 9. OW. Główny wysiłek japoński skupił się na uderzeniu w skrzydło ugrupowania chińskiego, przeprowadzone siłami 3., 6. i 40. DP. Drugie japońskie zgrupowanie (33. DP) nacierało w rejonie Kuangczu – Hankou,

odniosło sukces, zmuszając do odwrotu 4. i 58. Armie. 19 IX siły japońskiej 6. DP zdołały odeprzeć wojska 20. Armii, a 40. i 33. DP zepchnęły do obrony 26. i 37. Armie. W końcu września w rejonie Changsha zostały okrążone chińskie: 10., 37. i 99. Armia, zanosilo się, że zostaną one w całości rozbite. Japończycy popełnili jednak poważny błąd. Większość wojsk skoncentrowali w rejonie pozwalającym na zaatakowanie miasta, odsłaniając tym samym skrzydła. Kontratak chiński wyszedł właśnie na odsłonięte skrzydło. W natarciu wzięły udział 26., 72. i 74. Armia. Japończycy zostali całkowicie zaskoczeni i musieli przejść do obrony. W następnych dniach do natarcia z centrum ruszyły chińska 10. i 99. Armia. W połowie października jednostki japońskie zaczęły powoli wycofywać się z rejonu Changsha. Walki trwały tam jednak jeszcze do początku grudnia. Grudzień 1941 r. przyniósł olbrzymie zmiany – po japońskim ataku na amerykańską bazę w Pearl Harbor Amerykanie mogli oficjalnie wesprzeć armię chińską.



Żołnierz japoński z flagą japońską patrzy na ruiny Nankinu zdobytego przez armię cesarską w grudniu 1937 r.



WALKI NAD RZEKĄ CHAŁCHYN-GOŁ

Późną wiosną i latem 1939 r. na obszarze komunistycznej Mongolii doszło do konfliktu między Związkiem Radzieckim i Japonią tak poważnego, że można go śmiało nazwać małą wojną. Wbrew temu, co przez lata głosiła komunistyczna propaganda, konflikt ten nie był związany ani z japońską próbą przerwania radzieckich dostaw dla Chin, ani z próbą zdobycia przyczółka umożliwiającego zajęcie Mongolii. Nie był to też rewanż za incydent z poprzedniego roku nad jeziorem Chasan, gdyż tam stroną przegraną byli raczej Rosjanie. Teren na pograniczu Mongolii i Mandżukuo, na którym toczyły się walki, był niemal bezludny, najbliższe osiedle znajdowało się 130 km od rzeki, nie było tam w ogóle dróg. Ze względu na tak znaczne oddalenie od najbliższych miejscowości nie zadbane tam o dokładne wytyczenie granicy – jej przebieg każda ze stron interpretowała według własnego uznania. Jednocześnie obu stronom konfliktu nie zależało na uregulowaniu problemu, dodatkowo komunistyczna Mongolia często wysyłała swoje oddziały na terytorium sąsiada. W pierwszym

kwartale 1939 r. sztab Armii Kwantuńskiej odnotował 13 takich incydentów, ale praktycznie je zlekceważył. Stacjonująca w Mongolii Armia Czerwona skierowała jednak w ten rejon oddział piechoty wsparty przez artylerię, czołgi i samochody pancerne. Strona japońska ograniczyła się do wysłania patrolu kawalerii. Do pierwszego incydentu zbrojnego doszło 11 V, kiedy mandżurska kawaleria zaatakowała mongolski posterunek graniczny, przechodząc na wschodni brzeg rzeki. Kolejny miał miejsce 14 V. Strona radziecka była już przygotowana, na rozkaz wymarszu w kierunku granicy czekała gotowa grupa interwencyjna. Pierwsze oddziały rozpoznawcze wchodzące w jej skład przekroczyły rzekę 20 V. Doszło do starć z granicznymi oddziałami japońskimi, które dość szybko uległy przeważającym siłom radzieckim. W efekcie 23 V oddziały rosyjsko-mongolskie liczące ogółem ok. 2300 ludzi weszły na 10 km w głąb terytorium mandżurskiego. Przeciwwstawiały się im oddziały japońsko-mandżurskie liczące 2082 ludzi. Obie strony użyły artylerii, czołgów i samochodów



Dowódca radzieckich wojsk w rejonie rzeki Chałchyn-goł, komandarm Georgij Żukow, i dowódca części jego sił, komandarm G. Stern.

pancernych. Dzięki lepszemu dowodzeniu stronie japońskiej udało się przejąć inicjatywę i częściowo odrzucić napastników. Radziecki kontratak rozbił jednak japońskie ugrupowanie. Mimo to oddziały komunistyczne wycofały się na zachodni brzeg. W końcu maja oddziały japońskie wycofały się z obszaru przygranicznego, odnotowując stratę 159 zabitych. Straty rosyjsko-mongolskie wyniosły 171 ludzi.

5 VI Rosjanie utworzyli specjalną Czińskią Grupę Wojskową, złożoną z 1. i 2. Armii Wydzielonej i 57. Korpusu Specjal-

nego. Jednocześnie w rejon konfliktu wysłano mało dotąd znanego komandarma, Gieorgija Żukowa, który objął dowództwo nad radzieckim ugrupowaniem. Walki po wschodniej stronie rzeki wznowiono 20 VI. Do 1 VII licząca 3200 ludzi i wspierana przez artylerię i samochody pancerne Czitińska Grupa Wojskowa zajęła pozycje oddalone od rzeki o 5–6 km. Znaczne siły radzieckie pozostawały w odwodzie. Japończycy początkowo zamierzali przeprowadzić manewr oskrzydłający, ale ich czołgi nie mogły przekroczyć granicznej rzeki, wobec czego zdecydowali się na atak frontalny. Walki wznowiono 30 VI, dopiero wtedy japońskie dowództwo zorientowało się, że głównym przeciwnikiem nie są wojska mongolskie, ale Armia Czerwona. Kontratak przeprowadzony 2 VII nie przyniósł spodziewanych efektów. Większy sukces odniosło północne ugrupowanie japońskie, które przekroczyło rzekę i odrzuciło oddziały mongolskie. W walkach z Japończykami Rosjanie użyli głównie czołgów BT-5 poruszających się w terenie z prędkością do 50 km/h. Pozbawione wsparcia piechoty ponosiły jednak znaczne straty. Próby okrążenia i pokonania Japończyków w rejonie góry Bain-Cagan się nie powiodły. Rosjanie stracili tam 77 czołgów i 37 samochodów pancernych.

Nacisk wojsk radzieckich był jednak na tyle mocny, że Japończycy podjęli decyzję o ewakuacji, którą zakończyli rankiem 5 VII. Ich straty wyniosły ok. 800 ludzi z liczącego 8 tys. oddziału.

Na wschodnim brzegu walki wznowiono 3 VII. Do 7 VII japońskie ataki były powstrzymywane, dochodziło przy tym do walk czołgów obu stron. Dopiero 8 VII Japończykom udało się odnieść pewien sukces i przesunąć linię frontu. Pod koniec lipca inicjatywę przejęli Japończycy, a próby zmiany położenia wojsk radzieckich zakończyły się fiaskiem. Przeprowadzone w dniach 1–2 i 7–8 VIII kontrataki radzieckie nie dały rezultatów. Utwierdziły za to stronę japońską w przekonaniu, że jest to najważniejszy odcinek frontu i właśnie tam kierowano nowe jednostki. Po ok. dwutygodniowym okresie względnego spokoju 20 VIII obie strony podjęły na nowo działania wojskowe. Rosjanie wykorzystali te dwa tygodnie na opracowanie planu okrążenia wojsk japońskich na wschodnim brzegu rzeki, zgromadzili też odpowiednie siły. Mimo wielkiej przewagi w czołgach i artylerii Armia Czerwona z trudem posuwała się na wschód. Japończycy jeszcze 24 i 25 VIII próbowali bezskutecznie kontratakować, jednak 27 VIII musieli podjąć decyzję o odwro-

cie. Część oddziałów się wycofała, część została okrążona i zniszczona w ciągu kolejnych trzech dni. Jeszcze na początku września doszło kilkakrotnie do walk na małą skalę, jednak 15 IX w Moskwie podpisano zawieszenie broni, obowiązujące od godz. 13.00 dnia następnego.

Ogółem Armia Kwantuńska straciła 8632 zabitych żołnierzy (z 75 736 biorących udział w konflikcie). Armia Czerwona straciła 9703 zabitych, zmarłych i zaginionych. Armia mongolska straciła 165 zabitych.

Konflikt nad rzeką Chałchyn-goł miał dla Związku Radzieckiego podwójne znaczenie. Po pierwsze, dowództwo japońskie w pełni zdało sobie sprawę z możliwości armii radzieckiej, co w pewnym stopniu wpłynęło potem na decyzję rządu o niezaatakowaniu ZSRR, gdyż uznano, że zaangażowanie w wojnę ze Związkiem Radzieckim pochłonie zbyt dużo sił potrzebnych do pokonania Stanów Zjednoczonych. Drugim skutkiem starcia na azjatyckim stepie był początek błyskawicznej kariery Żukowa, co w niedalekiej przyszłości miało kosztować Armię Czerwoną miliony żołnierzy, którzy stracili życie w nieudanych operacjach wojskowych nadzorowanych przez niego w trakcie wojny z Niemcami.

Radziecki czołg BT-5 zdobyty przez Japończyków.





WZROST POTĘGI JAPONII

W 1854 r. za sprawą „wizyty” eskadry morskiej kmdr. Matthew Perry’ego Japonia przerwała dobrowolne odizolowanie się od reszty świata.

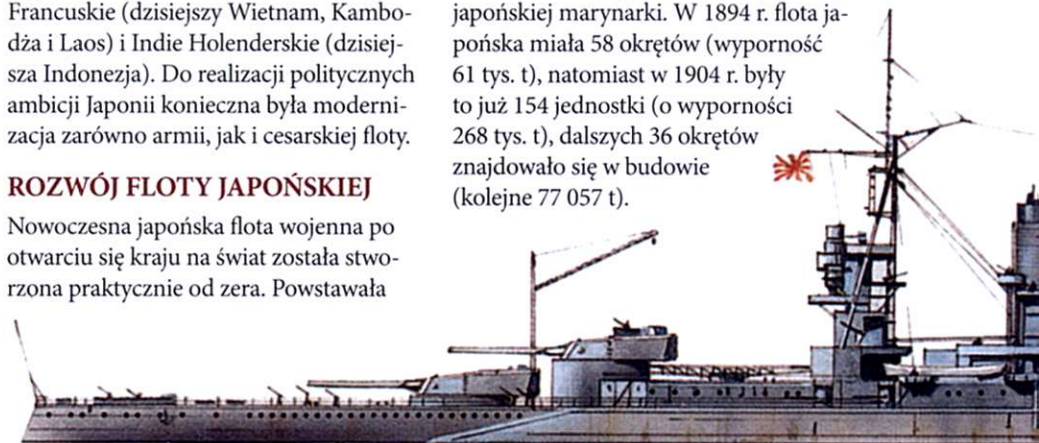
Japonię zmuszono do otwarcia portów i zawarcia układu handlowego z USA, a następnie z innymi państwami (m.in. Wielką Brytanią, Francją oraz Holandią). Wkrótce nastąpił szybki rozwój kraju. Dzięki napływowi nowych technologii unowocześniono i rozbudowano siły zbrojne, zwłaszcza marynarkę, która sprawdziła się w dwóch bitwach – 17 IX 1894 r. z Chińczykami u ujścia rzeki Jalu i 27–28 V 1905 r. pod Cuszimą, w trakcie której flota japońska rozgromiła rosyjską. Do I wojny światowej Japonia przystąpiła jako sojusznik Wielkiej Brytanii, wypowiedziała wojnę Niemcom 23 VIII 1914 r. Na mocy traktatu wersalskiego Cesarstwo Japońskie uzyskało nowe terytory – były kolonie niemieckie na Dalekim Wschodzie, których wartość przewyższała nakłady poniesione na wojnę. Słabością Japonii był brak większych złóż bogactw naturalnych. Ropa naftowa, rudy żelaza i metali kolorowych oraz inne surowce musiały być sprowadzane z zagranicy, głównie z Azji Południowo-Wschodniej. Rozwinięty przemysł i brak surowców

leżały u podstaw prowadzonej od końca XIX w. polityki ekspansji terytorialnej. W latach międzywojennych nastąpił dodatkowo wzrost nastrojów nacjonalistycznych. Coraz liczniejsi zwolennicy japońskiej ekspansji na kontynent azjatycki głosili hasło „Azja dla Azjatów”. Rząd japoński podzielał ten punkt widzenia. Wskutek zadawnionej rywalizacji i braku współdziałania doszło jednak do swobodnego podziału celów pomiędzy armią i marynarką. Ta pierwsza obrała za cel ekspansji kierunek chiński, druga strona preferowała kierunek południowy, chcąc zagarnąć bogate w surowce Indochiny Francuskie (dzisiejszy Wietnam, Kambodża i Laos) i Indie Holenderskie (dzisiejsza Indonezja). Do realizacji politycznych ambicji Japonii konieczna była modernizacja zarówno armii, jak i cesarskiej floty.

ROZWÓJ FLOTY JAPOŃSKIEJ

Nowoczesna japońska flota wojenna po otwarciu się kraju na świat została stworzona praktycznie od zera. Powstawała

dzięki pozyskiwanym nowym technologiom oraz oficerom i inżynierom sprowadzonym z zagranicy. Pierwszą większą jednostką był okręt pancerny „Kotetsu” zakupiony w Stanach Zjednoczonych w 1867 r. Choć początkowo większość okrętów floty japońskiej budowana była za granicą, głównie w Wielkiej Brytanii, Japończycy zamierzali docelowo budować je we własnych stoczniach – pierwszy nowoczesny zakład tego rodzaju powstał w Yokosuce, potem przyszła kolej na stocznie w Maizuru, Kure i Sasebo. Po zakończeniu wojny z Chinami (konflikt z lat 1894–1895) nastąpił intensywny rozwój japońskiej marynarki. W 1894 r. flota japońska miała 58 okrętów (wyporność 61 tys. t), natomiast w 1904 r. były to już 154 jednostki (o wyporności 268 tys. t), dalszych 36 okrętów znajdowało się w budowie (kolejne 77 057 t).



W wyniku wojny rosyjsko-japońskiej flotę wojenną Japonii zasilily zdobycie, a w zasadzie wydobyte i wyremontowane, okręty rosyjskie. W I. połowie lat 20. większość japońskich okrętów została wycofana ze służby. Była to konsekwencja traktatu waszyngtońskiego, narzucającego ograniczenia w tonażu flot. Na stanie pozostawiono jedynie okręty nowych konstrukcji, uwzględniające wnioski wynikające z przebiegu i charakteru I wojny światowej. Na znaczeniu zyskały okręty minowe (stawiace min i trałowce) oraz podwodne, ważnym elementem floty stało się także lotnictwo morskie. Japonia była zresztą pierwszym krajem na świecie, który wybudował lotniskowiec od samego początku zaprojektowany do roli nosiciela samolotów. W okresie dwudziestolecia międzywojennego zapoczątkowano także budowę całych serii nowoczesnych okrętów – od okrętów liniowych do niszczycieli.

WASZYNGTOŃSKA KONFERENCJA MORSKA

Wkrótce po zakończeniu I wojny światowej prezydent USA Warren G. Harding zorganizował rozpoczętą 12 XI 1921 r. konferencję w Waszyngtonie, na którą zaproszono przedstawicieli rządów Wielkiej Brytanii, Francji, Włoch, Japonii, Chin, Belgii, Holandii i Portugalii. Ze względu na sytuację wewnętrzną pominięto Niemcy i Rosję. Celem konferencji było ograniczenie morskiego wyścigu zbrojeń. Zakończyła się ona sukcesem Stanów Zjednoczonych, którym udało się ograniczyć rozwój floty japońskiej oraz uzyskać parytet floty z Wielką Brytanią. Faktycznie konferencja waszyngtońska zahamowała zbrojenia morskie jedynie na

kilkanaście lat. Przerwano wprawdzie budowę nowych dużych okrętów, z których większość złomowano, a kilka przebudowano na lotniskowce, jednak redukcje flot odbyły się głównie kosztem starszych okrętów. Czas



Japoński lotniskowiec „Akagi” był początkowo budowany jako okręt liniowy, jednostka została jednak poddana gruntownej modernizacji jeszcze w trakcie budowy.

zawieszenia zbrojeń wszystkie uczestniczące państwa wykorzystaly na badania i projekty nowych konstrukcji, odpowiadających koncepcjom strategicznym nowej wojny morskiej. Układ podpisany 6 II 1922 r. przez przedstawicieli Stanów Zjednoczonych, Wielkiej Brytanii, Japonii, Francji i Włoch ustalał proporcje w tonażu głównej klasy okrętów, za jakie uznano okręty liniowe. Wynosił on, odpowiednio: 5 : 5 : 3 : 1,75 : 1,75. Maksymalne limity wypornościowe dla poszczególnych państw przedstawiały się następująco:

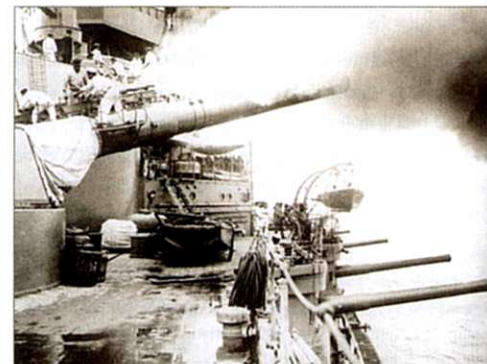
- okręty liniowe: Stany Zjednoczone i Wielka Brytania po 525 tys. t, Japonia 315 tys. t, Francja i Włochy po 175 tys. t; ograniczono jednocześnie wyporność jednostkową do 35 tys. t oraz kaliber dział do 406 mm; jedynie Wielkiej Brytanii pozwolono pozostawić w służbie krążownik liniowy „Hood”;

- okręty lotnicze (lotniskowce i transportowce wodnosamolotów): Stany Zjednoczone i Wielka Brytania po 135 tys. t, Japonia – 81 tys. t, Francja i Włochy po 60 tys. t; każdy z sygnatariuszy mógł przebudować na lotniskowce dwa znajdujące się w budowie okręty liniowe lub krążowniki liniowe; ograniczono limit wyporności jednostkowej do 33 tys. t, kaliber dział do 203 mm a ich liczbę do 10 (jednostki o tonażu do 27 tys. t) lub 8 (jednostki o tonażu wyższym);

- krążowniki: wyporność została ograniczona do 10 tys. t, a kaliber dział do 203 mm;

- statki handlowe: wprowadzono zakaz przebudowywania ich na okręty wojenne w okresie pokoju, za wyjątkiem wzmocnienia pokładów pod ustawiane w przyszłości działa kalibru do 152 mm.

Dodatkowo Stany Zjednoczone mogły umacniać zachodnie wybrzeże

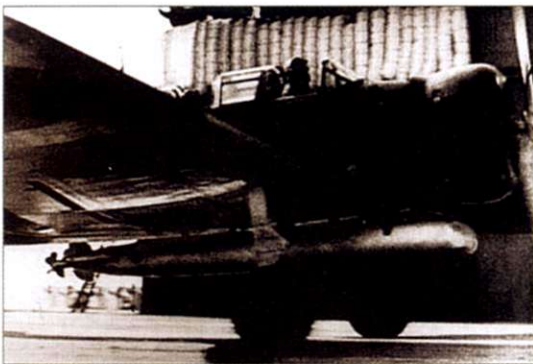


Japoński pancernik „Yamashiro” otwiera ogień z armat głównych. Wprowadzony do służby w 1917 r. okręt ten był jedną z najbardziej nowoczesnych jednostek na świecie.

USA, Alaskę, rejon Kanału Panamskiego i Hawaje; zabroniono im fortyfikować Aleuty, Filipiny i Guam. Wielkiej Brytanii zezwolono na fortyfikowanie wybrzeża Kanady, Australii i Nowej Zelandii oraz Singapuru, nie mogła prowadzić podobnych prac w Hongkongu. Japonia mogła umacniać wyspy macierzyste, rejon Cieśniny Koreańskiej i Sachalin, natomiast zakaz fortyfikowania obejmował Kuryle, wyspę Bonin, Peskadory, archipelag Riukiu i Formozę (obecnie Tajwan). Ograniczenia traktatu waszyngtońskiego zmodyfikowano podczas tzw. I londyńskiej konferencji morskiej, trwającej od 21 I do 22 IV 1930 r. W jej trakcie wprowadzono dodatkowe ustalenia, dotyczące głównie nowego podziału okrętów, maksymalnego kalibru ich dział i tonażu jednostek.

Okręt liniowy „Nagato” był w latach 20., gdy go wybudowano, najpotężniejszym okrętem na świecie. W latach 30. poddano go gruntownej przebudowie. Uzbrojenie główne składało się z ośmiu armat 406 mm. Z pokładu tego okrętu adm. Isoroku Yamamoto wydał historyczny rozkaz rozpoczęcia ataku na Pearl Harbor.





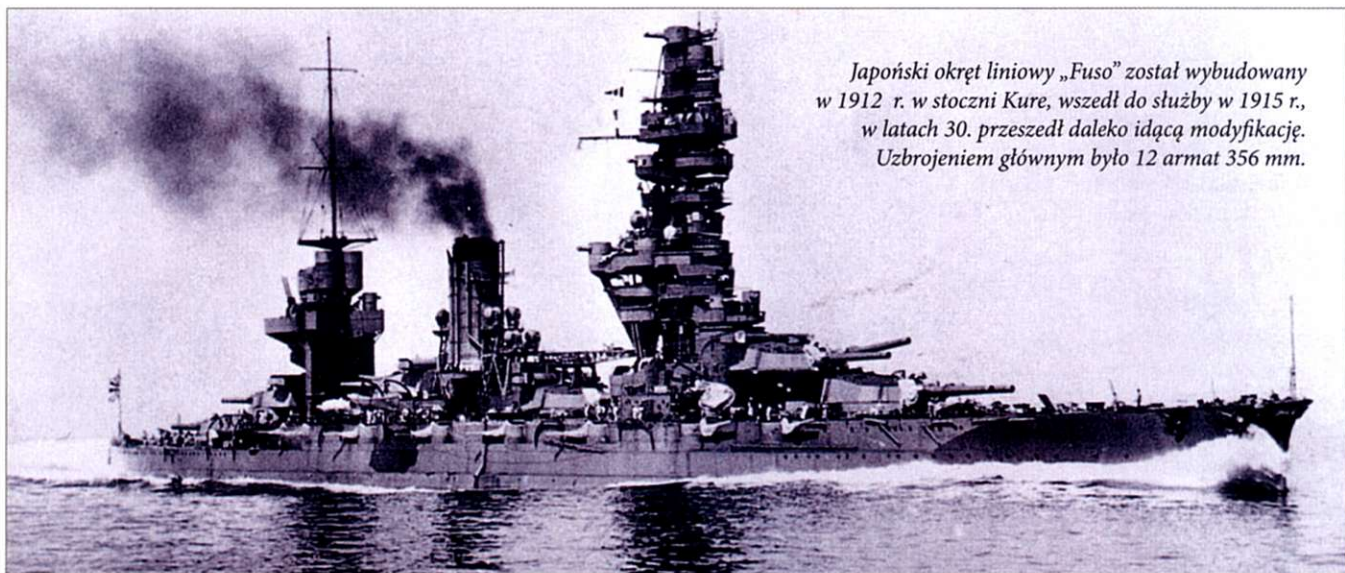
Ranek 7 XII 1941 r., pokład lotniskowca „Hiryu”. Do nalotu na bazę amerykańskiej floty w Pearl Harbor startuje japoński bombowiec B5N „Kate” przenoszący torpedę lotniczą o wadze 800 kg.

PODŁOŻE SPOŁECZNO- -EKONOMICZNE EKSPANSJI JAPŃSKIEJ

Japońska agresja na kraje Azji Południowo-Wschodniej była przygotowywana na kilkanaście lat przed atakiem na Pearl Harbor. Japonia uruchomiła potężną machinę wojenną, brak jej jednak było zaplecza gospodarczego, surowców oraz żywności w ilościach wystarczających do prowadzenia wojny. Kraju nie ominął kryzys światowy lat 30. XX w. Podobnie jak w większości państw wywołał on pogorszenie sytuacji materialnej japońskiego społeczeństwa, a w związku z tym narastające niezadowolenie. Sprzyjało to wzmacnianiu tendencji nacjonalistycznych, które w Japonii zawsze były silne. Powstawały różne organizacje nacjonalistyczne, których liderami byli najczęściej oficerowie wojsk lądowych. Nacjonaliści

uważali, że winne złej sytuacji jest przyjęcie przez Japonię zbyt wielu elementów kultury Zachodu, postulowali więc powrót do tradycyjnych wartości japońskich i ekspansję militarną, która miała posłużyć zdobyciu środków niezbędnych dla dalszego rozwoju państwa. Najważniejszym celem japońskich planów była Mandżuria. Stamtąd miały pochodzić surowce dla przemysłu i docierać żywność. Jednocześnie zależne terytorium miało być rynkiem zbytu towarów japońskich. Nieco mniejszą wagę przywiązywano do Korei, Mongolii, północnych Chin i Syberii, jednak i te obszary leżały w kręgu zainteresowań japońskich kół rządzących i nacjonalistycznych. Od grudnia 1934 r. Japonia stopniowo zaczęła się wycofywać ze wszelkich umów i zobowiązań międzynarodowych, które tłumili lub mogły tłumić jej agresywne poczynania. Jako pierwszy wypowiedziano traktat waszyngtoński o ograniczeniu zbrojeń morskich. Krokiem w kierunku dalszej militarystyki kraju była ogłoszona 1 IV 1938 r. ustawa o powszechnej mobilizacji państwa. Dzięki niej rząd japoński mógł bez żadnych ograniczeń kontrolować wszystkie dziedziny gospodarki, zyskał prawo do ingerowania we wszystkie sfery życia społecznego oraz możliwość ograniczania swobód obywatelskich. Największy wysiłek skoncentrowano na produkcji wojskowej, co odbijało się na cywilnych sektorach gospodarki. W 1941 r. wydatki wojskowe Japonii były ponad dwukrotnie niższe od wydatków na ten sam cel Stanów Zjednoczonych. Marynarka japońska oszacowała swoje potrzeby

wojenne już na początku lat 30. W tym czasie zbudowano liczne okręty bojowe oraz zaplanowano budowę kolejnych. Okazało się jednak, że przemysł japoński nie może sprostać temu zadaniu. Pomimo trzykrotnego wzrostu wydatków wojskowych w 1944 r. w porównaniu do 1941 r. wciąż było to zbyt mało. Główny przeciwnik na Oceanie Spokojnym, Stany Zjednoczone, w tym samym okresie zanotował ponad dziewięciokrotny wzrost wydatków wojskowych. Na prowadzenie wojny na Pacyfiku Stany Zjednoczone przeznaczały ok. jednej trzeciej tej kwoty. Natomiast Japonia ok. połowy swojego budżetu wojskowego musiała przeznaczyć na finansowanie wojny oraz utrzymanie garnizonów wojskowych na kontynencie azjatyckim, głównie w Chinach. Należy również pamiętać, że w ogólny wysiłek aliantów na Pacyfiku swój wkład miały także inne państwa, w tym Wielka Brytania i Związek Radziecki. W sumie w latach 1935–1944 na wydatki zbrojeniowe państwa przeznaczyły (w miliardach dolarów): Japonia – 172,5; Kanada – 61,5; Niemcy – 601; USA – 972,9; Wielka Brytania – 401,5; Związek Radziecki – 596. Samo porównanie wydatków pozwala postawić tezę, że mimo początkowych sukcesów Japonia była skazana na porażkę. Trudności zaopatrzeniowe, brak surowców, ograniczenia w dostawach materiałów pędnych powodowały, że straty zadane przez przeciwnika były niemożliwe do odrobienia. Najbardziej dotkliwy z biegiem czasu stał się brak wyszkolonego personelu, a w szczególności pilotów pokładowych lotnictwa morskiego.



Japoński okręt liniowy „Fuso” został wybudowany w 1912 r. w stoczni Kure, wszedł do służby w 1915 r., w latach 30. przeszedł daleką idącą modyfikację. Uzbrojeniem głównym było 12 armat 356 mm.

■ „TYP 94” (TK)

Zgodnie z panującą w latach 20. i 30. XX w. modą na tankietki także i Japonia budowała podobne pojazdy, przeznaczone głównie do rozpoznania. W 1932 r. firma Issikawadsima Djidosu zbudowała mały czołg oznaczony jako „2592” lub „Typ 92”. W następnym roku firma Tokio Gasu Denki Kokijio czołg ten zmodernizowała. Nowa wersja otrzymała oznaczenie „2594” lub „Typ 94”. W 1937 r. zmodernizowano układ jezdny pojazdu. W trakcie eksploatacji czołgi przeobrażano w karabiny maszynowe kalibru 7,7 mm, niektóre z nich także w działka 37 mm. Obydwu wersji użyto po raz pierwszy przeciwko Chinom w 1935 r. Na początku 1942 r. brały udział w kampanii na Malajach i w Birmie. Z wyposażenia armii wycofano je w 1943 r.

Czołg „Typ 94” (TK) z 3. pułku czołgów Armii Kwantuńskiej, lipiec 1939 r.



CIĘKAWY INFORMACJE

- Czołg był wyposażony w oryginalny system zawieszenia i amortyzacji kół jezdnych, zaprojektowany przez mjr. Tomio Harę. Umożliwiał on dość szybką jazdę w trudnym terenie.
- Niewielkie rozmiary czołgu pozwalały na wykorzystanie go w terenie niedostępnym dla zwykłych pojazdów pancernych.

DANE TECHNICZNE

- Masa całkowita: 7400 kg
- Długość: 4380 mm
- Szerokość: 2070 mm
- Wysokość: 2280 mm
- Silnik: sześciocylindrowy dwusuwowy wysokoprężny chłodzony powietrzem Mitsubishi A (N) 6120VD o mocy 88,3 kW (120 KM)
- Prędkość: 45 km/h
- Zasięg na drodze: 210 km
- Załoga: 3
- Uzbrojenie: armata 37 mm typ „94” lub „97”, dwa karabiny maszynowe 6,5 mm typ „94” lub 7,7 mm typ „97”
- Grubość pancerza: 6–12 mm



Zdobyty czołg „Ha-Go” poddawany inspekcji przez radzieckich czołgistów.

■ „TYP 89”

W 1927 r. arsenał w Osace zbudował prototypowy czołg „Nr 2” („Typ 87”) o masie 9,8 t. W oparciu o konstrukcję tego czołgu i rozwiązania techniczne zakupionego przez Japończyków Vickersa Mk C zbudowano w 1929 r. czołg „Typ 2589” („89 Ko”, „I-Go”). Był to pierwszy budowany seryjnie czołg japoński. Produkcję rozpoczęto w 1929 r. W trakcie produkcji zamieniono armatę kalibru 47 mm na 57 mm typ „90”, później wymieniono uzbrojenie główne jeszcze raz – na nowszą armatę typ „97”. Początkowo czołg był napędzany silnikiem benzynowym Daimler, jednak wkrótce zamieniono go na rodzimy Mitsubishi. W 1936 r. w wersji „89 Otsu” zaczęto montować sześciocylindrowy silnik wysokoprężny Mitsubishi chłodzony powietrzem o mocy 88,3 kW (120 KM) z możliwością zastosowania chłodzenia cieczą. Moc tego silnika w wozach ostatnich serii produkcyjnych została zwiększona do 117,7 kW (160 KM). Modernizacji poddano też układ jezdny. W końcu lat 30. był to pojazd już mocno przestarzały, japońscy czołgisti narzekali zwłaszcza na ciasne wnętrze i słabą widoczność.

Czołg „Typ 89 Ko” z 4. pułku czołgów Armii Kwantuńskiej. Napis na kadłubie to patriotyczne hasło świadczące o miłości do ojczyzny, natomiast napis w nawiasach to nazwa fundatora – miasta Fukuoka.

CIĘKAWY INFORMACJE

- Do 1937 r. zbudowano 230 czołgów tego typu.

JAPONIA

DANE TECHNICZNE „TYP 92”/„TYP 94”

- Masa całkowita: 3400 kg
- Długość: 3080 mm
- Szerokość: 1620 mm
- Wysokość: 1620 mm
- Silnik: czterocylindrowy, gaźnikowy, typ „94” o mocy 25,7 kW (35 KM)
- Prędkość: 40 km/h
- Zasięg na drodze: 200 km
- Załoga: 2
- Uzbrojenie: karabin maszynowy 6,5 mm typ „91”
- Grubość pancerza: 8–12 mm



Kolumna czołgów „Typ 94” podczas postoju. Już w czasie konfliktu granicznego ten typ czołgu był przestarzały, ale używano go z powodu braku innego sprzętu.

■ „TYP 95” HA-GO

W 1934 r. firma Mitsubishi zbudowała czołg lekki oznaczony jako Typ „2595”. Produkcję seryjną uruchomiono w 1936 r., ale dopiero po dwóch latach zaczęto wytwarzać czołg na skalę masową. Podobnie jak wszystkie czołgi japońskie z tego okresu miał bardzo cienki pancerz, uzbrojenie o zbyt małych sektorach ostrzału i ograniczone możliwości prowadzenia obserwacji przez załogę. Pojazdy te poniosły duże straty nad Chałchyn-goł w starciach z radziecką bronią pancerną. W 1938 r. w czołgach tego typu wymieniono armaty na nowszy typ tego samego kalibru, ale z dłuższą lufą. Karabiny maszynowe 6,5 mm zastąpiono wzorowanymi na czeskich ZB-26 karabinami typ „97”. Ogólnie czołg odznaczał się prostą, wręcz prymitywną konstrukcją, był natomiast łatwy w eksploatacji i obsłudze.

Czołg „Typ 95” z 4. pułku czołgów Armii Kwantuńskiej, lipiec 1939 r. Pojazd ze wzmocnionym zawieszaniem typu „mandzurskiego”.

CIĘKAWY INFORMACJE

- Do 1943 r. zbudowano 1161 egzemplarzy tego czołgu. Był to najliczniej produkowany czołg japoński.
- W 1935 r., po ćwiczeniach w Mandżurii, wzmocniono układ jezdny przez dodanie w każdym z wózków małego koła dodatkowego.



JAPONIA

DANE TECHNICZNE WERSJI Z 1934 R.

- Masa całkowita: 14 000 kg
- Długość: 5850 mm (z „ogonem” 6360 mm)
- Szerokość: 2150 mm
- Wysokość: 2600 mm
- Silnik: sześciocylindrowy, gaźnikowy, chłodzony cieczą Mitsubishi o mocy 84,6 kW (115 KM)
- Prędkość: 27 km/h
- Zasięg na drodze: 160 km
- Załoga: 4
- Uzbrojenie: armata 57 mm typ „90”, dwa karabiny maszynowe 6,5 mm
- Grubość pancerza: 11–17 mm



Zaletą czołgu „89” była możliwość pokonywania takich przeszkód. Pomagał w tym dodany z tyłu „ogon”.

SU-12

Pojazd tego typu miał zapewnić wsparcie artylerii tam, gdzie konne zaprzęgi lub ciągniki mechaniczne nie mogły dotrzeć z nacierającymi oddziałami zmechanizowanymi. Prototyp oznaczony SU-1-12 powstał w 1932 r. przez ustawienie na podwoziu samochodu ciężarowego GAZ-AAA armaty czołgowej wzór 1927/32 kalibru 76,2 mm. W pojazdach seryjnych wykorzystywano podwozia importowanych samochodów Ford-AAA i Ford Timken, a później produkowanych na licencji Forda GAZ-AAA. Wszystkie samochody miały napęd typu 6 x 4. Choć próby SU-12 zakończono w 1933 r., produkcja seryjna została uruchomiona w zakładach „Krasnyj putiłowiec” już rok wcześniej. Podczas walk nad Chalczyn-goł działa te współpracowały z oddziałami czołgów i kawalerii. Pojazdy te słabo spisywały się w terenie i były bardzo podatne na uszkodzenia. Część dział SU-12, choć w złym stanie technicznym, dotrwała jeszcze do lata 1941 r.

Samobieżna armata 76,2 mm SU-12 na podwoziu samochodu GAZ-AAA. Pojazd z dywizjonu artylerii 11. brygady pancerniej, maj 1939 r.



CIEKAWY INFORMACJE

- Pierwsze 39 sztuk SU-12 zbudowanych w 1932 r. montowano na podwoziach samochodu Moreland.
- W 1933 r. zbudowano 36 dział, a w roku następnym 26. Ogólna produkcja wyniosła 101 egzemplarzy, część źródeł podaje też liczbę 99.

ZSRR

DANE TECHNICZNE

- Masa całkowita: 6400 kg
- Długość: 5610 mm
- Szerokość: 1900 mm
- Wysokość: 2325 mm
- Silnik: czterocylindrowy, gaźnikowy, chłodzony cieczą o mocy 30,9–36,8 kW (42–50 KM)
- Prędkość: 40–43 km/h
- Zasięg na drodze: 370 km
- Załoga: 4
- Uzbrojenie: armata pułkowa wzór 1927 r. 76,2 mm
- Grubość pancerza: brak opancerzenia



Dział SU-12 na podwoziu samochodu Moreland.

LEKKI SAMOCHÓD PANCERNY FAI

DANE TECHNICZNE

- Masa całkowita: 2000 kg
- Długość: 3750 mm / 4310 mm
- Szerokość: 1680 mm / 1750 mm
- Wysokość: 2240 mm
- Silnik: czterocylindrowy, gaźnikowy, GAZ-A o mocy 30,9 kW (42 KM) / GAZ-M-1 o mocy 36,8 kW (50 KM)
- Prędkość: 80 km/h / 90 km/h
- Zasięg na drodze: 200 km / 315 km
- Załoga: 2
- Uzbrojenie: karabin maszynowy DT 7,62 mm
- Grubość pancerza: 4–6 mm



Poprzez porównanie z sylwetką człowieka wyraźnie widoczne są niewielkie rozmiary samochodu pancernego FAI.

Kiedy w 1930 r. w ZSRR rozpoczęto produkcję samochodu osobowego Ford A, jednocześnie postanowiono wykorzystać jego podwozie do budowy samochodu pancernego. W latach 1932–1934 zbudowano po 25 sztuk samochodów D-8 i D-12. Jednocześnie powstała ulepszona wersja tych pojazdów, wyposażona w obrotową wieżę. Produkcję seryjną pod nazwą FAI Zakłady Iżorskie uruchomiły w 1933 r. Później przejęły ją zakłady DRO. W 1933 r. w Zakładach Iżorskich samochód FAI dostosowano do jazdy po torach kolejowych. Wymagało to jedynie założenia na koła specjalnych obrotów. Wersja oznaczona FAI ż-d miała zapas amunicji zwiększony do 2520 naboje. W 1938 r. w warsztatach remontowych zaczęto przestawiać kadłuby FAI na nowe podwozie samochodu GAZ-M-1, cechujące się mocniejszą konstrukcją oraz nowym silnikiem. Do 1941 r. przebudowano tak większość tych pojazdów.

Samochód pancerny FAI z 9. brygady pancerno-motorowej, lipiec 1939 r. Czerwony pasek na wieży jest pozostałością po starych oznaczeniach taktycznych, tak oznakowane pojazdy należały do 1. batalionu.



CIEKAWY INFORMACJE

- W latach 1933–1936 zbudowano 676 samochodów FAI.
- Wadą pojazdu był napęd tylko na tylną oś, a także skrzynia biegów o dwóch (a później trzech) przełożeniach do przodu i jednym do tyłu.

CIĄGNIK OPANCERZONY T-20 „KOMSOMOLEC”

ZSRR

Pojazd tego typu miał dostarczać lekkie armaty na przedni skraj własnych pozycji. Pierwszą taką konstrukcją był zbudowany w liczbie 50 sztuk ciągnik „Pionier”, wzorowany na pojeździe amerykańskiej firmy Marmon-Herrington. Wykorzystano w nim układ jezdny czołgu pływającego T-37. Pojazd, choć szybki, nie był opancerzony, dodatkowo miał tendencję do przewracania się. Konkurencyjna konstrukcja powstała w 1936 r. w zakładach nr 37. W prototypie oznaczonym „020” wykorzystano silnik samochodowy i częściowo układ jezdny czołgu T-38. Ciągnik miał opancerzoną kabinę, za którą mogli na składanych ławkach przewozić obsługę dział albo – po złożeniu siedzeń – skrzynki z amunicją lub beczki z paliwem. Sporadycznie ciągników tych używano w roli tankietek.



Ciągnik opancerzony T-20 w wersji przystosowanej do przenoszenia armaty – przerobiono tak kilkanaście egzemplarzy.

DANE TECHNICZNE

- Masa całkowita: 3460–4100 kg
- Długość: 3450 mm
- Szerokość: 1860 mm
- Wysokość: 1580 mm (z oponą 2230 mm)
- Silnik: czterocylindrowy, gaźnikowy, chłodzony cieczą GAZ-AA o mocy 29,4 kW (40 KM), od 1938 r. GAZ-M-1 o mocy 36,8 kW (50 KM)
- Prędkość: 47,5 km/h
- Zasięg na drodze z przyczepą: 152 km
- Załoga: 2 (+ 6 żołnierzy)
- Uzbrojenie: karabin maszynowy 7,62 mm DT
- Grubość pancerza: 7–10 mm



Okolice Chalczyn-goł, grupa radzieckich żołnierzy na ciągniku T-20.

CIEKAWY INFORMACJE

- W zakładach STZ i GAZ do przerwania produkcji w połowie 1941 r. zbudowano 7780 ciągników T-20.
- W muzeum wojsk pancernych w Parola (Finlandia) do dziś zachowały się dwa zdobyte egzemplarze ciągnika „Komsomolec”.

■ KALENDARIUM

NAJWAŻNIEJSZE WYDARZENIA STYCZNIA I LUTEGO 1941

1/2 I: nalot brytyjskich bombowców na niemieckie miasta, główne uderzenie jest skierowane na zakłady Focke-Wulfa w Bremie

Nalot przeprowadzony przez Brytyjczyków na zakłady lotnicze Focke-Wulfa w Bremie to przykład nowej taktyki, przejętej od Niemców. Samoloty zrzucają głównie bomby zapalające, chcąc wywołać pożar, który dopełni dzieła zniszczenia. Nalot jest udany – już pierwsza fala bombowców wywołuje ogień tak wielki, że lunę widać z odległości 190 km. Brema jest częstym celem RAF-u – w mieście znajduje się duża stocznia, wielkie zakłady lotnicze, zbiorniki ropy naftowej i fabryki produkujące żywność. W odpowiedzi Luftwaffe przeprowadziła dwa dni później nalot odwetowy na Cardiff, stosując tę samą taktykę podpalenia celu.

9 I: pierwszy lot brytyjskiego bombowca Avro Lancaster

Czterosilnikowa, ciężka maszyna w swój dziewięcimy lot wzbija się rankiem z lotniska Ringway. Potężny bombowiec to prawdziwie nowa jakość w RAF-ie – ma większy zasięg i udźwig niż wszystkie inne brytyjskie maszyny bombowe. W przyszłości Lancastery staną się podstawowym brytyjskim bombowcem dalekiego zasięgu, na razie jednak istnieje tylko prototyp. Na widok startującej maszyny, pilotowanej przez oblatywacza Billa Thorne'a, dyrektor fabryki Avro sir Roy Dobson powiedział do głównego konstruktora, Roy'a Chadwicka: „Mój chłopcze, coż to za samolot, naprawdę – coż to za wspaniały samolot!”

Najnowszy brytyjski bombowiec Avro Lancaster, który w ciągu kilkunastu miesięcy przejmie na siebie ciężar prowadzenia nalo-
tów na niemieckie miasta.

10 I: niemieckie bombowce nurkujące Junkers Ju 87 atakują brytyjski lotniskowiec HMS „Illustrious”, który w wyniku nalotu zostaje ciężko uszkodzony

Tylko sześć i pół minuty potrzebowało 30 niemieckich Junkersów Ju 87, by poważnie uszkodzić brytyjski lotniskowiec „Illustrious” płynący w osłonie konwoju kierującego się na Maltę. Niemieckie samoloty wchodzą w skład elitarnego X Fliegerkorps, specjalnie przeskolonego do ataków na okręty. Początkowo nic nie zapowiadało niebezpieczeństwa – na widok zbliżających się do okrętów brytyjskich dwóch włoskich samolotów torpedowych z lotniskowca wystartowały samoloty osłony. Pognały one za uciekającymi maszynami włoskimi, pozostawiając macierzysty okręt bez osłony lotniczej. Właśnie na to czekali lotnicy niemieccy, krążący w pobliżu brytyjskiego

Dym i płomień ogarniają rufę trafionego lotniskowca HMS „Illustrious”.

konwoju. 30 Stukasów zaatakowało z wysokości 3500 m. Niemcy sześciokrotnie trafili brytyjski lotniskowiec, a jedna z bomb wybuchła na rufie, wyginając i niszcząc pokład startowy. Uszkodzenia lotniskowca okazały się poważne, m.in. ucierpiało urządzenie sterowe. Płonący, spowity kłębam dymu okręt popłynął powoli w kierunku portu La Valletta na Malcie, gdzie dokonano pierwszych, prowizorycznych napraw.

STYCZEŃ 1941

- 1/2: 141 brytyjskich bombowców bierze udział w nalocie na niemieckie miasta, głównym celem jest fabryka Focke-Wulfa w Bremie, którą atakuje 95 samolotów
- 2: w Wielkiej Brytanii po raz pierwszy zbiera się „Komitet 20”, powołany dla koordynacji działań podwójnych agentów
- 2: brytyjskie okręty ostrzeliwiają Bardiję, przygotowując atak na miasto
- 3: pierwszy dzień szturm na Bardiję, Australijczycy biorą do niewoli ok. 30 tys. włoskich żołnierzy
- 3: w Albanii lądują pierwsze samoloty Luftwaffe, mające za zadanie wesprzeć oddziały włoskie w walkach z Grekami
- 4: urodzona w Niemczech aktorka Marlena Dietrich otrzymuje obywatelstwo amerykańskie
- 5: duże zgromadzenie wojsk Kuomintangu atakuje w Maolin komunistyczną 4. Armie
- 5: Bardija poddaje się Brytyjczykom
- 6: z Gibraltaru wypływa konwój na Maltę, wiozący zaopatrzenie dla wyspy
- 7: Brytyjczycy zdobywają lotnisko w Tobruku
- 7: japoński adm. Isoroku Yamamoto przedstawia plan operacji „Z”, mającej na celu wyeliminowanie z wojny amerykańskiej floty wojennej stacjonującej w hawajskiej bazie Pearl Harbor, a także zajęcie brytyjskiego Hongkongu i Singapuru
- 9: do Grecji zostają przebazowane trzy dywizyjony Hurricane'ów i dwa dywizyjony bombowców Blenheim, które mają wspomóc Greków w obronie przed Włochami
- 9: pierwszy lot nowego brytyjskiego bombowca Avro Lancaster
- 10: Kongres USA rozpoczyna debatę nad Lend-Lease Act
- 10: podpisanie nowego radziecko-niemieckiego układu handlowego. Na jego mocy ZSRR wysłała do Niemiec produkty naftowe, żywność i nieprzetworzone surowce, otrzymując w zamian maszyny i narzędzia
- 10: wszyscy obywatele holenderscy pochodzenia żydowskiego mają obowiązek rejestracji w urzędach państwowych
- 10: silny nalot niemieckich bombowców nurkujących na brytyjski lotniskowiec HMS „Illustrious”, jednostka zostaje poważnie uszkodzona
- 10/11: bardzo silny nalot niemiecki na Portsmouth, 155 bombowców zrzuca 140 t bomb i ponad 40 tys. bomb zapalających
- 11: Hitler wydaje Dyrektywę nr 22, w której nakazuje przygotowanie oddziałów wojskowych mających pomóc Włochom w Afryce Północnej i Albanii
- 11: tonie brytyjski krążownik HMS „Southampton”, trafiony bombą zrzuconą przez niemiecki bombowiec Junkers Ju 87
- 13: grecki sztab zwraca się do dowódcy sił brytyjskich w rejonie Morza Śródziemnego, gen. Wavella, z prośbą o przesłanie 9 dywizji, które pomogłyby Grekom odprzeć spodziewane uderzenie niemieckie
- 14: rząd niemiecki naciska rząd rumuński, by ten ogłosił przystąpienie Rumunii do wojny po stronie państw Osi
- 19: gen. William Platt, dowodzący 4. i 5. Dywizją Hinduską, rozpoczyna brytyjską ofensywę w Erytrei
- 20: w Waszyngtonie ma miejsce zaprzysiężenie Franklina Delano Roosevelta na trzecią kadencję prezydencką
- 21: minister spraw zagranicznych Japonii, Yosuke Matsuoka, ostrzega Stany Zjednoczone przed mieszanym się w sprawę azjatyckie
- 22: kapituluje Tobruk, miasto zajmują oddziały brytyjskie
- 23: szef sztabu generalnego Bułgarii, gen. Bojdedew, zgadza się na warunki, na których armia bułgarska ma współpracować z niemieckimi doradcami wojskowymi
- 24: jedna z pierwszych bitew pancernych w Afryce Północnej – czolgi brytyjskiej 4. Brygady Pancernej zmuszają do odwrotu siły włoskie w rejonie El Mekili
- 24: w Bukareszcie siły rządowe ostatecznie tłumia rewoltę pronazistowskiej Żelaznej Gwardii, kończąc tym samym trwający ponad miesiąc okres rozruchów w stolicy Rumunii, kładąc też kres trzydniowym brutalnym mordom rumuńskich Żydów, których setki giną w pogromach zorganizowanych przez gwardzistów
- 27: peruwiański ambasador w Tokio ostrzega swego amerykańskiego koleżkę, Josepha Grewa, przed niespodziewanym japońskim atakiem mającym na celu błyskawiczne zniszczenie amerykańskiej floty.

Wiadomość o tym amerykański ambasador przekazuje do Waszyngtonu

- 27: wszyscy francuscy urzędnicy państwowi są zmuszeni złożyć przysięgę na wierność marsz. Pétainowi
- 29: w Waszyngtonie odbywa się tajne spotkanie wysokich przedstawicieli rządów Wielkiej Brytanii i USA, na którym omawiana jest wspólna strategia w razie przystąpienia Stanów Zjednoczonych do wojny
- 29: umiera grecki przywódca, gen. Ioannis Metaxas
- 31: sztab Wehrmachtu finalizuje plan ataku na ZSRR – operacja „Barbarossa” jest całkowicie przygotowana

LUTY 1941

- 3: niemieckie okręty liniowe „Scharnhorst” i „Gneisenau” przedzierają się z Morza Północnego na Atlantyk
- 4: siły brytyjskie w Erytrei rozpoczynają bitwę o Keren – walki będą się toczyć przez dwa miesiące
- 6: nowym ambasadorem USA w Wielkiej Brytanii zostaje mianowany John Gilbert Winant
- 6: Hitler mianuje gen. Erwina Rommla dowódcą Afriki Korps
- 6: oddziały brytyjskie wkraczają do Bengazi
- 7: po dwóch dniach poddaje się włoska forteca w Beda Fomm, do brytyjskiej niewoli trafia ok. 250 tys. włoskich żołnierzy
- 8: zmiana na stanowisku ministra spraw zagranicznych francuskiego rządu Vichy – miejsce Pierre’a-Étienne’a Flandina zajmuje adm. Jean François Darlan
- 8: w Berlinie niemieccy i bułgarscy dowódcy wojskowi dochodzą do porozumienia w sprawie wkroczenia wojsk niemieckich do Bułgarii
- 8: amerykańska Izba Reprezentantów przyjmuje Lend-Lease Act, dzięki któremu łatwiej będzie pomóc walczącej Wielkiej Brytanii
- 10: Hiszpania podpisuje z Niemcami tajny układ, na mocy którego zgadza się przeciwstawiać każdej próbie ataku ze strony aliantów
- 10: pierwsza brytyjska akcja wojskowa z użyciem spadochroniarzy – żołnierze brytyjscy niszczą akwedukt Tragino w Apulii
- 10/11: pierwszy bojowy lot nowego bombowca brytyjskiego, Stirlinga. Celem nowych samolotów były zbiorniki ropy naftowej w Rotterdamie
- 12: gen. Geоргий Żukow zostaje mianowany szefem radzieckiego sztabu generalnego i ludowym wicekomisarzem obrony
- 12: gen. Rommel przybywa do Trypolisu
- 12: włoscy strzelcy alpejscy wypierają większość sił brytyjskich z rejonu Kerenu
- 14: do Libii przybywają pierwsze oddziały niemieckiego Afriki Korps
- 14: do portu zawija niemiecki ciężki krążownik „Admiral Hipper”. W trakcie trwającego 14 dni rejsu jego ofiarą padły 64 alianckie jednostki handlowe
- 14: kolejne przetasowania we francuskim rządzie Vichy – stanowisko ministra spraw wewnętrznych obejmuje adm. Darlan, który zatrzymuje też pozostałe, wcześniejsze stanowiska
- 14: w trakcie spotkania w Berchtesgaden Hitler nakłania premiera Jugosławii, Dragišę Cvetkovicia, do przystąpienia do paktu trzech
- 15: pierwsze deportacje austriackich Żydów do gett w Lublinie i Kielcach. Co miesiąc deportowanych zostaje ok. 1000 Żydów
- 15/16: na terytorium Polski lądują pierwsi cichociemni – żołnierze, przeszkoleni przez Brytyjczyków w działaniach na tyłach wroga. Mają w kraju tworzyć lokalne struktury wywiadowcze i szkolić ludzi
- 17: amerykański Senat rozpoczyna debatę na temat Lend-Lease Act
- 18: włoskie samoloty przeprowadzają bardzo ciężki nalot na port w Bengazi. Uszkodzenia są tak poważne, że Brytyjczycy nie mogą z niego korzystać
- 22: do Bułgarii zaczyna wkraczać 17 niemieckich dywizji, osiem z nich weźmie udział w ataku na Grecję
- 24: nowym szefem francuskiego rządu Vichy zostaje adm. Darlan
- 25: fala strajków i demonstracji w Holandii zmusza oddziały SS do zaprzestania prześladowania holenderskich Żydów

10 I: Kongres Stanów Zjednoczonych rozpoczyna debatę nad Lend-Lease Act

Kongresmani amerykańscy byli podzieleni – część spośród nich chciała wspomóc walczącą Wielką Brytanię, inni woleli kontynuować politykę neutralności, obawiając się wciągnięcia kraju w zawieruchę wojenną. Nadszedł jednak czas, kiedy sprawa wsparcia Brytyjczyków została postawiona na ostrzu noża – kongresmani wspierający działania prezydenta Roosevelta poprosili Kongres o nadanie mu prerogatyw, które – gdyby je przegłosowano – dałyby mu, w praktyce, wolną rękę w kwestii pomocy dla Wielkiej Brytanii. Odpowiednia ustawa nosiła nazwę Lend-Lease Act. Jej przyjęcie pozwoliło prezydentowi USA wysyłać broń, amunicję, pomoc techniczną wszystkim krajom, których obronę uznał on za niezbędną dla obrony Stanów Zjednoczonych. Jednocześnie, na mocy dodatkowych uprawnień, prezydent zakazał sprzedaży państwu Osi sześciu surowców, uznanych za ważne strategicznie – miedzi, brązu, mosiądzu, cyny, niklu i ługu (potażu).

24 I: rumuńska Żelazna Gwardia zostaje powstrzymana przez wojsko, ustają trwające od ponad miesiąca zamieszki, kończy się trwający trzy dni okres pogromu Żydów

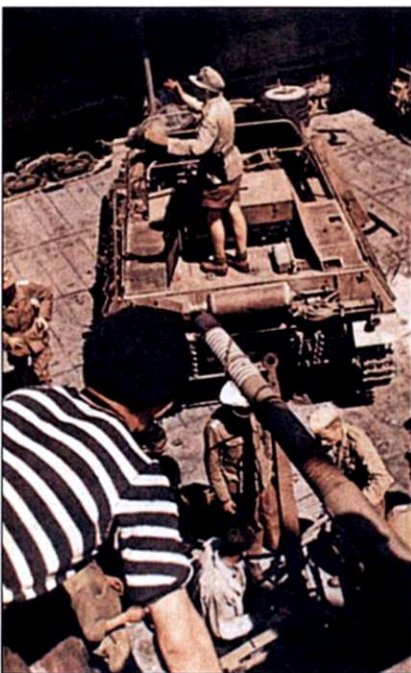
Opinia publiczna poznaje tragiczny los kilkuset rumuńskich Żydów, wymordowanych w brutalny sposób w ciągu ostatnich trzech dni przez członków nazistowskiej organizacji Żelazna Gwardia. W wielu rumuńskich miastach gwardziści dokonali pogromu obywateli pochodzenia żydowskiego, część z nich spłonęła żywcem w domach podpалonych przez napastników. Inni zostali brutalnie zamordowani – 50 Żydom poderżnięto gardła w okrutnej parodii rytualnego uboju, dokonanego w miejskiej rzeźni w Bukareszcie, dziesiątki innych położyło głowy pod topór. 160 żydowskich przywódców uwięzionych wcześniej w więzieniu w Jilavie zostało rozstrzelanych na pobliskim polu. Wojsko dopiero po trzech dniach zakończyło ten okrutny popis barbarzyństwa.



Członkowie Żelaznej Gwardii w marszu na ulicach Bukaresztu.

14 II: do Libii przybywają pierwsze oddziały Afriki Korps

Dwa dni po przybyciu do Afryki dowódcy Afriki Korps, gen. Erwina Rommla, na Czarny Ląd docierają jego pierwsze oddziały. Zadanie Afriki Korps nie jest łatwe – Niemcy mają wspomóc swoich włoskich sojuszników, którzy w ostatnich tygodniach ponoszą klęskę za klęską. Stracili już ponad 130 tys. jeńców, 380 czołgów i 845 armat. Pierwsze oddziały gen. Rommla, jakie znalazły się w Afryce, to batalion rozpoznawczy i batalion przeciwpancerny. Obiecane dwie dywizje, w tym jedna pancerna, dotrą dopiero w kwietniu. Niemiecki dowódca zamierza zaskoczyć przeciwnika pewną sztuczką – rozkazuje umieścić na samochodach volkswagen „pancerze” z dykty, co ma zmylić Brytyjczyków. Dodatkowo, ignorując rozkazy Hitlera, nakazującego mu bierne oczekiwanie na przybycie całości oddziałów, gen. Rommel planuje już operację wojskową – początkowo jedynie wstępne rozpoznanie sił wroga... Jego szanse rosną, ponieważ doświadczona brytyjska 7. Dywizja Pancerna zostaje wycofana na odpoczynek do Egiptu, jej miejsce zajmuje nowa 2. Dywizja Pancerna.



Niemieccy żołnierze należący do Afriki Korps wyladowują ekwipunek w afrykańskim porcie.