

RZEMIOSŁO ARTYSTYCZNE SKRYPT

1. Meblarstwo

Konstrukcja ramowo-płycinowa: za zadanie ma eliminację skutków pęcznienia i kurczenia się drewna. Składa się z **ramy** i **płyliny**. Łączona jest na dwa sposoby: **na wpust** i **na kliny**. Znana od starożytności (w Egipcie początkowo była przyklejana), zapomniana we wczesnym średniowieczu i odzyskana w gotyku (prawdziwa boazeria to ramy z płylinami). Płyцина i rama mogą mieć różny kształt i model. **filunk = filung = płyцина**

Powierzchnia:

- **Politura** (*lepsza niż lakier*) jest to spirytusowy roztwór żywic lub szelaku. Dekoruje i zabezpiecza mebel. Jest наносzony ręcznie za pomocą tamponów (kilkadziesiąt warstw). Proces ten poprzedzony jest przez gruntowanie i gładzenie drobnoziarnistymi pumeksami. (*Lakiery wprowadzono dopiero w latach 20-tych XIX w.*)
 - **Fornir** = okleina. Fornirowanie zastosowano w XIX i XX wieku. Cienkimi płatkami (0,5 - 1 mm, [*w renesansie były grubsze okleiny*]) droższego drewna (dąb, jesion, wiąz, mahoń, heban, palisander, ect.) okleja się dla zabezpieczenia i dekoracji.
- Czczota** - fornir (*modny w latach 20-tych XX wieku*) z chorego drzewa z gęstymi i nierównoległymi słojami.

Podział mebli:

1. **skrzyniowe** (szafy, skrzynie komody)
2. **szkieletowe** (krzesła, stoły etc)

Historia mebli zaczyna się wraz z początkiem osiadłego trybu życia człowieka. Pierwszym meblem jest **skrzynia**. Bardzo wcześnie pojawiają się meble wyplatane. Najstarsze meble to IV-III tysiąclecie.



RZEMIOSŁO ARTYSTYCZNE SKRYPT

✚ **Egipt** - znał praktycznie wszystkie techniki późniejsze (złocenia, inkrustowanie, tapicerka skórzana /w Europie dopiero w renesansie/). Liczne sprzęty przetrwały dzięki praktyce składania przedmiotów codziennego użytku do grobów. Egipcjanie używali stołków o kubicznym kształcie i prostych nogach lub składanych taboretów z nogami w kształcie litery X, również krzesła z poręczami i szerokim oparciem bogato rzeźbione i złoczone. Do spania służą słomiane maty lub łóża składające się z drewnianego szkieletu do którego przymocowana jest siatka z taśm. Niekiedy malowana krawędź.



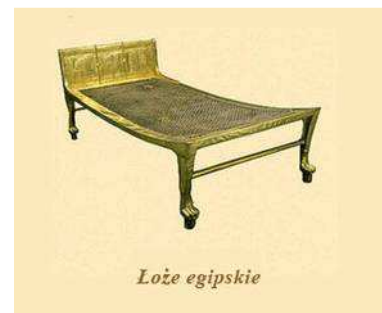
Krzesło z grobowca Tutankhamona XIV wiek p.n.e

Typy mebli

- 44 sarkofag
- 45 krzesło składane
- 46/7 stołki
- 48/9 stojaki na wazy
- 50 Leżanka
- 51 krzesło z oparciem
- 52 krzesło tronowe
- 53 łóże polowe składane
- 54 stołek z niskim oparciem
- 55 stołek na wygiętych nogach
- 56/7 krzesło na zwierzęcych nogach
- 58 podglówek
- 59 łóże na byczych nogach
- 60 stół z ozdobną wazą



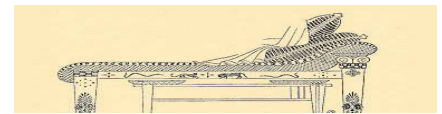
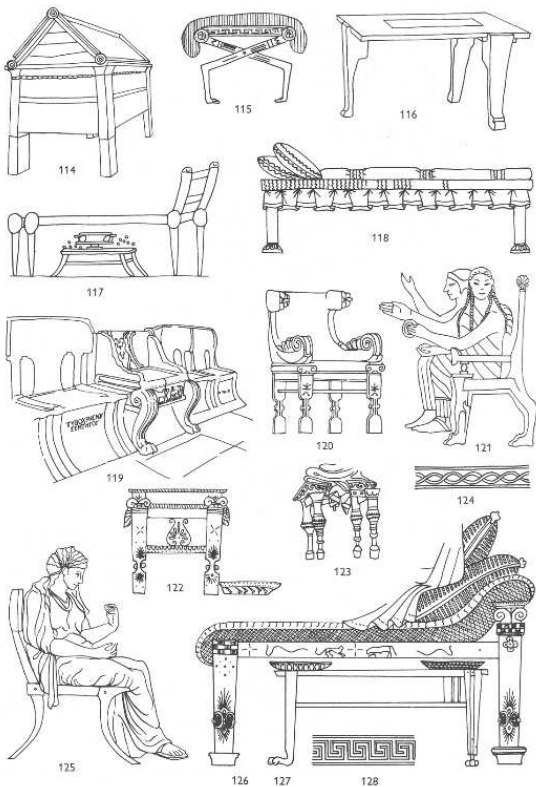
Łóże z grobowca Tutankhamona XIV wiek p.n.e



Łóże egipskie

RZEMIOSŁO ARTYSTYCZNE SKRYPT

✚ **Grecja** – niemal cała wiedza jaką mamy na temat greckich mebli pochodzi z malarstwa wazowego i płaskorzeźb. Początkowo meble pod silnym wpływem sztuki egipskiej, w końcu jednak kształtują swój styl, np. łóżko kline – łożo biesiadne o wygiętym podglówku składające się ze szkieletu i siatki uformowanej z rzemieni. Wysokie nogi mogą być wytoczone lub kwadratowe w przekroju. Łoże często bogato zdobione. Popularne stołki, często składane (jak w Egipcie). Charakterystyczne jest krzesło klismos niemal pozbawione dekoracji z typowymi zakrzywionymi nóżkami, wygiętym oparciem i siedzeniem ze splecionych rzemieni (wzór dla późniejszych mebli empirycznych). Bardziej okazałe są mocno dekoracyjne trony. Ze stołów użytek wyłącznie podczas przyjęć. Powszechne skrzynie, w IV wieku p.n.e. rozpowszechnia się szafa o prostym kształcie, pozbawiona dekoracji.

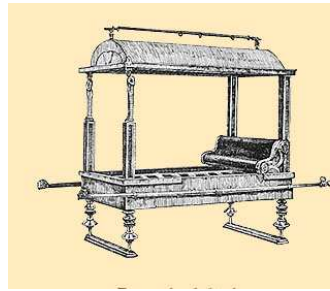
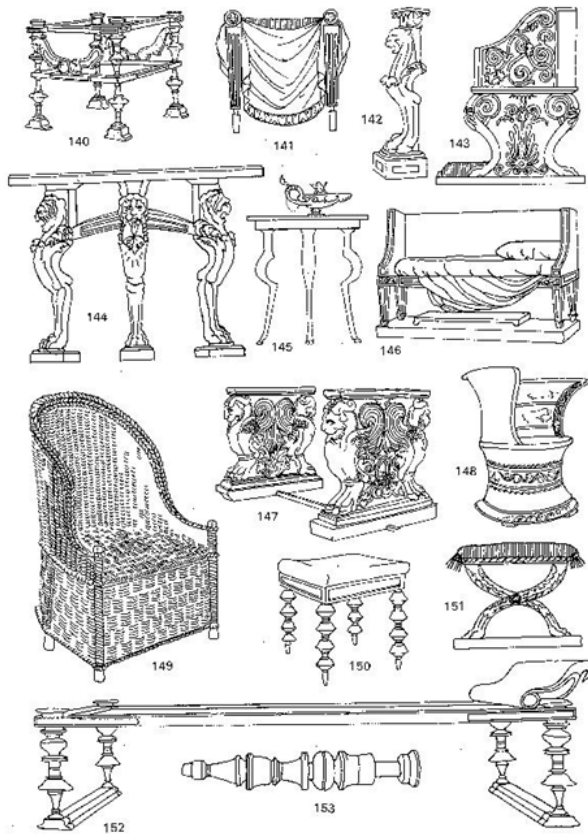


- Difros – taboret, zydel, krzesła składane bez oparcia
- Klizja – krzesło dla kobiet o wygiętych nogach
- Katedra lub tron – ciężkie krzesło z oparciem i bocznymi ramionami
- Trapedza – stolik trójnożny do uczt, chowany pod łożem
- Kline – łożo do uczt z wezglowiem do podparcia i podnóżkiem



✚ **Rzym** - pojawia się dojrzała forma ramowo płycinowa (np. okiennice w Herkulanum) Stosowano też inne materiały: marmur, kamień, metal. Wielka różnorodność, bogactwo ceremoniału i życia towarzyskiego. Wpływy greckie w łożach biesiadnych, stołkach i skrzyniach. Oryginalne są stołki na czterech lub trzech nogach, często zoomorficznie dekorowanych, lub na jednej podporze. Łoże było podstawowym meblem rzymskim - używano go do czytania, jedzenia, spania etc. Formy i konstrukcje podobne helleńskim, jednak rzymianie bardziej cenią brąz i marmur. Popularnym motywem dekoracyjnym są lwie łapy, gryfy, sfinksy. Częstym meblem jest cathedra – obszerne krzesło z poręczami i oparciem oraz solium – używane podczas ceremonii ciężkie krzesło o toczonych nogach, cylindrycznych poręczach i prostym, niskim oparciem. Wysoko cenionym sprzętem jest szafa w różnych rozmiarach, używana czasami do przechowywania wizerunków przodków.

RZEMIOSŁO ARTYSTYCZNE SKRYPT



Rzymska lektyka



Rzymski brązowy stolik trójnóżny
I wiek n.e



Krzeseł kurulne

Bizancjum - znane głównie z ikonografii. Często elementy toczone. Przerost dekoracji nad jakością. Meble skrzyniowe praktycznie nie występowały (*W Rzymie stosowano szafy wnękowe /wnęka zamknięta drzwiami/*). Pojawiają się stołki i krzesła składane, stoły do pisania, trony, szafy o surowych kształtach o motywach wciąż odwołujących się do świata grecko – rzymskiego. Dwa znamienne sprzęty to faldistorium (bierze początek z rzymskiego krzesła kurulnego) używane przez dostojników podczas uroczystości oraz cathedra, początkowo jedynie dla duchownych.

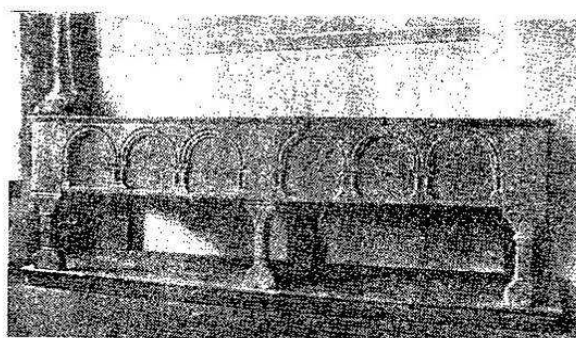
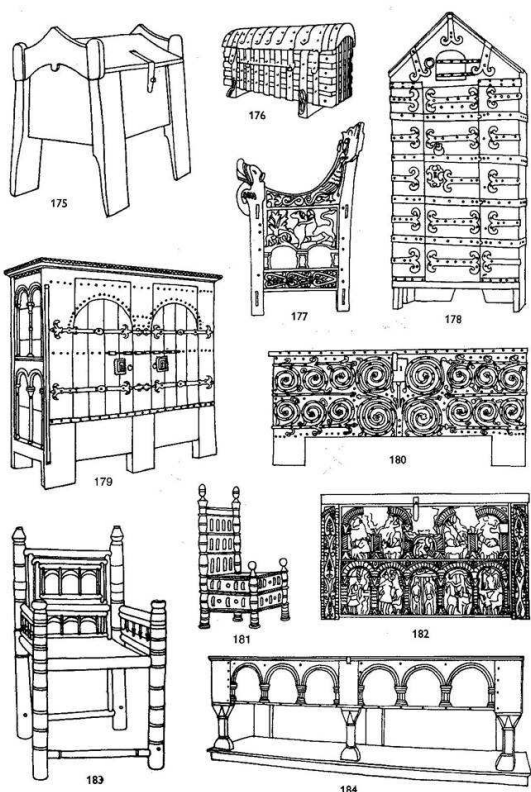
Typy mebli



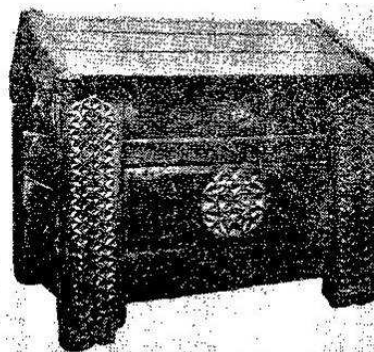
- 154 składane krzesło tronowe XI w.
- 155 Skrzynia z dwuspadowym wiekiem obita trybowaną blachą
- 156 Krzesło tronowe z dek. Mozaikową
- 157 Krzesło składane
- 158 tron św. Piotra IX w.
- 159 Szafa na książki V w.
- 160 Łoże, wczesne średniowiecze
- 161 Tron Dagoberta XII w.
- 162 Krzesło tronowe zdobione arkadkami
- 163 Krzesła tronowe z podnóżkiem i podstawą
- 164 Łoże XII w.
- 165 Krzesło tronowe

RZEMIOSŁO ARTYSTYCZNE SKRYPT

✚ **Romanizm** - Zapomniano konstrukcji ramowo-płycinowych. Szafy spełniają funkcje kas pancernych (nie na odzież). Są to proste deski połączone długim zawiasem. Wszystko bardzo ciężkie. Podobnie skrzynie na ubrania. Stoły proste. Blaty na krzyżakach. Nie eksponowane (*na obrazach przykryte tkaniną*). Do tradycji starożytnej nawiązują stołki na krzyżakach i ciężkie trony. Materiał: dąb (pn.) i drzewa iglaste (pd.). Umeblowanie ogranicza się do sprzętów podstawowych takich jak skrzynie i ławy. Skrzynia pełni jednocześnie funkcję kufra, szafy, ławy i stołu. Istnieją skrzynie zwykłe, bez nóg oraz wsparte na nogach masywnych i dość wysokich. Mogą być wzmocnione okuciami z żelaza. Jeśli zdobiona, ornamentyka nawiązująca do architektury. Pojawiają się szafy zakrystyjne przeznaczone do przechowywania sprzętów liturgicznych. Trony mają wysokie oparcia i przeznaczone są dla biskupów. Drewno jest obficie rzeźbione, nawet na elementach pionowych i poprzecznych, nogi często zakończone zwierzęcymi łapami i mające u góry kształt lwich głów. Do wyjątkowych mebli należy też krzesło-pulpit z wysokim oparciem i ażurowymi arkadowaniami po bokach. Łóża zaopatrzone w baldachimy z tkanin, jednak mają je tylko zamożni.



Ryc. 66. Romańska modrzewiowa skrzynia z XII w. z Szwajcarii. S. Valeria (Feulner)



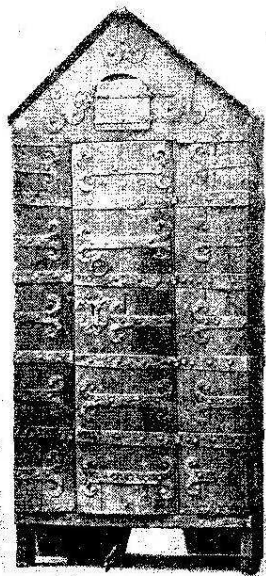
Ryc. 67. Skrzynia romańska z wiekiem o formie dwuspadowego dachu, z XV w. Zamek Kreuzenstein w Austrii (Schmitz)



Skrzynia, k. XIII w., Francja, dąb, żelazne okucia, Musée des Arts Decoratifs, Paryż.

drówek ludów, musimy je zakwalifikować do mebli romańskich. W staro

RZEMIOSŁO ARTYSTYCZNE SKRYPT



Ryc. 70. Szafa romańska z nakryciem w formie dachu dwuspadowego z zamku Kreuzenstein (Austria), ok. XIII—XIV w. (Schmitz)



Krzesełko wczesnoromańskie VII wiek



All images and text are copyrighted property of King Richard's Religious Artifacts Inc. and may not be copied or used by any person without written permission.

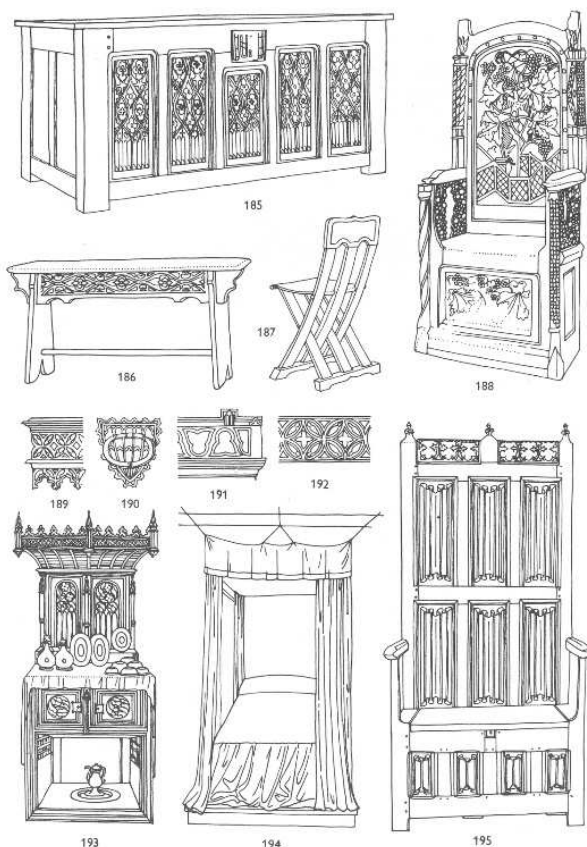


Łóże romańskie

W XII wieku pojawiają się pierwsze zmiany w meblarstwie romańskim. Pojawiają się **dekoracje plastyczne nawiązujące do architektonicznej rzeźby katedralnej** – zmiany te dotyczą sprzętów wykorzystywanych w kościołach.

RZEMIOSŁO ARTYSTYCZNE SKRYPT

✚ **Gotyk** - Pojawia się **intarsja** (drewno + drewno) i **inkrustacja** (drewno + inne materiały). Wtedy też początki fornirowania. Wykańczano pokostem lub gorącym woskiem lub trzymano w stajniach (konserwował amoniak z moczu końskiego). W Anglii **boazerie**. Ornament fałdowy = **fastwerk** = jak zwój pergaminu, motyw charakterystyczny dla północy. Podstawowym meblem skrzynia z masywu dębowego pełniąca jak w romanizmie różne funkcje. Od skrzyni wywodzi się mebel dressoir (kredens) będący raczej sprzętem wystawnym – służył do przechowywania zastawy drogowej i pokazania swojej majątności. Meble do siedzenia bardziej urozmaicone – pojawia się archibanco czyli ława-skrzynia służąca do składania ubrań, siedzenia i zestawiania z łóżkiem do którego ją dosuwano (spotykamy ją w umeblowaniu wiejskim aż do XIX wieku). Głowa rodziny miała specjalny stołek z wyższym oparciem. Tron bogatszy dekoracyjnie. Łoża obszerne i zwieńczone podniebieniem. Stoły to najczęściej zwykłe płyty położone na krzyżakach co pozwalało na przenoszenie go. W kościołach ławy i ławki dla bogatszych przypominające dwa złączone trony. Stalle w kolegiatach i katedrach, często mają baldachim. Pojawiają się tzw. misericordie tj wsporniki umieszczone w niektórych stallach pod podnoszonymi siedzeniami które po ich odchyleniu umożliwiają pozycję pozornie stojącą przy zachowaniu podparcia (związane z długimi mszami). Te bogato zdobione, często motywy ze ST i NT, humorystyczne. W kościołach też drewniane pulpity.



Siedzisko skrzyniowe (katedra), dąb, XV w., Francja, Musée des Arts Decoratifs, Paryż.



RZEMIOSŁO ARTYSTYCZNE SKRYPT

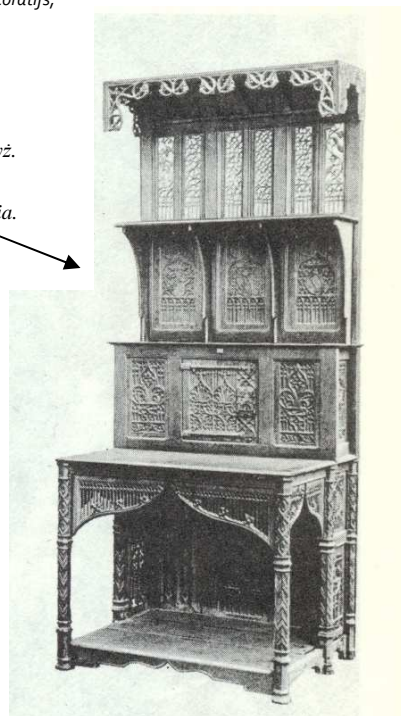
Siedzisko skrzyniowe (tron biskupi), dąb, k. XV w., Francja, Musée des Arts Decoratifs, Paryż.



Skrzynia, orzech, k. XV w, Francja, Musée des Arts Decoratifs, Paryż.

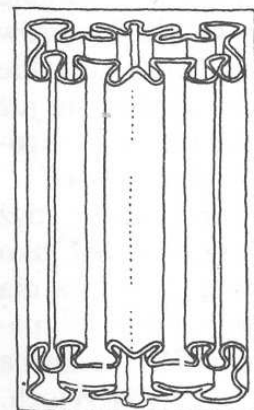


Dressoir, dek. snycerska, XV w., Francja, Musée du Steen, Antwerpia.



Ornament fałdowy (fr. *parchemin plie*, ang. *linefold*, niem. *Faltwerk*)

Sposób dekoracji mebli gotyckich



Łoże z baldachimem, dąb, k. XV w., Owernia, Francja, Musée des Arts Decoratifs, Paryż.



Ornament – maswerk



RZEMIOSŁO ARTYSTYCZNE SKRYPT

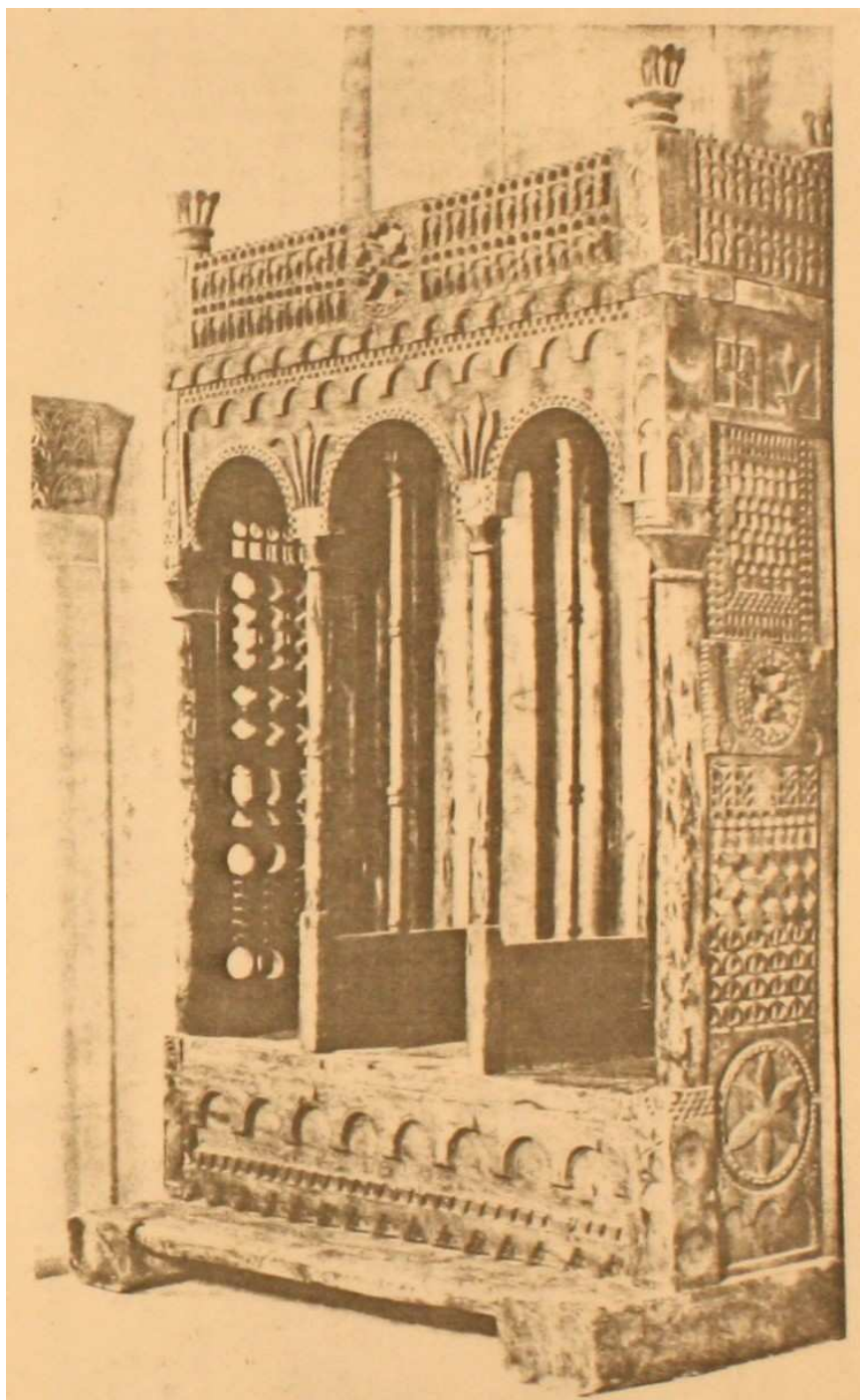


Skrzynia wenecka dekorowana certosiną, ok. 1500

Certosina (od klasztoru kartuzów: Certosa di Pavia) - j. to inkrustacja kością słoniową i masą perłową.

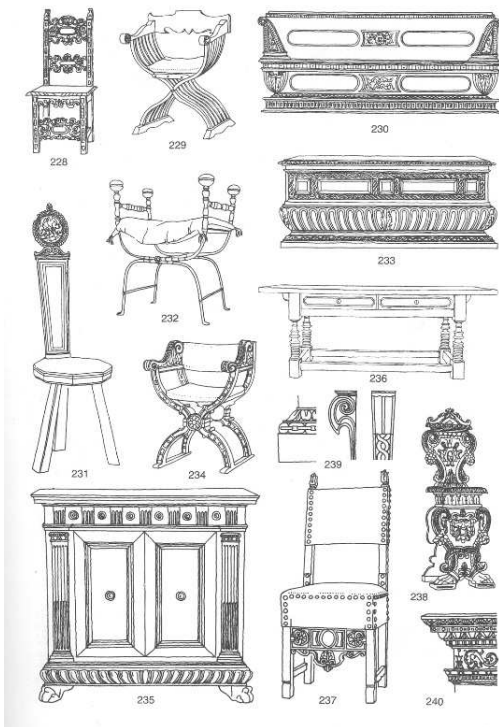


Szafa słupowa, Francja XIV wiek



RZEMIOSŁO ARTYSTYCZNE SKRYPT

✚ **Renesans** - zwłaszcza Italia. Bogaci się mieszczaństwo i potrzebuje mebli. Skrzynia (z wyprawą panny młodej) jako ława. Ważną rolę zaczyna odgrywać **stół** (W ikonografii z lśniącym blatem i rzeźbionymi podporami, np. z herbami.). Rozwijają się **intarsja, złocenie, malowanie** (przez najwybitniejszych ówczesnych malarzy), **tapicerka**. Rodzi się idea mieszkania jako rezydencji. Powstaje typ „mebla majestatycznego”. Tradycyjne meble zostają wzbogacone o kolumny, cokoły, płyciny zdobione intarsją lub malowanymi scenami.



Skrzynia włoska, ok. 1560, orzech



Skrzynia renesansowa Włochy XV wiek



Siedzisko w typie krzesła Dantego



Siedziska w typie SGABELLO



*Krzesło renesansowe
Włochy XV wiek*

RZEMIOSŁO ARTYSTYCZNE SKRYPT



Armoire à deux corps



Szafa burgundzka XVI wiek



Szafa renesansowa
Francja XVI wiek



Fotele renesansowe
Niderlandy XVI wiek



Kabinet renesansowy
Francja XVI wiek

RZEMIOSŁO ARTYSTYCZNE SKRYPT

o Styl Elżbietański (druga połowa XVI wieku)

Anglicy z powodu izolacji i wydarzeń politycznych, co najmniej do połowy XVI wieku pozostają wierni średniowiecznej koncepcji umeblowania domu i stylu życia. Dopiero wraz ze wstąpieniem na tron dynastii Tudorów stylistyka renesansu włoskiego zastąpi utrwalone wzory gotyckie. Początkowo nakładano na stare kształty ornamenty typowo renesansowe takie jak arabeska, płaskorzeźbione medaliony czy dekoracja określana jako limenfold ze względu na swoje podobieństwo do fałd serwet i draperii. W końcu i konstrukcja ulega przemianom. Krzesła obszerniejsze i niższe stają się w całości niemal pokryte tapiserią. Popularne stają się taborety. Łóżko niskie, masywne, wezgłowania i boki dekorowane reliefowo, albo majestatyczne łóżka z baldachimami o rozmiarach niemal monstrualnych (np. łóżko królowej ma 3m szerokości). Nonesuch chest – skrzynia szczególnie bogato dekorowana. Stół często rozkładany (gate-leg table) o podporach w kształcie bramek obracających się na drewnianych zawiasach i wspierających klapy. Mała przenośna skrzynia – desk. Court cupboard – kredens powstały z przekształcenia skrzyni unosząc ją ponad ziemię i otwierając z przodu.



podlegać modyfikacjom, choć krzesła czy skrzynie, szczególnie dębowe, jeszcze przez długi czas sprawiają wrażenie zbyt ciężkich. Często elementy sprzętów są toczone lub płaskorzeźbione. Użycie tych technik – rozpo-



Przewaga mebli flamandzkich

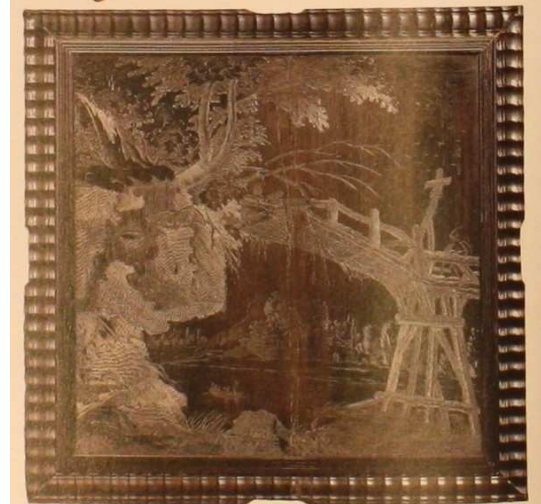
dzięki bogatym płaskorzeźbionym dekoracjom i rowkom, wygląd zapowiadający



RZEMIOSŁO ARTYSTYCZNE SKRYPT

o Styl Ludwika XII (pierwsza połowa XVII wieku)

Bogaty repertuar motywów dekoracyjnych – liście akantu, winorośle, kwiaty, jabłka, granaty, ornamenty geometryczne. Klasyczne motywy masek i herm. Pokrywanie tkaniną wszystkiego – od ścian po meble. Meble praktyczne i niezbyt drogie. Fotele – wszystkie widoczne elementy drewniane są toczone, pokrycie przymocowane mosiężnymi ćwiekami i ozdobione frędzlami. Krzesła i taborety – toczone elementy i tapicerka z tkanin dekoracyjnych, trawersy łączące nogi w kształcie litery H. Pliant – składany taboret w kształcie litery X. Lit de repos – odpoczynek w pozycji leżącej, tzw. łóżko dzienne lub do konwersacji. Kanapa – ławka z powiększonym oparciem i poduszkami. Szafa – dwie części szafy renesansowej łączą się w jedną całość, zarzucenie poziomego gzymsu – powstaje klasyczna szafa z parą wielkich drzwi. Kabinet – najbardziej reprezentacyjny meble stylu. Wykonany z najcenniejszych materiałów, wewnątrz podzielony na liczne półki i szafki.



RZEMIOSŁO ARTYSTYCZNE SKRYPT

✚ **Barok** - największy rozkwit meblarstwa. Zwł. za **Ludwika XIV**. Antyczny zasób form ale większa ekspresja. Wiąże się to z rytuałem dworskim. Pojawiają się całe „garnitury” mebli. W baroku złożone w rokoku malowane jasnymi barwami. Rozwój tapicerki: jedwabie, adamaszki. Meble mają być obiektami wyjątkowymi, mniej liczy się funkcja a bardziej efekt scenograficzny. Typami mebli luksusowych robionych z myślą o przestrzeniach pałaców są wielkie stoły, konsole, fotele, krzesła czy gerydony (podstawy pod świecznik). Charakteryzuje je silna plastyczność, linie krzywe i łamane, bogactwo barw i złocen. Motywy dekoracyjne – formy roślinne, kompozycje z owoców, figury fantastyczne. W wieku XVII pojawiają się komoda. Często zamiast inkrustacji tańsza metoda – scagliola (mieszanka palonego i mielonego gipsu z rybnym klejem i barwnikami). Popularna metoda zdobienia pietra Dura – technika zdobnicza polegająca na obróbce kamieni półszlachetnych ciętych na cienkie płytki i zestawianych według odpowiednich kolorów lub struktury w celu utworzeniażądanego wzoru. Popularne lustra, konsole (ozdobne stoliki przyścienne). Pojawia się klęcznik obity tkaniną.

Meble LUDWIK XIV

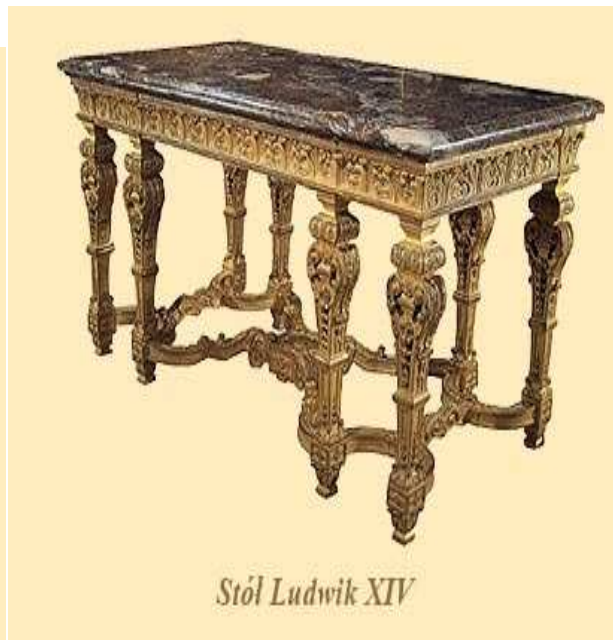
Meble złożone i srebrzone. Popularne elementy typowo architektoniczne takie jak balustrady, pilastry, hermy, medaliony nadające sprzętom wyraz dostojny i surowy. Dekoracja utrzymana w żywych kolorach. Elementy ornamentalne rozmieszczone centralnie lub symetrycznie. Bardzo powszechne przedstawienia zwierząt lub fantastycznych stworzeń. Symbole monarchii- lilia Francji, korona, berło obramione klasycznymi motywami zdobniczymi takimi jak palmety wieńce i muszle. Technika intarsji na czerni hebanu. Moda na meble zdobione chińską laką (najczęściej kabinety).



Szafa, heban, tech, markieterii, pozłacane brązy, André Charles Boulle, ok. 1710, Luwr.

André Charles Boulle (1642-1732) - najwybitniejszy ebenista Ludwika XIV. Pierwotnie malarz. Rozpowszechnił i udoskonalił technikę markieterii = okładzina z dwóch rodzajów płytek: szylkret /skorupa żółwia/ + metal; heban + cyna; srebro + kość (lub masa perłowa). Drewno całkowicie ukryte pod okładziną. Dekoracyjne okucia z brązu. Meble bulowskie wykonywały 4 pokolenia jego potomków. Do dzisiaj wykonywane są kopie.

RZEMIOSŁO ARTYSTYCZNE SKRYPT



Meble pokryte markieterią Charlesa Boulla

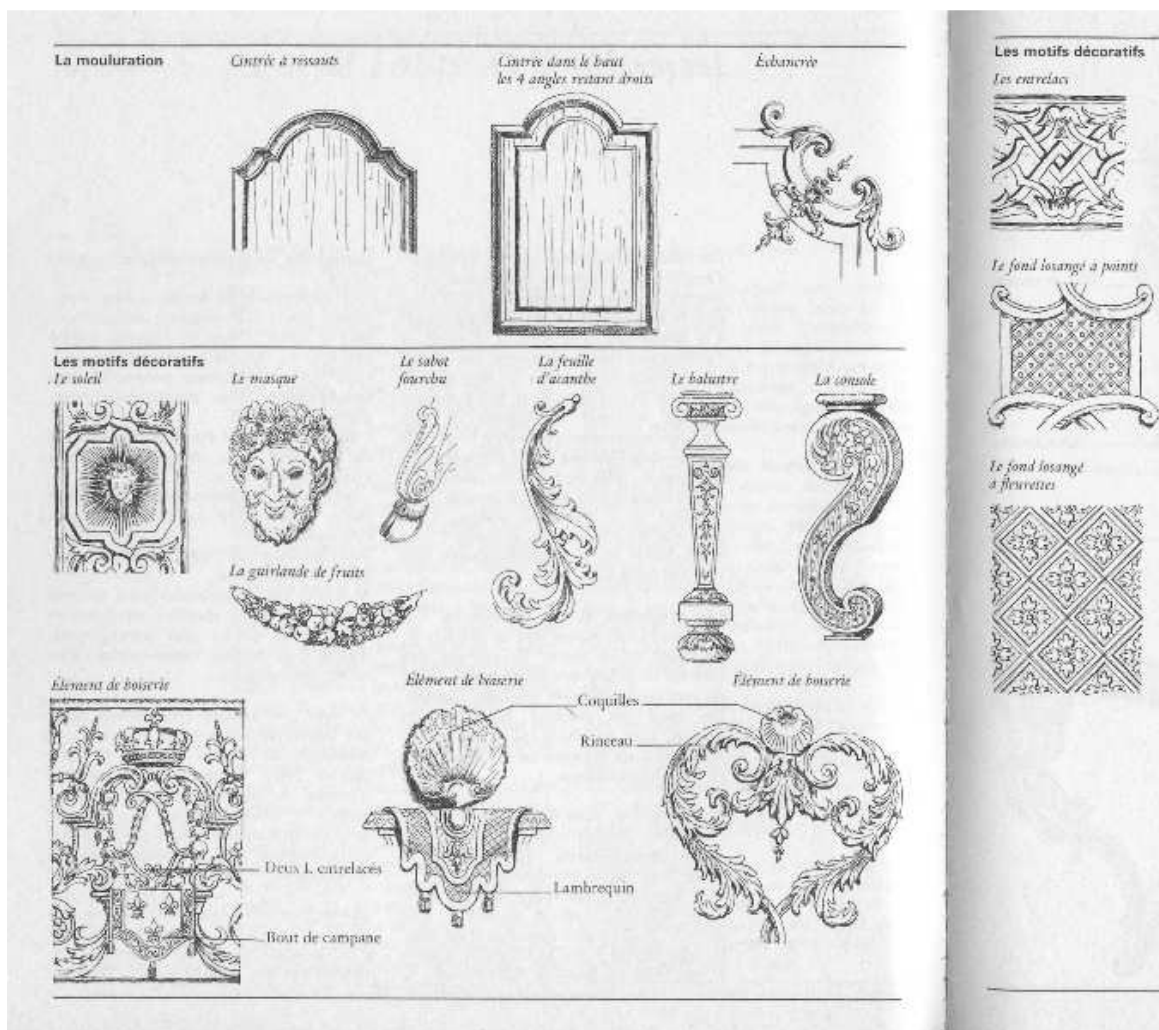
Dekoracja mebli w stylu Ludwika XIV:

- motyw słońca
- maski
- stylizowany liść akantu
- kopyto (jako zakończenie nogi mebla)
- girlandy owocowe/kwiatowe
- muszle
- lambrekiny
- kampanule
- skrzyżowane litery L



Motyw maski, stylizowane liście akantu, detal komody A. Ch. Boulle, Luwr.

RZEMIOSŁO ARTYSTYCZNE SKRYPT



Styl Wilhelma i Marii (koniec XVII i początek XVIII)

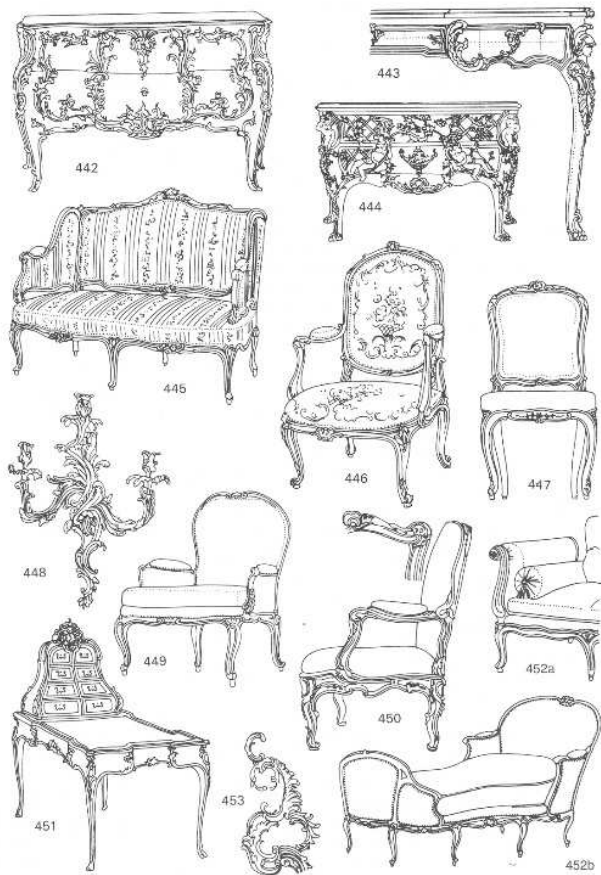
Wpływy holenderskie – siedzenia krzesel z plecionej trzciny indyjskiej, stosowanie dekoracji o motywach kwiatowych i elementy ze stylu Ludwika XVI. Import mebli i przedmiotów chińskich i japońskich. Ornamenty – arabski, liście akantu, festony. Oparca krzesel – krzywizny, reliefy o motywach roślinnych i wstęgowych, nogi o formie kabriolowej. Kabinety biurka i stoły wykładane hebanem, miedzią i srebrem. Nogi mogą być toczone. Przejście od drewna dębowego do orzechowego (cieplejsza barwa i bardziej zwarty układ słoików). Popularne fornirowanie i markieteria.



RZEMIOSŁO ARTYSTYCZNE SKRYPT

MEBLE LUDWIK XV

Zaniechano odwołań do antyku, zamiłowanie do wygody. Boazerie sięgające od podłogi do sufitu. Pola drewna malowane w żywych kolorach.



Dekoracja mebli w stylu Ludwika XV:

- rocaille
- muszla
- uskrzydłone kartusze
- drobne motywy kwiatowe
- chinoiserie (motywy chińskie)
- singerie (rokokowy ornament z wyobrażeniem małpki)
- instrumenty muzyczne
- delfiny

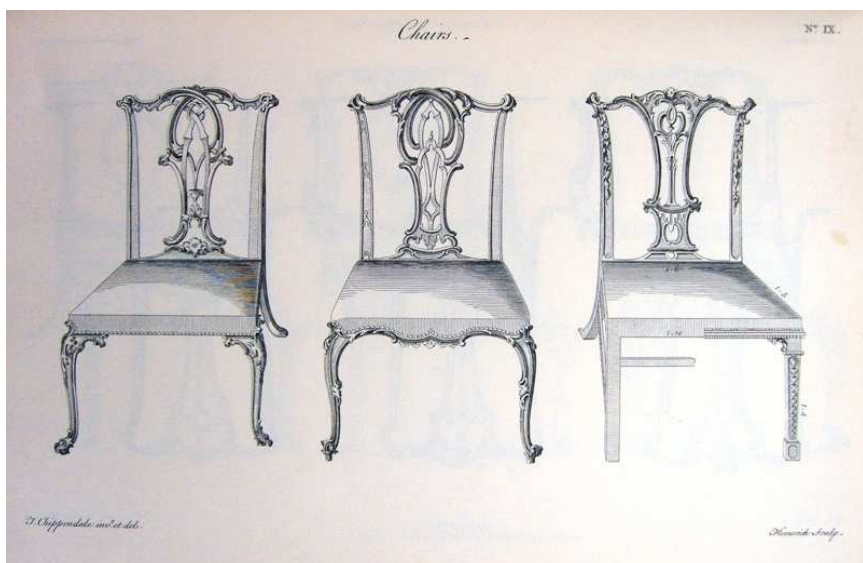


Biurko cylindryczne Ludwika XV, zw. *Bureau du Roi*, Jean - François Oeben, Jean - Henri Riesener, 1760 - 1769, Wersal.



RZEMIOSŁO ARTYSTYCZNE SKRYPT

○ MEBLE ROKOKOWE W ANGLII



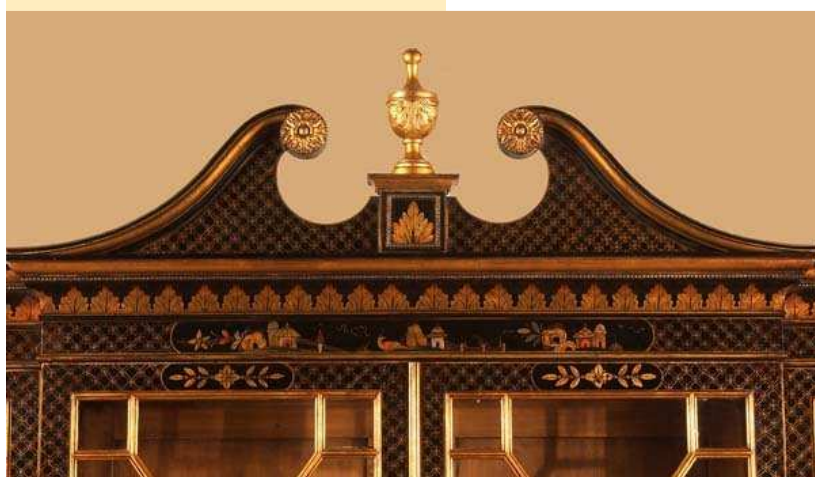
Wzory krzesel projektu Thomasa Chippendale'a z katalogu - wzornika pt. *The Gentleman and Cabinet Maker's Director*, 1754 r.

MEBLE CHIPPENDALE

Obszerne partie płaskorzeźbione w oparciach krzesel – plecionka chińska, gotyckie pinakle, klasycyzujący kształt liry. Dekoracja snycerska. Elementy pochodzenia chińskiego (chinoiserie) – np. dachy pagody w łóżku baldachimowym, kabinety a'la buddyjskie świątynie. Kolumny rzeźbione w formie pnia bambusa, laki o barwie czerwieni. Często rzeźbione ptaki w rogu mebla. Lżejsza konstrukcja, wertykalizm, bardziej linearne motywy dekoracyjne.



Szafka typu High boy
Chippendale Anglia XVIII wiek



RZEMIOSŁO ARTYSTYCZNE SKRYPT

KLASYCYZM

Meble w stylu LUDWIKA XVI

Nakładnie motywów geometrycznych na meble o formach Ludwika XV. Inspiracja stylem greckim, ozdoby ze złożonego brązu, precyzja wykonania. Markieterie, porcelanowe plakiety. Intarsje o formach roślinnych. Bureau plat – duże biurko.

Komoda, tech. intarsji, pozłacane brązy, Jean - Henri Riesener (1734 - 1806), ok. 1780, Musée des Arts Decoratifs , Paryż.



Fotel w stylu Ludwika XVI, Georges Jacob (1739 - 1814), ok. 1770 - 1775, Musée des Arts Decoratifs , Paryż.

commode en tombeau, duża komoda w kształcie sarkofagu, zdobiona —> markieterią; mebel charakterystyczny dla okresu panowania Ludwika XIV. (franc.)



commode en tombeau

RZEMIOSŁO ARTYSTYCZNE SKRYPT

o Dyrektoriat (koniec XVII i początek XIX wieku)

Porzucenie linii krzywych i powrót do Antyku (kontynuacja trendów ze stylu Ludwika XVI). Coraz szersze stosowanie mahoni i geometrycznych motywów dekoracyjnych. Dyskretnie i powściągliwie nakładane dekoracje ze złoczonego brązu w których motywy girland, wstęg, lwów, łabędzi i palmet, festonów. Nie brakuje symboli rewolucji – różg liktorskich, czapek frygijskich i pik. Popularne meble o egzotycznych formach – krzesła kurulne, trójnogi, taborety w stylu antycznym.



RZEMIOSŁO ARTYSTYCZNE SKRYPT

XIX WIEK - neostyle. Różnorodność mebli i stylów. Wraz z rewolucją francuska ginie dawny typ kształcenia uczeń › czeladnik › mistrz (długie lata). Stąd upadek rzemiosła artystycznego. Kończy się sztuka a zaczyna przemysł. Po rewolucji meble sygnuje się dopiero w XIX wieku (wyciśnięta sygnatura lub na karteczkach).

Styl Empire/Styl Cesarstwa (rządy Napoleona I jako cesarza 1804 - 1814)

Powierzchnie mebli gładkie i pozbawione kanelowania, krawędzie podkreślone hermami, kolumnami lub pilastrami. Dekoracja roślinna lub mitologiczna ze złoczonego brązu. Mahoń.



RZEMIOSŁO ARTYSTYCZNE SKRYPT

STYL LUDWIKA FILIPA (rządy 1830-1848)

Powrót do stylów przeszłości (szczególnie renesans i gotyk). Eklektyzm. Niewielkie nowości na polu meblarstwa, kopiowanie typów i ornamentów z wcześniejszych modeli. Linie stają się cięższe a dekoracja przesadzona. Eliminacja ostrych krawędzi, obfitość kształtów.



o EUROPA ŚRODKOWA

STYL BIEDERMEIER (1815 – 1848)

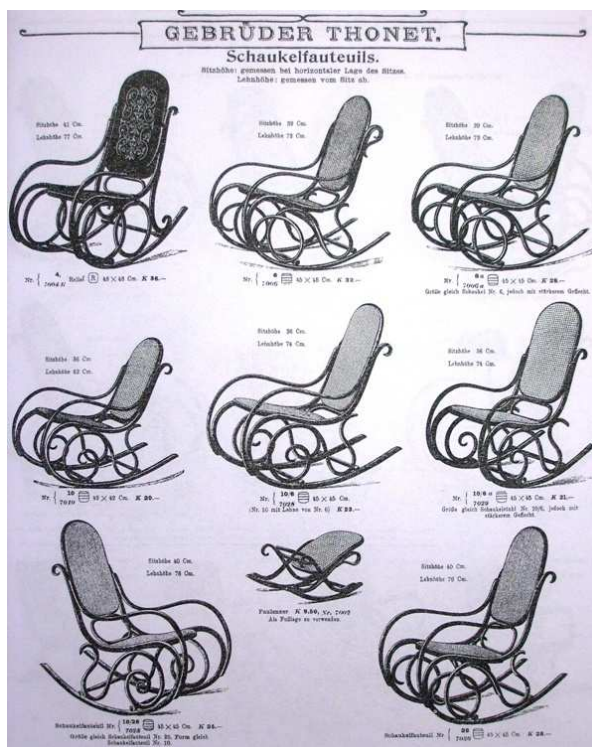
Niemcy, Austria, Węgry, Czechy, Polska, Skandynawia

Kształty sprowadzone praktycznie do prostokątów i cylindra, ekspresja form prosta, dekoracja zredukowana do minimum i najczęściej oparta na kontraście kolorów drewna. Tło zdobią motywy prostokątów i rombów, arabeski roślinne, drobne dekoracje ze złoczonego brązu.



RZEMIOSŁO ARTYSTYCZNE SKRYPT

STYL THONETA :



Czternastaka" (Krzesło nr 14) projektu Michaela Thoneta - jeden z najbardziej znanych mebli zaprojektowanych przez M. Thoneta w latach 1855 - 1859.

Bujak Thoneta (fotel bujany, fotel na biegunach) - projekty foteli na biegunach powstały ok. 1860 r., obok " czternastki" bujak jest najpopularniejszym modelem mebla zaprojektowanym przez M. Thoneta.



RZEMIOSŁO ARTYSTYCZNE SKRYPT



ART NOUVEAU

Łóżko, Louis Majorelle (1859 - 1926), ok. 1900, Nancy, Francja, Musee des Arts Decoratifs , Paryż.

