

Cena 3,95 zł

STAROŻYTNE CYWILIZACJE 50 KOREA

Podróż przez tysiąclecia

Z tym numerem
segregator!

PREHISTORIA
I MITYCZNE POCZĄTKI

OD CHIŃSKIEJ
DOMINACJI DO
ZJEDNOCZENIA

SILLA
I KRÓLESTWO KORJO

ŚWIĄTYNIA
SOKKURAM

WKŁAD DO
ŚWIATOWEGO
DZIEDZICTWA

DUCH
WYNALEZCZOŚCI

WIERZENIA

RZEŻBA BUDDYJSKA



AMERCOM
COLLECTION



Starożytne cywilizacje stanowiły kolebkę, w której zaczęła się kształtować nasza dzisiejsza tożsamość kulturowa. Bez ich poznania nie jesteśmy w stanie odnaleźć swoich korzeni historycznych i w pełni zrozumieć własnej tradycji. Co dwa tygodnie kolejne numery „Starożytnych Cywilizacji” przybliżą Czytelnikom historię życia codziennego, kulturę i sztukę krain i ludów szeroko rozumianej Starożytności.

HISTORIA

PREHISTORIA I MITYCZNE POCZĄTKI 3-5

**OD CHIŃSKIEJ DOMINACJI
DO ZJEDNOCZENIA** 6-7

SILLA I KRÓLESTWO KORJO 8-9

ŚWIĄTYNIA SOKKURAM 10-13

NAUKA I KULTURA

**WKŁAD DO ŚWIATOWEGO
DZIEDZICTWA** 14-15

DUCH WYNALEZCZOŚCI 16-17

WIERZENIA 18-19

RZEŻBA BUDDYJSKA 20

CHRONOLOGIA 21

Warunki prenumeraty:

Koszt prenumeraty 26 numerów wynosi 70 zł, natomiast 52 numerów - 140 zł. W jednej przesyłce będą wysyłane łącznie 2 numery „Starożytnych Cywilizacji”.

Prenumeratę można zacząć od dowolnego numeru (również od pierwszego).

Prosimy o czytelne zaznaczenie na przelewie tytułu pisma i numeru rozpoczynającego prenumeratę oraz danych prenumeratora.

Blankiet na wpłatę można wydrukować na stronach WWW w Internecie pod adresem: <http://www.amercom.com.pl>

Uwaga: w związku ze zmianą numeru rachunku, wpłaty prosimy kierować na nowy numer konta: Bank Zachodni WBK SA oddział I w Poznaniu 47 10901463 0000000046056434

W sprawie zakupu egzemplarzy archiwalnych prosimy kontaktować się z wydawcą, tel. (061) 85-15-147, e-mail: prenumerata@amercom.com.pl

Wszelkie opinie i uwagi o piśmie prosimy przysyłać na adres: opinie@amercom.com.pl

Na stronie tytułowej: *Maitreja, pozlucany brąz; okres Trzech Królestw, ok. 600 r. n.e.*

Ilustracje: FontShop, East News, Corel Stock Photo Library, Joanna Orłow, Andrzej Lełigdowicz.

ISBN serii: 83-7235-712-9



W następnym zeszycie:

Scytowie

Seria „Starożytne Cywilizacje” obejmie m.in. niżej wymienione tematy - niektórym z nich poświęcimy więcej niż jeden zeszyt:

Armenia
Birma
Chiny
Cypr
Dakowie
Egipt
Eldorado
Etruskowie
Grecja
Hetyci
Hunowie
Iberowie
Indie
Indonezja
Izrael
Japonia
Mitanni
Nubia
Persowie
Rzym
Scytowie
Tajlandia
Turcy
Twórcy megalitów
Tybet
Wietnam
Złoty Wiek Paleolitu

W serii ukazały się już następujące numery:

1. Egipt I; 2. Rzym I; 3. Arabia I; 4. Egipt II; 5. Majowie; 6. Grecja I; 7. Rzym II; 8. Asyria; 9. Aztekowie; 10. Początki chrześcijaństwa; 11. Sumerowie; 12. Grecja II; 13. Arabia II; 14. Izrael I; 15. Egipt III; 16. Elam; 17. Grecja III; 18. Babilonia; 19. Inkowie; 20. Grecja IV; 21. Celtowie; 22. Dolina Indusu; 23. Rzym III; 24. Słowianie; 25. Grecja V; 26. Germanowie; 27. Indie I; 28. Rzym IV; 29. Syria; 30. Grecja VI; 31. Etiopia; 32. Fenicjanie; 33. Izrael II; 34. Kartagina; 35. Chiny I; 36. Grecja VII; 37. Czarna Afryka; 38. Trakowie; 39. Baltowie; 40. Kambodża; 41. Azja Środkowa I; 42. Olmekowie; 43. Iliria; 44. Persowie I; 45. Nubia I; 46. Azja Środkowa II; 47. Egipt IV; 48. Ameryka Północna; 49. Libijczycy; 50. Korea.



Wydawca: **Polskie Media Amer.Com SA**
ul. Grochowe Łąki 6, 61-752 Poznań
tel. (0-61) 85-15-147, fax (0-61) 85-60-915
www.amercom.com.pl
prenumerata@amercom.com.pl

Redakcja i skład:
Media Plus sp. z o.o.
ul. Białostocka 24, 03-741 Warszawa
tel. (0-22) 670-00-40, 670-44-36
Biuro reklamy:
tel. (0-22) 670-00-40, 670-44-36

Redaktor naczelny: Bogusław R. Zagórski
Opracował: Andrzej Lełigdowicz
Skład: Jakub Gliński, Krzysztof Surala
Redakcja: Bożena Hałuszczczyńska, Krzysztof Jaśnic
Natalia Bieniaszewska

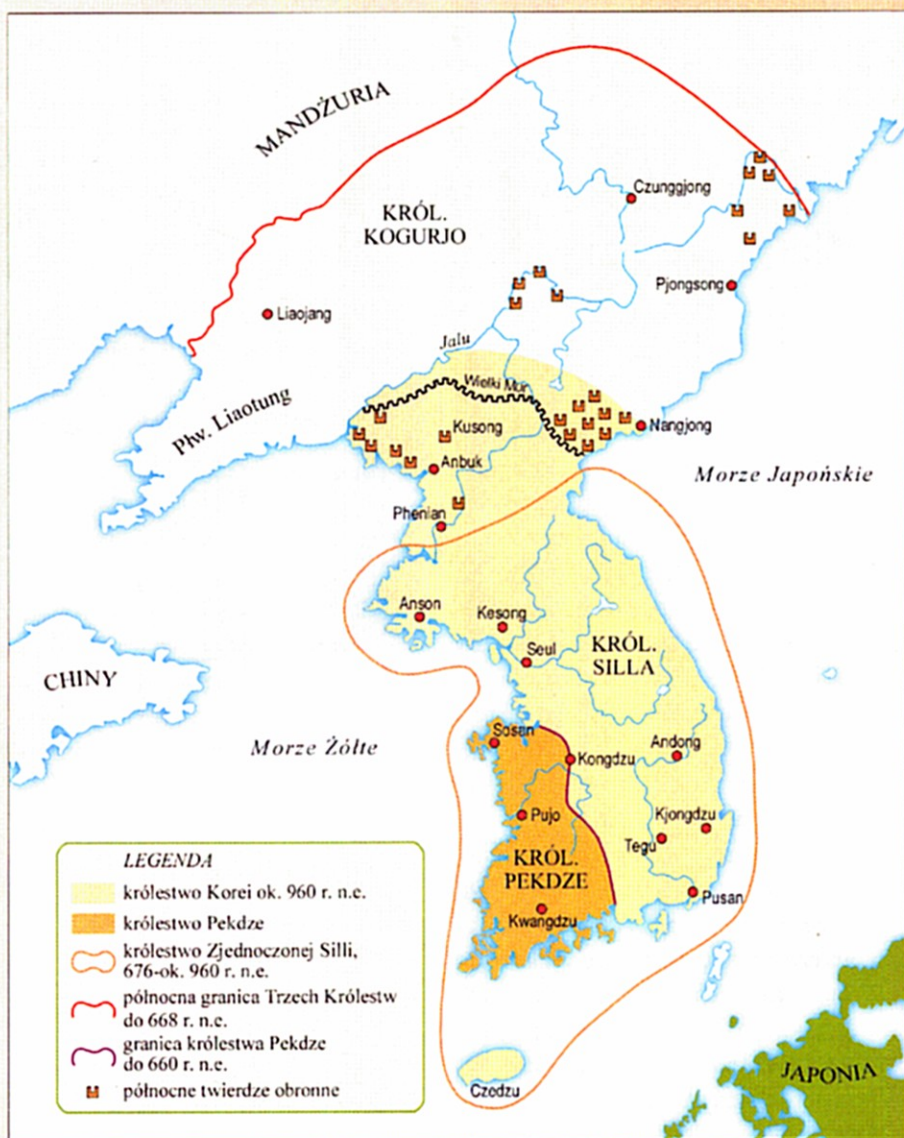
PREHISTORIA I MITYCZNE POCZĄTKI

Geograficzne położenie Korei sprawiło, że pełniła ona rolę swoistego pomostu łączącego kontynent azjatycki z archipelagiem wysp na Oceanie Spokojnym. Wzajemne wpływy kulturowe tych sąsiadujących ze sobą obszarów znalazły odzwierciedlenie zarówno w sztuce i wierzeniach religijnych, jak też w mitach, legendach i folklorze Chin, Japonii, Indii, Mongolii, Tybetu, Mandżurii i Syberii.

Kraj i ludzie

Półwysep Koreański został zaludniony bardzo wcześnie. Odkrycia potwierdziły, że pierwsze osiedla powstały na tym obszarze już w starszej epoce kamienia. Praprzodkowie Koreańczyków przybyli zapewne z terenów dzisiejszej Syberii i Mandżurii. Krainy te zamieszkiwała w najdawniejszych czasach ludność paleoazjatycka. Z badań archeologicznych i lingwistycznych wynika, że pochodziła z górskich regionów Altaju, skąd już w okresie paleolitu i później przez kilka tysięcy lat różne plemiona migrowały na sąsiadujące obszary. Zaludniły także Półwysep Koreański. O wspólnych korzeniach jego mieszkańców mogą świadczyć totemistyczny kult niedźwiedzia, znany też u wszystkich ludów paleosyberyjskich, oraz nieliczne słowa pochodzenia paleoazjatyckiego zachowane w języku koreańskim.

Z badań archeologicznych wynika, że w epoce paleolitu mieszkali oni głównie w jaskiniach położonych wzdłuż wybrzeży i nad brzegami rzek, a następnie zaczęli budować okrągłe ziemianki. Zajmowali się myślistwem i rybołówstwem oraz zbierali owoce i jadalne korzonki. Uczni odkryli kości dawno wymarłych na tym obszarze zwierząt, takich jak hieny, nosorożce, słonie i małpy, co oznacza, że w paleolicie klimat był tu znacznie cieplejszy niż dzisiaj. Badania dotyczące tego okresu rozpoczęto w Korei po 1963 r. i wykazały one,



że najstarsze kultury powstały w północno-wschodniej części półwyspu i stamtąd rozprzestrzeniły się na południe.

Około 5000 r. p.n.e. w północno-wschodniej części półwyspu, w dolnym biegu rzeki Tuman, oraz na południu

wym wschodzie obecnej Korei, w rejonie ujścia rzeki Naktong, pojawiły się kultury neolityczne. Ich powstanie było związane z przybyciem nowych grup ludności z północy. Przyniosły one ze sobą tradycje ceramiczne ludów syberyjskich. We wczesnym neolicie ludzie nadal zamieszkiwali rejony nadbrzeżne, ale opuścili pieczary i zaczęli budować domy nad płytkimi zagłębieniami, na kwadratowym lub prostokątnym planie. Były one ogrzewane i miały dachy kryte strzechą.

Kamienna siekiera ze starszego paleolitu, odkryta w miejscowości Czongokni (Korea Południowa).





Widok na stanowisko archeologiczne Czongokni, gdzie odkryto charakterystyczny przemysł kamienny z dolnego paleolitu.

Kolejne ludy przybyły na obszar dzisiejszej Korei w III tysiącleciu p.n.e. Były prawdopodobnie tunguskiego pochodzenia. Ich dziełem są wytwory ceramiki zwanej *czulumun* - naczynia z okrągłym lub zakończonym spiczasto dnem, dekorowane wzorem grzebieniowym. Archeolodzy znajdowali je głównie w pobliżu rzek oraz w okolicach wybrzeża morskiego. W późnym okresie neolitu, po zasiedleniu wnętrza i południowej części półwyspu ludność ta zajęła się rolnictwem. W wyniku ruchów migracyjnych większość tubylców została wyparta ku północy i dalej na Sachalin, Kameczatkę oraz na obszary arktyczne, część zaś wędrujących na południe nowych plemion dotarła do zachodnich wybrzeży Japonii, na wyspy Kiusiu i Hon-siu. Ceramika z tego okresu, zdobiona charakterystycznym wzorem odciskany grzebieniem, znajdowana poza Koreą także w środkowej Mongolii, północno-wschodnich Chinach, Kraju Nadmorskim na Syberii oraz w Japonii, świadczy o wspólnych korzeniach kulturowych ludności zamieszkującej te rejony.

Przyjmuje się, że niewielka część dawnych mieszkańców Półwyspu Koreańskiego zasymilowała się ze zwycięskimi przybyszami i wspólnie z nimi stała się protoplastami późniejszego narodu koreańskiego.

W epoce brązu i żelaza

Około początku I tysiąclecia p.n.e. nowa grupa ludności pochodzenia tunguskiego, zwana Jemek, wkroczyła od północy na Półwysep Koreański, zajmując rejon Liaoning. Lud ten dysponował lepszą, wykonaną z brązu bronią i osiągnął wyższy stopień organizacji społecznej, więc bez większych problemów zdominował ludność neolityczną. Naukowcy znajdują w Korei liczne przedmioty z brązu pochodzące z tego okresu: miecze, sztylety, noże, groty oszczepów, okucia pasów, lustra i narzędzia używane w rolnictwie, np. sierpy i motyki. Typowym koreańskim wyrobem były brązowe lustra, różniące się od chińskich tym, że miały wzory geometryczne, którymi zdobiono ich odwrotną stronę. Drugim charakterystycznym, lokalnym pro-

duktem były brązowe sztylety, które robiono inaczej niż w Chinach, gdzie ostrze odlewano w jednym kawałku z rękojeścią. Typowy sztylet z Liaoningu miał u podstawy ostrza jedynie krótki trzonek, który oprawiano w dwuczęściową rękojeść, początkowo drewnianą lub wykonaną z kości, później odlewano z brązu.

Do końca epoki brązu forma i kształt ceramiki, uzbrojenia oraz narzędzi koreańskich podlegały jedynie nieznacznym wpływom chińskim. Przypominają raczej podobne przedmioty znane z obszaru mandżursko-syberyjskiego.

Charakterystycznymi zabytkami z okresu późnego neolitu i epoki brązu są dolmeny oraz menhiry odkrywane



Brązowe lustro z wczesnego okresu epoki żelaza.



prawie na całym obszarze Korei. Cel, jaki przyswiewcał stawianiu menhirów - gigantycznych, kamiennych filarów, nie jest jasny, natomiast dolmeny były, jak się przypuszcza, grobowcami wodzów plemiennych. Wśród grobowców wyróżnia się wysoki typ północny, w którym głaz przykrywający spoczywa na wysokich blokach kamiennych, oraz typ niski. Budowle pierwszego typu występują w północno-zachodniej i środkowej części kraju, drugiego - na południu półwyspu.

Ponadto w różnych miejscach na południu odkryto ryty skalne. Szczególnie cenne dzieła znaleziono w Ulczu, w południowo-wschodniej Korei. Rysunki przedstawiają liczne ssaki lądowe i morskie oraz broń służącą do polowania. Jeden z przedmiotów jest identyfikowany jako kusza, bez której trudno sobie wyobrazić polowanie na wielkie ssaki wodne. Pozwala to datować ryty na wczesny okres epoki żelaza (300 r. p.n.e.), w którym zaczęto używać tej broni.



Neolityczne naczynie zdobione wzorem grzebieniowym.

Mityczne początki

Opoczątkach państwa koreańskiego mówią legendy zachowane w najstarszych zabytkach tamtejszego piśmiennictwa. Dokumenty te pochodzą z XII i XIII w. n.e., kiedy na półwyspie istniało państwo Korjo. Są to „Samguk sagi” („Kroniki Trzech Królestw”) i „Samguk jusa” („Legenda z okresu Trzech Królestw”). Autorem pierwszego dzieła był konfucjanista Kim Pusik, drugie zaś sporządził mnich buddyjski Iljon (1206-1289), który zebrał liczne podania i legendy mówiące o czasach nawet sprzed dwóch tysięcy lat p.n.e. Zamieścił on w swoim zbiorze opowieść o legendarnym założycielu państwa, Tangunic, uważanym za mitycznego praojca koreańskie-

Kamienna forma do odlewania siekiery z brązu; epoka brązu.

go narodu. Według wierzeń ten syn niebiana i niedźwiedzi przemienionej w kobietę, po długim panowaniu abdykował, przekazując władzę swemu następcy, i stał się bóstwem gór. Mit ten, jeden z najkrótszych w zbiorze, dostarcza wielu ważnych informacji.

Według przekazu Tangun żył w czasie, gdy Chinami rządził cesarz Jao, zaliczany do monarchów z legendarnego okresu Pięciu Władców. W piętnastym roku jego panowania Tangun przybył do Phenianu i obrał go za swoją siedzibę, a państwo, które założył, nazwał Dzoson. Później przeniósł stolicę do leżącego w górach Asadalu i miał, jak głosi tradycja, panować przez tysiąc pięćset lat. Mit ten może wskazywać zarówno na dojście do władzy plemienia, którego totemem był niedźwiedź, jak też na pojawienie się wiary w górskie bóstwo. Strażnikiem Tanguna został, według legendy, życzliwy tygrys, o którym później powstały liczne opowieści. Moment narodzin władcy był punktem wyjściowym dla rachuby czasu i tradycyjnego koreańskiego kalendarza, który jeszcze do niedawna obowiązywał w tym kraju obok kalendarza zachodniego.



OD CHIŃSKIEJ DOMINACJI DO ZJEDNOCZENIA

Przekazy legendarne oraz świadectwa historyczne i archeologiczne wskazują na stałą obecność wpływów chińskich, które odegrały ważną rolę w formowaniu się cywilizacji koreańskiej.



Mistrz przyjmujący naczelników okręgów; malowidło na ścianie grobowca w Tokhungni.

Książę Kidza

Według legend spisanych przez Iljona w „Samguk jusa”, władca dynastii Czou w 1122 r. p.n.e. wysłał księcia Kidzę, by zastąpił Tanguna na tronie. Ta data kończy okres Starego Dzosonu. Tradycja konfucjańska przypisywała księciu wprowadzenie w Korei metod uprawy ryżu, hodowli jedwabników, taktwa i kodeksu moralnego, bliskiego późniejszemu konfucjanizmowi. Do czasu dojścia do władzy komunistów w Korei Północnej, w pobliżu współczesnego Phenianu znajdował się „grobowiec Kidzy”. Po podziale kraju został on rozkopany, jednakże ogromny kurhan, przypominający grobowce królów Silli we współczesnym Kjongdzu, okazał się

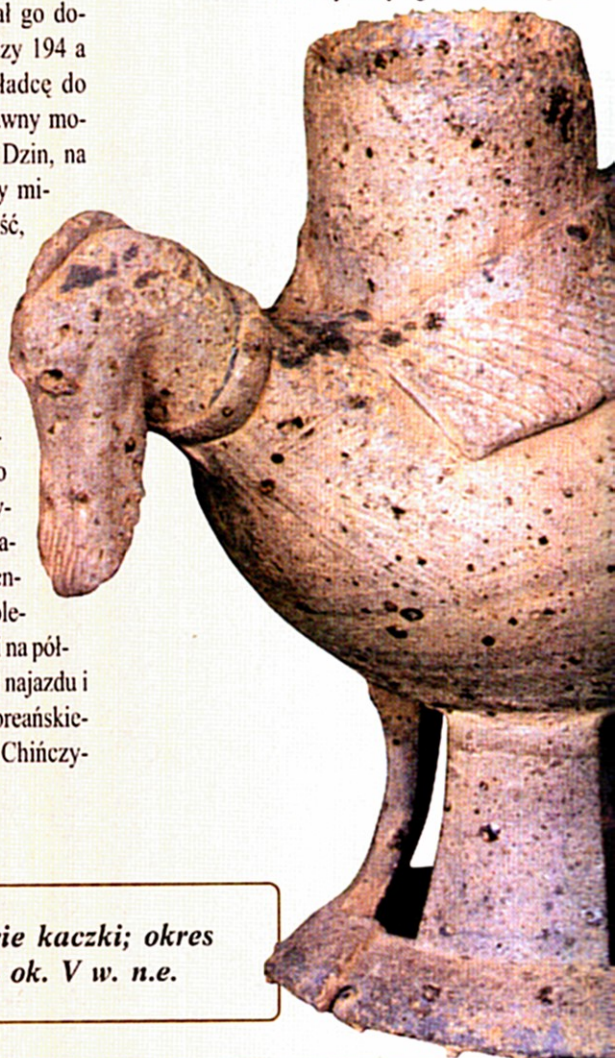
Państwo Wimana

Z końcem III w. p.n.e. z chińskiego państwa Jen przybył do Korei wojownik Wiman wraz z licznymi oddziałami żołnierzy. Szukał schronienia po klęsce swojego kraju, który w 222 r. p.n.e. został zdobyty przez armię innego chińskiego księ-

stwa Ts'in. Król Czun mianował go dowódcą wojsk w Dzosonie. Między 194 a 180 r. p.n.e. Wiman zmusił władcę do ucieczki i sam został królem. Dawny monarcha schronił się w państwie Dzin, na południu półwyspu. Uzyskawszy militarną i ekonomiczną niezależność, Wiman podporządkował sobie sąsiednie państewka - Imdun na wschodzie i Dzinbon na południu. Zapoczątkował też wrogą politykę w stosunku do Chin. W 202 r. p.n.e. dynastia Han zastąpiła dynastię Ts'in. Niemal sto lat później, w 109 r. p.n.e. najwybitniejszy przedstawiciel tej dynastii, cesarz Wu, obawiając się ewentualnego przymierza Dzosonu z plemionami Hsungnu mieszkającymi na północnej granicy chińskiej, dokonał najazdu i położył kres istnieniu wczesnokoreańskiego państwa stworzonego przez Chińczyka Wimana.

Chińska kolonizacja

Bezpośrednio po upadku Dzosonu cały obszar Korei na północ od rzeki Han, z wyjątkiem północnego wschodu i południowej Mandżurii, znalazł się pod kontrolą Chin. Chińczycy ustanowili w podbitym kraju cztery komandorie: Lolang, Czenfan, Süantu i Lintung. Na czele każdej z nich, podzielonej na prefektury, stali administrator cywilny i gubernator wojsko-



Naczynie w kształcie kaczki; okres Trzech Królestw, ok. V w. n.e.



Scena polowania; malowidło na ścianie grobowca; okres państwa Kogurjo, północno-wschodnie Chiny, ok. 400-450 r. n.e.

wy. Chroniąc granice Państwa Środka, służyły one jednocześnie jego ekonomicznym interesom. Na dużą skalę eksploatowano miejscowe zasoby naturalne i lokalną siłę roboczą. Do Chin wywożono sól, rudę żelaza, drewno, produkty rolne, a nawet ludzi. Jednocześnie jednak Korea czerpała znaczące korzyści z osiągnięć cywilizacji chińskiej, które przyspieszyły jej rozwój.

Trzy królestwa

Pod koniec I tysiąclecia p.n.e. w Korei zaczęły tworzyć się niewielkie organizacje plemienne. Proces ten doprowadził do powstania trzech dużych państw koreańskich. Największe znaczenie zyskało Kogurjo położone w północno-zachodniej części Półwyspu Koreańskiego, na północnym brzegu rzeki Amnok (Jalu) i na terenach dzisiejszych Chin północno-wschodnich, na wschód od rzeki Liao-ho. Jego twórcy pojawili się na arenie dziejów około V w. p.n.e. Członkowie tych plemion świetnie jeździli konno i strzelali z łuku. Nieraz pustoszyli północno-wschodnie granice Chin, przeprawiając się na półwyspie Liaotung przez rzekę Liao-ho, do której sięgał Wielki Mur Chiński.

Po utworzeniu królestwa Kogurjo (istniało w latach 37 p.n.e.-668 n.e.) jego władcy zaanektowali ziemie Okdzo i Tong-je na wschodzie oraz Pujo na północy. Było to bardzo prężne państwo, które przejęło wiele elementów cywilizacji chińskiej, przekazując je następnie innym krajom z południa półwyspu. Rozwijała się sztuka, wznoszono twierdze obronne, a do najcenniejszych zabytków kultury Kogurjo należą grobowce zdobione freskami.

Również na południu półwyspu powstały nowe królestwa, a o ich początkach mówią legendy. Państwo Pekdze (18 r. p.n.e.-660 r. n.e.) leżało na południe od rzeki Hangang, w rejonie dzisiejszego Seulu. Według mitu zostało utworzone przez politycznych uchodźców z Kogurjo. Państwo Silla (57 r. p.n.e.-660 r. n.e.) założono najpóźniej z trzech królestw, na terenach zajmowanych przez plemię Dzinhan. Mit podaje 57 r. p.n.e. jako datę jego powstania, ale faktycznie uformowało się prawdopodobnie dopiero w II wieku n.e. Rozwój Silli rozpoczął się od panowania siedemnastego władcy królestwa, Nemula Maripkana (354-402 r. n.e.). Powiększając swoje terytorium, uzyskało ono dostęp do Morza Żółtego, co umożliwiło rozwój handlu i dobrych stosunków z Chinami. Korzystając z pomocy Chińczyków, Silla prowadziła dalsze podboje, co przyczyniło się do zjednoczenia całego półwyspu pod jednym berłem. Do VII w. n.e. toczyły się walki z armią chińską, a w efekcie ustanowiono granicę państwa na rzece Tedong-gang.

W okresie Trzech Królestw stworzono, czerpiąc z doświadczeń chińskich, podstawy rozwoju koreańskiej kultury, religii i administracji państwowej. W Kogurjo powstał stumowy zbiór ksiąg opisujących historię kraju. Również w Pekdze zaczęto spisywać kroniki. Rejestrowanie wydarzeń w Silli rozpoczęło się dopiero po wprowadzeniu tam buddyzmu. W Kogurjo uznano go za religię państwową już w 372 r. n.e. Równoległe do filozofii buddyjskiej rozwijała się tam myśl konfucjańska. W 384 r. n.e. buddyzm został religią państwową również w Pekdze, a w Silli - dopiero w 528 r. n.e.

Dzban z nóżką i wysoką szyją; okres Trzech Królestw, Silla, ok. V w. n.e.





SILLA I KRÓLESTWO KORJO

Pierwsze zjednoczone państwo koreańskie utworzyli w VII w. n.e. władcy Silli. Przetrwało ono trzysta lat. Od 936 r. n.e. ziemie dawnych Trzech Królestw należały do Korjo, które stało się zalążkiem współczesnej Korei.



Brązowy dzwon ze świątyni Pondok; okres Zjednoczonej Silli, 771 r. n.e.

Upadek Zjednoczonej Silli

Silla utrzymywała dobrosąsiedzkie stosunki z Japonią aż do początku VIII w. n.e., kiedy to japońskie wyprawy rabunkowe zaczęły nękać wybrzeża kraju. Po 779 r. n.e. ustały wszelkie oficjalne kontakty między tymi państwami. Do tego momentu wielu mieszkańców Silli wyemigrowało do Japonii. Władcy, uwikłani w spory o tron, tracili autorytet. Kraj powoli chylił się ku upadkowi. Po 822 r. n.e. zaczęły wybuchać wielkie powstania. Sytuacja pogorszyła się w 836 r. n.e., kiedy zamordowano kandydata do tronu. Przez następne 100 lat władcy zmieniali się bardzo często. Rząd Silli nie był w stanie zareagować, kiedy w 892 r. n.e. powstało królestwo Hu Pektde (Późniejsze Pektde), a w 901 r. n.e. państwo Hu Kogurjo (Późniejsze Kogurjo; okres od końca VIII w. do ok. 936 r. n.e.

zwany jest Hu-samguk, to znaczy Późniejszych Trzech Królestw). Kiedy władcą tego ostatniego

został urodzony w kupieckiej rodzinie w Kesongu (zwanym wtedy Songdo) Wang Gon, zmienił nazwę państwa na Korjo i uczynił jego stolicą swoje rodzinne miasto.

Korjo ponownie jednoczy Koreę

Nowo powstałe królestwa toczyły między sobą wojny. W 927 r. n.e. król Hu Pektde zdobył stolicę Silli i zabił jej ostatniego władcę. Na prośbę nowego monarchy Wang Gon w 935 r. n.e. wysłał wojska przeciwko Hu Pektde. W tym samym roku ostatni król Silli oddał dobrowolnie swój kraj pod panowanie władców Korjo, kończąc długą historię swego królestwa. W 936 r. n.e. Wang Gon podbił ostatecznie królestwo Hu Pektde i ponownie zjednoczył Koreę. Tym razem udało się tego dokonać bez pomocy obcych wojsk.

Rozwój państwa

W Kusongu, dzisiejszym Kjongdzu, powstało centrum administracyjne Zjednoczonej Silli (670-935 r. n.e.). Już przed przyłączeniem ziem Pektde i Kogurjo państwo Silla słynęło z wyrobów rzemiosła oraz wysokiego poziomu kultury i nauki. Zawdzięczało to w dużym stopniu bliskim kontaktom z Chinami i Japonią. Dominującą religią był buddyzm. Koreańscy mnisi i studenci pobierali nauki w Państwie Środka, a chińscy kapłani, artyści i uczeni osiedlali się w Silli. Skorzystała na tym stolica kraju, Kjongdzu, gdzie zbudowano wiele wspaniałych świątyń i gdzie pracowali najlepsi artyści i rzeźbiarze.

Za czasów potęgi Silli wzniesiono także wiele słynnych budowli, na przykład obserwatorium astronomiczne w Czhom-songde, świątynię Sokkuram oraz klasztor buddyjski Pulguk (553 r. n.e.). Do wybitnych dzieł sztuki tego okresu należą posągi Buddy i wielkie dzwony, które odlewano z brązu.

Figurka kamiennego zwierzęcia - strażnika z grobowca króla Murjongja.

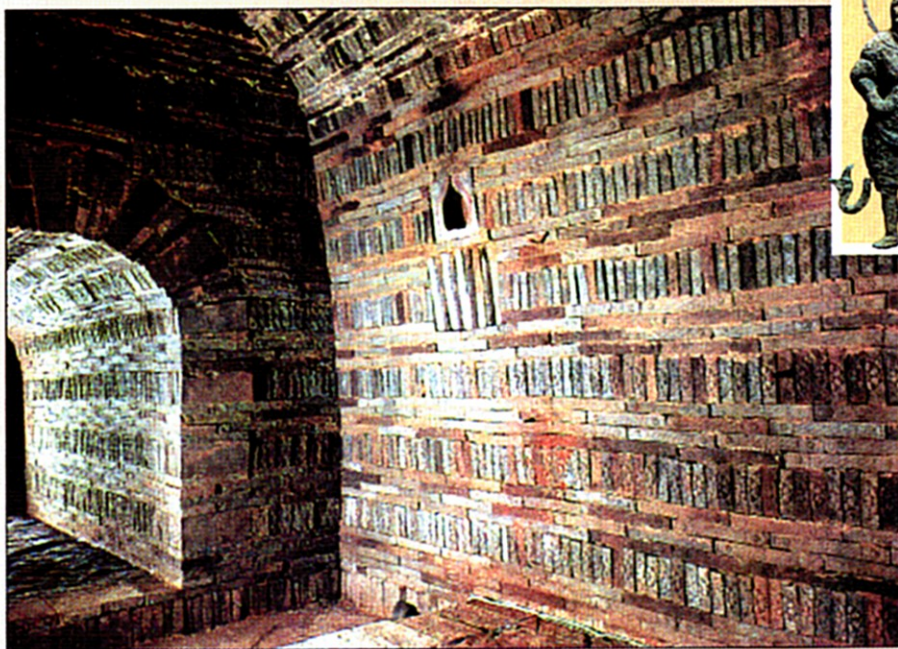


Spółeczeństwo i kultura Korjo

Nowa dynastia założona przez Wang Gona w 918 r. n.e. przetrwała prawie 500 lat (do 1392 r.). Od nazwy państwa Korjo, za pośrednictwem języka Portugalczyków, którzy prowadzili ożywioną działalność handlową i kolonizacyjną w Azji Wschodniej, utrzymała się dzisiejsza nazwa Korei. Twórca nowej dynastii podkreślał różnice charakterów Chińczyków i Koreańczyków i uważał, że nie ma potrzeby kopiowania na dużą skalę chińskich wzorców. Jednakże Korjo i tak czerpało obficie z dorobku chińskiej cywilizacji, przyspieszając rozpoczęty wcześniej proces sinizacji kraju.

W nowej stolicy, Kesongu, wzniesiono liczne pałace oraz świątynie i klasztory buddyjskie, lokalizując je zgodnie z teorią geomancji propagowaną przez mnicha Tosona. Kiedy Wang Gon przesunął granice państwa na północ, do rzeki Czongczongang, odbudował też Phjongiang (Phenian), który leżał w gruzach, i ustanowił tam zachodnią stolicę królestwa. W 938 r. n.e. podbił państwo T'amna na wyspie Dzedzu i przyłączył je do swego kraju.

Korjo utrzymywało przyjazne stosunki z Chinami dynastii Sung. Zagrożeni mu natomiast wojowniczy Kitanowie i Dżurdzenowie z Mandżurii. Z pierwszą inwazją Kitanów w 993 r. n.e. poradzono sobie sposobami dyplomatycznymi. Jednak kiedy rząd Korjo zbudował sześć miast garnizonowych między rzekami Jalu



Komora grobowca króla Murjonga dekorowana rzędami cegieł z motywami lotosowymi; okres Pekdze, 523 r. n.e. To pomieszczenie w kształcie tunelu długości 4,20 m i prawie 3 m wysokości odkryto w 1971 r. W przeciwieństwie do większości grobów nie zostało ono ograbione i zawierało wiele przedmiotów ze złota, srebra oraz brązu.

i Czongczon, powstał konflikt graniczny z utworzonym przez Kitanów w 907 r. n.e. państwem Liao.

W 1010 r. n.e. Kitanowie wtargnęli na terytorium Korei i zdobyli Kesong, pałac przy tym wiele pałaców. Król był zmuszony uciec na południe. Kitanowie wycofali się, lecz zorganizowali ponowną inwazję w 1019 r. n.e. Tym razem Korjo było dobrze przygotowane i dowódca jego wojsk, Kang Kameczan, zwyciężył najeźdźców w bitwie pod Kudzu (obecnie Kusong), likwidując ostatecznie zagrożenie z ich strony. Po tym wydarzeniu wzmocniono strukturę obronną północnego regionu przygranicznego.

W 1019 r. n.e. ukończono budowę muru wokół stolicy (rozpoczęta jeszcze w 993 r. n.e.), a w poprzek całego półwyspu, u jego nasady, zbudowano w latach 1033-1044 n.e. kolejną budowlę obronną, zwaną Długim Murem.

Najazdy mongolskie i upadek Korjo

Z początkiem XIII w. n.e. w pobliżu Korjo pojawiła się nowa, groźna potęga - Mongołowie. Najpierw, w 1215 r. n.e. zdobyli Pekin, a następnie postanowili zaatakować Półwysep Koreański. Kiedy Korjo odmówiło im płacenia wielkich trybutów rocznych, a w 1225 r. n.e. posłaniec mongolski został zabity w drodze powrotnej, Mongołowie skorzystali z dogodnego pretekstu, aby dokonać inwazji. Pierwszy najazd mieszkańcy Korei przeżyli sześć lat później. Kolejne ataki spowodowały ogromne zniszczenia, a w samym tylko 1254 r. n.e. do niewoli zabrano 200 000 Koreańczyków. W 1258 r. n.e. cywilni dostojnicy zabili ostatniego dyktatora rządzącego klanu Cchoe, przeciwstawiającego się Mongołom, z którymi zawarli traktat pokojowy, uznając ich zwierzchnictwo.

Szklana karafka z grobowca w Kjongdzu (Silla), importowany wyrób syryjski; III-IV w. n.e.



ŚWIĄTYNIA SOKKURAM

W czasach rozkwitu państwa Silli wzniesiono wiele świątyń buddyjskich. Nie wszystkie zachowały się do naszych czasów. Obecnie możemy podziwiać najważniejsze z nich - Pulguk i Sokkuram.

Złoty okres sztuki buddyjskiej

Od drugiej połowy VII do końca VIII w. n.e. na Półwyspie Koreańskim rozwijała się wspaniała architektura sakralna. Czasy te nazywano nawet złotym okresem sztuki buddyjskiej w Korei. Dwie najbardziej dziś znane świątynie zbudował w VIII w. n.e. Kim Tae-song na wzgórzu Thoham, położonym na północny zachód od ówczesnej stolicy państwa Silli, Kjongdzu.

Budowniczy ten urodził się w 700 r. n.e. w rodzinie należącej do królewskiego klanu Kim i przez pięć lat (745-750 r. n.e.) służył królowi Kjong-dokowi jako naczelny minister stanu. Po złożeniu urzędu, aż do śmierci w 774 r. n.e., na polecenie władcy osobiście nadzorował budowę obu świątyń.

Tradycja głosi, że narodziny Kim Tae-songa jako syna naczelnego ministra stanu za panowania dynastii z Silli były - zgodnie z zasadą reinkarnacji - nagrodą za jego zasługi z poprzedniego życia. Kiedy dorósł, został zapalonym myśliwym i często wybierał się na łowy na wzgórze Thoham. Pewnego razu zabił tam niedźwiedzia. Po zakończonym polowaniu spędził noc w chacie u stóp góry. We śnie ujrzał rozgniewanego ducha niedźwiedzia, który się na niego rzucił. Zaniepokojony Tae-song poprosił zwierzę o przebaczenie i obiecał zbudować świątynię w miejscu, gdzie je upolował.

Według legendy Tae-song po tej przygodzie nawrócił się na buddyzm i zgodnie z przyrzeczeniem zbudował świątynie **Pulguk** i **Sokkuram**, jedną na pamiątkę swoich rodziców z pierwszego wcielenia, a drugą - na cześć matki i ojca z drugiej inkarnacji.

Wzgórze Thoham, na którym stoi świątynia Sokkuram, jest świętym miejscem związanym z historią Silli. Na jego wschodnim szczycie składano zwyczajowe ofiary, które miały zapewnić państwu dobrobyt. Obok pochowano szczątki

Thalhe (57-79 r. n.e.), czwartego króla z dynastii z Silli, czczonego później jako bóstwo Wschodniego Wzgórza. Pozostało tu wiele ważnych pomników historii. Najważniejszym z nich jest grobowiec króla Munmu, panującego w połowie VII w. n.e., który doprowadził do utworzenia państwa Zjednoczonej Silli. Umierając, wyraził on życzenie zostania Smokiem Strażnikiem Wschodniego Morza i opiekunem narodu. Miał nadzieję, że jego przykład doda splendoru buddyjskiej doktrynie.

Układ sanktuarium

Sokkuram składa się z **głównej sali** przekrytej kopułą, małego, kwadratowego **przedsionka** oraz łączącego je **korytarza** w kształcie wachlarza. Główną salę wzniesiono z granitowych bloków, a przedsionek z krytym dachówką dachem został zbudowany z drewna. Świątynia i **główna postać Buddy** są skierowane dokładnie na południowy wschód.

Przedsionek zdobi osiem stojących posągów wyciętych w granicie. Postacie boskich Dewów o uroczyście obliczach strzegą korytarza. Wejście do głównej sali jest podtrzymywane przez dwa osmiokątne filary, ozdobione rzeźbionymi kwiatami lotosu. W środku kopułowej sali umieszczono wysoki na prawie 3,5 m, główny posąg Buddy, siedzącego na okrągłym stole, również udekorowanym motywem kwiatów lotosu. Otacza go piętnaście postaci, w tym dziesięciu jego głównych uczniów. Poniżej kopuły wykuto w ścianie dziesięć nisz, w których umieszczono figury siedzących *bodhisattwów*. Poza głównym posągiem Buddy i dziesięcioma *bodhisattwami*, pozostałe postacie zostały wykute w granitowych płytach. Buddę w Sokkuramie uważano tradycyjnie za typ Śakjamuniego, nowsze badania wykazały jednak, że faktycznie jest to Amitabha, wielki Budda medytacyjny Mahajany, występujący w aspektach „Nieskończonego światła” oraz „Nieskończonego życia”.

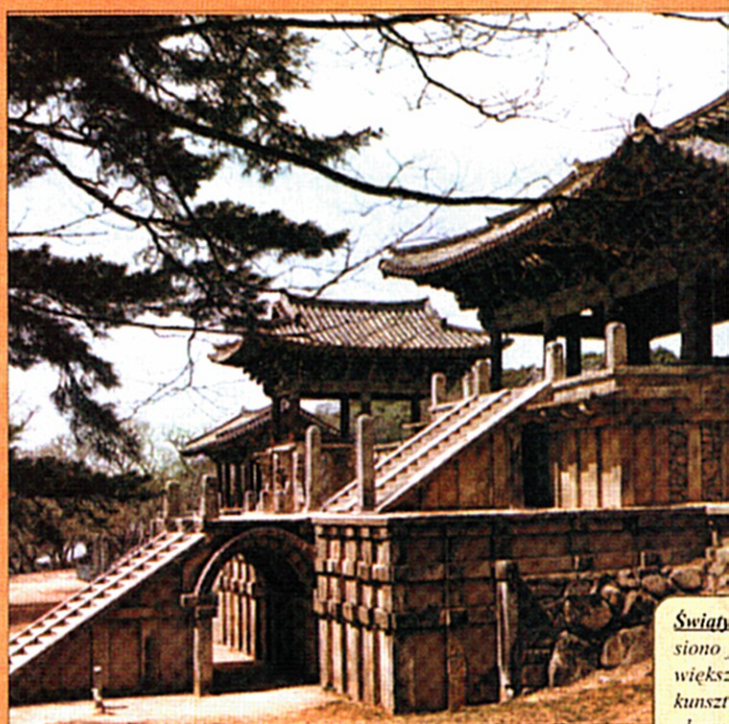


ŚWIĄTYNIA SOKKURAM

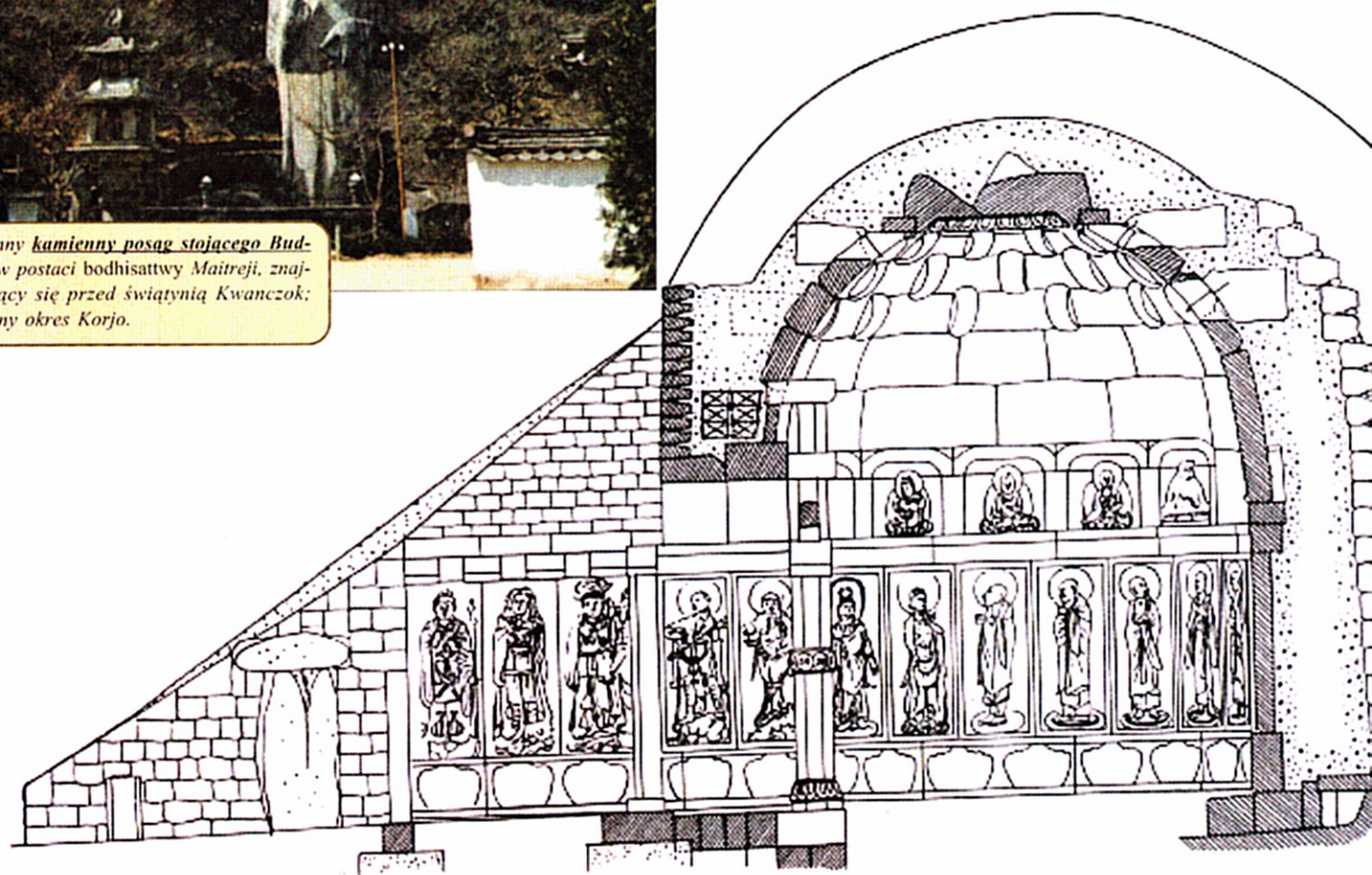
Miejsca kultu znajdujące się w grotach miały wielkie tradycje na obszarze Indii i Chin. W chińskiej prowincji zachował się zespół buddyjskich świątyń skalnych zwanych Grotami Tysiąca Buddów, wzorowanych na architekturze indyjskiej. Świątynia Sokkuram przywołuje te same tradycje indyjskie przetworzone na gruncie chińskim. Nie jest jednak jaskinia pochodzenia naturalnego, ale grota stworzona przez ludzi.



Słynny kamienny posąg stojącego Buddy w postaci bodhisattwy Maitreji, znajdujący się przed świątynią Kwanczok; późny okres Korjo.



Świątynia Sokkuram, jedna z największych sztuki w Korei obecnej.



ji Kansu
Etekturze
ie jest to



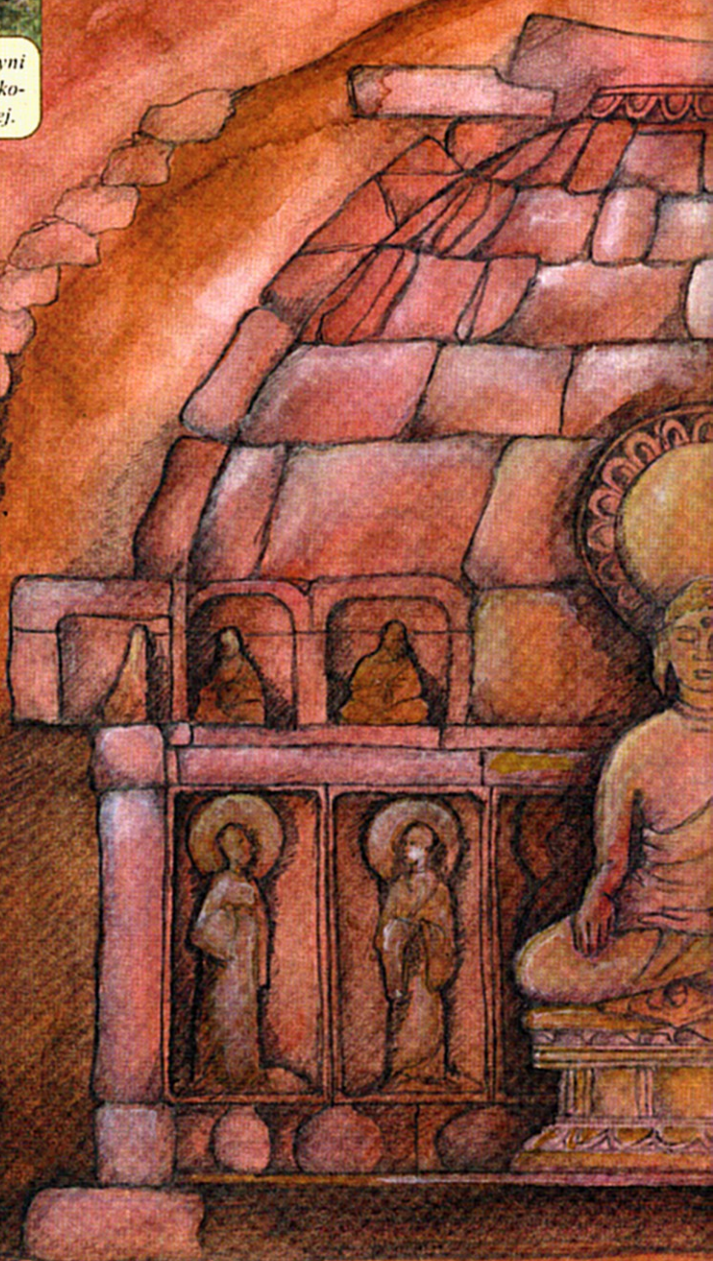
Kamienna latarnia ze świątyni Czongrjang - typowy przykład koreańskiej architektury sakralnej.



Kamienny posąg Buddy w świątyni Sokkuram.

nia Pulguk w Kjongdzu - jeden z najważniejszych obiektów sakralnych Korei. Wzniesiona w okresie świetności Silli, u stóp wzgórza Thoham, a następnie przebudowana na skalę w 751 r. n.e. Kamiennie konstrukcje mostów wejściowych ukazują wysoki poziom twórców. Po zniszczeniu przez wojska japońskie w 1592 r. została odbudowana, ale nie przedstawia się już tak imponująco jak wcześniej.

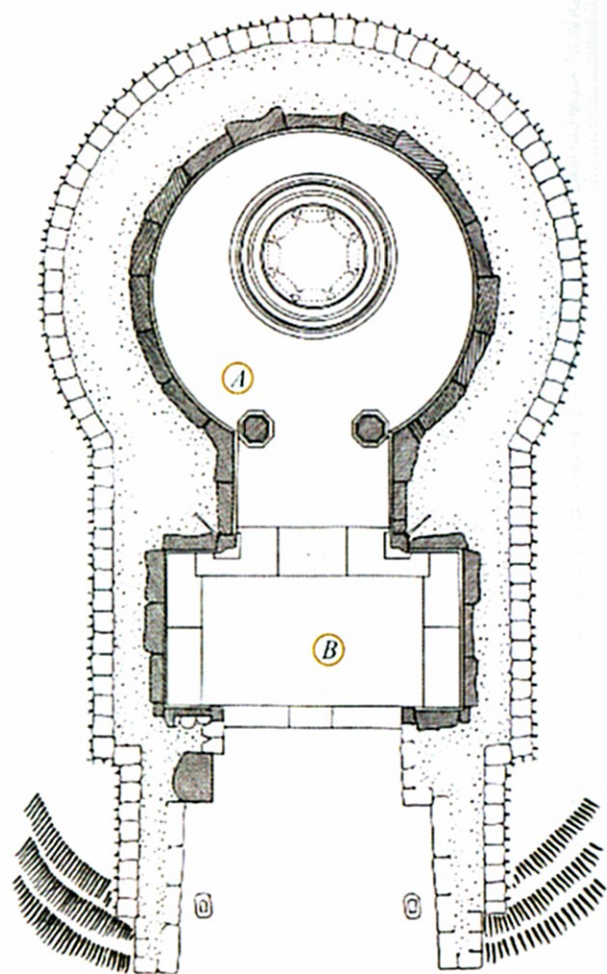
Centralna część Sokkuramu z postacią Buddy. W 751 r. n.e., przy okazji przebudowy świątyni Pulguk, stojącej u stóp wzgórza Thoham, na jego szczycie wzniesiono sztuczną grotę z granitowych bloków, którą pokryto warstwą ziemi. Budowla nawiązuje do chińskich wzorów świątyni jaskiniowych, lecz wykazuje też wpływ stylu miejscowych tumulusów (podobne grobowce wznoszono wtedy w Kogurjo). Okrągła, kopulasto sklepiona sala, której wejścia strzegły dwie ośmiokątne kolumny, pomieściła monumentalny posąg Buddy, wysoki na prawie 3,5 m. Postać siedzi na tronie o wysokości człowieka i jest otoczona kolekcją najpiękniejszych w Korei płaskorzeźb ściennych, wyobrażających bogów i ludzi.



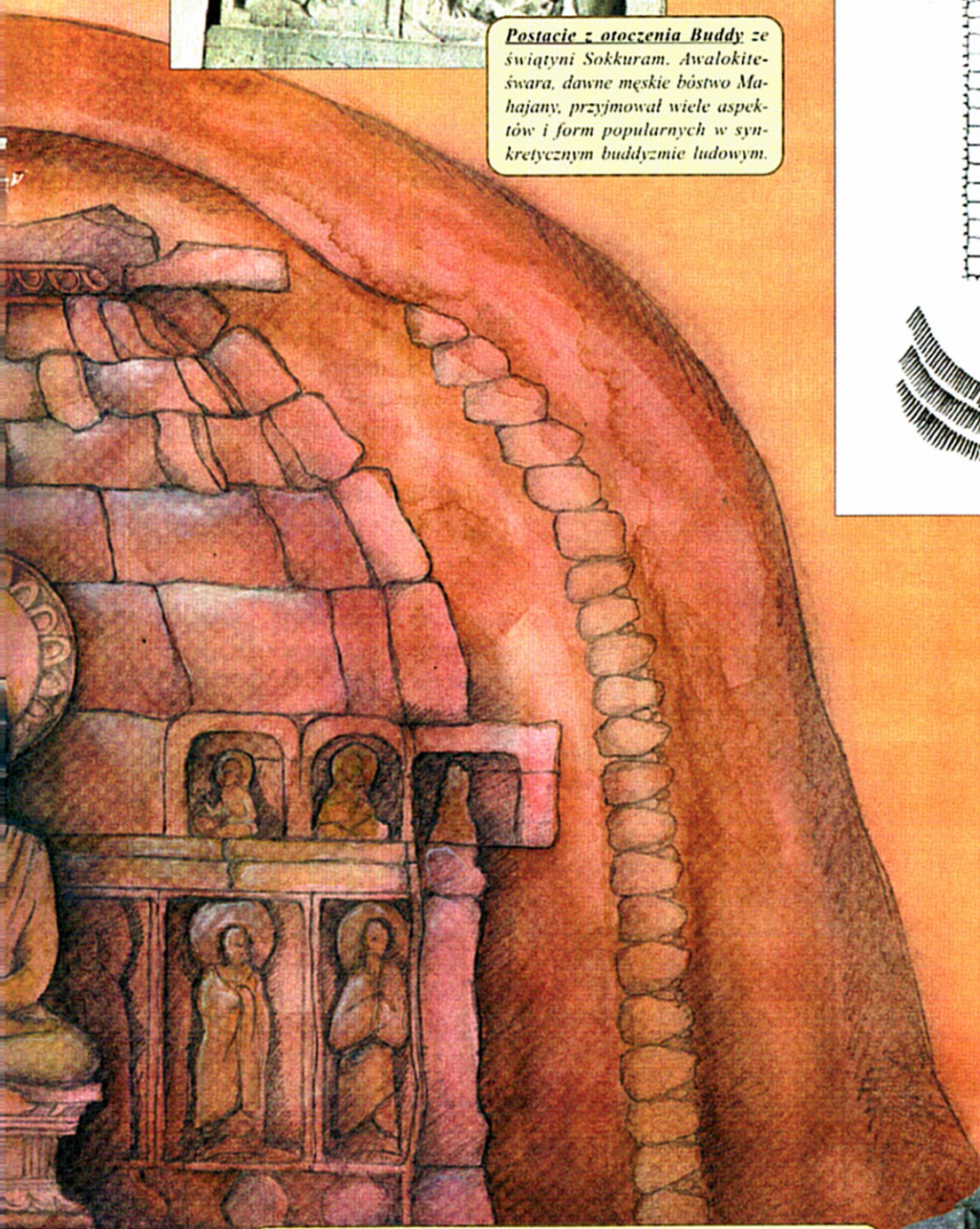
Przekrój pionowy głównej sali kopulowej Sokkuramu - część zachodnia.



Postacie z otoczenia Buddy ze świątyni Sakkuram. Awalokiteśwara, dawne męskie bóstwo Mahajany, przyjmował wiele aspektów i form popularnych w synkretycznym buddyzmie ludowym.



Rzut poziomy Sakkuramu: A sala kopułowa, B przedsionek.



Żelazny, wysoki na 2,8 m posąg siedzącego Buddy jest repliką figury Buddy z Sakkuramu. Stanowi jedno z najdoskonalszych osiągnięć w zakresie rzeźby z wczesnego okresu Korjo; X w. n.e.



WKŁAD DO ŚWIATOWEGO DZIEDZICTWA

Koreańczycy, tworząc swoją cywilizację, czerpali z wzorów i doświadczeń chińskich, ale sami także wnieśli niemało do światowego dziedzictwa kulturowego. Produkowali sławną na Dalekim Wschodzie ceramikę, a nawet wymyślili własny alfabet.



Stupa wzniesiona ku czci kapłana Czikwanga w świątyni Pobczon.

Dziedzictwo buddyzmu

Buddyzm zyskał popularność nie tylko dlatego, iż głosił możliwość osiągnięcia stanu całkowitej szczęśliwości (nirwany) przez każdego wyznawcę, lecz także z tego powodu, że dostarczał odpowiedzi na wiele pytań związanych z życiem i śmiercią, reinkarnacją, przyczynami cierpienia oraz sposobami jego zwalczania. Po upowszechnieniu tej religii wprowadzono wiele nowych świąt, które miały wpływ na rozwój muzyki i instrumentów muzycznych. Złoty okres buddyzmu nastąpił w okresie Zjednoczonej Silli, powstało wtedy kilka nowych odłamów tego wyznania. W Korei praktykowano najczęściej dwie jego odmiany: Son (Zen w języku japońskim) i Kjo. Religia buddyjska była elementem formującym kulturową jedność mieszkańców wszystkich królestw, podobnie jak uczyniło to chrześcijaństwo we wczesnośredniowiecznej Europie.

Tradycje architektury

Pierwotnie powstałe świątynie buddyjskie zbudowane z drewna nie przetrwały do naszych czasów. Pierwsza tego

rodzaju budowla w państwie Pekdze pojawiła się w 385 r. n.e. Wprowadzenie nowej religii zaowocowało powstaniem klasy artystów i wykwalifikowanych rzemieślników, takich jak złotnicy, stolarze, murarze, malarze i ceramicy. Specjaliści ci pracowali przy wznoszeniu nowych obiektów sakralnych, takich jak świątynia Pomo ukończona w 671 r. n.e. i Pongdok - w 771 r. n.e. W 807 r. n.e. odnowiono sanktuarium Hein na górze Kaja, jedną z największych i najstarszych świątyń buddyjskich w Korei. Była ona ośrodkiem obu głównych odmian buddyzmu koreańskiego - Son i Kyo.

W pobliżu stolicy Silli wzniesiono ponad sto małych świątyń buddyjskich, osiemdziesiąt wolno stojących posągów i sześćdziesiąt małych pagód. Większość z nich uległa zniszczeniu, ale nadal pozostało tam wiele figur Buddy. Część z nich to posągi wolno stojące, inne zaś zostały wykute w skałach. Ponadto zbudowano setki stup, a także odlano z brązu ogromne dzwony, które stanowiły wyposażenie świątyń.

Tradycje ceramiczne

Korea słynęła między innymi z oryginalnych wyrobów ceramicznych (tzw. ceramiki celadonowej), pokrywanych szkliwem porcelanowym, które otrzymywano ze związków żelaza. Technologia

i wzornictwo wywodzą się od chińskiej ceramiki z okresu dynastii Sungów (960-1279 r. n.e.), ale w Korei wyroby te osiągnęły niebywale wysoki poziom artystyczny. Wspomniał o tym w swoim dziele z 1123 r. n.e. chiński uczony, Hsü Czing, który towarzyszył posłowi Sungów w podróży do tego kraju: *Wyroby ceramiczne są koloru zielonego (cz'ing), który w Korei nazywany jest kolorem zimorodka, i świadczą o wysokich umiejętnościach rzemieślniczych, zwłaszcza jeżeli chodzi o delikatność barwy...* W XII w. n.e. ceramika koreańska wyzbyła się wpływów chińskich. Za panowania króla Uidzonga (1147-1170 r. n.e.) zaczęto wykonywać intarsje. Szczyt produkcji koreańskiej ceramiki celadonowej trwał do czasów panowania króla Czchungjola (1275-1308 r. n.e.).

Celadonowa kadzielnica; okres dynastii Korjo, XII/XIII w. n.e.



Waza ozdobna z zaokrąglonym dnem z okresu Trzech Królestw; Silla, V-VI w. n.e. Wokół szyi naczynia znajdują się plastyczne przedstawienia postaci zwierzęcych i ludzkich - żółwie, kaczki, motyw żółwia ściganego przez węża, muzykanta grającego na cytrze oraz uprawiająca miłość para. Wyrażają one szamanistyczną symbolikę związaną z życiem, egzystencją w zaświatach i kosmosem.



Język i pismo

Uczeni dostrzegają dalekie pokrewieństwo języka koreańskiego z japońskim i językami uralo-altajskimi oraz drawidyjskimi, lecz jego pochodzenie pozostaje zagadką. Koreańcy, którzy przez wiele stuleci pozostawali pod wpływem Chin, przejęli pismo chińskie, a do ich mowy przedostało się wiele zapożyczeń, zwłaszcza wyrazów używanych przez przedstawicieli wyższych warstw w utworach literackich. W VII w. n.e. zaczęto stosować w państwie Silli system *idu*, który umożliwiał transliterację słów koreańskich przy użyciu chińskich znaków. Obecnie Koreańczycy posługują się pismem *onmun*, jedynym spośród alfabetów stworzonych na Dalekim Wschodzie, który sprawdził się w praktycznym użyciu. Początkowo powszechny był jedynie wśród ludzi prostych, wyższe warstwy społeczne wolały używać znaków pochodzenia chińskiego.

Geomancja

Ta starożytna praktyka wróżbiarska, zwana *phung-su* (chińskie *feng-shui*, czyli wiatr i woda), zajmowała bardzo ważne miejsce w systemie wierzeń Koreańczyków. Powstała w Chinach pod koniec panowania późniejszej dynastii Han, a w Korei przyjęła się w schyłkowym okresie państwa Silli. System ten wypływał z przekonania Chińczyków o współzależności człowieka i natury. Według *phung-su* człowiek podlega nieustannym wpływom przyrody, w tym: trwałego układu kosmicznych prądów (*jin* i *jang* - elementy żeński i męski), położenia gwiazd, układu powierzchni ziemi wyznaczonego przez wodę i góry oraz wszystkich mocy na ziemi i w powietrzu wraz z duszami zmarłych. Wiedza o tych zjawiskach umożliwia geomantom odpowiednie sytu-

owanie grobowców, świątyń i domostw. Właściwe zagospodarowanie przestrzeni zapewnia zarówno żywym, jak i zmarłym pozostawanie pod dobrymi dla nich wpływami natury oraz pomaga uniknąć wszelkich nieszczęść i zagrożeń.

Wierzono w istnienie niewidzialnej energii - eteru *ki*, stanowiącego źródło życia, który mógł ulec rozproszeniu przy zetknięciu z silnym wiatrem. Dlatego budowle wznoszono w miejscach dobrze osłoniętych górami, a jednocześnie położonych blisko niezbędnej do życia wody. Te czynniki uwzględniano przy wyznaczaniu miejsc pod budowę wszystkich stolic koreańskich. Phenian (stolica Kogurjo, a potem tzw. zachodnia stolica Korjo) i Seul (przez pewien czas stolica Pekdze) uchodzą za miasta zbudowane w idealnie dobranych miejscach.

Bhajsadzjaguru - najwyższy lekarz. To bóstwo medycyny było przedstawiane jako Budda trzymający w ręku naczynie z berylu z lekarstwem; połączony brąz, okres Zjednoczonej Silli, ok. VIII w. n.e.



DUCH WYNAŁAZCZOŚCI

Koreańczycy nie tylko twórczo rozwijali wynalazki innych nacji, zwłaszcza Chińczyków, ale sami są autorami kilku istotnych pomysłów. Z Korei pochodzi np. najdawniej drukowana książka, która jest o kilkaset lat starsza od pierwszych tekstów powielanych drukiem w Europie.



Figurka ceramiczna jeźdźca na koniu; okres Trzech Królestw, Silla, ok. VI w. n.e.

kresie obróbki metalu w V i VI w. n.e. Pod patronatem rodziny królewskiej i arystokracji, technika ta osiągnęła w VI i VII w. n.e. poziom pozwalający na wykonywanie z brązu doskonałych, połączonych posążków Buddy. Wprowadzenie innowacyjnych sposobów sporządzania stopu brązu przyczyniło się do powstania niezwykle pięknych dzwonów buddyjskich, których twórcy potrafili łączyć tradycje miejscowych dzwonów chung ze starożytnym chińskim

Praktyczne podejście do techniki

Rozwój kultury i nowych technik pozostawał w Korei w cieniu wydarzeń zachodzących u potężnych, chińskich sąsiadów. Jednakże od samego początku Koreańczycy opracowali szereg własnych metod, na przykład w dziedzinie wyrobu przedmiotów z brązu i sporządzania stopów metali. Już w X w. p.n.e. wypracowali własną technologię wytopu, różniącą się od stosowanej w Chinach. W 108 r. p.n.e., kiedy dynastia Han założyła komandorię Lolang w północno-zachodniej Korei, wprowadziła tam również chińską metalurgię. Wzorując się na niej koreańscy rzemieślnicy rozwinęli stosunkowo szybko nową technikę wytopu żelaza. Ich wyroby osiągnęły tak wysoki poziom, że nabywali je chętnie koloniści z Lolangu i Japończycy.

Forma i wykonanie złotych przedmiotów, pochodzących z grobowców królestwa Silli, świadczą o znacznych postępach, jakich dokonali Koreańczycy w za-

typem dzwonu t'o. O kunszcie koreańskich metalurgów najlepiej świadczy pochodząca z tamtych czasów powiedzenie, że perski brąz jest doskonały na lustra, lecz brąz Silli najlepszy jest na dzwony.

Najstarsze obserwatorium astronomiczne

Koreańczycy twórczo asymilowali tradycyjne metody docierające z Chin, przysposabiając je do własnych potrzeb i stwarzając pole dla nowych doświadczeń i odkryć. Jednym z ich najbardziej oryginalnych osiągnięć jest najstarsze we wschodniej Azji obserwatorium astronomiczne w miejscowości Czomsongde. Zbudowano je w 647 r. n.e. Astronomia



Celadonowy dzban na wino; okres dynastii Korjo, koniec XII w. n.e.



Drewniane drukarskie matryce „Tripitaki Koreańskiej” - dzieła zawierające święte pisma buddyjskie.

była tradycyjnie jedną z najstarszych nauk znanych już w państwach starożytnych. Obserwacje służyły celom rolniczym i miały istotny wpływ na wielkość produkcji, były także niezbędne przy układaniu kalendarza. Karty astronomiczne symbolizowały autorytet króla. Za panowania starożytnych dynastii wyniki spostrzeżeń zapisywano w postaci map gwiazdnych. W Korei pierwsze takie rysunki powstały prawdopodobnie w czasie istnienia państwa Kogurjo. Mapy znalezione w grobowcach z tego okresu przedstawiają zarówno konstelacje gwiazdne, jak też Słońce i Księżyc umieszczone na orbitach - Słońce na wschodzie, Księżyc na zachodzie. Opisują także cztery „niebiańskie pałace” umieszczone w czterech punktach kardynalnych, którymi są: Niebieski Smok, Czarny Żółw i Wąż, Biały Tygrys oraz Czerwony Feniks.



Miniaturowy wóz z ceramiki; okres Trzech Królestw, Silla.

Przed Gutenbergiem

Powszechnie przyjmuje się, że druk powstał dzięki wymyśleniu przez Jana Gutenberga aparatu do odlewania z metalu pojedynczych czcionek, które zestawiano w kolumny i za pomocą specjalnej prasy wykonywano dowolną liczbę odbitek. Tymczasem wynalazek ten pojawił się ponad dwa stulecia wcześniej w Korei, gdzie około 1234 r. n.e. powstała pierwsza książka wydrukowana w 28 kopiach za pomocą ruchomej, metalowej czcionki. Było to konfucjańskie dzieło pod tytułem „Sang-dzong-je-mun” („Szczegółowy tekst dla dawnych i obecnych rytuałów”).

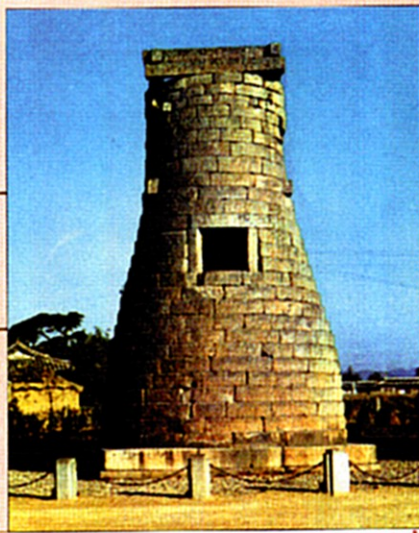
Tradycje drukarskie w Korei sięgają zresztą głębiej. Ponad 500 lat wcześniej artyści w państwie Silla osiągnęli wielką biegłość w tej dziedzinie, stosując drewniane matryce. Ten sposób znany był w wielu rejonach Azji Wschodniej. W czasach szczytowego rozwoju kultury Tangów Chińczycy pomiędzy 712 a 756 r. n.e. wynaleźli ksylografię, czyli sztukę drzeworytniczą, pozwalającą na drukowanie za pomocą drewnianych bloków. W tym czasie panująca w Korei dynastia z Silli utrzymywała z Chinami bliskie kontakty, zawarłszy wcześniej z dynastią Tangów pakt wojskowy, co doprowadziło ostatecznie do zjednoczenia całego półwyspu. Można

Obserwatorium astronomiczne w Czemsongde.

więc zakładać, że zastosowanie nowej techniki pojawiło się w Korei wkrótce po jej wynalezieniu w Chinach.

Najstarszym drzeworytniczym drukiem świata wydaje się mały buddyjski zwój z sutrą Dharani, odkryty w 1966 r. w świątyni Pulguk, koło Kjongdzu. Uczeni doszli do wniosku, że powstał on pod patronatem Silli około 751 r. n.e. Natomiast najstarszym zwojem chińskim wyprodukowanym metodą drzeworytniczą jest sutra wydrukowana w 868 r. n.e., za panowania dynastii Tangów. Z porównania obu zwójów wynika, że koreański, który wykonano na podobnie doskonałym poziomie, jest starszy.

Największym dokonaniem w dziedzinie druku za pomocą tej metody jest monumentalne dzieło „Korjo Tripitaka” („Tripitaka Koreańska” lub „Koreański Trójkosz”). Liczy ono 6000 rozdziałów, zawierających tłumaczenie z sanskrytu najpełniejszego zbioru świętych tekstów prawa buddyjskiego. Drewniane matryce, których użyto do jego wydrukowania, były przechowywane w świątyni Puin w Tegu, ale zostały zniszczone przez Mongołów. Nową wersję „Tripitaki Koreańskiej” zapisaną w 1236 r. n.e. na 81 000 drewnianych matryc, zdeponowano obecnie w świątyni Hein, w okolicach Tegu. Ten wzorcowy egzemplarz sporządzono na rozkaz królewskiej rodziny. Mobilizacja wokół tak pobożnego dzieła miała przysłużyć się wypędzeniu najeźdźców. Gdy jednak mongolski władca Kubilaj-chan dowiedział się o tym, powołał specjalną agencję, która w 1272 r. sporządziła dla drogocennych matryc artystycznie zdobione kasety z laki.



WIERZENIA

Najstarsze formy religii pierwszych mieszkańców Półwyspu Koreańskiego przejawiały się w kulcie przodków i praktykach totemistycznych. Od najdawniejszych czasów wyznawano również szamanizm. Później do Korei dotarły także buddyzm i konfucjanizm.



Brązowy dzwon ze smokształtną ozdobą na szczycie; świątynia Naeso, okres państwa Korjo, 1222 r. n.e.

Kulty przyrody

Kiedy w okresie neolitu upowszechnił się osiadły tryb życia, dawny system matriarchalny ustąpił miejsca patriarchalnemu, charakteryzującemu się między innymi wzrostem znaczenia wodzów plemiennych. W tym czasie kształtowały się wyobrażenia religijne najstarszych mieszkańców Półwyspu Koreańskiego. Za najwyższe bóstwo uznawali oni niebo, zwane Hamaninem (Panem Nieba), któremu podporządkowany był cały panteon pomniejszych bóstw. Jednocześnie wyznawali prymitywny animizm, wiarę w demony i kult sił przyrody, co miało niewątpliwie wpływ na rozwój praktyk szamańskich. Czecil także Słońce i Księżyc oraz góry (zwłaszcza ich bóstwo noszące imię Sansin), stare drzewa i skały o niezwykłych kształtach. Wierzyli, że są one siedzibami duchów, zarówno dobrych, jak i złych, a niewyjaśnione fenomeny przyrody traktowali jako przejaw interwencji bóstw. Istnieją świadectwa, że neolityczni mieszkańcy Półwyspu Koreańskiego praktykowali również kult niedźwiedzia, który był zwierzęciem totemicznym.

Liczne dolmeny świadczą o wierze w życie pozagrobowe. Przed wprowadzeniem konfucjanizmu powszechny był w Korei kult przodków. Budowano im małe świątynki, w których umieszczano, zgodnie z tradycją chińską, drewniane tabliczki z imieniem zmarłego; ołtarzyki poświęcone duszom umieszczano też na honorowych miejscach w domach, gdzie składano im ofiary. Na skraju wioski mieszkańcy wnosili totemy, które miały strzec ich przed złymi mocami. Demony odstraszano różnymi sposobami, między innymi hałasem, używając, zgodnie ze znaną we wschodniej Azji praktyką, bębnów i gongów. Duchy wodne nazywano *susin*, a najważniejszego z nich symbolizował smok (podobnie było w Chinach).

Odprawiano też różne rytuały związane przeważnie z kalendarzem rolniczym. Podczas świąt wiosennych modlono się do bóstw zbóż i ziemi o dobre zbiory, a jesienią dziękowano im i składano ofiary na „ołtarzach ziemi i zbiorów”.

Naczynie ceramiczne w kształcie smoka; okres Trzech Królestw, Silla.



Szamanizm

Korzeni szamanizmu koreańskiego należy zapewne szukać jeszcze w okresie paleolitycznym. Niewątpliwie ten zespół praktyk jest blisko związany z najstarszymi wierzeniami ludów altajskich, wśród których był zjawiskiem powszechnym. Do dziś można spotkać jego wyznawców zarówno w Korei, jak i wśród plemion syberyjskich. Znaleźiska archeologiczne sugerują, że występował on w epoce brązu, która rozpoczęła się około 1000 r. p.n.e. Pierwotnie była to religia klanu, którego przywódca za pomocą magicznej formuły pośredniczył w kontaktach między duchami a żywymi. Wyznawcy szamanizmu wierzyli w magiczne siły przyrody, a szczególną moc przypisywali gwiazdom, zwłaszcza konstelacji Wielkiej Niedźwiedzicy. Praktykom religijnym i obrzędom towarzyszyły zwykle muzyka i tańce, co sprzyjało rozwojowi tych dziedzin sztuki.

Wykopaliska archeologiczne potwierdziły istnienie szamanizmu w państwach Kaja i Silla. Z grobowców wydobyto złote korony władców tych państw, zdobione motywami skrzydeł, stylizowanych drzew kosmicznych oraz rogów jeleni, a także wisiorami z tygrysięcych zębów. Kształtem i rodzajem dekoracji przypominają nakrycia głowy szamanów syberyjskich.

Malowany na korze brzozej koń, od którego pochodzi nazwa Grób Niebiańskiego Konia na królewskiej nekropoli w Kjongdzu. Grobowiec ten stał się główną atrakcją turystyczną; okres Trzech Królestw, Silla.



MOKAJ KOLONIA

Przypuszcza się, że korony te w epoce Silli, prócz oznaki najwyższej godności i władzy państwowej, symbolizowały także funkcję najwyższego czarownika.

W okresie Korjo racjonalistycznie nstawione kregi konfucjańskie krytykowały opisywane tu praktyki. W ich opinii miały one „nadmierny wpływ na kobiety z pałacu - królowe i księżniczki”. Natomiast buddyzm, który w tym okresie stał się religią państwową, dość dobrze zharmonizował się ze

starszymi wierzeniami. Obecnie za główny ośrodek szamanizmu koreańskiego w jego najczystszej postaci uchodzi wyspa Dzedzu u południowych wybrzeży Półwyspu Koreańskiego.

Pozostałe religie

Na terytorium dzisiejszej Korei, podobnie jak na większości obszaru Dalekiego Wschodu, rozprzestrzeniły się nowe prądy religijne, pochodzące z Indii i Chin - buddyzm i konfucjanizm. Buddyzm zdominował życie religijne mieszkańców półwyspu na tysiąc lat (od końca IV do XV w. n.e.). Już w ostatnich dekadach IV w. n.e. powstały w Korei co najmniej trzy świątynie buddyjskie. Król Kogurjo, Sosurim, wznosił sanktuarium w Han-san, na południe od rzeki Han. Te pierwsze budowle

buddyjskie służyły głównie wędrownym misjonarzom z Chin, którzy przybyli tam kilka lat wcześniej. Szczytowy okres rozwoju buddyzmu przypadł na lata 600-750 n.e. W tym czasie religia ta dotarła też do Japonii wraz z kanonami sztuki przenoszonymi przez emigrujących artystów i kapłanów. Liczne dzieła z VII w. n.e. znajdowane w Japonii noszą wyraźne piętno wpływów z obszaru Trzech Królestw koreańskich. W okresie Zjednoczonego Królestwa Silli wielu tamtejszych uczonych i mnichów podróżowało do Chin i Indii, żeby studiować buddyzm i konfucjanizm.

Złoty ornament stanowiący część korony króla Munjonga; ok. 523 r.

Korona z odkrytego w 1921 r. Grobowca Złotej Korony. Elementy dekoracji wskazują, że służyła królowi jako głównemu szamanowi.





RZEŻBA BUDDYJSKA

Koreańczycy nie mieli własnych tradycji rzeźbiarskich przed pojawieniem się buddyzmu w państwie Kogurjo w 572 r. n.e. Pierwsze wizerunki Buddy - małe figurki z brązu, sprowadzili do Korei wędrowni misjonarze z Chin. Takie posąжки archeolodzy odkopali na przedmieściach Seulu.

Najstarsze zabytki

Mała, brązowa figurka Buddy z Seulu ma około 5 centymetrów wysokości i jest najstarszą rzeźbą tego typu w Korei. Przedstawia postać ze złączonymi w pozycji medytacyjnej rękami (*dhjana mudra*), siedzącą na kwadratowym tronie. Takie rzeźby wykonywano w północno-zachodnich Chinach około 400 r. n.e. Prawdopodobnie stamtąd pochodzi ów mały Budda. Koreańczycy zaczęli wykonywać jego posąжки dopiero w pierwszej połowie VI w. n.e. Do najstarszych należy pozłacana figurka odkryta w 1963 r. w żwirowisku koło Uirjongu, w południowo-wschodniej Korei. Postać Buddy z wielką mandorlą w kształcie łodzi powstała w warsztacie, który działał w królestwie Kogurjo, w północno-zachodniej Korei. Informuje o tym inskrypcja umieszczona z tyłu mandorli.



Pozłacana Trójca Amitabhy z brązu. Pochodzi z kompleksu sztucznego stawu Anab-czi, zbudowanego przez króla Munnu jako część zespołu pałacowego w Kjongdzu (661-680 r. n.e.).

Wyobrażenia Maitreji

Mniej więcej z tego samego okresu (koniec VI-początek VII w. n.e.) w różnych prowincjach Korei powstawały liczne wizerunki *bodhisattwy* Maitreji w postawie medytacyjnej, który w Chinach był patronem złotników. Przedstawianie Maitreji Śakjamuniego („Mędrca z rodu Śaków” - jedno z imion Buddy) w momencie otrzymania oświecenia (*bodhi*, dosł.: przebudzenie) po medytacji pod drzewem pipal było bardzo popularne w Chinach w drugiej połowie VI w. n.e. Moda ta dotarła później do Korei, prawdopodobnie przez Mandżurię.

Wpływy chińskie

Rozwój rzeźby był uzależniony od kontaktów z Chinami. W Kogurjo nawiązywano do stylu północnej dynastii Wei z VI w. n.e. W tym samym okresie wiele wizerunków Buddy powstało na południu. Są one stylistycznie prawie całkiem niezależne od wyrobów z północy, chociaż ich twórcami również byli rzeźbiarze chińscy. Z kolei Pekdze utrzymywało ścisłe kontakty z dynastią Liang (502-556 r. n.e.) i następnymi, panującymi w południowych Chinach. Buddyjscy rzeźbiarze z Liangu przebywali nawet w jego stolicy. Rzeźba Pekdze odzwierciedla zatem silne wpływy z południowych Chin.

Rzeźba w kamieniu

W 1959 r. w So-san, na południe od Seulu, odkryto wykutą w skale Trójcę. Budda stoi na lotosowym piedestale. Po jego prawej stronie stoi *bodhisattwa*, prawdopodobnie Awalokiteswara, po lewej siedzi Maitreja. Wykonanie, zwłaszcza typ twarzy, wykazuje wyraźne odejście od stylu chińskiego, chociaż wzorowano się niewątpliwie na skalnych świątyniach Chin. Koreańczycy nie rozwinęli jednak nowych form tego typu miejsc kultu, lecz idea rzeźbienia posągów Buddy w reliefie, na naturalnej skale, była powszechna w Zjednoczonej Silli i państwie Korjo.



Posązek Buddy z mandorłą z pozłacanego brązu, odlany w Phenianie (Korea Północna), odkryty w Uirjongu (południowo-wschodnia Korea); dynastia Kogurjo, 539 r. n.e. (?)

CHRONOLOGIA DAWNEJ KOREI



Epoka paleolitu
(ok. 50 000-10 000 r. p.n.e.)

praprzodkowie Koreańczyków przybywają z rejonu Altaju, osiedlają się w północno-wschodniej części półwyspu i stamtąd rozprzestrzeniają się na południe; zamieszkują w jaskiniach i okrągłych ziemiankach.



Epoka neolitu
(ok. 5000-1000 r. p.n.e.)

kolejne fale przybyszów z Syberii; kultura ceramiki czulmun; początki rolnictwa.

2333 r. p.n.e.

według legendarnego przekazu, Tangun zakłada państwo Starego Dżosonu.

Epoka brązu
(ok. 1000-300 r. p.n.e.)

przybysze tunguscy dominują nad ludnością miejscową.

Epoka żelaza
(od ok. 300 r. p.n.e.)
108 r. p.n.e.

założenie chińskiej kolonii, Lolangu.



Okres Trzech Królestw
(57 r. p.n.e.-668 r. n.e.)

57 r. p.n.e.
37 r. p.n.e.
18 r. p.n.e.
108 r. n.e.
372 r. n.e.
528 r. n.e.
660 r. n.e.
668 r. n.e.

według mitu, powstaje królestwo Silla.
powstaje królestwo Kogurjo.
powstaje królestwo Pekdze.
upadek państwa Wimana.
wprowadzenie buddyzmu do Kogurjo.
buddyzm zostaje uznany w królestwie Silli za religię państwową.
upadek państwa Pekdze.
upadek Kogurjo, koniec Trzech Królestw.

Okres Zjednoczonej Silli
(670-935 r. n.e.)

670 r. n.e.
751 r. n.e.

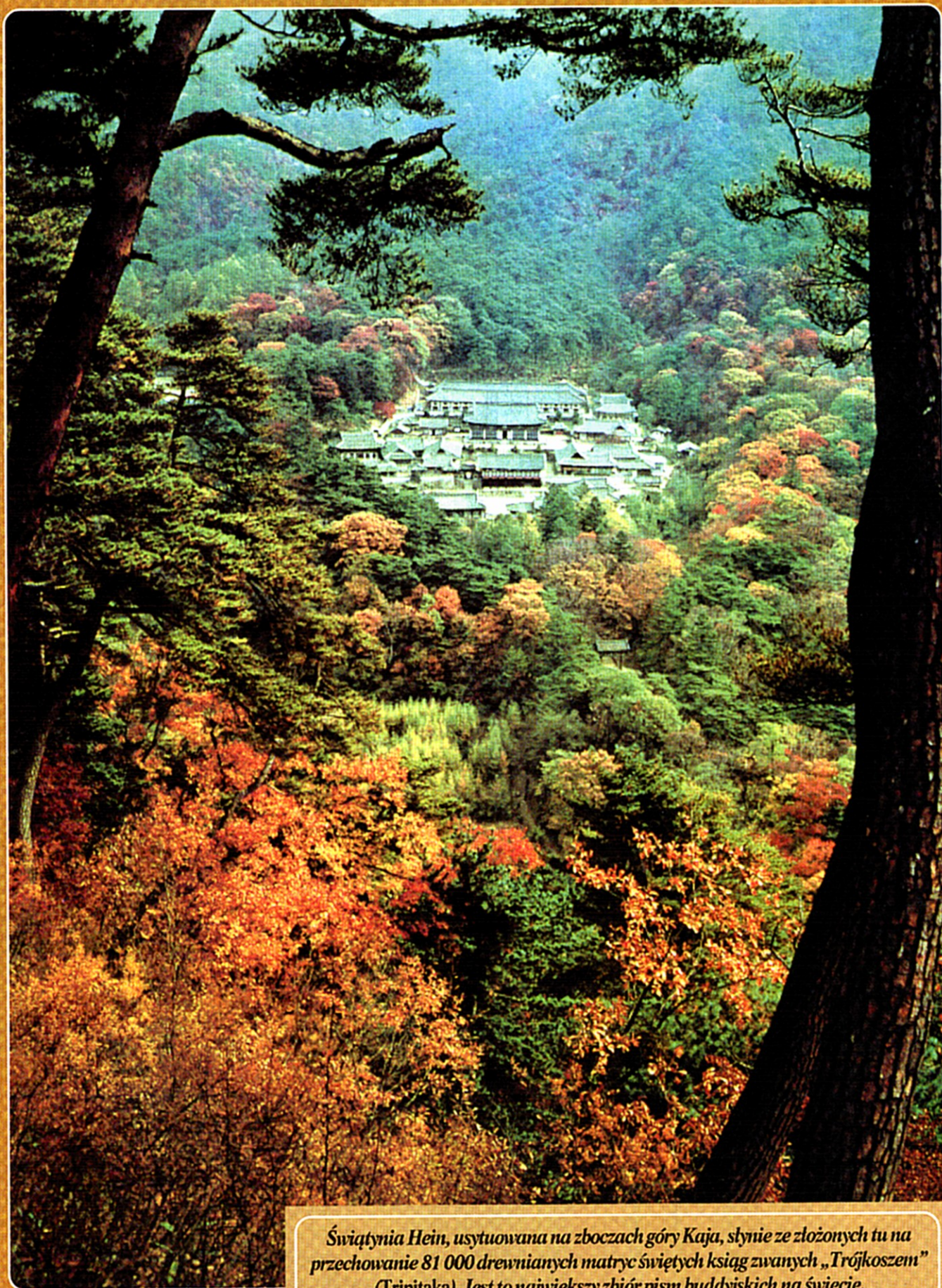
Silla jednoczy pod swoim panowaniem cały obszar Półwyspu Koreańskiego.
początek budowy świątyni Sokkuram.



Okres panowania dynastii Korjo
(918-1392 r. n.e.)

918 r. n.e.
919 r. n.e.
935 r. n.e.
1145 r. n.e.
1231 r. n.e.
1392 r. n.e.
1394 r. n.e.

założenie królestwa Korjo.
Kesong zostaje stolicą państwa Korjo.
upadek królestwa Silli.
opublikowanie Kronik Trzech Królestw.
pierwsza inwazja mongolska.
upadek państwa Korjo.
przeniesienie stolicy z Kesongu do Seulu.



Świątynia Hein, usytuowana na zboczach góry Kaja, słynie ze złożonych tu na przechowanie 81 000 drewnianych matryc świętych ksiąg zwanych „Trójkoszem” (Tripitaka). Jest to największy zbiór pism buddyjskich na świecie.