

Cena 3,95 zł

STAROŻYTNE CYWILIZACJE 41

AZJA ŚRODKOWA I *Podróż przez tysiąclecia*



**POCZĄTKI CYWILIZACJI
STEPU I PUSTYNI**

**POD PANOWANIEM
PERSÓW**

**SPADEK
PO ALEKSANDRZE**

**niezwykłe
miasta**

**POPZEDNICY
AFGANÓW**

**KULTURA
GREKO-BAKTRII**

TRADYCJE RELIGIJNE

**SKARB
ZNAD AMU-DARII**



AMERCOM
COLLECTION



Starożytne cywilizacje stanowiły kolebkę, w której zaczęła się kształtować nasza dzisiejsza tożsamość kulturowa. Bez ich poznania nie jesteśmy w stanie odnaleźć swoich korzeni historycznych i w pełni zrozumieć własnej tradycji. Co dwa tygodnie kolejne numery „Starożytnych Cywilizacji” przybliżą Czytelnikom historię życia codziennego, kulturę i sztukę krain i ludów szeroko rozumianej Starożytności.

HISTORIA

**POCZĄTKI CYWILIZACJI STEP
I PUSTYNI** 3-5

POD PANOWANIEM PERSÓW 6-7

SPADEK PO ALEKSANDRZE 8-9

NIEZWYKŁE MIASTA 10-13

NAUKA I KULTURA

POPZEDNICY AFGANÓW 14-15

KULTURA GREKO-BAKTRII 16-17

TRADYCJE RELIGIJNE 18-19

SKARB ZNAD AMU-DARII 20

CHRONOLOGIA 21

W następnym
zeszycie:

Olmekowie

Seria „Starożytne Cywilizacje” obejmie m.in. niżej wymienione tematy - niektórym z nich poświęcimy więcej niż jeden zeszyt:

Armenia
Azja Środkowa
Birma
Chiny
Cypr
Dakowie
Egipt
Etruskowie
Grecja
Hetyci
Hunowie
Iberowie
Iliria
Indie
Indonezja
Izrael
Japonia
Koptowie
Korea
Libijczycy
Meroe
Mitanni
Nubia
Olmekowie
Persowie
Roma christiana
Rzym
Scytowie
Tajlandia
Turcy
Twórcy megalitów
Tybet
Wietnam



Warunki prenumeraty:

Koszt prenumeraty 26 numerów wynosi 70 zł, natomiast 52 numerów - 140 zł. W jednej przesyłce będą wysyłane łącznie 2 numery „Starożytnych Cywilizacji”.

Prenumeratę można zacząć od dowolnego numeru (również od pierwszego).

Prosimy o czytelne zaznaczenie na przelewie tytułu pisma i numeru rozpoczynającego prenumeratę oraz danych prenumeratora.

Blankiet na wpłatę można wydrukować na stronach WWW w Internecie pod adresem: <http://www.amercom.com.pl>

Uwaga: w związku ze zmianą numeru rachunku, wpłaty prosimy kierować na nowy numer konta: Bank Zachodni WBK SA oddział I w Poznaniu 47 10901463 0000000046056434

W sprawie zakupu egzemplarzy archiwalnych prosimy kontaktować się z wydawcą, tel. (061) 85-15-147, e-mail: prenumerata@amercom.com.pl

Wszelkie opinie i uwagi o piśmie prosimy przysyłać na adres: opinie@amercom.com.pl

Na stronie tytułowej: *Figurka baktryjskiej Afrodyty: północny Afganistan, ok. I w. p.n.e.*

Ilustracje: FontShop, East News, Corel Stock Photo Library, Joanna Orłow, Andrzej Leligdowicz.

ISBN serii: 83-7235-712-9

Wydawca: **Polskie Media Amer.Com SA**
ul. Grochowe Łąki 6, 61-752 Poznań
tel. (0-61) 85-15-147, fax (0-61) 85-60-915
www.amercom.com.pl
prenumerata@amercom.com.pl

Redakcja i skład:
Media Plus sp. z o.o.
ul. Białostocka 24, 03-741 Warszawa
tel. (0-22) 670-00-40, 670-44-36
Biuro reklamy:
tel. (0-22) 670-00-40, 670-44-36

Redaktor naczelny: Bogusław R. Zagórski
Opracował: Andrzej Leligdowicz
Skład: Agnieszka Fiedler, Krzysztof Surala
Redakcja: Bożena Hałusczyńska, Krzysztof Jaśniński
Natalia Ślósarska

POCZĄTKI CYWILIZACJI STEPÓW I PUSTYNI

Azja Środkowa to ogromny obszar, znacznie oddalony od morza. Ze względu na takie położenie, teren ten był odcięty od wielkich szlaków handlowych i rozprzestrzeniających się tą drogą wpływów kulturowych. Część ziem z powodu niewielkiej ilości opadów zamieniła się w pustynie. A jednak ludzie żyli tutaj już od starszej epoki kamienia, czyli paleolitu.

Obszar Azji Środkowej to tereny dzisiejszych państw: Turkmenistanu, Uzbekistanu, Kazachstanu, Tadżykistanu i Afganistanu. Na północy sięga aż po rejon, gdzie stepy przechodzą w lesistą strefę syberyjskiej tajgi. Jego południową granicę wyznaczają łańcuchy górskie, które ciągną się niemal nieprzerwanie od Chin po Morze Czarne. Znaczną część Azji Centralnej zajmuje Nizina Turańska o powierzchni około 3 milionów km². W jej skład wchodzi pustynie: Kara-Kum (Czarne Piaski) na terytorium obecnego Turkmenistanu oraz Kyzyl-Kum (Czerwone Piaski) w dzisiejszym Uzbekistanie, które rozdziela dolina Amu-darii. Na zachodzie Azja Środkowa graniczy z Morzem Kaspijskim.

Historyczne prowincje

Współczesne podziały polityczne nie pokrywają się z granicami starożytnych ośrodków historyczno-kulturowych. Najważniejszymi były: Baktria, Sogdiana, Partia, Choremz i Fergana.



Fragment złotego naczynia z Fullolu (prowincja Badachszan, północny Afganistan). Wykonano je przy zastosowaniu różnych technik, m.in. grawerowania i cyzelowania, co mogłoby wskazywać na różnorodność tradycji, z których czerpali ich twórcy. Geometryczne i zoomorficzne przedstawienia znajdują analogie w Mezopotamii, Iranie oraz południowym Turkmenistanie; III-II tysiąclecie p.n.e.

Baktria (od IV-V w. n.e. nazywana Tocharystanem) zajmowała południowe tereny nad Amu-darią, obecnie podzielone między Uzbekistan, Tadżykistan, Turkmenistan i Afganistan. Sogdiana (lub Sogd) leżała w dorzeczach Zerawszanu i Kaszkadarii, czyli na terytoriach współczesnego Uzbekistanu i Tadżykistanu. Partia pierwotnie usytuowana była w rejonie gór Kopet-dag i obejmowała zasięgiem dzisiejszy południowo-zachodni Turkmenistan oraz północno-wschodni skrawek Iranu. Choremz był położony w dolnym biegu Amu-darii na terenach północnego Turkmenistanu i części Uzbekistanu, a Fergana (nazwa pochodzi z VII w. n.e., wcześniejsza nie jest znana) - w Kotlinie Fergańskiej, czyli



Kultowy pochówek owcy z II tysiąclecia p.n.e. odkryty na stanowisku w Daszli w Afganistanie.

na ziemiach dzisiejszego Uzbekistanu, Tadżykistanu i Kirgistanu. W dolnym biegu rzeki Murgab leżała Margiana, z głównym ośrodkiem w Merwie (na południu Turkmenistanu). Kraina ta była w różnych okresach historycznych częścią Baktrii lub Partii. Północne i wschodnie rejony Azji Środkowej zasiedlały koczownicze plemiona Saków.

Kultura dżejtuńska i kelteminarska

Charakterystyczne dla epoki neolitu przejście od myślistwa i zbieractwa do gospodarki rolniczej nastąpiło tu później niż w krajach Żyźnego Półksiężycu (obszar obejmujący Palestynę, Syrię i Mezopotamię). Mimo stosunkowo niewielkiego oddalenia od ośrodków, które zapoczątkowały ten proces, niekorzystne warunki naturalne spowodowały, że ziemie Azji Środkowej dłużej pozostawały niezamieszane. Pierwszą kulturę neolityczną na południowo-zachodnich peryferiach Niziny Turańskiej (na przedgórzu Kopet-dag) stworzyła ludność przybyła z południa lub zachodu w VI tysiącleciu p.n.e. Nazwano ją dżejtuńską - od uroczyska Dżejtun koło Aszchabadu, gdzie odkryto jej pierwsze ślady. Znalezione tam liczne figurki gliniane przedstawiające zwierzęta i ludzi, interpretowane przez badaczy jako fetysze rodowe.

Ludność dżejtuńska zajmowała się uprawą pól oraz hodowlą owiec i kóz. Zakładała wsie na regularnych planach i budowała charakterystyczne prostokątne domy, częściowo wkopywane w ziemię. Kultura ta funkcjonowała aż do początków epoki brązu, czyli przez blisko 3000 lat.

Badania archeologiczne wykazały, że neolityzacja pozostałych obszarów Niziny Turańskiej miała zupełnie inny przebieg. Proces ten rozpoczął się kilkaset lat później i polegał na stopniowym przechodzeniu miejscowej ludności od gospodarki myśliwsko-zbierackiej do pasterskiej. Kulturę tę nazwano kelteminarską od stanowiska odkrytego w 1939 r. w pobliżu Kanału Kelteminarskiego. Za jej pierwotną ojczyznę uczeni uważają niziny przykaspjskie lub obszary południowego Uralu.

Pozostałości kultury kelteminarskiej są bardzo liczne, ale mało urozmaicone. Znajdowane narzędzia oraz kości i ości świadczą, że plemiona te trudniły się przede wszystkim myślistwem i rybołówstwem, a dopiero pod koniec neolitu zaczęły zajmować się również rolnictwem i hodowlą.

Naczynie z eneolitycznej osady Göksür.

Polsko-Uzbecka Ekspedycja Archeologiczna od niedawna prowadzi badania w okolicy jeziora Ajakagytna w południowo-wschodniej części pustyni Kyzyl-Kum. Znalezione tam fragmenty narzędzi krzemiennych i ceramiki, a także ślady budowli. Być może niebawem dowiemy się czegoś więcej o dawnych kulturach.

Kultura hisarska

W górach zachodniego Tadżykistanu aż po Kotlinę Fergańską mieszkała społeczność plemienna reprezentująca typowy, górski neolit. Należała ona do kultury hisarskiej (nazwa pochodzi od doliny w pobliżu Duszanbe). Tamtejsza ludność przystosowała się do specyficznych warunków życia w górskich dolinach. Posługiwała się przede wszystkim archaicznymi, wykonanymi z otoczków, ciężkimi narzędziami, które formą przypominały tzw. *chopping tools* z dolnego paleolitu. Znalezione w tym rejonie szczątki zwierzęce wskazują na udomowienie owiec i kóz. Ceramika pojawiła się dopiero w najmłodszej fazie kultury istniejącej od końca VI tysiąclecia p.n.e. do III tysiąclecia p.n.e.



Azja Środkowa to w znacznej części pustynie i stepy. Tu krajobraz północnego Afganistanu.



Pojawienie się metalu

Znaczący postęp w rozwoju cywilizacji środkowoazjatyckich był związany z zastosowaniem metalu do wyrobu narzędzi. Dokonał się on za sprawą plemion kultury Anau (nazwanej tak od miejscowości w pobliżu Aszchabadu), które zamieszkiwały południowy Turkmenistan. Na stanowisku Namazga-depe odkryto centrum produkcji miedzi i brązu. Ludzie z tamtych terenów budowali domy z surowej cegły, składające się z kilku pomieszczeń.

Głównym zajęciem plemion z Anau było rolnictwo. Uprawiano jęczmień, pszenicę oraz winną latorośl. Już w epoce brązu stosowano sztuczne nawadnianie pól. Zdaniem badaczy, w tym okresie nastąpiło przejście od matriarchatu do wielorodzinnych klanów patriarchalnych.



Stolice piasków

Pod koniec III tysiąclecia p.n.e. na Wschodzie nastąpiły gwałtowne przemieszczenia ludów i powstały duże ośrodki miejskie, takie jak Altyn-depe, Ulug-depe i Namazga-depe - wszystkie na obszarze obecnego południowego Turkmenistanu. Odkrywczy nazwali je stolicami piasków. Badania archeologiczne pozwoliły ustalić, że powierzchnia Altyn-depe już w początkach III tysiąclecia p.n.e. wynosiła 26 ha. Było to wówczas największe miasto w tej części świata.

W epoce brązu plemiona z Azji Środkowej osiągnęły bardzo wysoki poziom rozwoju kultury materialnej i duchowej. Ludzie, których nazwy nie utrwaliły się w historii, stały się ogniwem łączącym cywilizacje Azji Mniejszej, Bliskiego Wschodu oraz Indii z kulturami z Powołża, Kazachstanu, Syberii i Chin.

Wielkie migracje całkowicie zmieniły obraz starożytnego Wschodu. Z początkiem II tysiąclecia p.n.e. upadła cywilizacja Doliny Indusu. Na arenie dziejowej pojawili się Hetyci, którzy spustoszyli Azję Mniejszą. Ludy Mitanni, utożsamiane z pierwszymi Indoeuropejczykami, przybyły na terytorium współczesnego północnego Iraku. W rejonie południowej Turkmennii i we wschodnim Iranie upadły wielkie kultury miejskie. Na terenach od Morza Kaspijskiego do oazy Murgabu występowały jeszcze tylko małe wioski. Jedynie w Kotlinie Fergańskiej zachowała się kultura określana mianem czuskiej.

Tymczasem na rozległych obszarach północnych stepów powstała kultura andronowska. W połowie II tysiąclecia p.n.e. objęła ona zasięgiem tereny od rzeki Ural aż po południową Syberię. Badacze przypuszczają, że z jej lokalnych odmian powstały nowe ludy, znane jako Scytowie (Sakowie) i Massageci.

Kamienny przedmiot wyobrażający dwa węże, prawdopodobnie odważnik, znaleziono w osadzie Soch na skraju Kotliny Fergańskiej; Uzbekistan.



POD PANOWANIEM PERSÓW

W I tysiącleciu p.n.e. plemiona zamieszkujące Azję Środkową osiągnęły na tyle wysoki poziom rozwoju, że umożliwiło to powstanie pierwszych związków plemiennych oraz organizmów proto państwowych.



Lampki oliwne wykonane w kamieniu pochodzą z pochówku w Ulug-depe (południowy Turkmenistan).

Historyk grecki Herodot pisał w V w. p.n.e.: *Jest w Azji równina zamknięta zewsząd górami, a w tych górach jest pięć rozpadlin. Równina ta należała niegdyś do Chorasimów, leżąc na pograniczu ich własnego kraju i kraju Hyrkaniów, Partów, Sarangów i Tamanajów...*

Grecy nie znali dobrze tych krain, a przekazane przez Herodota wiadomości nie oddawały precyzyjnie tamtejszych stosunków. Opisany przez niego kraj Chorasimów znajdował się prawdopodobnie w okolicach Merwu. Drugą, większą krainą była starożytna Baktria, której stolica leżała nieopodal dzisiejszego afgańskiego Balchu nad Amu-darią. W jej skład wchodziły być może przez pewien czas sąsiednia Margiana (położona w oazie merwskiej) i Sogdiana (w dolinie Zerawszanu i Kaszka-darii).

Sakowie i Massageci

Tereny leżące na północ od Baktirii i Sogdiany zamieszkiwały plemiona Saków i Massagetów. Należeli oni do koczowniców scytyjskich, posługujących się językami z grupy wschodnioirańskiej. Skąpe informacje o tych ludach możemy znaleźć u Herodota. O Massagetach pisze tak: *Lud ten nic nie sieje, żywią się mięsem i mlekiem zwierząt domowych oraz rybami, których w dużych ilościach dostarcza rzeka Araks. Z bogów czczą tylko słońce, któremu składają ofiary z koni. Odzież i wa-*

Kamienna głowa odkryta na obszarze zasypanej obecnie piaskiem osady Marszad w północnym Afganistanie wykazuje wiele cech wspólnych z podobnym zabytkiem pochodzącym z cywilizacji miejskiej Harappy, kwitnącej w epoce brązu w Dolinie Indusu.

runkami bytowania podobni są do Scytów. Według niego plemię to zachowało niektóre archaiczne cechy, typowe dla ludów na niższym poziomie rozwoju społecznego, na przykład małżeństwa grupowe i zabijanie starców. Wysoka była natomiast pozycja kobiety - znane są imiona królowych: Tomiris u Massagetów oraz Zariny i Sparetry u Saków.

Z badań archeologicznych wynika, że zamieszkujący wybrzeża Jeziora Aralskiego Sakowie nie byli wyłącznie koczownikami, lecz także hodowcami bydła oraz rolnikami. Stosowali nawadnianie pól i prowadzili osiadły tryb życia. Ich miasta, wprawdzie dość prymitywne, były ośrodkami rzemiosła. Groby kurhanowe dostarczyły obfitych świadectw kultury



Delegacja Baktryjczyków prowadzonych przez Persa niesie dary dla króla Dariusza, który podbił ich kraj; kamienny relief z pałacu władców w Persepolis.



materialnej tego plemienia. Na tej podstawie można przyjąć, że Sakowie z wczesnego okresu żelaza reprezentowali kolejny etap rozwoju miejscowej ludności stepowej z epoki brązu.

Imperium Cyrusa

VI w. p.n.e. Azja Środkowa stała się częścią perskiego imperium Achemenidów, zbudowanego przez Cyrusa II (?-530 r. p.n.e.). Z inskrypcji wykutej na rozkaz Dariusza (522-486 r. p.n.e.) w Skale Behistunskiej wynika, że w skład państwa Achemenidów wchodziły w tym czasie: Partia, Chorezm, Baktria, Sogdiana, Margiana oraz część terenów stepowych zamieszkiwanych przez Saków.

Za panowania Cyrusa północno-wschodnia granica państwa perskiego była narażona na ataki Massagetów, którzy mieszkali za rzeką Araks. Władca podjął zatem przeciwko nim działania wojenne i przez specjalnie wybudowany most wyruszył na wyprawę. Po początkowych sukcesach, zwabiony przez królową Tomiris do niezidentyfikowanego wąwozu, poniósł klęskę i zmarł na skutek odniesionych w walce ran. Data tej bitwy - 530 r.

p.n.e. - jest pierwszą wiarygodną datą w historii Azji Środkowej. Następca Cyrusa, Dariusz, musiał tłumić bunt ludności, podczas których Frada, przywódca powstania w Margianie, najechał Baktrię (522 r. p.n.e.), lecz został schwytyany i stracony.

Rozkwit potęgi

W czasach achemenidzkich, dzięki przynależności do imperium perskiego, poziom kulturalny i gospodarczy krain Azji Środkowej bardzo się podniósł. W wielu miejscach, przede wszystkim w Chorezmie (nad dolną Amu-darią) powstały duże systemy irygacyjne. Pozostawały one prawdopodobnie pod kontrolą i zarządkiem państwa. Badania archeologiczne przyniosły odkrycie na tych terenach gęstej sieci kanałów nawadniających pochodzących z VI-IV w. p.n.e. Ich szerokość dochodziła nawet do 40 m. Istniał też sys-

tem mniejszych odgałęzień ze śluzami, regulującymi przepływ wody. Herodot podaje, że jednym ze sposobów wymuszania dodatkowych opłat za korzystanie z systemu irygacji było zamykanie śluz.

Okres rządów Dariusza to czasy największego rozkwitu potęgi Achemenidów. Państwo było wówczas podzielone na 20 satrapii, zobowiązanych do płacenia podatków i utrzymywania garnizonów wojskowych. Tereny nad Morzem Kaspijskim zamieszkałe przez Kaspiów, Pantimatów i Darejtów były dziesiątą satrapią, Baktria - dwunastą, ziemie Saków - piętnastą, a Partia, Sogdiana i Chorezm stanowiły szesnastą satrapię.

Na dużą skalę rozwinął się handel między poszczególnymi dzielnicami rozległego imperium. Skorzystały na tym miasta leżące wówczas na szlakach handlowych: Baktra - stolica Baktirii i Samarkanda - stolica Sogdiany. Duże osady istniały również w Chorezmie, w tym rezydencja satrapy w Kałaty-Gyrze. Podobną rezydencję władcy Margiany odkryto w pobliżu Mary. Wszystkie miasta z okresu achemenidzkiego miały bardzo rozbudowany system fortyfikacji.

Odcisk pieczęci cylindrycznej; Margiana (południowy Turkmenistan); II tysiąclecie p.n.e.





SPADEK PO ALEKSANDRZE

W IV w. p.n.e. imperium Achemenidów rozpadło się pod naporem wojsk Aleksandra Macedońskiego. Podboje i wpływy greckie doprowadziły do powstania w Azji Środkowej niezależnego państwa grecko-baktryjskiego.

HISTORIA



Monety seleucydzkie przedstawiają Antiocha I o przydomku Soter - ratownik, i Antiocha II zwanego Theosem - bogiem, uważających się za potomków boga Apolla.

Upadek Achemenidów i panowanie Greków

W 330 r. p.n.e. zwycięskie wojska greckie maszerowały w głąb terytorium achemenidzkiego. Kolejne klęski armii perskiej zaowocowały spiskiem zawiązanym przez arystokrację achemenidzką. Zgładzono króla Dariusza III (ok. 380-330 r. p.n.e.), a władzę przejął satrapa Baktrii, Bessos. Przybrał imię Artakserkses IV i pod tym mianem kontynuował walkę z Grekami. Wiosną 329 r. p.n.e., na wieść o przeprawie wojsk Aleksandra przez Hindukusz i ich wkroczeniu do południowej Baktrii, ukrył się na prawym brzegu Amu-darii. Przebycie tej rzeki nie było zadaniem łatwym, ze względu na jej szerokość i silny prąd. Aleksander polecił sporządzić z worków skórzanych i namiotów wypełnionych słomą rodzaj mostu pontonowego, po którym w ciągu kilku dni przeprawił swoją armię. Nikt nie stawiał oporu. Bessos, opuszczony przez sprzymierzeńców, wpadł w ręce Greków, a oni wydali go Persom. Aleksander zajął stolicę Sogdiany, Samarkandę. Pokonawszy Sogdyjczyków,

wojska greckie skierowały się nad Syrdarię, uważaną wówczas za granicę między terenami ludów rolniczych i koczowniczych.

Aleksander musiał stłumić bunt podbitych miast Baktrii i Sogdiany. Niektóre zostały całkowicie zniszczone. Los taki spotkał też największe z nich, Kyropol, zdobyte po długim oblężeniu. To mające dość duże znaczenie w owym czasie miasto zostało zupełnie starte z powierzchni ziemi, a jego lokalizacji nie udało się dotychczas ustalić. Większość badaczy sytuuje je w okolicach dzisiejszego Ura-Tübe w Tadżykistanie. Cały 328 r. p.n.e. upłynął Aleksandrowi na tłumieniu powstania antygreckiego. Jego przywódca, Spitamenes, ostatecznie pokonany uciekł na tereny zamieszkałe przez Massagetów, gdzie wkrótce został zamordowany.

Posążek z terakoty przedstawiający głowę pięknej kobiety, być może bogini; przykład trwania tradycji sztuki hellenistycznej w Azji Środkowej za panowania Seleucydów.

Aleksandrowi zależało na przychylności miejscowej arystokracji, więc aby pozyskać jej względy, wprowadził na swoim dworze obyczaje i ceremoniał perski. W ten sposób stał się jak gdyby prawowitym następcą władców dynastii achemenidzkiej. Zachwycony urodą Roksany, córki baktryjskiego arystokraty Oksyartesa, pojął ją za żonę. Krok ten znacznie wzmocnił jego pozycję w podbitych krajach środkowoazjatyckich i otworzył mu drogę do zdobycia Indii.



Greko-Baktria

Imperium stworzone przez Aleksandra Macedońskiego rozpadło się wkrótce po jego śmierci. Strefa wpływów została podzielona między następców, co w końcu doprowadziło do powstania na tych terenach nowych państw. Władzę w Babilonii zdobył ostatecznie w 312 r. p.n.e. Seleukos, który w następnych latach rozszerzył swoje panowanie na wschód i zajął kraje Azji Środkowej. Najpierw podbił Baktrię, a następnie Partię i Sogdianę. Na współrzędce prowincji wschodnich wyznaczył swego syna Antiocha, którego matką była córka Spitamenesa.

Zaabsorbowanego wydarzeniami w Azji Mniejszej Antiocha niezbyt interesowały prowincje wschodnie. Ograniczył się jedynie do odbudowania ze zniszczeń miast założonych tam przez Aleksandra oraz otoczenia Margiany (dzisiejszy Merw) murem długości 240 km, który chronił urodzajną oazę przed napadami koczowników. Pośrodku zbudował miasto o nazwie Antiochia - stało się ono jednym z najważniejszych ośrodków greckich na wschodzie.

Za czasów Antiocha I i jego następcy odbudowano zrujnowaną gospodarkę Azji Środkowej i doprowadzono do jej rozkwitu. Seleucydzi budowali nowe miasta i osiedla, zwłaszcza wzdłuż szlaku handlowego, wiodącego z Babilonii do Baktry. Swoje rządy opierali na garnizonach wojskowych, rozlokowanych w poszczególnych miastach i twierdzach.

Widok palestry jedynej czysto greckiego miasta w Afganistanie; ruiny dziś zwane Aj Chanum.



Usamodzielnienie Baktrii było dziełem Diodotosa, namiestnika greckiego, który wykorzystał niezadowolenie miejscowych arystokratów i doprowadził w 250 r. p.n.e. do oderwania jej od państwa Seleucydów. W skład nowego, niezależnego kraju weszła ponadto Sogdiana i wschodnia część Margiany. Jego granicę północną stanowiła Syr-daria, a południową - Indus w górnym biegu.

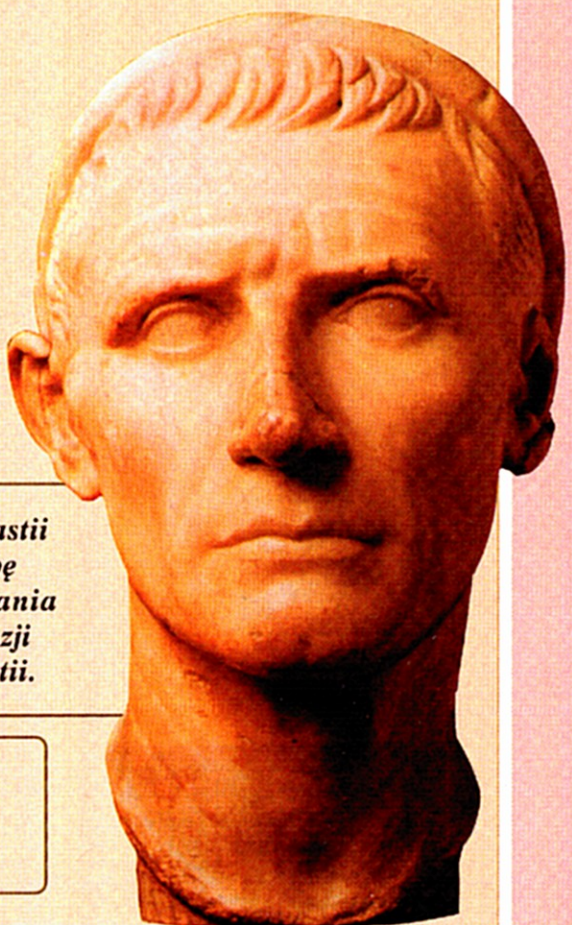
Partia

W III w. p.n.e. powstało również państwo partyjskie. Do władzy doszedł wówczas Arsakes, uważany przez niektórych badaczy za Baktryjczyka, a przez innych za przedstawiciela koczowniczego ludu Dahów. Założył nową dynastię, znaną pod nazwą Arsacydów. Stworzone przez niego państwo obejmowało początkowo ziemie położone na południowy wschód od Morza Kaspijskiego, czyli obszary dzisiejszej Turkmenii oraz znaczną część Iranu. Kolejny władca, Tirydates,

podbił i przyłączył do niego nowe tereny, przede wszystkim w Iranie. Z końcem III w. p.n.e. Partia stała się potężnym państwem. Początkowo dochodziło do konfliktów z Baktrią, ale oba kraje miały wspólnego wroga - Seleucydów. Zawarły więc przymierze i razem zdołały ich pokonać. Za panowania Mitrydatesa I (171-138 r. p.n.e.) Partowie podbili Medię, a następnie prawie całą Mezopotamię. W pierwszym okresie istnienia stolicą państwa partyjskiego była Nisa, miasto położone na południowy wschód od Aszchabadu.

Antioch III, władca z dynastii Seleucydów, podjął próbę ponownego podporządkowania sobie dawnych satrapii Azji Środkowej - Baktrii i Partii.

Grecko-baktryjska pieczęć z brązu i srebra, z wizerunkiem orła; ok. III w. p.n.e.



NIEZWYKŁE MIASTA

Odkrycia z terenów Azji Środkowej dowodzą, że w Starożytności na obszarze Chozemzu i Baktirii rozwinęło się szczególnego typu budownictwo, oddające obraz duchowości mieszkańców tych terenów.

Pierwsze osady

Badania archeologiczne z lat 60. i 70. XX w. potwierdziły bardzo stare tradycje architektury Azji Środkowej, sięgające czasów neolitu. Plemiona kultury dżejtunskiej zakładały początkowo niewielkie osady o powierzchni 0,5 do 1,5 ha. Składały się one z jednoizbowych domostw zamieszkiwanych przez pojedyncze rodziny. W IV tysiącleciu p.n.e. zaczęły powstawać osiedla o powierzchni 10-15 ha. W Karadepe i Göksürze w południowym Turkmenistanie tworzyły je wieloizbowe domy zamieszkiwane przez społeczność o charakterze rodowym.

Powstające we wczesnym eneolicie osady miały na swym terenie wolno stojące, jednoizbowe domy, które otaczano murami obronnymi. W późnym eneolicie zwiększył się obszar zabudowy osiedli i pojawiły się na nim budynki składające się z kilku pomieszczeń, zgrupowane w dzielnice. W epoce brązu obok małych i średnich osad (do 10 ha powierzchni) istniały obiekty duże, typu protomiejskiego, jak np. Namazga-depe, zajmujące przestrzeń 70 ha. Z tego okresu w południowym Turkmenistanie pochodzą Ulug-depe i Altyn-depe.

Geometryczne formy zabudowy

Z epoki brązu i wczesnego okresu żelaza pochodzą miasta-państwa, których niezwykle regularne geometryczne formy nasunęły skojarzenia z występującą w staroirańskiej tradycji ideą sakralnej monarchii i miasta lub zamku jako obrazu świata. We wczesnych cywilizacjach pojawiło się wiele przykładów osiedli, w których forma przestrzenna pełniła szczególną funkcję kultowo-symboliczną. Tego rodzaju układy architektoniczne znane z terenów Azji Środkowej prawdopodobnie były inspirowane oddziaływaniem Mezopotamii, gdzie figura kwadratu spełniała istotną rolę kompozycyjną i ikonograficzną. Wyrażają one dominację idei kultowych określanych regularnymi formami geometrycznymi nad czynnikami funkcjonalno-technicznymi.

W północnym Afganistanie, w Daszli, odsłonięto dwa osobliwe miasta. Jedno z nich, wzniesione na planie kwadratu z okrągłym centrum sakralnym, pochodzi z poziomu warstwy trzeciej, z okresu około 1100 r. p.n.e. Odkryta tam budowla z dziedzińcem o wymiarach 38x40 m jest interpretowana jako centrum mistycyzmu-astrologiczne. Jej mury zewnętrzne tworzą systemy sklepionych korytarzy, przypominających w rzucie poziomym aryjską swastykę - znak Słońca. W północnej części placu znajdowała się podgrzewana od dołu rezydencja sakralnego króla, odpowiednika władcy uranicznych bóstw astralnych. Długie, obiegające korytarze nie służyły celom mieszkalnym ani magazynowym - prawdopodobnie były to drogi uroczystych procesji.

Podobną konstrukcję architektoniczną odkryto w Sapalli Tepe, gdzie na dziedzińcu po stronie północnej również występuje rezydencja królewska. Budowle takie wyrażały ideę mandali, obrazu nieba zmiennego w czasie i przestrzeni, otoczonego kręgiem zodiakalnym, i chroniły święty obszar przed niszczącymi siłami zewnętrznymi.

Potężne mury Baktirii

Po śmierci Aleksandra Macedońskiego Seleucydzi nie byli w stanie utrzymać więzi prowincji wschodnich z centrum państwa. W połowie III w. p.n.e. od kraju oderwały się satrapie Partii i Baktirii. Kiedy władzę objął Antioch III, podjął próbę podporządkowania sobie tych prowincji. Jednak w 203 r. p.n.e. jego wielka armia stanęła bezradna wobec potężnych fortyfikacji Baktry (stolicy Baktirii). Jądem tego miasta było w okresie grecko-baktryjskim grodzisko Bala Hisar (Wysoka Twierdza), zbudowane na owalnym placu o powierzchni 120 hektarów. Wyniki badań wprawiły w zdziwienie nawet archeologów. Okazało się, że mury tego obiektu mogły u podstawy liczyć nawet 31 m grubości. Wyposażone były w kilka rzędów otworów strzelniczych. Po dłuższych rokowaniach wojna zakończyła się kompromisem. Baktiria przekazała Antiochowi swoje wyszkolone słonie, w zamian jej władca mógł utrzymać tytuł królewski, a Greko-Baktiria zachowała samodzielność.

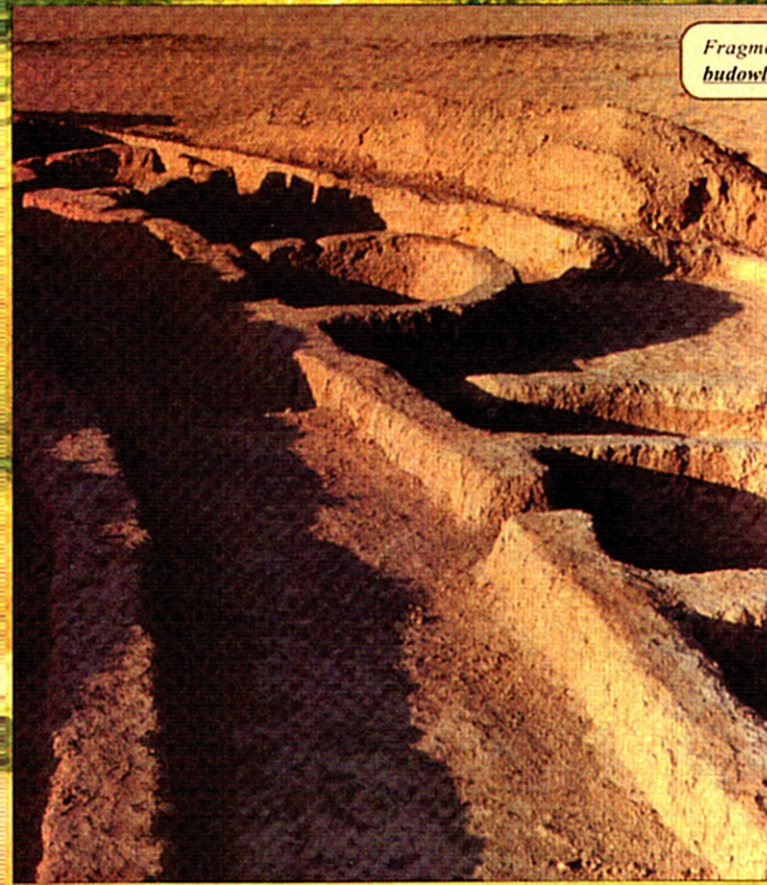
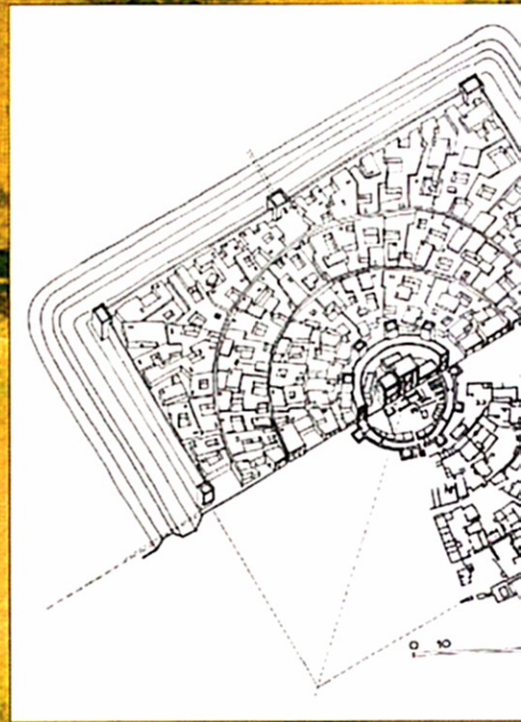


NIEZWYKŁE MIASTA

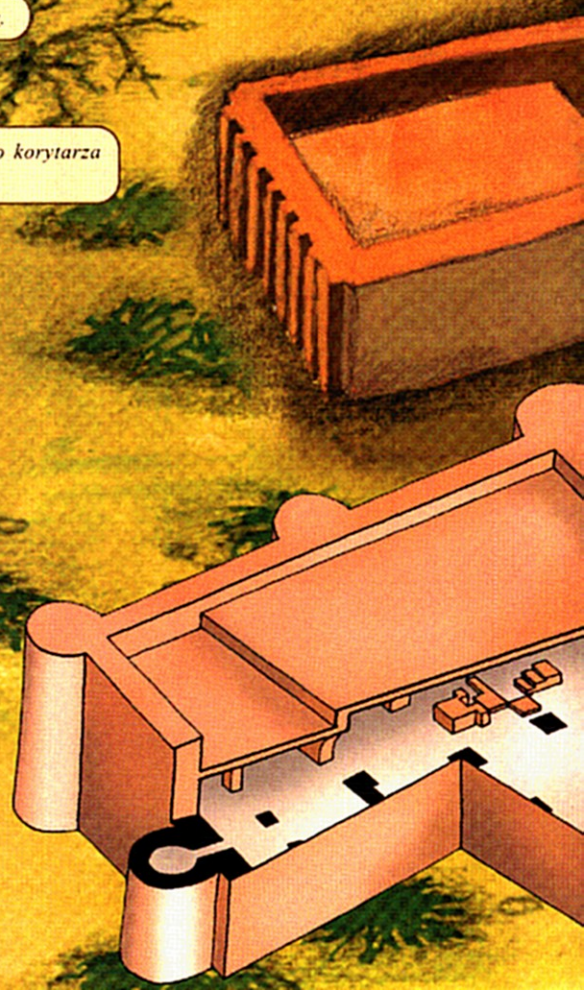
Dotychczasowe badania wskazują na kultowo-symboliczne przeznaczenie monumentalnych obiektów starożytnej Baktirii. Trzy spośród nich - w Daszli, Kutlug-Tepe i w At Czaparze - są absolutnie unikatowe. Niezwykła budowla w At Czaparze mogła służyć do obserwacji astronomicznych.



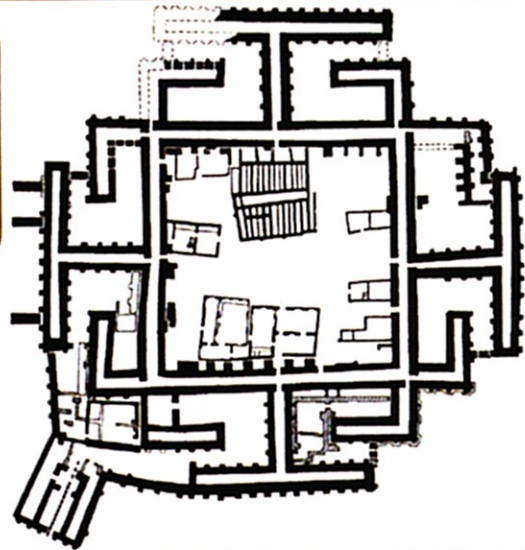
Półokrągłe więże z otworami strzelniczymi w At Czaparze.



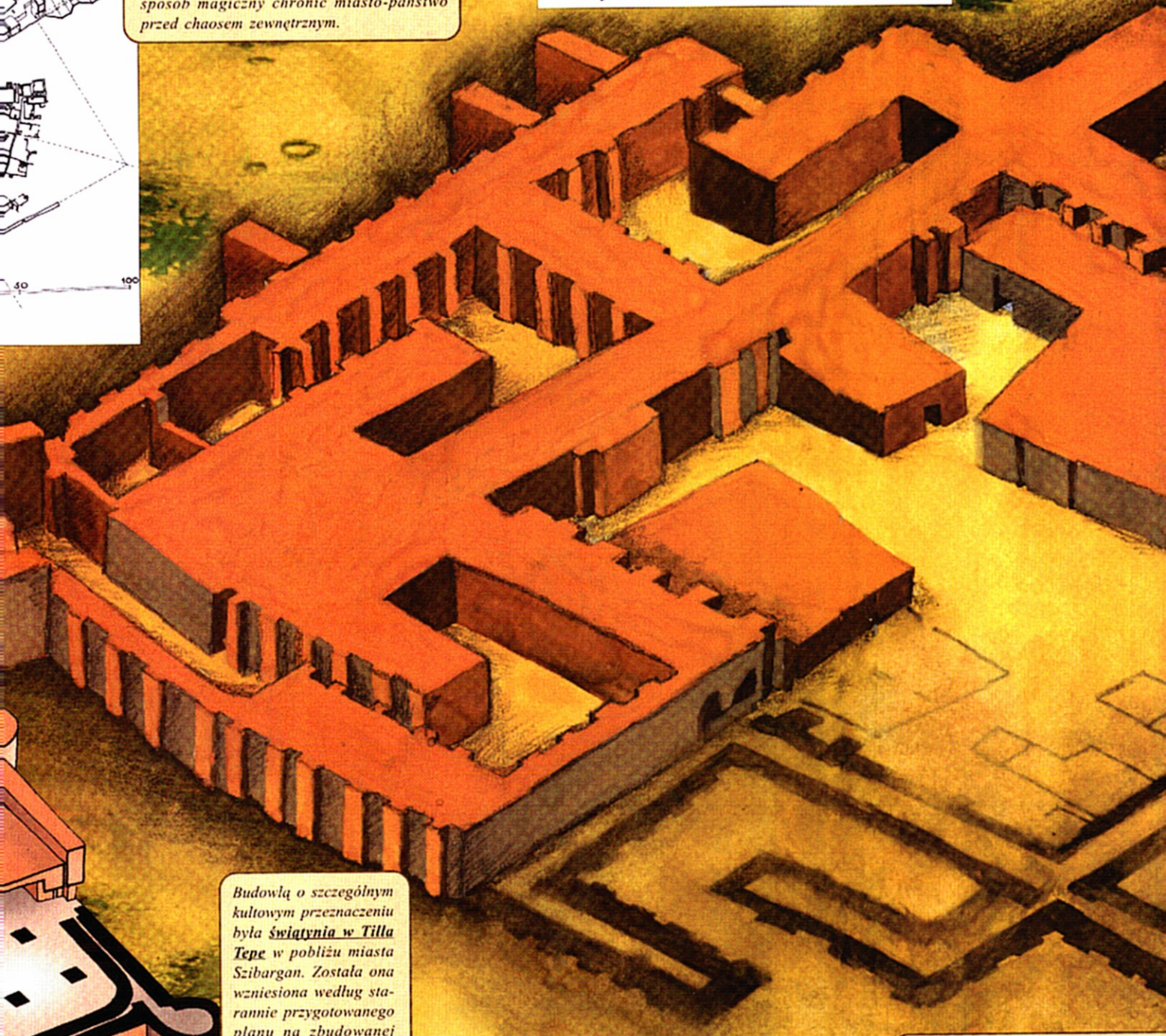
Fragment wewnętrznego korytarza budowli w At Czaparze.



Plan zespołu pałacowego w Daszli z systemem sklepionych korytarzy stanowiących przypuszczalnie drogi procesyjne. Ich układ przypomina w rzucie poziomym aryjską swastykę, symbol Słońca. Budowle Azji Środkowej świadczą, że jej obszar odgrywał ważną rolę w kształtowaniu się kultury duchowej plemion irańskich.



W Daszli odsłonięto pozostałości miasta zbudowanego na planie kwadratu o boku około 130-150 m, z okrągłym centrum sakralnym, wokół którego były promieniście uszeregowane budowle mieszkalne. Miasto jest odwzorowaniem świata - jego modelem. Regularność geometryczna formy przestrzennej miała w sposób magiczny chronić miasto-państwo przed chaosem zewnętrznym.



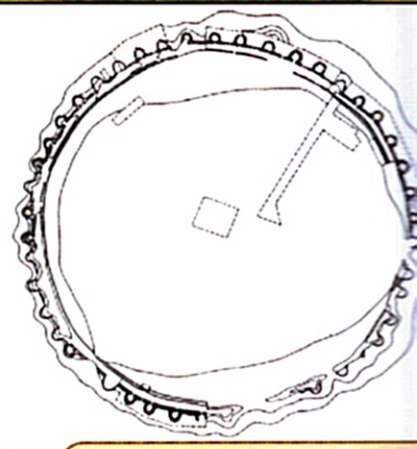
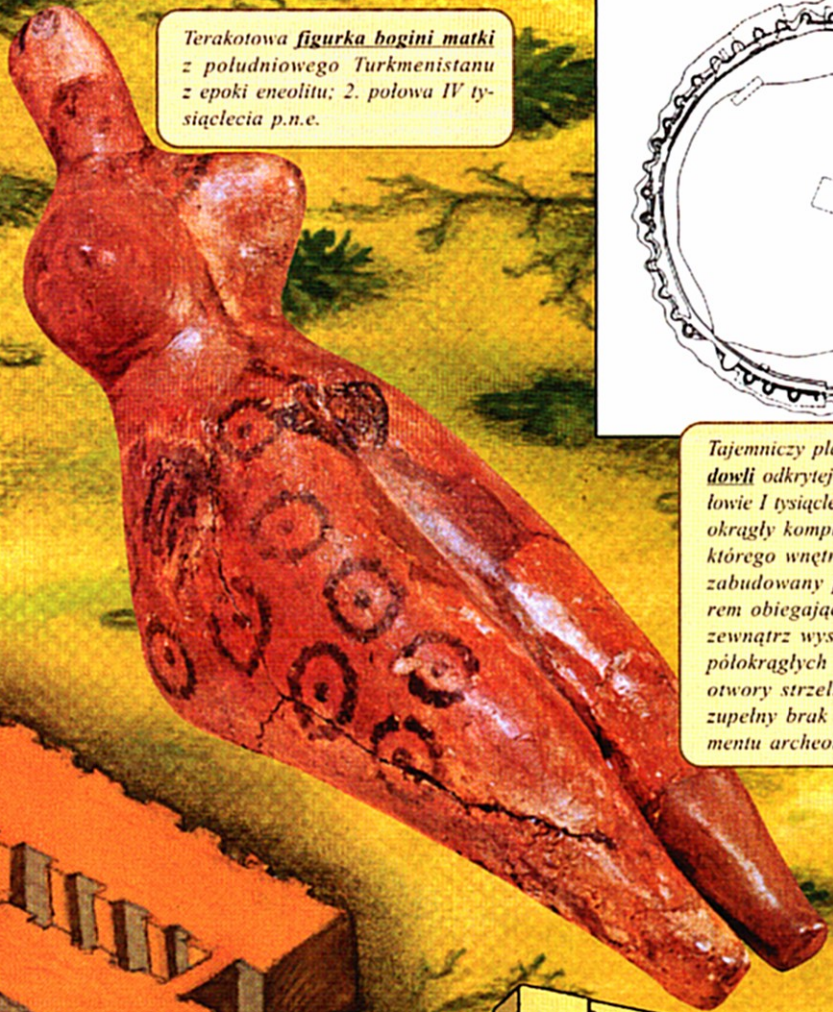
Budowlą o szczególnym kultowym przeznaczeniu była świątynia w Tilla Tepe w pobliżu miasta Szibargan. Została ona wzniesiona według starannie przygotowanego planu na zbudowanej uprzednio prostokątnej ceglanej platformie o wysokości 6 m; II/I tysiąclecie p.n.e.

Kwadratowa budowla w Daszli była centralną częścią i stanowiła symboliczny pałacem budowle były prawdopodobnie funkcji budowli jako mandali, obrazu.

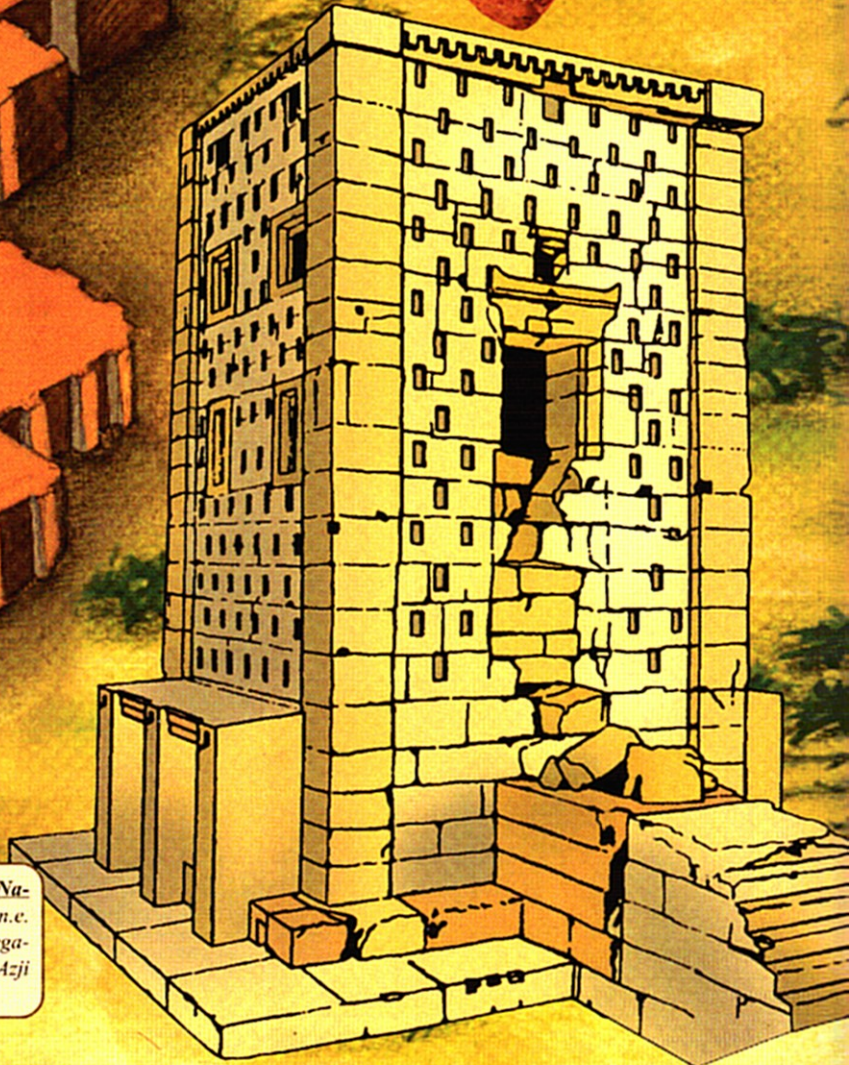


Malowana ceramika z Mundigaku.

Terakotowa figurka hogini matki z południowego Turkmenistanu z epoki eneolitu; 2. połowa IV tysiąclecia p.n.e.



Tajemniczy plan monumentalnej budowli odkrytej w *At Czaparze*. W połowie I tysiąclecia p.n.e. zbudowano tu okrągły kompleks o średnicy 100 m, którego wewnątrz zajmuje pusty, niezabudowany plac, otoczony konturem obiegającego go korytarza. Na zewnątrz występowała duża liczba półokrągłych wież zaopatrzonych w otwory strzelnicze. Uderzający był zupełny brak ceramiki, stałego elementu archeologicznych wykopalisk.



Irańska wieża ognia w *Naqsz-e Rostam* z VI w. p.n.e. Tradycje kultu ognia sięgają początków cywilizacji Azji Środkowej.

...pełniła funkcje mistyczno-astrologiczne. Jej siedziba sakralnego władcy. Usytuowane poza murami, przeznaczony dla zwierząt. Świadczyłyby to o istnieniu otoczonego kręgiem zodiakalnym.



POPZEDNICY AFGANÓW

Dzieje ludów zamieszkujących obszary dzisiejszego Afganistanu długo pozostawały nieznanne. Badania archeologiczne w tym regionie rozpoczęto późno, ale dzięki nim dokonano niezwykłego odkrycia: to właśnie tu natrafiono na ruiny miast legendarnego państwa, starożytnej Baktrii, którego istnienia dotychczas jedynie się domyślano.



Ostrze siekiery z symbolem oka z Sapalli Tepe; II tysiąclecie p.n.e.

Na tropach przeszłości

Historia poszukiwań śladów dawnych kultur w Afganistanie jest stosunkowo krótka. Dopiero w 1922 r. rząd francuski uzyskał monopol na prowadzenie badań na tych terenach. Uczonych interesowały szczególnie pozostałości z epoki grecko-baktryjskiej i kuszańskiej na północy kraju. Dzięki wykopaliskom w Nad-i Ali (w Sistanie, na południowym zachodzie kraju) odkryto materiały z I. połowy I tysiąclecia p.n.e. Badania przerwała II wojna światowa. W 1949 r. amerykańscy archeolodzy otrzymali prawo ponownego ich podjęcia.

Ekspedycja nowojorskiego Muzeum Historii Naturalnej przeszukała ogromny obszar na południu kraju od granicy z Indiami aż po Sistan. Odkryto wówczas ślady kultury wczesnorolniczej z IV-III tysiąclecia p.n.e. - po raz pierwszy w tej części Azji. W okolicach oazy Kandahar na stanowisku Deh Morasi odsłonięto pozostałości prastarej osady. W latach 1951-1958 w tym samym rejonie pracowali uczeni francuscy, którym udało się ustalić chronologię rozwoju cywilizacyjnego na tych terenach od przelomu IV i III tysiąclecia do połowy I tysiąclecia p.n.e. Przedmiotem badań amerykańskich były wczesne osady typu wiejskiego, natomiast Francuzi zdołali odtworzyć proces przekształcania osiedli wspólnotowych w małe ośrodki miejskie. Podobnej problematyce poświęcone były wieloletnie badania włoskie w Sistanie na stanowisku Szahr-i Sohta, które wykazały, że w epoce brązu istniało w tym miejscu miasto. W 1969 r. na

północy kraju prace wykopaliskowe rozpoczęła ekspedycja radziecko-afgańska. Odkryła ona i częściowo odkopła wzgórze Tilla Tepe w pobliżu Szibarganu, należące do kultury ceramiki malowanej z początku I tysiąclecia p.n.e.

W wyniku tych badań stwierdzono, że zabytki znajdujące w północnym Afganistanie należą do różnych cywilizacji, mających wspólną cechę: wszystkie tamtejsze plemiona zajmowały się rolnictwem opartym na systemie irygacyj-



Naczynie kultowe z osady Togołok odsłoniętej w starej delcie rzeki Murgab w Turkmenistanie. Krawędzie dekorowane motywami zwierzęcymi odzwierciedlają bogactwo mitologicznych i symbolicznych wyobrażeń starożytnych mieszkańców tych ziem.

Antropomorficzny uchwyt lusterka.



Rabunkowe wykopaliska grobów z epoki brązu; północny Afganistan.



nym. Natomiast w oazie Daszli odsłonięto pojedyncze znaleziska i narzędzia krzemienne z cechami charakterystycznymi dla neolitycznej kultury amudarskiej.

Wykopaliska radzieckie pozwoliły na identyfikację legendarnej starożytnej Baktirii, która dopiero w VI w. p.n.e. uległa Persom. Odkryto jedyne w swoim rodzaju miasta świątynne i niezwykle, astronomiczno-astrologiczne budowle z końca II tysiąclecia p.n.e. Ponadto w Daszli odsłonięto pozostałości miasta wzniesionego na planie zbliżonym do kwadratu. W centrum znajdowało się sanktuarium z kolistą galerią i dziewięcioma wieżami. Przed nim promieniście, w trzech rzędach były uszeregowane budowle mieszkalne. Jest to najstarsza (XII-XI w. p.n.e.) znana architektoniczna ilustracja wyobrażenia środka świata, w którym siedzibę miał władca lub bóg.

Tajemnicze groby

W latach 1974-1978 w kabluskich antykwiariatach pojawiła się ogromna liczba zabytków nieznanego pochodzenia.



Wiek niektórych szacowano na tysiące lat. Zagadka wkrótce się wyjaśniła. Okazało się, że w północnym Afganistanie miejscowi chłopcy, wykorzystując brak stabilizacji politycznej w kraju, podjęli wykopaliska rabunkowe. Ich ofiarą padły przede wszystkim tysiące grobów, zwłaszcza w rejonie Balchu (starożytnej Baktirii), gdzie tuż za ostatnimi wsiami oazy rozciągają się pustyne, pozbawione życia stepy.

Badania archeologiczne dowiodły, że te bezwodne równiny ciągnące się aż do piaszczystych wydm nad Amu-darią były w II tysiącleciu p.n.e. obficie nawadniane przez rzekę Balchab i jej liczne dopływy. Kwitła tu wówczas wysoko rozwinięta kultura typu staroorientального. Przybysze docenili niezwykle korzystne dla osiedlenia trybu życia warunki - urodzajne, aluwialne ziemie oraz obfitość świeżej, biejącej wody - i z biegiem lat zbudowali dziesiątki osad, twierdz, pałaców, a także świątyń.

Starożytni Baktryjczycy chowali zmarłych zazwyczaj na nekropolach w pobliżu osad. Groby kopano starannie i głęboko, dlatego do niedawna nic nie świad-

czyło o ich istnieniu. Dopiero w wyniku intensywnej erozji gleby na powierzchni pojawiły się elementy wyposażenia mogił, przede wszystkim rytualne naczynia, które natychmiast wzbudziły zainteresowanie miejscowej ludności. Setki przedmiotów z brązu o niezwykle kształtach, rytualne topory, lustra, pieczęcie, kamienne amulety oraz srebrne i złote naczynia zapelnily antykwiariaty w Kabulu.



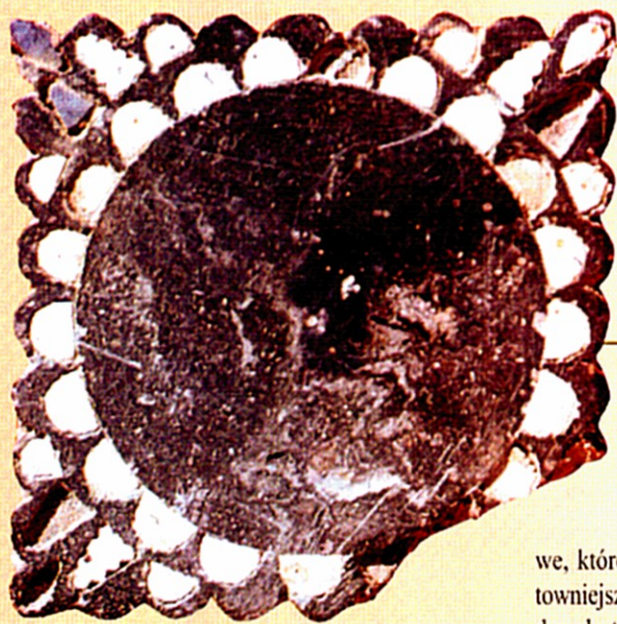
Baktryjskie naczynia miedziane odnajdywane w splądrowanych grobach naśladowały kształtem swoje pierwotne ceramiczne.



Głowica ozdobnej szpili z przedstawieniami kozicy i człowieka; II tysiąclecie p.n.e.

KULTURA GREKO-BAKTRII

Źródła historyczne niewiele mówią o dziejach Azji Środkowej za czasów królestwa greko-baktryjskiego. Wiadomo, że aparat państwowy Greko-Baktrii nie był tak rozwinięty i scentralizowany jak u Seleucydów. Na czele państwa podzielonego na satrapie stał król.



Inkrustowana na białą płytka kamienna, służąca jako przykrywka niezachowanego naczynia.

Nieliczne informacje zawiera palijskie dzieło „Milindapañha” („Pytania króla Milindy”). Panujący około 160-140 r. p.n.e. Milinda, utożsamiany przez Plutarcha z Menandrem, był indogreckim królem w Pendżabie. Tekst wymienia kilku ważnych dworzan, między innymi głównego dowódcę wojska, głównego sędziego, zarządzającego skarbem oraz dostojnika noszącego ceremonialny parasol. Dzięki temu wiemy co nieco o stosunkach panujących w tej części królestwa, nie ma natomiast podobnych informacji o samej Baktrii i sąsiadujących z nią krainach.

Armia

Wojsko odgrywało ważną rolę w państwie greko-baktryjskim. Wcielano do niego zarówno Greków, jak i ludność miejscową, zwłaszcza Baktryjczyków, którzy byli świetnymi kawalerzystami. Prócz jazdy istniała piechota oraz prawdopodobnie - osobista gwardia przyboczna króla. Hodowano również słonie bojo-

we, które kierowano w miejsca najgwałtowniejszych walk. Niejednokrotnie decydowało to o przewadze armii baktryjskiej.

Miasta

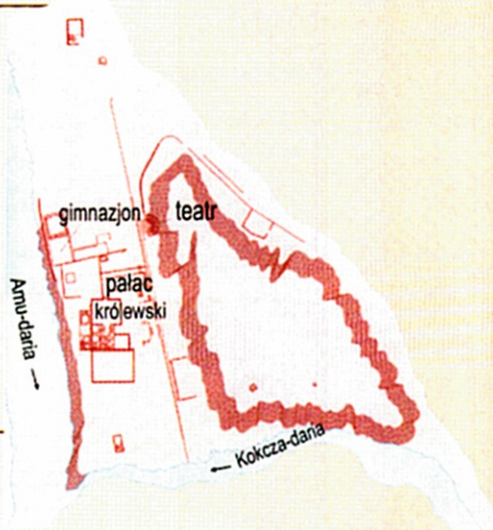
Autorzy starożytni nazywali Baktrię krainą tysiąca miast. Mieli zapewne na myśli cały obszar królestwa greko-baktryjskiego, łącznie z północnymi Indiami. Były wśród nich miasta stare, założone jeszcze w czasach Achemenidów lub nawet wcześniej, jak stolica kraju, Baktra, czy metropolia Sogdiany - Marakanda (dziś Samarkanda). Inne powstały w okresie podbojów grecko-macedońskich oraz seleucydzkich, jak Aleksandria Eschate (Kresowa), założona przez Aleksandra Macedońskiego. Trzecia grupa miast powstała za panowania kolejnych władców greckich, przykładem może być Eukratydea, do któ-

Ryton w stylu perskim, odnaleziony razem ze skarbem amudarskim, mógł stanowić łup Aleksandra Wielkiego.



rej istnienia przyczynił się Eukratydes. Dopiero badania archeologiczne w takich ośrodkach miejskich, jak Aj Chanum, Saksan-Ochur oraz Tacht-i Sangin przyniosły informacje na temat ich kultury. Miała ona charakter hellenistyczny, chociaż znaleziono ślady świadczące o wpływach wschodnich (miejscowych, achemenidzkich i być może indyjskich).

Aj Chanum - plan helleńskiego miasta w Baktrii. Po opuszczeniu go przez Greków ok. 145 r. p.n.e. z powodu zagrożenia ze strony koczowniczego ludu, zwanego w źródłach chińskich Jüe-czi, dopiero francuscy archeolodzy w XX w. przywrócili pamięć tego antycznego miasta Wschodu.



Aj Chanum

Resztki tego miasta odkryto na afgańskim brzegu rzeki Piandź, tuż przy granicy z Tadżykistanem. W latach 1965-1978 prowadziła tam badania ekspedycja francuska. Odsłonięto jedynie fragment dolnego miasta, ale wystarczyło, aby sobie wyobrazić, jak wyglądał wielki gród baktryjski za czasów panowania królów greckich. Od południowego zachodu chroniła miasto rzeka Koczca-daria, a od północnego wschodu - warowny mur z wieżami i bramami. Od nich, przez dolne miasto, aż do brzegów rzeki ciągnęła się prosta i szeroka, główna ulica, przy której stał między innymi pałac i *heroon*, czyli mauzoleum założyciela miasta. Ta bardzo charakterystyczna budowla składała się z zamkniętej celi i przedsionka. Z zachowanych inskrypcji greckich wynika, że pochowano w niej bliżej nieznanego Kineusza.

Ośrodkiem administracyjnym był zespół pałacowy z dużym (136x108 m) dziedzińcem, otoczonym filarowymi portykami. Od strony południowo-zachodniej do placu przylegała wielokolumnowa sala. Zewnętrzna architektura tego reprezentacyjnego miejsca, podobnie jak technika kamiennarska, polegająca na łączeniu ciosów metalowymi czopami wpuszczanymi w specjalne otwory, nawiązywały do budownictwa greckiego. Natomiast główny masyw zespołu pałacowego został wykonany miejscową techniką, z surowej cegły. Odkryto także skarbiec, w którym, prócz broni i drogocЕННОści, przechowywano greckie rękopisy utworów poetyckich i traktatów filozoficznych.

Helleński charakter miały także inne budowle: usytuowany u podnóża górnego miasta teatr oraz fontanna na brzegu Piandźu, której kamienną obudowę dekorowano wyobrażeniami lwiego łba, głowy delfina i teatralnej maski. Odkopano również gimnazjon z inskrypcją w języku greckim, poświęconą Hermesowi i Heraklesowi. Większość odkrytych w Aj Chanumie bogato zdobionych przedmiotów także wykazuje wpływy helleńskie - np. znaleziona w Baktrii rzeźba brodatego mężczyzny w diademie z III-II w. p.n.e.

Pieczęć z przedstawieniem uskrzydłonego zwierzęcia.

Monety

Królowie grecko-baktryjscy bili monety ze złota, srebra i miedzi. Stosowano również stop miedzi i niklu. Na awersie umieszczano wizerunek władcy, a na rewersie widniało jakieś bóstwo - Apollo, Artemida, Atena, Demeter, Dioskurowie, Hekate, Helios, Herakles, Zeus, Nike lub Posejdon. Wczesne pieniądze zawierały w legendzie tytuł oraz imię królewskie - np. Eukradytes nosił przydomek *Megas* (Wielki), a Antymachos nazywał siebie *Theos* (Bóg). Za panowania tego drugiego władcy pojawiły się na monetach napisy dwujęzyczne. Prócz tekstu greckiego, na rewersie umieszczano jego przeładowanie w praktyce, wykonany pismem *kharoszthi*, wywodzącym się z aramejskiego. Na miedzianych monetach, pochodzących z czasów panowania dwóch późnych królów indogreckich, zastosowano inne pismo hinduskie - *brahmi*.

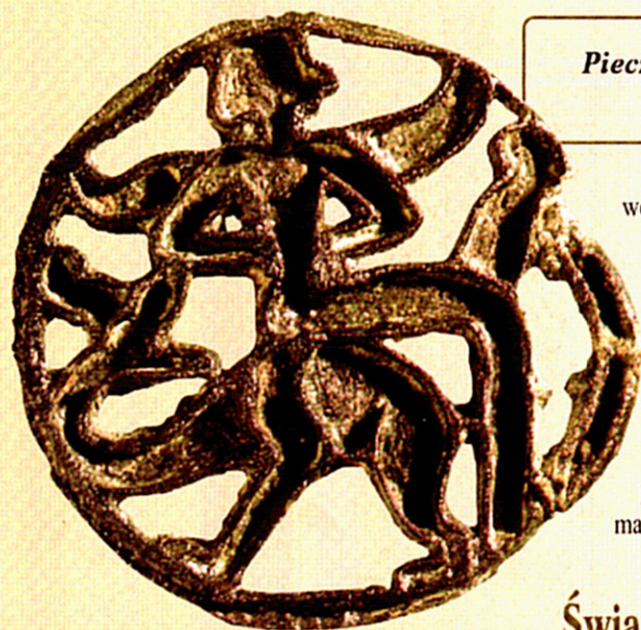


Sztylety i ostrza oszczepów.



TRADYCJE RELIGIJNE

W I tysiącleciu p.n.e. Azję Środkową zamieszkiwały ludy należące do irańskiej grupy etnicznej. Posługiwały się dialektem, z którego zrodził się język Awesty - zbioru zasad i wierzeń religii zaratusztrańskiej. Święta księga zoroastryzmu została ostatecznie zrehabilitowana w okresie sasanidzkim (ok. IV w. n.e.), ale jej najstarsze części mogły powstać nawet w II tysiącleciu p.n.e.



Pieczęć ze skrzydlatym bóstwem.

wo-wschodniej Europy po dzisiejszy Turkiestan Wschodni i od południowej Syberii po południe Iranu. Źródła antyczne poświadczają wędrówkę tych ludów ze wschodu do Europy południowo-wschodniej. Byli to najpierw Scytowie w IX-VIII w. p.n.e., później zaś plemiona sarmato-alańskie.

Indoirańskie korzenie

Wśród naukowców najbardziej powszechna jest teza, że część plemion aryjskich (przodków Irańczyków i Indoariów) zamieszkiwała Azję Środkową i sąsiadujące z nią rejony już w II tysiącleciu p.n.e. Przyjmuje się, że wspólnota ta stanowiła historyczną całość, żyjącą do pewnego czasu na jednym obszarze. Osiągnąwszy wyższy stopień rozwoju społecznego i gospodarczego, poszczególne plemiona rozpoczęły ekspansję na sąsiednie tereny. Doszło wtedy do wyodrębnienia elementów irańskich i indoaryjskich. Grupy Indoariów wywędrowały do Indii, dając tam początek ludności hinduskiej, Irańczycy zaś przeniknęli do Azji Mniejszej. W późniejszym okresie kolejna fala Ariów, przodków między innymi Medów i Persów, przesunęła się w kierunku zachodniego Iranu.

W Starożytności plemiona irańskie zamieszkiwały znacznie większy obszar niż w wiekach średnich i czasach nowożytnych. Rozciągał się on od południo-

Świadectwa pierwotnych wierzeń

Podczas wykopalisk odnaleziono wiele terakotowych figurek przedstawiających ludzi. Najstarsze z nich to wyobrażenie siedzącego mężczyzny ze sterzącą brodą, pochodzące z Karadepi, oraz główka starca z osady Göksür. Badacze sądzą, że są one związane z najwcześniejszymi wierzeniami religijnymi tutejszych ludów.

Intaglio z przedstawieniem gryfa.



Pod koniec IV tysiąclecia p.n.e. wykształcił się jednolity typ bóstwa żeńskiego. Gliniane posążki z tego okresu ukazują siedzącą nagą kobietę, zwykle pozbawioną rąk i piersi, z cienką talią oraz małą głową osadzoną na długiej szyi. Figurki takie reprezentują różny stopień schematyzmu. Niektóre - o bardziej obfitych kształtach - symbolizują postać płodnej matki, inne są raczej smukłe.

Z późnego eneolitu pochodzą posążki męskie i żeńskie, przy czym oba rodzaje są wykonane w podobnym stylu. Kobiectwo mają masywne ramiona i niekiedy długie warkoczki zarzucone na piersi. Sposób i styl ich wykonania świadczy o rodzimych tradycjach oraz wpływach z Mezopotamii i Iranu, ale ich symbolika pozostaje nieznana.

Srebrny ryton - dzieło irańskiego rzemieślnika;
V w. p.n.e.

Blizniacze księgi

Dzięki odkryciom archeologów oraz źródłom pisanim wiemy, że poza ścisłym pokrewieństwem językowym plemiona irańskie i indoaaryjskie miały podobną religię, mitologię oraz epikę. Można się o tym przekonać, porównując święte księgi starożytnych Hindusów Wedy z irańską Awestą. Bardzo podobne są opisane w nich rytuały i obrzędy, np. kult ognia oraz świętego, oszalamiającego napoju (irańskiego *haoma* i indyjskiego *soma*).

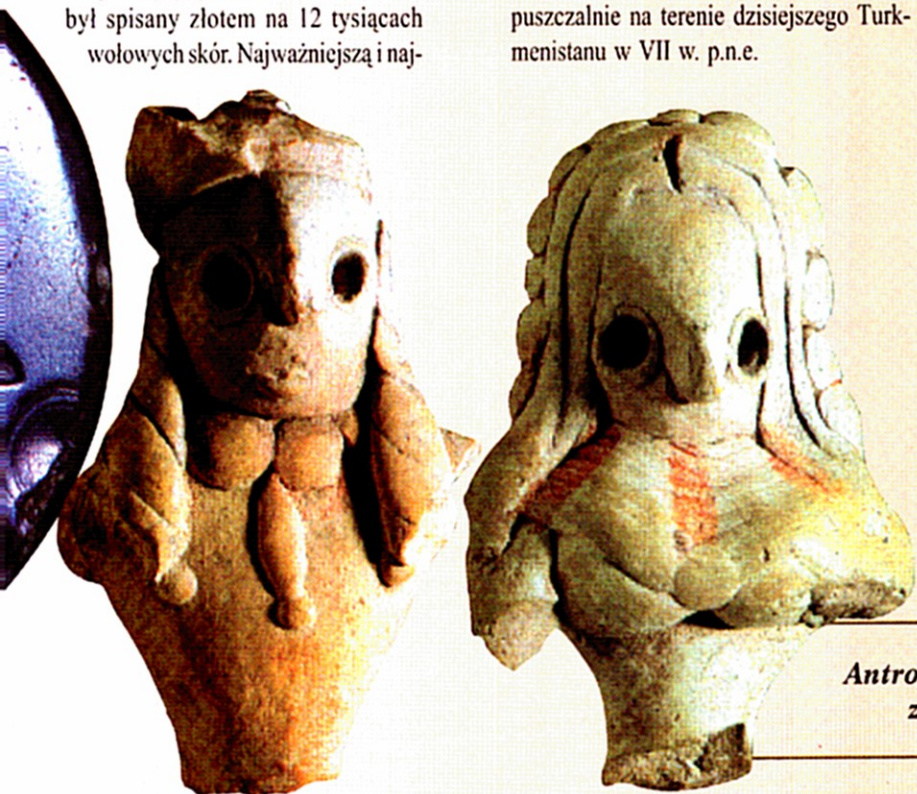
Awesta

Zbiór tekstów religijnych z modlitwami i przepisami etyczno-prawnymi wyznawców mazdaizmu powstawał stopniowo, w miarę rozwoju pojęć irańskiej religii. Według tradycji pierwotny tekst *Awesty* był spisany złotem na 12 tysiącach wołowych skór. Najważniejszą i naj-

obszerniejszą jej częścią jest księga kultu *Jasna* z przepisami liturgicznymi i tekstami recytowanymi podczas nabożeństw. Ich punktem kulminacyjnym było przygotowanie, ofiarowanie i spożycie napoju z soku świętej rośliny *haomy*. Najstarszy fragment *Awesty* stanowi zbiór hymnów modlitewnych zwanych *gathy*. Są one dziełem samego Zaratusztry, który żył przypuszczalnie na terenie dzisiejszego Turkmenistanu w VII w. p.n.e.

Irański panteon

W wierzeniach Irańczyków od początku ważną rolę odgrywał kult ognia, charakterystyczny dla wszystkich religii indoeuropejskich. Istotną jego część stanowiły niebiańskie i atmosferyczne *hierofanie*. Powszechnie modlono się do Atara, boga ognia. Płomień był uważany za objawienie bóstwa. Waju był władcą wiatru i strefy przejściowej pomiędzy ziemią a niebem. Widziano w nim pośrednika łączącego świat duchowy z materialnym i czczono pod imieniem Waju-Wata. Uważano go także za opiekuna wojowników. Najwyższym bogiem irańskiego panteonu był Ahura-Mazda - uosobienie nieba i światła. Jego kult stanowił najważniejszy element tej religii. Cześć oddawano także bogini płodności zwanej Ardwi Sura Anahita, którą niektórzy badacze uważają za personifikację rzeki Amu-darii. W czasach partyjskich rozkwitł kult Mitry - opiekuna przysięg i umów.



Antropomorficzne figurki terakotowe z Mundigaku (Afganistan).



SKARB ZNAD AMU-DARII

Zbiór zabytkowych przedmiotów pochodzących z V-IV w. p.n.e. zwany skarbem amudarskim wiele mówi o gustach środkowoazjatyckich warstw wyższych. Drogocenne monety, pieczęcie i statuetki są obecnie ozdobą kolekcji British Museum w Londynie.

Historia odkrycia

Odkrycie skarbu zawdzięczamy miejscowej ludności, która natrafiła na niego przypadkowo w 1877 r. na grodzisku w pobliżu zlewiska rzek Wachs i Piandż w górnym brzegu Amu-darii (tereny obecnego południowego Tadżykistanu). Pochodzenie zabytków nie zostało do końca wyjaśnione. Pojawiło się nawet przypuszczenie, że zostały zebrane w różnych miejscach i w różnym czasie. Badania archeologiczne pozwoliły uznać zbiór za całość, choć zapewne jakaś jego część przepadła bezpowrotnie. Przedmioty należały przypuszczalnie do arystokraty lub członków znakomitego rodu środkowoazjatyckiego z V-IV w. p.n.e.

Historia tego odkrycia jest romantyczna i zagadkowa. Wiąże się bowiem z przygodami kupców z Buchary, którzy nabyli zabytki i wieźli je na sprzedaż do Indii. Po drodze zostali napadnięci i obrabowani przez afgańskie plemię Gilzajów. Dalej sprawy potoczyły się jak w klasycznych powieściach przygodowych - zjawił się dzielny oficer angielski i uratował nieszczęśników wraz z ich skarbem.

Zabytkowe przedmioty

Odnalezione zabytki pokazują, jak w achemenidzkiej Azji Środkowej mieszały się różne tradycje kulturalne i ar-



Złota bransoleta z dwoma rogatymi gryfami.

tystyczne. Niektóre ze skarbów zostały niewątpliwie przywiezione z centralnych rejonów imperium perskiego, inne wykonano zapewne w Baktrii, ściśle według wzorców perskich. Do pierwszej grupy należą: moneta - złoty darejek z wizerunkiem króla w charakterystycznej, zębatej koronie, oraz cylindryczna pieczęć przedstawiająca sceny wojenne, w których Persowie odnoszą zwycięstwo nad ludami koczowniczymi, a nad polem bitwy unosi się Ahura Mazda (najważniejsze bóstwo tamtejszego panteonu).

Królewska zabawka ze złota.

Przedmioty z wyobrażeniami ludzi i zwierząt świadczą o kontynuacji tradycji starożytnej sztuki Azji Zachodniej. Są to między innymi: srebrna statuetka ukazująca perskiego króla w zębatej koronie, złoty dzban z uchwytem zakończonym głową lwa i miniaturowy złoty rydwan z wyrzeźbioną z przodu brodatą twarzą egipskiego bóstwa, Besa.

Jest też kilka przedmiotów o odmiennym charakterze, np. niewielka blaszka z wyobrażeniem gryfa. Tego rodzaju przedstawienia animalistyczne są typowe dla stylu uprawianego przez stepowe plemiona euroazjatyckie, który polegał na podkreślaniu istotnej cechy zwierzęcia i pominięciu drugorzędnych szczegółów.

CHRONOLOGIA DZIEJÓW AZJI ŚRODKOWEJ



Epoka neolitu

Ok. połowy VI tysiąclecia p.n.e.

rozpoczyna się proces przechodzenia do gospodarki wytwórczej;
na przedgórzu Kopet-dagu formuje się kultura dżejtuńska.

Ok. początku V tysiąclecia p.n.e.

powstaje kultura kelteminarska w Chorezmie i rejonie Syr-darii.

IV-III tysiąclecie p.n.e.

na południu dzisiejszego Turkmenistanu formują się kultury eneolityczne;
stopniowo rozprzestrzeniają się narzędzia i wyroby miedziane.

Epoka brązu

Koniec III tysiąclecia p.n.e.-

-VIII w. p.n.e.

następują przeobrażenia w składzie etnicznym ludności Azji Środkowej;
tamtejsze plemiona osiągają wysoki poziom rozwoju kultury materialnej.

Wczesna epoka żelaza

II/I tysiąclecie p.n.e.

zaczyna się powolne rozpowszechnianie narzędzi żelaznych.

I. połowa I tysiąclecia p.n.e.

z tradycji ustnej powstają teksty awestyjskie.

VII-VI w. p.n.e.

prawdopodobny okres życia Zaratusztry.



Środkowy i późny okres żelaza

VI w. p.n.e.

w Iranie powstaje państwo Achemenidów; podboje Cyrusa w Azji Środkowej;
podział jej terytorium na cztery satrapie.

530 r. p.n.e.

śmierć perskiego króla Cyrusa w walce z Massagetami.

330-327 r. p.n.e.

wyprawa Aleksandra Macedońskiego; założenie nowych miast
w Azji Środkowej.

323 r. p.n.e.

śmierć Aleksandra Macedońskiego w Babilonie.

Połowa III w. p.n.e.

oderwanie się Partii i Baktirii od państwa Seleucydów.

203 r. p.n.e.

wyprawa Antiocha II przeciwko Partii i Baktirii;

Greko-Baktria zachowuje niezależność.





Złota plakietka przedstawiająca męską postać z wiązką magicznych sztabek; skarb amudarski, V-IV w. p.n.e.