

Cena 3,95 zł

STAROŻYTNE CYWILIZACJE 35 CHINY I

Podróż przez tysiąclecia



PRAPOCZĄTKI

**OD KRÓLESTWA
DO CESARSTWA**

DYNASTIA QIN

**POSTACI
I WYDARZENIA**

WIELKI MUR

**GROBOWIEC
PIERWSZEGO CESARZA**

SZTUKA

WIERZENIA

PISMO



AMER.COM
COLLECTION



Starożytne cywilizacje stanowiły kolebkę, w której zaczęła się kształtować nasza dzisiejsza tożsamość kulturowa. Bez ich poznania nie jesteśmy w stanie odnaleźć swoich korzeni historycznych i w pełni zrozumieć własnej tradycji. Co dwa tygodnie kolejne numery „Starożytnych Cywilizacji” przybliżą Czytelnikom historię życia codziennego, kulturę i sztukę krain i ludów szeroko rozumianej Starożytności.

HISTORIA

PRAPOCZĄTKI 3

OD KRÓLESTWA DO CESARSTWA 4-6

DYNASTIA QIN 7

LUDZIE I ICH ŻYCIE

POSTACI I WYDARZENIA 8-9

WIELKI MUR 10-13

NAUKA I KULTURA

GROBOWIEC PIERWSZEGO CESARZA 14-15

SZTUKA 16-17

WIERZENIA 18-19

PISMO 20

CHRONOLOGIA 21

Warunki prenumeraty:

Koszt prenumeraty 26 numerów wynosi 70 zł, natomiast 52 numerów - 140 zł. W jednej przesyłce będą wysyłane łącznie 2 numery „Starożytnych Cywilizacji”.

Prenumeratę można zacząć od dowolnego numeru (również od pierwszego).

Prosimy o czytelne zaznaczenie na przelewie tytułu pisma i numeru rozpoczynającego prenumeratę oraz danych prenumeratora.

Blankiet na wpłatę można wydrukować na stronach WWW w Internecie pod adresem: <http://www.amercom.com.pl>

Numer konta: Bank Zachodni WBK SA
oddział I w Poznaniu 10901463-35187-128-00-0

W sprawie zakupu egzemplarzy archiwalnych prosimy kontaktować się z wydawcą, tel. (061) 85-15-147, e-mail: prenumerata@amercom.com.pl

Wszelkie opinie i uwagi o piśmie prosimy przysyłać na adres: opinie@amercom.com.pl

Na stronie tytułowej: *Wielki Mur Chiński na północ od Pekinu pnie się na górę o wysokości około 1000 m n.p.m.*

Foto: FontShop, East News, Corel Stock Photo Library.

ISBN serii: 83-7235-712-9

Wydawca: **Polskie Media Amer.Com SA**
ul. Grochowe Łąki 6, 61-752 Poznań
tel. (0-61) 85-15-147, fax (0-61) 85-60-915
www.amercom.com.pl
prenumerata@amercom.com.pl

Redakcja i skład:
Media Plus sp. z o.o.
ul. Białostocka 24, 03-741 Warszawa
tel. (0-22) 670-00-40, 670-44-36
Biuro reklamy:
tel. (0-22) 670-00-40, 670-44-36

Redaktor naczelny: Bogusław R. Zagórski
Opracował: prof. dr hab. Mieczysław J. Küntler
Skład: Krzysztof Surała
Redakcja: Bożena Hałaszczyńska, Krzysztof Jaśnic

W następnym
zeszycie:

Grecja VII

Seria „Starożytne Cywilizacje” obejmie m.in. niżej wymienione tematy - niektórym z nich poświęcimy więcej niż jeden zeszyt:

Armenia
Baltowie
Birna
Chiny
Cypr
Czarna Afryka
Dakowie
Egipt
Etruskowie
Grecja
Hetyci
Hunowie
Iberowie
Iliria
Indie
Indonezja
Izrael
Japonia
Kambodża
Koptowie
Korea
Libijczycy
Meroe
Mitanni
Nubia
Olmekowie
Persowie
Roma christiana
Rzym
Scytowie
Tajlandia
Trakowie
Turcy
Twórcy megalitów
Tybet
Wietnam

W serii ukazały się już następujące numery:

1. Egipt I; 2. Rzym I; 3. Arabia I; 4. Egipt II; 5. Majowie; 6. Grecja I; 7. Rzym II; 8. Asyria; 9. Aztekowie; 10. Początki chrześcijaństwa; 11. Sumerowie; 12. Grecja II; 13. Arabia II; 14. Izrael I; 15. Egipt III; 16. Elam; 17. Grecja III; 18. Babilonia; 19. Inkowie; 20. Grecja IV; 21. Celtowie; 22. Dolina Indusu; 23. Rzym III; 24. Słowianie; 25. Grecja V; 26. Germanowie; 27. Indie I; 28. Rzym IV; 29. Syria; 30. Grecja VI; 31. Etiopia; 32. Fenicjanie; 33. Izrael II; 34. Kartagina; 35. Chiny I.



PRAPOCZĄTKI

Cywilizacja chińska narodziła się na początku III tysiąclecia p.n.e. w dolinie środkowego biegu Rzeki Żółtej (Huanghe), na styku dwóch krain: lessowego płaskowyżu obecnej prowincji Shaanxi i aluwialnej równiny prowincji Henan. U jej początków legła dwoistość kultur rolnych: prosa i ryżu. Na tym terenie stwierdzono kontynuację osadnictwa co najmniej od neolitu.



W dolinie Rzeki Żółtej

Ziemia w dolinie Rzeki Żółtej były zamieszkałe od czasów pradawnych - w Zhoukoutianie, na południowy zachód od Pekinu (Beijing), odkryto szczątki pitekanropa, który żył około 250 tysięcy lat temu. Na tym obszarze ukształtowała się w IV tysiącleciu p.n.e. kultura ceramiki czerwonej Yangshao, którą zastąpiła w połowie III tysiąclecia p.n.e. kultura ceramiki szarej Longshan sięgająca aż po wybrzeże Morza Wschodniochińskiego. Obie uważa się za poprzedzające właściwą kulturę chińską.



Neolityczne naczynie z ceramiki czarnej znalezione w Longshan w prowincji Shandong.

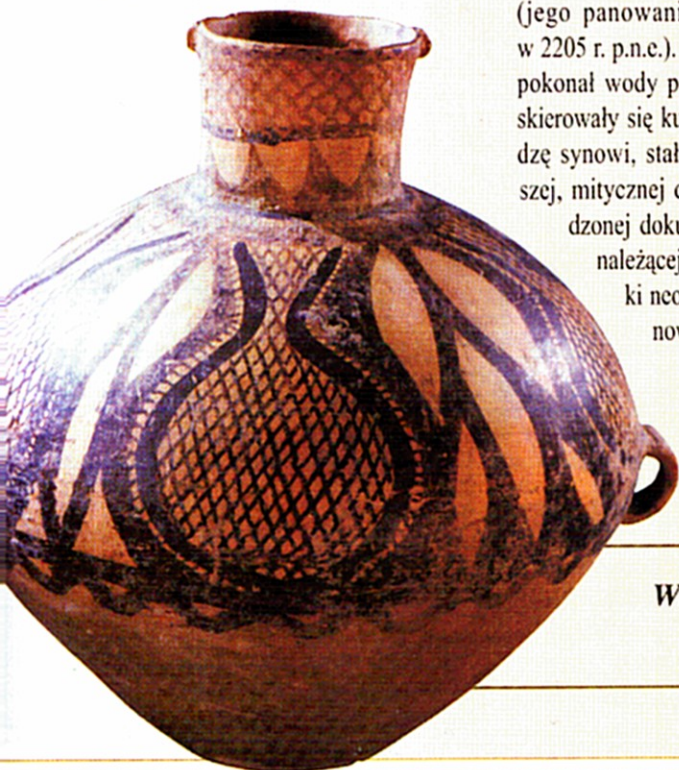
Demiurgowie cywilizacji

Legendarną historię Chin rozpoczyna okres władców półbogów, demiurgów cywilizacji. Mówi się, że nauczyli ludzi uprawy roli, wprowadzili instytucję małżeństwa, wynaleźli pismo itp. Za najważ-

niejszych uważa się Yao i Shuna, uznanych później przez konfucjanizm za władców idealnych. Należy do nich także Wielki Yü (jego panowanie miało się rozpocząć w 2205 r. p.n.e.). Uchodzi on za tego, który pokonał wody potopu i sprawił, że rzeki skierowały się ku morzu. Przekazując władzę synowi, stał się założycielem pierwszej, mitycznej dynastii Xia, nie potwierdzonej dokumentami historycznymi i należącej jeszcze w całości do epoki neolitu. Dynastia ta miała panować do 1766 r. p.n.e.

Dynastia Shang-Yin

Państwo dynastii Shang-Yin było stosunkowo niewielkie. Obejmowało ziemie od okolic dzisiejszego Xi-anu w prowincji Shaanxi na zachodzie po półwysep Shandong na wschodzie. Na północy zajmowało tylko część prowincji Shaanxi oraz Hebei po ujście Rzeki Żółtej. Resztę jego terytorium stanowił obszar współczesnej prowincji Henan oraz ziemie nad rzeką Huai. Jednak jego władza nie rozciągała się nawet na doliny rzek Han i Yangzi na południu, jak też na ziemie na południe od gór Qinling, leżące w środku dzisiejszych Chin.



Waza z malowanej ceramiki czerwonej pochodząca z neolitu.



OD KRÓLESTWA DO CESARSTWA

Dzieje starożytnych Chin rozpoczynają się w epoce brązu i obejmują ponad 15 stuleci. Państwu temu dała początek dynastia Shang-Yin (1766-1122 r. p.n.e.), po której nastąpiła dynastia Zhou (1122-256 r. p.n.e.). Po jej upadku nastąpił okres walki o panowanie nad krajem, zakończony zdobyciem władzy przez dynastię Qin (221-207 r. p.n.e.).

HISTORIA



Kociół z brązu wsparty na trzech pustych nogach, zdobiony motywami zwierzęcymi.

Mury wokół miast budowano z wałów ziemnych licowanych cegłą suszoną, nie wypalaną, a później kamieniem. Otaczały one osadę prostokątem; bramy wychodziły na cztery strony świata.

Państwo dynastii Shang-Yin nie było jednolite etnicznie. Mimo to dynastię tę mamy prawo uważać za chińską (przemawiają za tym cechy kultury materialnej i duchowej). Mieszkańcy tych ziem żyli w bliskim kontakcie z sąsiednimi ludami, traktowanymi przez nich jako obce. Chodzi tu raczej o obcość kulturową niż etniczną, ale może też językową. Przyczyniło się to do wytworzenia wobec sąsiadów poczucia wyższości. Wedle ówczesnych przekonań człowiekiem bowiem był tylko ten, kto należał do danego plemienia, i takie etnocentryczne dziedzictwo Shangowie przekazali następnym pokoleniom.

Xü - ostatnia stolica Shang-Yin

Ślady Xü, dawnej stolicy położonej w okolicy Anyangu, pozwalają stwierdzić, że w II tysiącleciu p.n.e. w Chinach wznoszono reprezentacyjne domy (a może pałace?) na planie prostokąta i umieszczano je na podwyższeniach z ubitej ziemi. Były to konstrukcje o niezbyt solidnych ścianach bocznych, wsparte na drewnianych kolumnach stojących na kamiennych bazach. Już wówczas niektóre budynki orientowano wedle kierunków geograficznych - fasadą na południe (co później stało się regułą). Gwarantowało to zachowanie ciepła, bo choć klimat środkowego basenu Rzeki Żółtej był o wiele cieplejszy niż obecnie (żyły tam słonie, skorpiony i inne zwierzęta strefy podzwrotnikowej), zdarzały się również chłodniejsze okresy.

Dynastia Zhou

Źródła historyczne utrzymują, że władców z rodu Shang-Yin pokonali przywódcy plemion mieszkających na zachodzie kraju. Na ich czele stali późniejsi założyciele dynastii Zhou. Podbój całego państwa trwał stosunkowo długo.

Siedząca kobieta - figurka z terakoty z czasów Pierwszego Cesarza z dynastii Qin.

Od czasów najdawniejszych tamtejsza historiografia interpretowała dzieje Chin niezwykle schematycznie: założyciel dynastii był uosobieniem cech pozytywnych, a jego poprzednikowi przypisywano wszelkie cechy negatywne, uznając go zwykle za nikczemnika, rozpustnika i okrutnika. Wedle tych przekazów każdy nowy ród panujący przeżywał najpierw okres rozkwitu, po którym następował powolny upadek, później zaś - krótkotrwały powrót do czasów świetności i wreszcie głęboki kryzys, zwłaszcza etyczny.

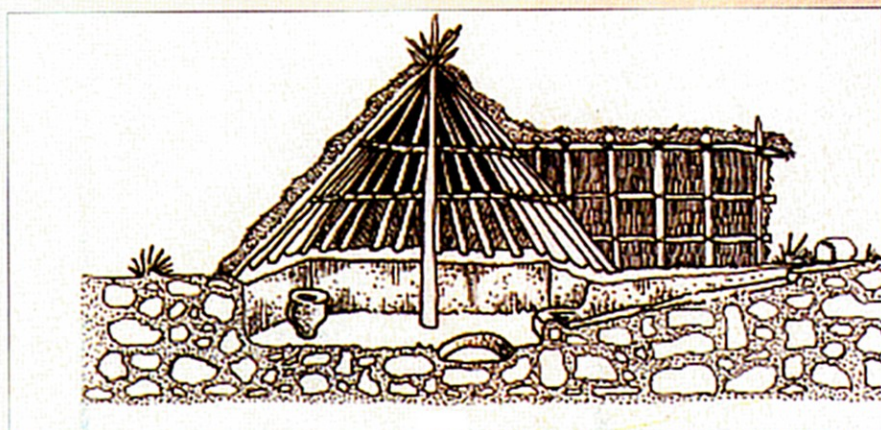
Ostatniego władcę z przemijającej dynastii traktowano właściwie jako uzurpatora, ponieważ moralny





mandat do rządzenia państwem miał już jego następca z innego rodu.

Dynastia Zhou na stolicę obrała miasto Hao położone w okolicy dzisiejszego Xi-anu w prowincji Shaanxi. Ziemie te są naturalnie ufortyfikowane: od południa bronione przez pasmo gór Qinling, których najwyższe szczyty przekraczają 3000 m n.p.m., a od wschodu aż po rozległą równinę Henanu otacza je potężna Huanghe. Stolica była więc trudna do zdobycia, stanowiła też dobrą bazę do wypraw wojennych - armię, która stamtąd wyruszała na wschód. Chińczycy porównywali do powodzi przerywającej tamy i niszczącej wszystko na swej drodze.



Tak mogły wyglądać najstarsze domostwa chińskie. Były do połowy zagłębione w ziemi, a przykrywał je spadzisty dach oparty na umieszczonym centralnie palu.

Księstwa lenne

Po pokonaniu dynastii Shang-Yin królowie Zhou dokonali podziału Chin na księstwa lenne, zostawiając sobie niewielki pas ziemi w samym środku państwa. Stan względnej równowagi trwał mniej więcej do 771 r. p.n.e. Wówczas pod naporem obcych plemion opuścili ziemię „za przełęczami” i schronili się na równinach Henanu. Państwo znalazło się w niezwykle trudnej sytuacji.

Wdolinie Huanghe, od przełęczy po góry zachodniej części półwyspu Shandong, było wiele małych księstw, a wśród nich domena królewska. Kraje Środka (do dziś tak nazywa się Chiny) nie miały możliwości pokojowego rozszerzania

Okresy i stolice

Za panowania Zachodniej Dynastii Zhou (1122-771 r. p.n.e.) stolica państwa znajdowała się w pobliżu dzisiejszego miasta Xi-an w prowincji Shaanxi. Później, z powodu najazdu obcych plemion koczowniczych, została przeniesiona w okolice współczesnego Luoyangu w prowincji Henan, co zapoczątkowało dzieje Wschodniej Dynastii Zhou (770-256 r. p.n.e.), podzielone na trzy podokresy: Wiosen i Jesieni (722-481 r. p.n.e.), Hegemonów (667-453 r. p.n.e.) oraz Królestw Walczących (453-221 r. p.n.e.).

Dynastia Han (206 r. p.n.e.-220 r. n.e.) dała początek nowej historii Chin. Czas jej panowania można przyrównać do epoki hellenistycznej w kręgu Morza Śródziemnego. Temat ten zasługuje na osobne omówienie.

Skrzydlaty człowiek - figurka z brązu pochodząca prawdopodobnie z czasów dynastii Shang-Yin. Znaczenie tej postaci jest nieznanne.

Zwieńczenie naczynia brązowego przeznaczonego na wino, wyobrażające dwurogiego potwora - prawdopodobnie zwierzę mityczne; okres Zachodniej Dynastii Zhou.





swych granic, nie były też w stanie uczynić tego drogą podboju - ze względu na swoją słabość.

Księstwa położone na obrzeżach Chin mogły tymczasem z łatwością powiększać swe terytoria kosztem ludów ościennych, które nie zorganizowały się w państwa zdolne do stawienia oporu (choć zawsze były zdolne do nękania sąsiadów najezdami). Rosły więc w siłę, stanowiąc coraz większe niebezpieczeństwo dla jedności królestwa. Władza dynastii Zhou ograniczała się coraz bardziej do pełnienia funkcji rytualnych.

„Wiosny i jesień”

To tytuł najstarszej chińskiej kroniki, której autorstwo przypisuje się Konfucjuszowi. Opisano w niej pierwszy okres istnienia Wschodniej Dynastii Zhou, ale nie z punktu widzenia całych ówczesnych Chin, lecz mieszkańców jednego z mniejszych Krajów Środka, księstwa Lu, skąd pochodził wielki myśliciel.

Hegemonowie i Królestwa Walczące

Pod koniec pierwszej połowy VII w. p.n.e. rozpoczęła się epoka Hegemonów. Tak historycy nazwali okres, w którym książęta peryferyjni kolejno uzyskiwali zwierzchnictwo nad państwami reszty chińskiej, pozostawiając reprezentantom dynastii jedynie władzę religijną, ograniczoną do odprawiania rytuałów. Epoka

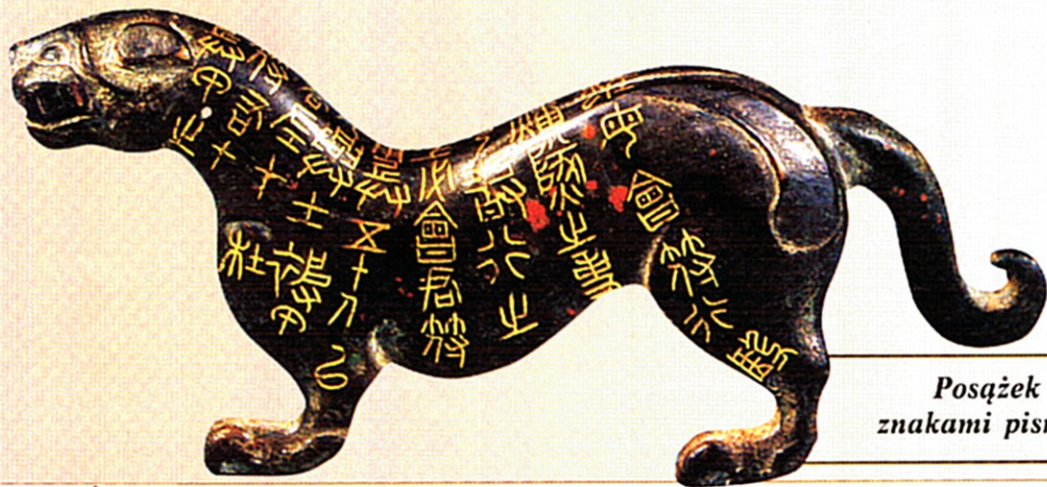


Późny obraz namalowany na jedwabiu przedstawia Pierwszego Cesarza na tronie. W dolnej części pokazano palące się księgi oraz wrzucanych do dołu uczonych konfucjańskich.

ta zakończyła się w 453 r. p.n.e., gdy jedno z najpotężniejszych księstw peryferyjnych, Jin, rozpadło się na trzy odrębne kraje: Han, Wei i Zhao.

Po epoce Hegemonów nastąpił okres Królestw Walczących, który wyznacza w Chinach początek epoki żelaza. Przyniosła ona tańsze narzędzia rolnicze i broń, w wyniku czego nastąpił powolny wzrost produkcji rolnej. Wywołał on zwiększenie liczby ludności, co z kolei spowodowało tendencję do podboju krain ościennych. W rezultacie aż do 221 r. p.n.e. Chiny były pogrążone w walce wszystkich ze wszystkimi, a cel każdego z królestw stanowiło zdobycie władzy nad całym krajem. Niekiedy zawierano krótkotrwałe sojusze, ale nie gwarantowały one stabilności ani zwycięstwa żadnej ze stron.

Pozbawiona rzeczywistej władzy dynastia Zhou wygasła w 256 r. p.n.e. Fakt ten, jak mawiają historycy, został prawie niezauważony.



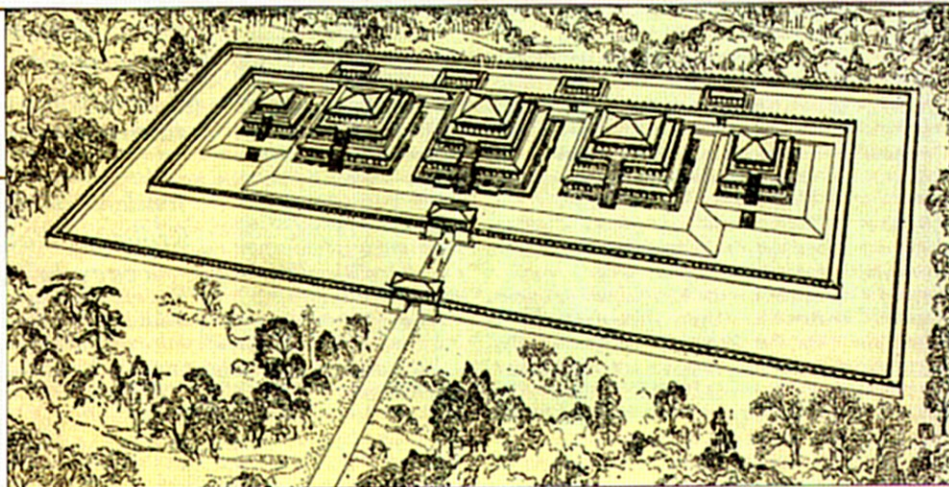
Posążek tygrysa zdobiony złożonymi znakami pisma; okres Królestw Walczących.



DYNASTIA QIN

W końcu III w. p.n.e. peryferyjne księstwo Qin podbiło całą domenę chińską. Rozwój nowej potęgi był szybki, a upadek gwałtowny. Prężna dynastia zdołała jednak dokonać rewolucyjnych zmian, które odmieniły losy kraju.

Rekonstrukcja pawilonów pałacowych z czasów dynastii Qin.



Ponadto budowano tam drogi, przesiedlano ludność i poddawano ją surowej dyscyplinie o charakterze wojskowym.

Podbój Chin

Podbój domeny chińskiej następował szybko, mimo licznych prób organizowania się księstw zagrożonych agresją. Nikt nikomu jednak nie ufał, więc sojusze były nieszczerze, a ich skutek niewielki. Kolejne państwa padały ofiarą błyskawicznych kampanii wojskowych. Qin podbiło kraje: Han (230 r. p.n.e.), Zhao (228 r. p.n.e.), Wei (225 r. p.n.e.), Chu (223 r. p.n.e.) oraz Qi (221 r. p.n.e.) i opanowało terytoria wielu innych, mniejszych księstw.

Końcówka dachówki z wyobrażeniem lamparta; czasy dynastii Qin.



Powstanie cesarstwa

Ważny przełom w dziejach Chin stanowił 221 r. p.n.e. Kraj został wówczas zjednoczony po raz pierwszy od upadku dynastii Shang-Yin, czyli po blisko tysiącu latach. Zdobywca domeny, Zheng, zamierzał rządzić silną ręką i nie miał zamiaru dzielić się władzą; nie chciał też przyjąć tytułu królewskiego, zdevaluowanego w ostatnim okresie panowania dynastii Zhou. Doradcy zaproponowali mu, aby nazywał siebie *huang* (boski) lub *huangdi* (boski władca), co na języki zachodnie tłumaczy się zwykle jako „cesarz”. Odtąd aż do upadku cesarstwa chińskiego w 1911 r. władcy kraju nosili ten tytuł.

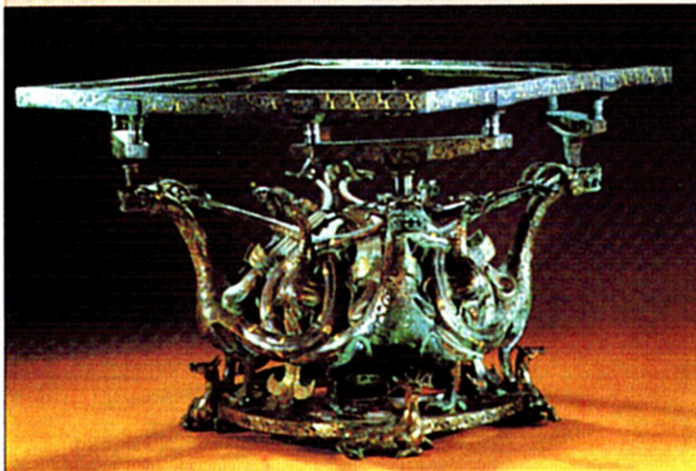
Cesarz zasiadał na tronie jako Qin shi huang (lub Qin shi huangdi), czyli Pierwszy Cesarz z Dynastii Qin. Jego potomkowie mieli aż po kres dziejów zmieniać tylko liczebnik w tym tytule.

Niestety, niewiele wyszło z dumnego zamysłu władcy, ponieważ Qin shi huang, zmarły w 210 r. p.n.e., miał tylko jednego, krótko panującego następcę. Dynastia upadła w 207 r. p.n.e.



POSTACI I WYDARZENIA

W czasie krótkiego panowania dynastii Qin nastąpił wielki przewrót ekonomiczny, społeczny i kulturalny. Mówi się dziś, że w swej długiej historii Chiny przeszły tylko dwie rewolucje: tę z końca III w. p.n.e. i komunistyczną po 1949 r.



Brązowa podstawa stolika, na której przedstawiono cztery smoki i cztery feniksy; okres Królestw Walczących.

Legiści

Źródłem sukcesu kraju Qin należy szukać w wiekach poprzedzających jego zwycięstwo. Gdy Król Zheng, późniejszy Pierwszy Cesarz, w wieku 22 lat wstąpił na tron księstwa, różniło się ono znacznie od innych krain chińskich.

Reformowanie kraju rozpoczął już w IV w. p.n.e. filozof Gongsun Yang (?-338 r. p.n.e.), przedstawiciel tzw. Szko-

ły Praw (grupę tę zwano legistami). Głosił on wyższość prawa stanowionego, a za jedyne jego twórcę uznawał księcia, który żadną częścią swej władzy nie powinien się dzielić. Obecnie powiedzielibyśmy, że legiści byli poprzednikami totalitarystów - nic dziwnego, że do ich ideologii odwoływał się Mao Zedong.

W księstwie Qin wprowadzono zasadę, iż rozkaz władcy jest prawem niepodlegającym dyskusji. Posłuszeństwa uczono w prosty sposób - przy wejściu do miasta stawiano słup i ogłaszano, że kto go przeniesie do innej bramy, otrzyma nagrodę księcia. Nagradzano tych, którzy o nic nie pytając wykonywali zadanie.

Legiści postulowali wprowadzenie nowej organizacji społeczeństwa. Jego podstawą nie miała być rodzina, lecz grupa składająca się z pięciu osób współodpowiedzialnych za swe czyny. Tradycji przeciwstawiali więc strukturę wojskową.

Przedstawiciele Szkoły Praw mieli na uwadze także nową organizację państwa, czego wyrazem była troska o budowę dróg rozchodzących się promieniście

ze stolicy. Inicjowali ponadto budowę kanałów ułatwiających transport oraz projektowali wielkie prace irygacyjne, których celem było zwiększenie produkcji rolnej.

Reformy Pierwszego Cesarza

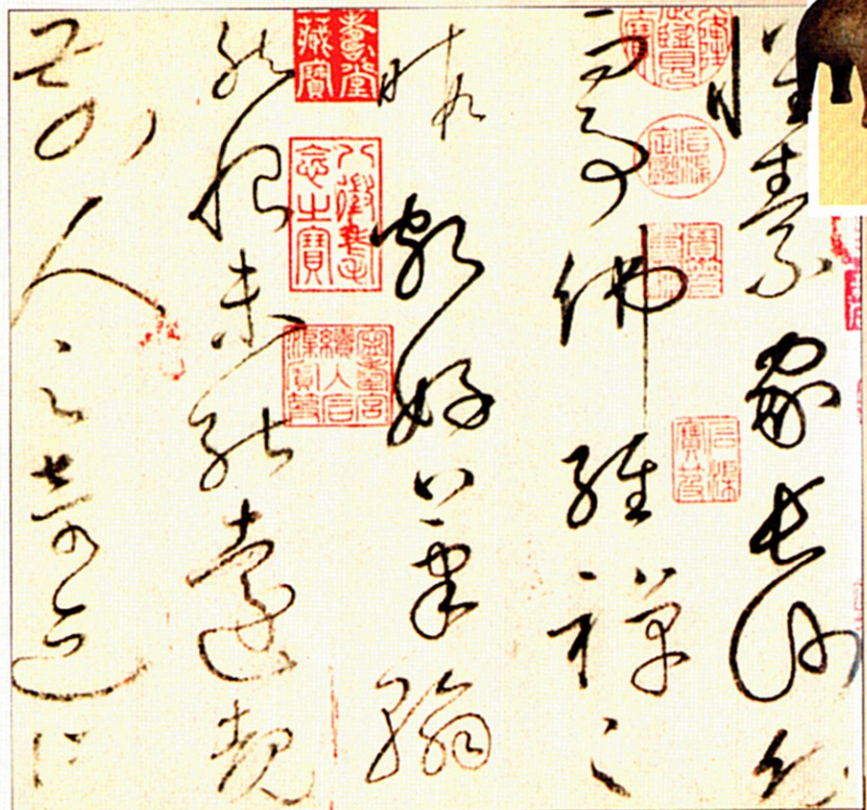
Od początku sprawowania rządów przez Zhenga w jego najbliższym otoczeniu znajdowali się legiści, którzy pozostali u boku króla również wówczas, gdy został cesarzem. Wśród nich był Li Si, pierwszy minister, znany jako autor większości przedsięwzięć podjętych za panowania władcy.



Inskrypcja taoistyczna z wyobrażeniem starca, prawdopodobnie Laoziego. Obraz tworzą znaki zaczerpnięte z Księgi Drogi i Cnoty: Dao przenika niebo i ziemię, choć samo nie ma postaci.



Wielka rewolucja ekonomiczna, społeczna i kulturalna rozpoczęła się na obszarze domeny chińskiej od reform wprowadzonych uprzednio w kraju Qin. Aby zlikwidować partykularyzmy lokalne i zerwać z tradycyjnym rozbięciem na księstwa, podzielono państwo na 36 prowincji, będących zarazem okręgami wojskowymi (podobnych reform dokonał we Francji cesarz Napoleon I). Zniesiono wszelkie posiadłości lenne, ponieważ cała ziemia miała należeć do cesarza. Zmieniono też wszystkie miary, wprowadzono jednolity pieniąż i jeden typ pisma. Wszędzie miały obowiązywać: taki sam kodeks karny i system administracyjny oraz identyczny rozstaw osi wozów. Bardzo wcześnie, bo już w 220 r. p.n.e., rozpoczęto budowę obsadzonych drzewami dróg o ujednoliconej szerokości (trzy pasy po ok. 7,5 m). Szlaki prowadzące od najdalszych krańców cesarstwa zbiegały się w stolicy (pomysł ten, mający na celu ułatwienie komunikacji między centrum a pro-



Przykład pisma kursywnego; tusz na papierze.

wincjami, wkrótce stał się przyczyną upadku dynastii, ponieważ umożliwił powstańcom szybsze dotarcie do siedziby władcy). Rozebrano wszelkie fortyfikacje pozostałe po epokach minionych, nakazano likwidację ogrodzeń miejskich i umocnień w przełęczach górskich oraz rozpoczęto demontaż murów, jakimi oddzielały się od siebie poszczególne księstwa. W całym Chinach wprowadzono surowe prawo (szczególnie rygorystyczne dla kobiet) i podział społeczeństwa na pięcioosobowe grupy ponoszące zbiorową odpowiedzialność.

Palenie ksiąg

Dążąc do ujednoczenia kraju, w 213 r. p.n.e. nakazano spalenie ksiąg i nałożono surowe kary na tych, którzy odważyli się je ukrywać. Dekret w tej sprawie

Rewers brązowego lusterka zdobionego złotem i srebrem z centralnie położonym uchwytem do zaczepienia sznura. Motywy geometryczne oddzielają postacie ludzkie i ptaki mityczne; okres Królestw Walczących.

wydał pierwszy minister Li Si. Celem barbarzyńskiej akcji była chęć zlikwidowania opozycji ideologicznej, poparta przekonaniem o zbyteczności dzieł pisanych w sytuacji, gdy wola cesarza miała decydować o wszystkim.

Wedle tradycji, ofiarą tych działań padły głównie księgi konfucjańskie. Jest to bardzo prawdopodobne, ponieważ konfucjaniści, zwolennicy prawa tradycyjnego i autorzy teorii o możliwości utracenia przez panującego mandatu do sprawowania władzy, byli zdecydowanymi przeciwnikami legistów. Istnieją przekazy mówiące o tym, że kilkuset uczonych z opozycji przypłaciło życiem ówczesne prześladowania. Relacje te pochodzą jednak od uczniów Konfucjusza, którym na rękę było oskarżanie przeciwników o wszystko, co najgorsze.

Po upadku dynastii Qin zaniechano wielu z planowanych reform, ale nie odwołano ich ani o nich nie zapomniano. Cesarstwo chińskie zawsze odtąd dzieliło na jednostki administracyjne wedle aktualnych potrzeb władzy centralnej.



WIELKI MUR

W 212 r. p.n.e. ukończono w stolicy budowę wielkiego i wspaniałego pałacu cesarskiego, po którym dziś nie pozostał żaden ślad. Stworzono też kopie pałaców wszystkich podbitych książąt, ale i te dowody triumfu Pierwszego Cesarza pokrył pył. Tylko dwie wielkie konstrukcje przetrwały do naszych czasów. Pierwszą i najsłynniejszą z nich jest ogromny Mur Chiński.

Wielki Mur, czyli Wanli Changcheng, to jedyna wzniesiona ludzką ręką budowla, którą widać z kosmosu. Ma 2400 km długości i biegnie od miejscowości Shanhaiguan nad brzegiem zatoki Bohai (Liaotuińskiej) na północ od Pekinu, aż do Jiayüguan w górach Nanshan w prowincji Gansu. Wzniesiono ją za panowania dynastii Ming (1368-1644 r. n.e.) w miejsce wcześniej istniejącej budowli, choć niezupełnie zachowano dawny jej przebieg. Widać to w okolicach Pekinu, gdzie za panowania dynastii Mongolskiej (1260-1368 r. n.e.) stary mur uległ zniszczeniu.

Konstrukcja odbudowana w czasach Mingów ma średnio 24 m wysokości, 4-8 m szerokości i jest imponującym wałem ziemnym, umocnionym kamieniem. Ciągnie się nieprzerwanie przez strome góry, żyzne doliny, stopy i pustynie. Są jednak takie odcinki, które obecnie lepiej wyglądają z kosmosu niż z ziemi.

W koronie Wielkiego Muru wznoszą się **wieże**, służące nie tylko do obrony, ale i do sygnalizacji świetlnej lub dymnej. Są też liczne przejścia o charakterze twierdz. Najsłynniejsze z nich znajduje się w miejscowości Badaling, leżącej na północ od Pekinu.

Wielki Mur powstał jako jednolity system w końcu III w. p.n.e. Pierwszy Cesarz wydał polecenie połączenia odcinków lokalnych murów wznoszonych już od VI w. p.n.e. przez państwa chińskie. Pierwotnie powstałe umocnienie nie sięgało tak daleko na zachód jak to, które zbudowano później. Jego przebieg bowiem w części zachodniej był całkiem inny. Od strony północnej wielkiego zakola Rzeki Żółtej biegło na południowy zachód przez dzisiejsze tereny Shaanxi, aż po ich granice z prowincją Gansu. Było więc znacznie krótsze. Za to na wschódzie mur ciągnął się aż do północnej części Półwyspu Koreańskiego

(do okolic dzisiejszego Phenianu), obejmując szerokim łukiem południe prowincji Liaoning wraz z półwyspem Liaodong.

Budowa umocnień była potężnym dziełem Pierwszego Cesarza, zwłaszcza że władał on niespełna jedenaście lat. Mówi się, iż stworzenie Wielkiego Muru nakazał w 215 r. p.n.e., wznoszono go więc przez mniej więcej pięć lat. Tym łatwiej uwierzyć, że w pracach uczestniczyło wiele setek tysięcy robotników, zatrudnionych przymusowo w wyniszczających organizm warunkach. Wiarygodne jest, iż budowa musiała pochłonąć ogrom istnień ludzkich.

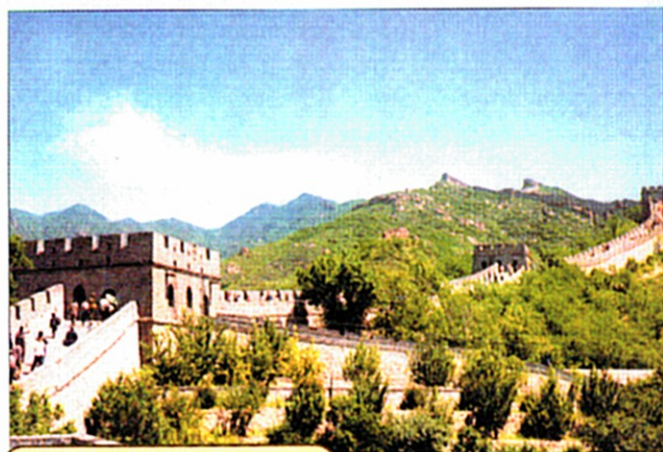
Było to przedsięwzięcie o charakterze militarnym, tylko bowiem wojsko mogło właściwie kierować tłumami na tak rozległym placu budowy. Pracami kierował Meng Tiana, najzdolniejszy z generałów. W dziejach chińskiej cywilizacji jego imię zapisało się też innym ważnym dokonaniem. Przypisuje się mu wynalezienie pędzelka do pisania, który zastąpił rylec. Dziś wiemy, że pędzelkiem posługiwano się już wcześniej, jednak w Chinach jego wynalezienie wiąże się od ponad dwóch tysięcy lat z nazwiskiem generała Meng Tiana.

Budowa Wielkiego Muru obrosła legendami. Najsłynniejsza z nich opowiada o młodej (przypadkowo noszącej to samo nazwisko co wymieniony już generał) kobiecie Meng Jiangnü, której mąż został wezwany do robót przy tym potężnym umocnieniu. Przed nadejściem zimy niewiasta udała się na północ, by dostarczyć ukochanemu ciepłą odzież. Gdy dotarła na miejsce, dowiedziała się, że mąż nie żyje. Zrozpaczona siadła pod murem i zaniosła się płaczem, wtedy część konstrukcji runęła i oczom Meng Jiangnü ukazały się kości zmarłego. Pamięć kobiety, której łzy skruszyły tę gigantyczną budowlę, uczczono wzniesieniem świątyni.



WIELKI MUR

W okresie panowania dynastii Zhou niektóre z państw rozpoczęły na swych granicach budowę wałów ziemnych z cegły lub kamienia, które miały ułatwić obronę przed koczownikami i sąsiadami. Wzniesiony w tym czasie mur oddzielał w dzisiejszej prowincji Shandong księstwa Qi i Lu. W tym samym czasie powstała twierdza między krajami Han i Wei a księstwem Chu. Tego typu umocnienia stawiano jednak przede wszystkim na północnej części chińskiej w celu powstrzymania ataków barbarzyńców. Najdłuższe odcinki fortyfikacji wzniosły kraje Yan (części dzisiejszej Korei aż po góry na północny zachód od Pekinu) i Zhao. Budowa trwała niemal do zjedno-



Wieża obronna Wielkiego Muru.



Złoczone i srebrzone, brązowe naczynie na wino.

Naczynie brązowe typu gui z czasów Zachodniej Dynastii Zhou.

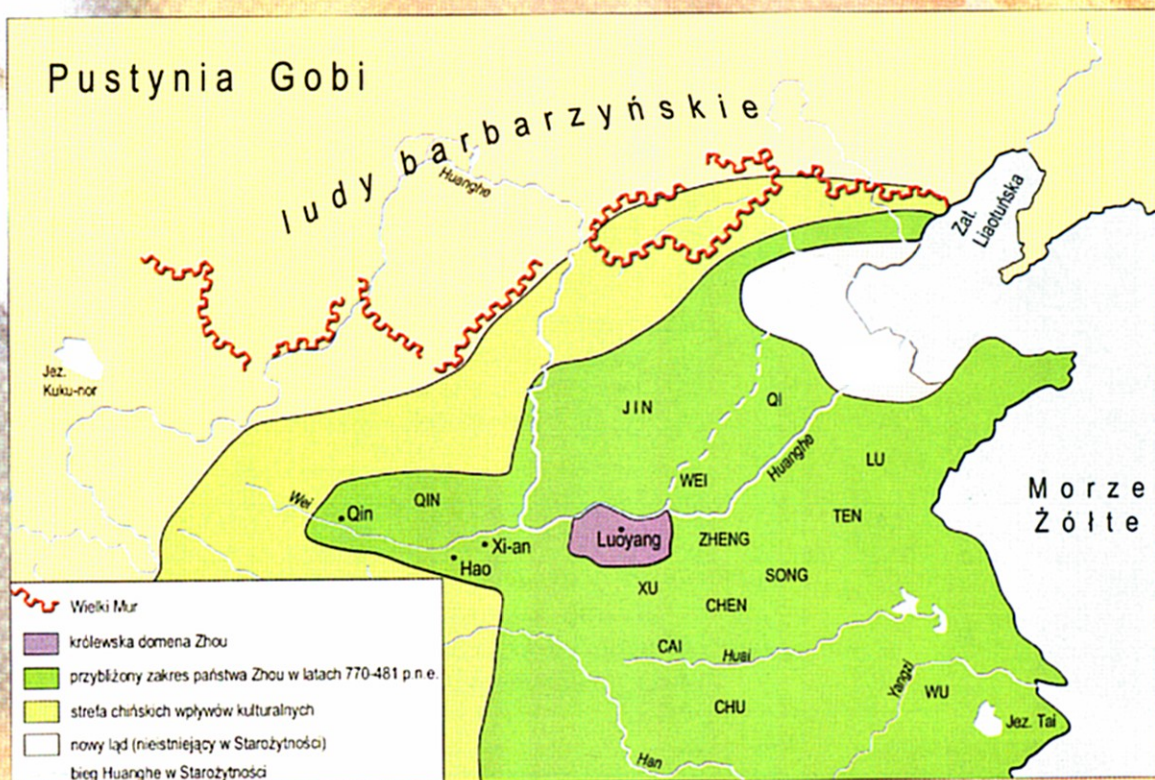
nych umoc-
V w. p.n.e.
a pomiędzy
ocy domeny
d północnej
czenia Chin.

Widok **Wielkiego Muru** Chińskiego
na północ od Pekinu.



Brązowe naczynie
namentami zwie-
Królestw Walczą

Jarżma żelazne zakładane na szyje
skazańców pracujących przy bu-
dowie Wielkiego Muru często się
znajduje w jego sąsiedztwie.

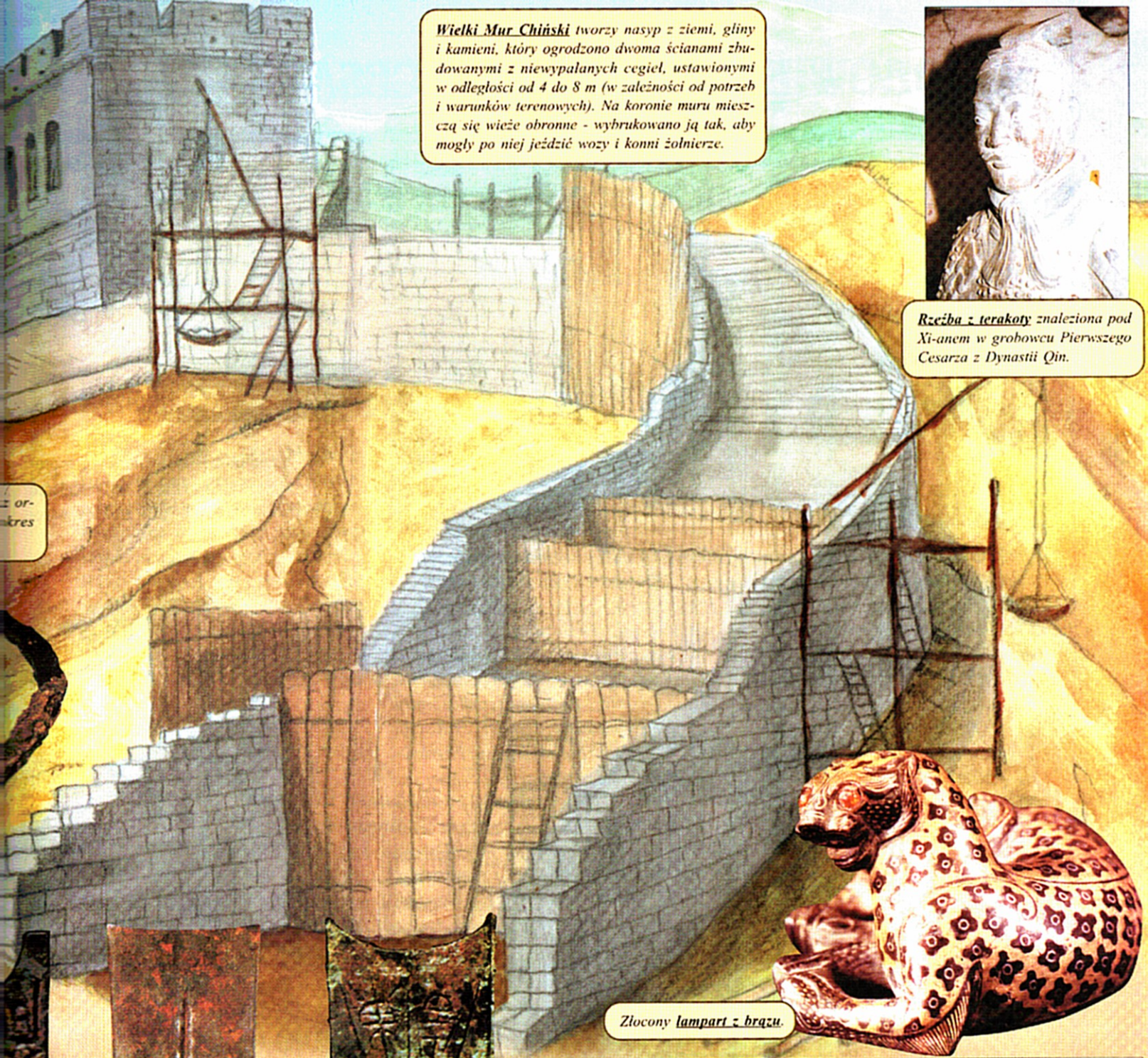


Wielki Mur Chiński tworzy nasyp z ziemi, gliny i kamieni, który ogrodzono dwoma ścianami zbudowanymi z niewypalanych cegieł, ustawionymi w odległości od 4 do 8 m (w zależności od potrzeb i warunków terenowych). Na koronie muru mieszczą się wieże obronne - wybrukowano ją tak, aby mogły po niej jeździć wozy i konie żołnierze.



Rzeźba z terakoty znaleziona pod Xi-anem w grobowcu Pierwszego Cesarza z Dynastii Qin.

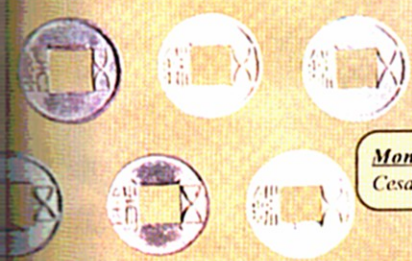
z or-
kres



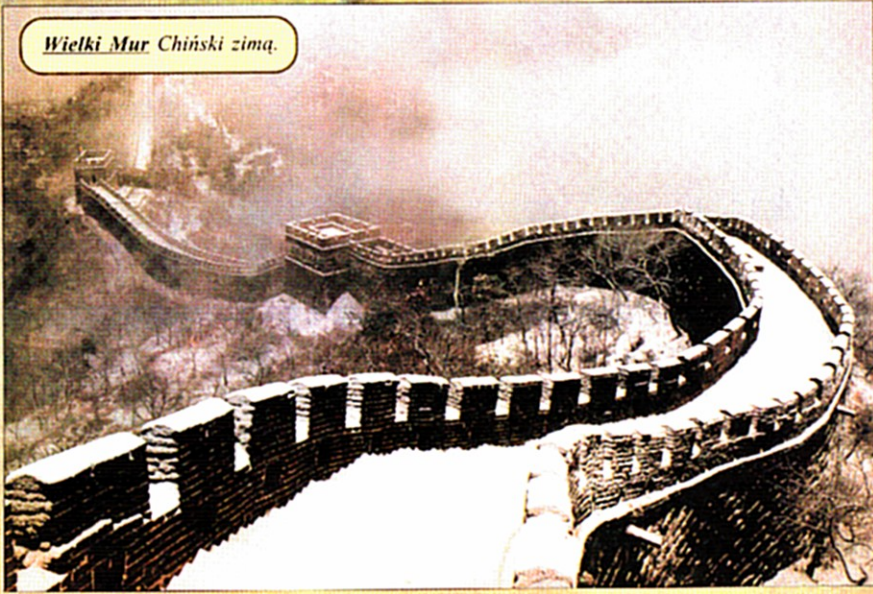
Złoty lampart z brązu.



Łatkowe z czasów Dynastii Zhou.



Monety z epoki Pierwszego Cesarza z Dynastii Qin.



Wielki Mur Chiński zimą.

GROBOWIEC PIERWSZEGO CESARZA

Co najmniej od XII w. p.n.e. zmarli królowie Chin byli składani w kopcach ziemnych przypominających piramidy. Nigdy jednak nie obłożono ich kamieniem i nie osiągały wysokości grobowców faraonów. Wznoszono je zwykle na planie kwadratu, umacniając trawą i sadzono na nich drzewa, często granaty. Kopce ziemne powstawały na ogół w pobliżu stolicy.



Konie i wozy z brązu odnalezione w okolicy monumentalnej mogiły Pierwszego Cesarza. Stan po odkopaniu.

Podziemny sarkofag

W kopcach grzebano też wybitne osobistości, ten rodzaj pochówku nie był więc zarezerwowany dla członków rodów królewskich czy cesarskich. Pośród najsłynniejszych zabytków tego typu znajduje się kurhan generała Huo Qübinga (?-117 r. p.n.e.).

zesłano tam do robót łącznie ponad 700 000 robotników. Wydrążono górę aż do poziomu wody, zalano szczeliny brązem i umieszczono tam sarkofag. Pod ziemią były palace i budynki urzędów. Przeniesiono tam cudowne narzędzia, klejnoty oraz rzadkie przedmioty i zapelniono nimi grobowiec. Rozkazano rzemieślnikom wykonać kusze i strzały, które by natychmiast strzeliły do tego, kto zechce drążyć sztolnię i zbliżyć się do komory grobowej. Ponadto z płynnego srebra zrobiono mapę kraju, na której ukazano rzekę Yangzi, Żółtą Rzekę oraz Morze Wielkie. Maszyny wprawiały rtec w ruch, tak że płynęła ona rzekami do morza. W górze były wszystkie znaki niebieskie, w dole zaś



Żołnierze i konie z terakoty.

Pierwszy Cesarz kazał wznosić swój grobowiec już na początku panowania. W „Zapiskach historyka”, najstarszej kronice Chin (zantowanej na początku I w. p.n.e. przez Sima Qiana), jest na ten temat wzmianka: *Qin shi huang* kazał drążyć górę Li, a kiedy zjednoczył już cały świat,

Figura z terakoty z wykopu nr 2 przy grobowcu Pierwszego Cesarza stoi w pozycji sugerującej przygotowanie do tradycyjnej chińskiej walki wręcz.

układ całej Ziemi. Z tłuszczu foki zrobiono pochodnie, tak wszystko obliczając, by jak najdłużej nie zgasły.

Nie góra, lecz kurhan

Około 60 km od miasta Xi-an w prowincji Shaanxi można obecnie oglądać wyniosły kurhan, kryjący grób Pierwszego





Widok ogólny wykopu, w którym odnaleziono słynną armię z terakoty przy grobowcu Pierwszego Cesarza.



go Cesarza. Kopiec ma około 70 m wysokości i jest porośnięty granatami. Dotychczas nie został rozkopany, trudno więc powiedzieć, na ile prawdziwy jest opis jego zawartości podany przez historyka. Wiemy natomiast, że opowieść Sima Qiana o górze Li, którą miano wydrążyć dla pomieszczenia w niej grobowca, nie odpowiada temu, co można zobaczyć - kurhan usypano na płaskim terenie, a jego wysokość w ciągu wieków zapewne uległa zmniejszeniu.

Chiński dziejopisarz nie wspomina też zabytku, czyli o armii z terakoty umieszczonej w wykopach w pobliżu kurhanu. Nie świadczy to dobrze o solidności wielkiego historyka, który przecież żył i pracował w Chang-anie i mógł się stamtąd wybrać na pieszą wycieczkę do cesarskiego grobowca, aby się przekonać, jak on wygląda.

studnię) ogromny zespół rzeźby grobowej, składający się z czterech oddzielnych komór. Oznaczono je numerami od 1 do 4. Największa jest pierwsza, zawierająca ponad 6000 terakotowych figur żołnierzy naturalnej wielkości. Stoją one w szyku piętkowym w dziewięciu długich rzędach, z których każdy jest otoczony dodatkowym szeregiem posągów. Jedne są niższe, inne wyższe (niektóre mają nawet 1,92 m). Rzeźba jest tak dalece zindywidualizowana, że nie znaleziono dwóch podobnych postaci. Dobrze zachowane ślady polichromii pozwalają ustalić szczegóły umundurowania. Oprócz przedstawień żołnierzy znaleziono figury koni oraz wozów bojowych, ustawione na przedzie sześciu szeregów.

Fragment ponadsześciotyśięcnej armii figur z terakoty, odkrytej w okolicach kurhanu Pierwszego Cesarza.



Zdumiewające odkrycie

W 1974 r. około 1200 m od zewnętrznego muru mauzoleum Pierwszego Cesarza odkryto przypadkowo (grupa chłopów chciała w tym miejscu wykopać

W innym wykopie odkryto brązowy model wozu z woźnicą i czwórka koni. W następnym natrafiono na 252 figury ludzkie naturalnych rozmiarów, z których połowa ukazana jest w pozach znanych ze sztuki walki *taijiquan*.

Ostatnio w okolicy kurhanu zlokalizowano kolejne zespoły rzeźby terakotowej. Dotychczas jednak nie podjęto tam systematycznych prac archeologicznych.

Postać z terakoty przedstawiająca kusznika przygotowującego się do strzału.

SZTUKA

Najdawniejsza sztuka Chin jest znana z ceramiki, wśród której od neolitu występują naczynia zoomorficzne, imponujące nieraz realizmem. Ten sam typ rękodzieła jest charakterystyczny dla brązów pochodzących z późniejszej epoki.



Brązowa misa pan o wyszukanym zdobnictwie służyła do obmywania rąk i - być może - do celów rytualnych.

przykład wędrowki idei. Znaczący to, że nie mamy tu do czynienia z wtórną technologią, tylko z zapożyczeniem pomysłu połączenia miedzi z cyną, czego efektem jest twardy stop. Skład chemiczny brązu chińskiego różni się znacznie od tych, które znane są z cywilizacji Bliskiego Wschodu.

Szczytowy rozwój produkcji naczyń brązowych przypada na końcowy okres dynastii Shang-Yin oraz początki Zhou. Pod względem kształtu i zdobnictwa brązy tych epok nie mają cech odmiennych, co jest najlepszym dowodem ciągłości kulturowej, zachowanej mimo transformacji politycznych. Stanowi to poważny argument przeciw próbom interpretowania zmiany dynastii jako skutku obcego podboju i przypisywaniu ludowi Zhou pochodzenia tybetańskiego.

Chińskie naczynia z brązu są kontynuacją wyrobów kamiennych o tym samym przeznaczeniu. Dotyczy to zarówno kształtu, jak i zdobnictwa, co uzasadnia uznanie kultur neolitycznych za prachińskie. Obie te cechy ujawniają się z całą wyrazistością w szczególnie interesujących

przedmiotach zoomorficznych. Charakterystyczną grupę stanowią naczynia wsparte na trzech pustych nogach w kształcie wymienia kozy.

Wyroby z brązu często mają inskrypcje wyjaśniające, z jakiej okazji je odlano. Kontynuacja formy dotyczy nie tylko naczyń zoomorficznych, ale też wspomnianych już trójnogów. Ich forma, jak można przypuszczać, powodowała przyspieszenie ogrzewania potraw nad ogniskiem. Występują też naczynia wsparte na czte-

Brązy

Oprócz pisma cywilizacja chińska zawdzięcza czasom dynastii Shang-Yin doprowadzenie do rozkwitu kultury brązu. Jest on późniejszy od zachodniego (bliskowschodniego) i stanowi doskonały



Brązowy trójnog służący do podgrzewania wina ryżowego (pitego m.in. w celach rytualnych) i kielich z tego samego materiału należą do najbardziej typowych naczyń z epoki Shang-Yin.



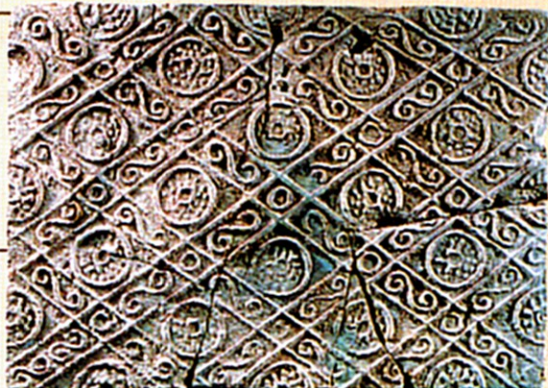
rech nogach i wielka różnorodność form tych przedmiotów. Ich typologia jest dość skomplikowana.

Dziewięć Trójnogów

Dziewięć Trójnogów, uważanych za symbole władzy królewskiej, rozstawiło ten typ naczyń. Wedle legendy zostały one odlane z metalu złożonego Wielkiemu Yü jako dar lenny przez dziewięć prowincji, na jakie podzielił swój kraj. Reprezentowały więc jedność państwa. Te przedmioty, które nie powstały w czasach Wielkiego Yü (przed epoką brązu), były przekazywane kolejnym dynastiom, aż do końca okresu Królestw Walczących. Wówczas w niejasnych okolicznościach utopiono je w rzece Si w prowincji Shandong, skąd nie udało się ich wydobyć. W późniejszych czasach wielokrotnie podejmowano próby odzyskania trójnogów z nurtów Si, uważano bowiem, że ich posiadanie stanowiłoby formę legalizacji władzy. Starania te stały się częstym motywem płaskorzeźby w kamieniu oraz reliefów zdobiących brązy.

Ponadmetrowej wysokości mityczny ptak z brązu, zwany Rogatym Żurawiem, znaleziony w jednym z grobowców.

Dachówka zdobiona motywem słońca, znaleziona w dawnej stolicy cesarstwa; czasy dynastii Qin.



Styl rzeźby epoki Qin

Wydaje się, że okres panowania dynastii Qin był zbyt krótki, aby mówić o cechach szczególnych jego sztuki. Jednakże odkrycia w grobowcu Pierwszego Cesarza ukazują sztukę nową, wcześniej nieznaną. Na szczególne wyróżnienie zasługuje znakomity realizm rzeźby w terakocie, połączony z wielką umiejętnością odtworzenia indywidualnego, niepowtarzalnego wyrazu twarzy i gestu. Podkreślanie ruchu jest ważną cechą tej rzeźby. Takiego stopnia dojrzałości artystycznej sztuka chińska nigdy dotąd nie osiągnęła, mimo że tysiące terakotowych postaci zakopanych przy kurhanie Pierwszego Cesarza wykonano masowo w warsztatach ceramicznych. Wiemy dziś, że odkopano zaledwie część tego gigantycznego zespołu rzeźby.

Rozkwit kultury

Czasy dynastii Qin zaznaczyły się wspaniałym rozkwitem kultury we wszystkich jej przejawach. Wprawdzie w połowie jej panowania rozpoczęła się epoka żelaza, jednak długo jeszcze brąz pozostał materiałem szlachetnym, z którego wykonywano naczynia rytualne i przedmioty używane przez warstwy wyższe. Rozwinięła się sztuka rzeźbienia w nefrycie, twardej kamieniu, który ceniono bardziej niż

Złoty uchwyt broni siecznej z wyobrażeniami skrzydlatych smoków, wykonany techniką filigranu i granulowania; późny okres dynastii Zhou.

złoto. Wielki rozkwit przeżywała też laka (przedmioty wielokrotnie malowane barwioną żywicą drzewa rosnącego w Chinach Zachodnich i Południowych). Najdawniejsze ślady takich wyrobów znaleziono na brązach z epoki Shang-Yin. Z okresu Królestw Walczących zachowały się naczynia oraz wiele innych przedmiotów (dekorowane laką instrumenty muzyczne, trumny itp.). Natomiast niewiele dzieł przetrwało z takich sztuk, jak architektura, malarstwo, tkactwo czy ceramika.

Dzięki rozwiniętemu pismu pozostało jednak dużo zabytków pisanych, dlatego drugi okres dynastii Zhou to czas najwspanialszych osiągnięć w zakresie literatury, zarówno w poezji („Księga pieśni”, utwory Qü Yüana), jak i prozie, zwłaszcza filozoficznej (Zhuangzi).



WIERZENIA

Chiny są krajem, który nie wytworzył jednolitego systemu religijnego, lecz wiele nie powiązanych ze sobą wierzeń. Na pograniczu religii i filozofii stały największe z ówczesnych systemów myśli.



Widok na Huang, jedną ze świętych gór czczonych w Chinach.

Kulty pierwotne

Nie ma wątpliwości, że dawni mieszkańcy Chin oddawali cześć zmarłym przodkom. Uroczystości religijne od początku odbywały się bez udziału kapłanów. Ofiarę składał męski potomek zmarłego przed jego symbolicznym wyobrażeniem, mającym kształt falliczny. Czczono również zmarłe kobiety. Ich symbolami były muszki kauri oraz nefrytowe kręgi. Wierzono, że byt duszy na tamtym świecie zależy od składanych jej ofiar. Bez nich mogła ona czynić szkodę potomnym.

Herosi

Za czasów dynastii Shang-Yin istniał kult królewski, którego jedynym celebretem był władca. Czczył on Pana na Wysokości (Shangdiego). Niektórzy naukowcy wiążą z tym bóstwem wyobrażone na przedmiotach z brązu twarze lub maski ludzkie, ale ta interpretacja jest niepewna. Nieznane jest też znaczenie występujących na nich masek *taotie*, przedstawiających rogatego potwora.

Z najdawniejszych czasów pochodzą kulty: świętych gór, bóstw wodnych (uważano za nie przede wszystkim smoki) i bóstw symbolizujących kierunki świata. Oddawano również cześć prastarym herosom. Wierzenia te nie znały przykazań ani pojęcia grzechu, a rytuał nie wymagał pośrednictwa kapłanów. Prawdopodobnie nie istniało także pojęcie bóstwa transcendentnego, któremu przypisywano by stworzenie świata i ludzi oraz władzę zwierzchnią nad światem. Starożytni Chińczycy czcili raczej herosów, twórców cywilizacji.

Synowie Nieba

Dynastia Zhou zastąpiła kult Shangdiego kultem Nieba. Władcy Chin uznali się za Sy-

nów Nieba, a swe rządy nad światem sprawowali z jego upoważnienia (mieli tzw. Mandat Niebiański). Król był więc jedynym pośrednikiem między Niebem a Ziemią. Od jego czynów zależało wszystko, co się działo między żywymi.

Nadal istniał kult przodków, którym cześć oddawała każda rodzina. Kult świętych gór zmierzał do zorganizowania się w kult Pięciu Świętych Gór, z najważniejszą Świętą Górą Wschodu Tai. Religia starożytnych Chin nie znała hierarchii bóstw.

Topór rytualny z brązu z przedstawieniem twarzy ludzkiej należy do obiektów niezwykle rzadkich; okres dynastii Shang-Yin.



Taoizm

Za twórcę taoizmu filozoficznego i autora Daodejing („Księgi drogi i cnoty”) uchodzi Laozi - mędrzec, który miał żyć w VI w. p.n.e. Prawdopodobnie jest on jednak postacią mityczną, gdyż przypisywany mu traktat pochodzi z IV w. p.n.e.

W czasach Królestw Walczących najwybitniejszym reprezentantem tego systemu myślenia był Zhuangzi, twórca wspaniałego, przetłumaczonego w całości na język polski traktatu „Prawdziwa księga południowego kwiatu”. Myśl taoistyczna zwraca się ku przyrodzie i głosi życie w harmonii z naturą.

Konfucjanizm

Żyjący na przełomie VI i V w. p.n.e. Konfucjusz (złatinizowane imię Kong fuzi, co znaczy Mistrz Kong) naprawdę nazywał się Kong Qiu lub Kong Zhongni. Mędrzec ten wywarł największy wpływ na cywilizację chińską. Tradycja przypisuje mu redakcję Wujing („Pięcioksięgu”), czyli zbioru dzieł będących podstawą mo-



Widok na szczyt świętej góry Hua w prowincji Shaanxi.

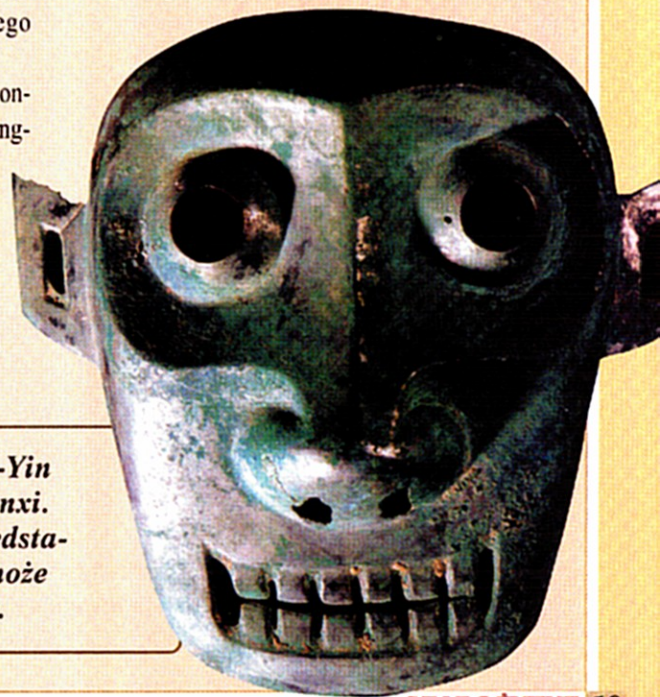
ralności konfucjańskiej. W rzeczywistości jednak filozof opracował tylko trzy z nich: Yijing („Księga przemian”), Shujing („Księga dokumentów”) i Shijing („Księga pieśni”), czwartą zaś, kronikę Chunqiu („Wiosny i jesienie”) napisał sam. Ostatnie dzieło, „Księga rytuału”, powstało zapewne już po śmierci mistrza. Później kanon ten rozrósł się do „Trzynastoksięgu”, w którym znaczącą rolę odgrywały Lunyü („Dialogi konfucjańskie”), zawierające tezy i powiedzenia myśliciela spisane przez jego uczniów.

Wielkimi kontynuatorami myśli konfucjańskiej byli Mencjusz (Mengzi) oraz Xünzi, po których zachowały się traktaty noszące ich imiona. Wzór dla nich stanowiły czasy najdawniejsze. Byli zwolennikami tradycji i prawa zwyczajowego. Głosili, że państwo powinno naśladować rodzinę, w której władca jest zarazem ojcem i matką swego ludu.

Brązowa maska z epoki Shang-Yin odnaleziona w prowincji Shaanxi. W sztuce chińskiej podobne przedstawienia twarzy ludzkich (być może boskich) są bardzo rzadkie.

Szkoła Praw

Trzeci z wielkich kierunków chińskiej myśli starożytnej jest znany jako Szkoła Praw (*fajia*). To w pewnym sensie system najstarszy i najdalszy od religii. Przedstawiciele tej szkoły, legiści, byli zwolennikami prawa stanowionego. Uważali, że wola władcy powinna stanowić kodeks dla poddanych, a jego polecenia należy ślepo wykonywać. Mieli oni ogromny wpływ na politykę wewnętrzną w kraju Qin wiele lat przed dokonaniem przez to księstwo podbojem całych Chin.



PISMO

Starożytne pismo chińskie, używane do dziś, wywodzi się ze znaków ideograficznych, będących uproszczonymi rysunkami zwierząt, roślin i przedmiotów. Później rozwinęły się inne kategorie symboli, jednak nigdy nie zbliżyły się one do zapisu fonetycznego.

Kości wróżebne

W końcu XIX i na początku XX w. odkryto w północnej części prowincji Henan tysiące inskrypcji na kościach, stanowiących niegdyś archiwum królewskie.

Władcy dynastii mieli zwyczaj zasięgania rady bóstw we wszystkich ważniejszych sprawach życia państwowego i prywatnego. Technika wróżenia była dość prosta: na jednej części kości, zwykle łopatkowej lub na skorupie żółwia, ryto napis stanowiący pytanie zadane bóstwu. Następnie z odwrotnej strony wypalano wgłębienia rozżarzonym prętem. Z rodzaju i charakteru pęknięć odczytywano odpowiedź, którą zapisywano na drugiej części kości. Ponieważ wróżby te dotyczyły ważnych spraw państwowych, podawano w tekście tytuły oligarchów i ich koligacje. To pozwoliło zweryfikować listę władców panującego rodu. Okazało się, że tradycja ta (spisana ponad tysiąc lat po upadku dynastii) zasługuje na pełne zaufanie!



Przykład pisma półkursywnego; tusz na papierze.

Najdawniejsze znaki

Charakter i budowa symboli używanych na kościach wróżebnych wskazują, że pismo to miało za sobą długi okres ewolucji. Nie znamy dziś starszych znaków chińskich, możemy tylko przypuszczać, że ich początki sięgają zapewne narodzin dynastii.

Nie znaczy to, że nie umiemy sobie wyobrazić, jak wyglądało wcześniejsze pismo. Uważa się bowiem, iż znaki, jakimi się posługiwano w inskrypcjach na

Skorupa żółwia pokryta inskrypcją; okres dynastii Shang-Yin.

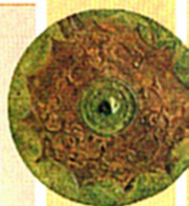
brązach z końca dynastii Shang-Yin, dobrze reprezentują ową starszą fazę pisma chińskiego. Inskrypcje te miały na ogół charakter wotywny, a ich celem było upamiętnienie ważnych zdarzeń. Dlatego do ich wykonania używano znaków archaizowanych, uznawanych za bardziej uroczyste.

Początkowy okres Starożytności chińskiej daje zatem możliwość poznania aż dwóch rodzajów pisma stosowanych równocześnie: archaicznego i tego, które było w codziennym użytku.

Warto pamiętać, że pismo chińskie istniało od początku jako ideograficzne (takie, w którym zachodzi bezpośredni związek między znakiem a znaczeniem utrwałonego wyrazu). Znak nie pozostaje więc w żadnej relacji do wymowy słowa, co jest podstawową zasadą zachowaną w piśmie chińskim do dziś.



CHRONOLOGIA NAJDAWNIEJSZYCH CHIN



Prehistoria

Ok. 250 000 lat temu

w okolicach Pekinu żyje pitekanthrop, jego szczątki odnaleziono w Zhoukoutianie.

IV tysiąclecie p.n.e.

okres ceramiki czerwonej Yangshao.

III tysiąclecie p.n.e.

okres ceramiki szarej Longshan.



Okres legendarnych założycieli cywilizacji chińskiej

2852 r. p.n.e.

Fuxi, czyli Taihao, tj. Wielki Blask, Władca Wschodu, brat i mąż Nügua, bóg wiosny, wynajduje pismo.

2737 r. p.n.e.

pojawia się Shennong, czyli Boski Rolnik - byczogłowe bóstwo rolnictwa.

2697 r. p.n.e.

Huangdi, czyli Żółty Cesarz - bóstwo Środka o czterech twarzach.

2597 r. p.n.e.

Shaohao, czyli Mały Blask - bóstwo Zachodu.

2513 r. p.n.e.

Zhuanxü - bóstwo Północy.

2435 r. p.n.e.

Digu - mityczny władca Chin.

2365 r. p.n.e.

Dizhi - mityczny władca Chin.

2356 r. p.n.e.

Yao - władca idealny wedle konfucjanistów.

2355 r. p.n.e.

Shun - drugi z idealnych władców wedle konfucjanistów, zleca Yü ujarzmienie potopu.



Dynastia Xia

(2205-1766 r. p.n.e.)

2205-2197 r. p.n.e.

Dayü, czyli Wielki Yü - pokonuje wielki potop, kieruje wody do morza, wytycza koryta rzek, zakłada dynastię Xia.



Okres ceramiki czarnej

2146-2118 r. p.n.e.

okres interregnum - upadek władzy dynastycznej.

2118 r. p.n.e.

powrót dynastii Xia do władzy.

1818-1766 r. p.n.e.

panowanie Jie - ostatniego władcy dynastii Xia, tyrana, okrutnika i rozpustnika.

Dynastia Shang-Yin

(1766-1122 r. p.n.e.)

1766-1753 r. p.n.e.

Chengtang, czyli Tang Zwycięski - pokonuje dynastię Xia, ustanawia nową dynastię, jednoczy Chiny, umacnia królestwo.

Dynastia Zhou

(1122-256 r. p.n.e.)

1122-771 r. p.n.e.

Zachodnia Dynastia Zhou.

770-256 r. p.n.e.

Wschodnia Dynastia Zhou.

722-481 r. p.n.e.

okres Wiosen i Jesieni.

667-453 r. p.n.e.

okres Hegemonów.

453-221 r. p.n.e.

okres Królestw Walczących.



Dynastia Qin

(221-207 r. p.n.e.)

221 r. p.n.e.

zjednoczenie Chin po raz pierwszy od upadku dynastii Shang-Yin; ustanowienie tytułu cesarskiego, utrzymanego aż do 1911 r. n.e.



Neolityczna waza ceramiczna z wyobrażeniami o nieznanej symbolice: bociana, ryby i topora.