

Cena 3,95 zł

STAROŻYTNE CYWILIZACJE 29

SYRIA

Podróż przez tysiąclecia

NAJDAWNIEJSZE
DZIEJE

KALEJDOSKOP
PAŃSTW I NARODÓW

AL-DŻAZIRA
- NAJNOWSZE
ODKRYCIA

MARI - MIASTO
NA POGRANICZU
CYWILIZACJI

HANDEL

KRÓLOWIE
I WIEŚNIACY

RELIGIA

PISMO



Inoeks 360945



ISBN 83-7235-787-0

Cena 3,95 (w tym VAT 0%)

AMERCOM
COLLECTION



Starożytne cywilizacje stanowiły kolebkę, w której zaczęła się kształtować nasza dzisiejsza tożsamość kulturowa. Bez ich poznania nie jesteśmy w stanie odnaleźć swoich korzeni historycznych i w pełni zrozumieć własnej tradycji. Co dwa tygodnie kolejne numery „Starożytnych Cywilizacji” przybliżą Czytelnikom historię życia codziennego, kulturę i sztukę krain i ludów szeroko rozumianej Starożytności.

HISTORIA	
NAJDAWNIEJSZE DZIEJE	3
KALEJDOSKOP PAŃSTW I NARODÓW	4-7
AL-DŻAZIRA - NAJNOWSZE ODKRYCIA	8-9
MARI - MIASTO NA POGRANICZU CYWILIZACJI	10-13
LUDZIE I ICH ŻYCIE	
HANDEL	14-15
KRÓLOWIE I WIEŚNIACY	16-17
NAUKA I KULTURA	
RELIGIA	18-19
PISMO	20
CHRONOLOGIA	21

**W następnym zeszytce:
Grecja VI**

Seria „Starożytne Cywilizacje” obejmie m.in. niżej wymienione tematy - niektórym z nich poświęcimy więcej niż jeden zeszyt:

- Baltowie
- Birma
- Chiny
- Cypr
- Czarna Afryka
- Dakowie
- Egipt
- Etiopia
- Etruskowie
- Fenicjanie
- Grecja
- Hetyci
- Hunowie
- Iberowie
- Indie
- Indonezja
- Izrael
- Japonia
- Kambodża
- Kartagina
- Koptowie
- Korea
- Libijczycy
- Meroe
- Mitanni
- Nubia
- Olmekowie
- Persowie
- Roma christiana
- Rzym
- Scytowie
- Tajlandia
- Trakowie
- Turcy
- Twórcy megalitów
- Tybet
- Wietnam



Warunki prenumeraty:

Koszt prenumeraty 26 numerów wynosi 70 zł, natomiast 52 numerów - 140 zł. W jednej przesyłce będą wysyłane łącznie 2 numery „Starożytnych Cywilizacji”.

Prenumeratę można zacząć od dowolnego numeru (również od pierwszego).

Prosimy o czytelne zaznaczenie na przelewie tytułu pisma i numeru rozpoczynającego prenumeratę oraz danych prenumeratora.

Blankiet na wpłatę można wydrukować na stronach WWW w Internecie pod adresem: <http://www.amercom.com.pl>

Numer konta: Bank Zachodni WBK SA
oddział I w Poznaniu 10901463-35187-128-00-0

W sprawie zakupu egzemplarzy archiwalnych prosimy kontaktować się z wydawcą, tel. (061) 85-15-147, e-mail: prenumerata@amercom.com.pl

Wszelkie opinie i uwagi o piśmie prosimy przysyłać na adres: opinie@amercom.com.pl

Na stronie tytułowej: *Ozdobne wieczko szkatulki z kości słoniowej z przedstawieniem bogini. Minat al-Bajda, XIII w. p.n.e.*

Foto: FontShop, East News, Corel Stock Photo Library, Dorota Ławecka.

ISBN serii: 83-7235-712-9

W serii ukazały się już następujące numery:

1. Egipt I; 2. Rzym I; 3. Arabia I; 4. Egipt II;
5. Majowie; 6. Grecja I; 7. Rzym II; 8. Asyria;
9. Aztekowie; 10. Początki chrześcijaństwa;
11. Sumerowie; 12. Grecja II; 13. Arabia II;
14. Izrael I; 15. Egipt III; 16. Elam; 17. Grecja III;
18. Babilonia; 19. Inkowie; 20. Grecja IV;
21. Celtowie; 22. Dolina Indusu; 23. Rzym III;
24. Słowianie; 25. Grecja V; 26. Germanowie;
27. Indie I; 28. Rzym IV; 29. Syria.

Wydawca: **Polskie Media Amer.Com SA**
ul. Grochowe Łąki 6, 61-752 Poznań
tel. (0-61) 85-15-147, fax (0-61) 85-60-915
www.amercom.com.pl
prenumerata@amercom.com.pl

Redakcja i skład:
Media Plus sp. z o.o.
ul. Białostocka 24, 03-741 Warszawa
tel. (0-22) 670-00-40, 670-44-36
Biuro reklamy:
tel. (0-22) 670-00-40, 670-44-36

Redaktor naczelny: Bogusław R. Zagórski
Opracowała: dr Dorota Ławecka
Skład: Krzysztof Surała
Redakcja: Bożena Hałuszczyńska, Krzysztof Jaśniok



NAJDAWNIEJSZE DZIEJE

Obszar współczesnej Syrii był w Starożytności rejonem niejednorodnym politycznie i kulturowo. Przez ten szczególnego rodzaju pomost pomiędzy cywilizacjami Egiptu, Anatolii i Mezopotamii wędrowały liczne karawany kupieckie i maszerowały obce armie. Prastara Syria nigdy nie tworzyła osobnego, jednolitego państwa. Jej ziemie należały przejściowo do wielkich imperiów, powstających na obrzeżach tego ważnego strategicznie obszaru i rywalizujących o władzę oraz wpływy.

Północna i zachodnia Syria to tereny leżące w obrębie Żyznego Półksiężycy, gdzie najwcześniej rozwinęły się rolnictwo i hodowla. Jednym z ważnych stanowisk, na którym prace wykopaliskowe prowadzą polscy archeolodzy, jest pochodzący z początków neolitu Tall Karamil w pobliżu Aleppo. Za najciekawsze znalezisko uznano tam kamienną okrągłą wieżę, stanowiącą być może część umocnień obronnych osiedla. W późniejszych fazach neolitu rozwijały się kolejne kultury, z których najważniejsza to kultura amycka (od nazwy Amk Göli lub Buhajrat al-Umk). Wyraźne są również wpływy mezopotamskiej kultury halafskiej.

Faktorie handlowe

W drugiej połowie IV tysiąclecia cywilizacja urucka, której rdzennym terenem występowania była południowa



Mezopotamia, rozprzestrzeniła się na rozległych obszarach. Kultura materialna osiedli powstałych w łuku Eufratu, w Syrii, pozostała we wszystkich szczegółach wierna południowym tradycjom. Najważniejsze z tych ośrodków, uważanych za kolonie handlowe uruckich kupców, to Habbuba al-Kabira i Dżabal Aruda. Pierwszy był osiedlem otoczonym obronnym murem. Zabudowania, wśród których był kompleks świątyni na akropolu, zwanej obecnie Tall Kanas, ciągnęły się ponad kilometr wzdłuż brzegu rzeki. Wpływy późnej kultury uruckiej sięgają do południowo-wschodniej Anatolii, tamtejsze złoża miedzi były zapewne celem wypraw kupców z Uruku. O kontaktach z Egiptem, które prawdo-

podobnie odbywały się drogą morską poprzez port w Gubli (Byblos), świadczą zarówno znaleziska charakterystyczne dla uruckiej kultury w Delcie Nilu, jak i ceramika egipska odkryta w Habbubie al-Kabirze.

Świątynia Oczu

Innym ważnym w tym okresie miastem, itak wielkim jak Uruk, było położone w dorzeczu Al-Chaburu stanowisko Tall Birak. Odkryto tam między innymi świątynię o ścianach bogato zdobionych kamiennymi rozetkami, kolorowymi terakotowymi stożkami oraz pasami wykładziny z miedzi i czerwonego wapienia. Ołtarz ozdobiony był złotą blachą i pasami inkrustacji z kolorowych kamieni. Wewnątrz sanktuarium znaleziono tysiące paciorków, amuletów oraz figurek wotywnych, od których powstała nazwa „Świątynia Oczu”.

W Tall Biraku, w sanktuarium nieznanego bóstwa, nazwanym Świątynią Oczu, znaleziono tysiące fragmentów i ponad trzysta całych figurek wotywnych. Pochodzą one z końca IV tysiąclecia p.n.e.



KALEJDOSKOP PAŃSTW I NARODÓW

Dzieje Syrii to nieustanne zmagania miast, państw i imperiów o wpływy i bogactwa. Na tym terenie przez tysiąclecia walczyli o hegemonię najpierw władcy Mitanni, Egiptu i Hatti, potem zaś Asyryjczycy, Babilończycy oraz Persowie. Okresy chaosu przeplatały się z czasami dobrobytu i pokoju.



Marmurowe plakietki przytwierdzone do desek były ozdobą ścian palacu w Ebli. Umieszczone rzędami tworzyły niezwykłą dekorację o wysokości co najmniej trzech metrów. Przedstawione w ten sposób m.in. sceny triumfów eblaickiej armii musiały robić wrażenie na odwiedzających siedzibę władcy.

Z końca III tysiąclecia p.n.e. pochodzą pierwsze wzmianki na temat Hurytów, ludu przybyłego na tereny północno-wschodniej Syrii prawdopodobnie z Wyżyny Armeńskiej. Najważniejsze w tym okresie huryckie miasta to Urkisz i Nagar w dorzeczu Al-Chaburu. Współistniały one w tym rejonie z semickimi miastami-państwami, takimi jak Nabada. Z czasem wpływy Hurytów sięgnęły wybrzeży Morza Śródziemnego, a w połowie II tysiąclecia stworzyli oni silne państwo Mitanni.

Początki cywilizacji

Trzecie tysiąclecie p.n.e. było okresem rozkwitu wielu miast-państw, z których każde kontrolowało zależne od siebie, zazwyczaj niewielkie terytorium. Rozwijały się kontakty z Egiptem, na wybrzeżu dobrze prosperowały Gubla (Byblos) i Ugaryt. Swój pierwszy okres świetności przeżywało Mari, położone na ważnym szlaku handlowym wiodącym wzdłuż Eufratu, z zachodu na południe Mezopotamii. W okolicach współczesnego Aleppo rozwijała się Ebla, gdzie odkryto pałac królewski zawierający duże archiwum tekstów zapisanych w dialekcie spokrewnionym z językiem akadyjskim. Miasto to zostało zniszczone w czasie zbrojnego najazdu przez jednego z władców mezopotamskich, Sargona lub Naramsina, których trwalsze zdobycze ograniczały się do rejonu Nagaru w północno-wschodniej Syrii.

Epoka Amorytów

U schyłku III tysiąclecia p.n.e. na polityczną scenę wkroczyli Amoryci - zachodniosemicki koczowniczy, którzy powoli przenikali na tereny zamieszkałe przez osiadłą ludność. Pojawili się oni początkowo na obrzeżach Pustyni Syryjskiej, podobnie jak później Aramejczycy i Arabowie, by z czasem opanować miasta i państwa na rozległych terenach Bliskiego Wschodu.

Stela Isztar z Ebli; ok. 1800 r. p.n.e. Cztery ściany tego bazaltowego monolitu pokryte są płasko-rzeźbami o tematyce związanej z kultem bogini Isztar, patronki miasta.

W XIX w. p.n.e. na północy Mezopotamii władzę przejął Amoryta znad środkowego Eufratu, Szamszi-Adad, który okazał się mądrym i przewidującym królem. Jego rządy polegały na nieustannych zabiegach politycznych, organizowaniu koalicji przeciw silnym miastom zachodu (między innymi przeciwko Halabowi) oraz licznych interwencjach zbrojnych. Uczynił on swojego młodszego potomka Jasmach-Adada wicekrólem Mari. Z korespondencji pomiędzy ojcem a synami wynika, że Jasmach-Adad był słabym, dość nieudolnym władcą, często strofowanym przez ojca,





Pozostałości z czasów państwa Wielkiego Jamchadu znajdują się pod cytadelą, którą postawiono na szczycie tallu w Aleppie. Podczas niedawno rozpoczętych prac wykopaliskowych wewnątrz twierdzy odsłonięto dużą świątynię, przebudowaną i ozdobioną rzeźbionymi ortostatami na początku I tysiąclecia p.n.e.

który za wzór stawiał mu starszego brata Iszme-Dagana, wicekróla Ekallatum: *Podczas gdy twój brat tutaj odnosi zwycięstwo za zwycięstwem, ty tam leżysz otoczony kobietami. Bądź więc mężczyzną teraz, gdy idziesz z armią do Katny! Tak jak twój brat zdobył sobie wielkie imię, ty w swoim kraju też je zdobądź!*

Po śmierci Szamszi-Adada, około 1780 r. p.n.e., władzę w Mari odzyskał dziedzic poprzedniej dynastii, Zimrilim, który kilkanaście lat później został pokonany przez innego Amorytę, króla Babilonu Hammurabiego.



W liście do Zimrilima jeden z urzędników tak podsumował ówczesną sytuację na Bliskim Wschodzie: *Nie ma takiego króla, który sam byłby najmocniejszy. Dziesięciu czy piętnastu królów popiera Hammurabiego, człowieka z Babilonu. Tyleż samo popiera Rimsina z Larsy, Ibalpiela z Esznunny, Amutpiela z Katny, a dwudziestu królów popiera Jarimlima z Jamchadu.* Królestwo Jamchadu ze stolicą w Halabie (Aleppo) było jednym z najważniejszych państw w zachodniej Syrii. Tam właśnie, u swojego teścia Jarimlima znalazł schronienie Zimrilim w czasie, gdy w rodzinnym Mari władał Szamszi-Adad. Innym liczącym się państwem tego okresu

W pałacu w Ebli znaleziono królewskie archiwum składające się z ponad piętnastu tysięcy tabliczek. Największe mają prawie pół metra długości. Były one przechowywane w koszykach i na drewnianych półkach, uporządkowane zgodnie z tematem, którego dotyczył tekst.

była Katna, której mury obronne otaczały obszar o boku jednego kilometra; do dziś zachowują one wysokość dwudziestu metrów.

Zmagania wielkich potęg

Na początku XVI w. p.n.e. hetycki król Mursilis I, w drodze do Babilonu, przeszedł przez północnosyryjskie ziemie i zniszczył Halab. Wprawdzie po powrocie do kraju władca został zamordowany, a państwo hetyckie pogrążyło się w kryzysie, jednak po odrodzeniu się imperium tereny syryjskie na stałe zainteresowały wielkich królów Hatti.

Tutmozis I, władca egipski panujący na przełomie XVI i XV w. p.n.e., wkroczył do Syrii i dotarł aż do Eufratu (po drodze zapolował na słoniu nad Orontesem). Inskrpcja pochodząca przypuszczalnie z okresu jego panowania wymienia nazwę *Maitani* - kraj zwany później Mitanni, który do połowy XIV w. p.n.e. rywalizował z Egiptem o kontrolę nad ziemiami zachodniej Syrii. Na terenie Lewantu niezwykle aktywną politykę prowadził w pierwszej połowie XV w. p.n.e. Tutmozis III. Podczas długiego panowania wielokrotnie wyprawiał się na tereny Palestyny i Syrii, rozbijając wrogie koalicje, tłumiąc powstania i mianując przychylnych wobec Egiptu lokalnych władców. Około 1470 r. p.n.e. dotarł aż do Karkemisu nad Eufratem i po zwycięskiej bitwie z królem Mitanni stał się hegemonem na obszarze Syrii.

Na początku XIV w. p.n.e. stosunki pomiędzy Mitanni i Egiptem przekształciły się w sojusz potwierdzony przez małżeństwa mitannijskich księżniczek z faraonami. Z tego okresu (panowanie Amenufisa III i IV) pochodzi dyplomatyczna korespondencja władców obu państw, znaleziona w Tall al-Amarinie w Egipcie. Prowadzona przede wszystkim w języku akadyjskim - chociaż zachował się również jeden długi list napisany po hurycy - dotyczy przede wszystkim wysokości zapłaty w złocie w formie podarków za poślubioną kolejno przez obu faraonów córkę mitannijskiego króla Tuszraty.

O królestwie Mitanni nie wiemy zbyt wiele. Informacje pochodzą na ogół z archiwów zagranicznych lub ośrodków peryferyjnych, takich jak Nuzi we wschodniej Mezopotamii i Alalach na zachodzie. Ciągłe jeszcze nie natrafiono na znaczące zbiory z obszarów północno-wschodniej Syrii - rdzennych terenów państwa.

Mitanni w okresie swojego największego rozwoju na początku XV w. p.n.e. było liczącym się na Bliskim Wschodzie imperium i obejmowało ziemie Asyrii, część południowo-wschodniej Anatolii po Cylicję i ziemie północnosyryjskie do Kadeszu i źródeł Orontesu na południu. Do kresu jego świetności przyczyniły się podboje Asyryjczyków i Hetytów w połowie XIV w. p.n.e. Stało się to za sprawą hetyckiego króla Suppiluliumy I, który w wyniku zwycięskich kampanii rozciągnął swe wpływy po Kadesz nad Orontesem, oraz Aszuruballita I, który zapoczątkował ekspansję państwa asyryjskiego na zachód. W połowie XIII w. p.n.e. granica obszaru kontrolowanego przez Asyrię znajdowała się na Eufracie.



Hematytowa pieczęć cylindryczna z Ugarytu.

Rywalizacja hetycko-egipska ustalała słynnej bitwie pod Kadeszem, stoczzonej około 1304 r. p.n.e. między wojskami Ramzesa II i Muwatallisa. Ziemie syryjskie dostały się wówczas pod wpływ hetyckie.

Idrimi z Alalachu

Idrimi rządził w Alalachu na przełomie XVI i XV w. p.n.e. O jego losach, typowych dla tych pełnych zamętu czasów, dowiadujemy się z inskrypcji, którą rozkazał wykuć na swoim posągu. Prawdopodobnie z powodu najazdu Hurytów książę i jego bracia zostali zmuszeni do ucieczki z rodzinnego Halabu. Znaleźli schronienie u krewnych matki w Emarze nad Eufratem. Po wielu latach tułaczki Idrimi postanowił powrócić do ojczyzny: *Przygotowałem statki. Moja drużyna nie ociągała się. (...) Wstąpiłem na ląd, a mój kraj usłyszał o mnie - przyprowadził mi woły i owce. W ciągu jednego tylko dnia odzyskałem kraj Nija, kraj Amau, kraj Mukisz i miasto Alalach, mą obecną stolicę.* Tym samym pod

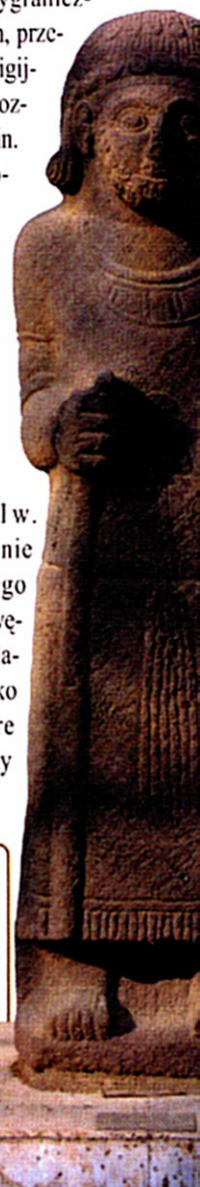
Posąg Idrimiego był czczony w świątyni w Alalachu przez prawie trzysta lat. Podczas najazdu i zniszczenia miasta (ok. 1200 r. p.n.e.) został rozbity na kawałki, ale wkrótce jego szczątki pozbierano i ukryto w jamie w ruinach sanktuarium.

berlem księcia znalazł się prawie cały zarządzany niegdyś przez ojca kraj. Mimo to godność królewską Idrimi otrzymał dopiero po złożeniu przysięgi wasalnej władcy mitannijskiemu, a ceną za to było zrzeczenie się praw do Halabu. Podczas długiego panowania tłumil wewnętrzną opozycję, brał udział w wyprawach grabieżczych przeciwko przygranicznym miastom hetyckim, przeprowadzał reformy religijne i przyczynił się do rozbudowy Alalachu - m.in. wznosił dla siebie monumentalny pałac.

Syria po wielkim kryzysie

W początkach XII w. p.n.e. w basenie Morza Śródziemnego miały miejsce wielkie wędrówki ludów (określanych przez Egipcjan jako Ludy Morza), które spowodowały ogromny

Bazaltowy posąg aramejskiego króla; ok. 900 r. p.n.e.



zamęt i zniszczenia na obszarze Bliskiego Wschodu od Anatolii po Egipt. Upadło królestwo Hetytów, a wiele miast wybrzeża (w tym Ugaryt) zostało zniszczonych. Z tego okresu chaosu wyłonił się na początku I tysiąclecia p.n.e. nowy świat. W głębi lądu powstało wiele państw aramejskich, a w rejonie Taurusu - księstwa neohetyckie, kultywujące tradycje anatolijskiego imperium. Aramejczycy to kolejny lud koczowniców, którzy, podobnie jak wcześniej Amoryci, w ciągu kilkuset lat opanowali przeważającą część Lewantu i Mezopotamii. Ich język zapisywany piśmem alfabetycznym stopniowo wypierał babilońskie i syryjskie pismo klinowe.

Jednym z pierwszych etapów osadnictwa był rejon obecnego Damaszku, wokół którego utworzyli załazek późniejszego państwa Aram. Poza królestwem Damaszku do najważniejszych państw aramejskich należały Bit Agusi z Halabem, Jaudi z miastem Samal (Zincirli), skąd pochodzą piękne stele z dekoracją reliefową, Bit Adini z Til Barsibem (Tall Ahmar), Hadatu (Arsalan Tasz) i Hamat (Hama) nad Orontesem. W kręgu oddziaływań aramejskich znalazło się również miasto Guzana (Tall Halaf), stolica księstwa Bit Bachjani.

Malowidło ściennie ukazujące urzędników asyryjskich.

Tall Ahmar (starożytny Till Barsib); ok. 750 r. p.n.e.

Odkryto tam, nawiązujący do hetycko-huryckich tradycji słynny pałac-świątynię Kapary, wzniesioną w stylu popularnej w tym okresie budowli *bit hilani*. Do głównego pomieszczenia wchodziło się przez westybul. Na jego dłuższej ścianie znajdował się portyk z trzema kariatydami w formie postaci bóstw stojących na cokółkach w kształcie zwierząt.

Okres niezależności państw aramejskich i neohetyckich nie trwał długo, ponieważ wkrótce nasiliły się podboje asyryjskie. Asumasirpal II w jednej ze swoich wypraw dotarł do Morza Śródziemnego (IX w. p.n.e.), za panowania Salmana III zachodnią granicą państwa asyryj-

skiego stał się Eufkrat, a w czasach Sargona II, który wstąpił na tron w 722 r. p.n.e., już cały obszar Syrii znalazł się w granicach państwa asyryjskiego. Po Asyryjczykach przyszły wojska babilońskie, a w pierwszej połowie VI wieku p.n.e. obszar obecnej Syrii został wcielony przez Cyrusa Wielkiego do państwa perskiego.

Przed moim majestatem... królem Hatti, Ammisztamru, król Ugarytu pojął za żonę córkę Bentesziny, króla Amuru. Ale ona wysilała się jeno sprawić Ammisztamru ból głowy. Ammisztamru, król Ugarytu, rozwiódł się tedy na zawsze z córką Bentesziny. I wszystko, co córka Bentesziny wniosła do domu Ammisztamru, winna zabrać i opuścić dom Ammisztamru. Dekret rozwojowy Ammisztamru II, potwierdzony pieczęcią wielkiego króla hetyckiego Tuthalijasa IV; połowa XIII w. p.n.e.

Stela z okolic Tall Ahmaru (starożytny Till Barsib).





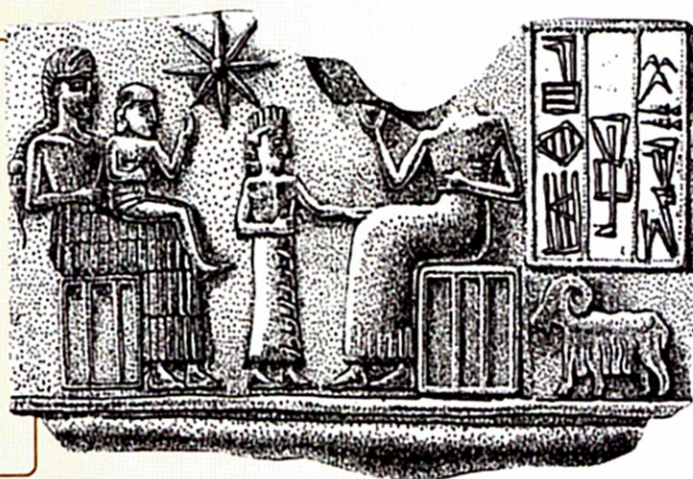
AL-DŻAZIRA - NAJNOWSZE ODKRYCIA

Al-Dżazira (po arabsku: Wyspa) to równinny step, lekko poprzecinany pasmami wzgórz, rozciągający się na północy Mezopotamii i tworzący naturalny pomost pomiędzy doliną górnego Tygrysu i zachodnią Syrią. W Starożytności była to kraina zasobna i gęsto zasiedlona. Rejon ten do niedawna uważano za głęboką prowincję, położoną z dala od wielkich centrów kulturowych. Badania ostatnich lat zdecydowanie zmieniły ten obraz, a każdy sezon prac wykopaliskowych dostarcza nowych, zaskakujących informacji.

Miasto-państwo Nabada

Tall Bajdar, położony w dorzeczu Al-Chaburu, kryje pozostałości miasta Nabada. Tak jak większość dużych osiedli w III tysiącleciu p.n.e. w tym rejonie, było ono otoczone murami obronnymi. Środek grodu i zarazem jego najwyższą część stanowił zwarty kompleks reprezentacyjnych budowli, złożony z pałacu królewskiego, kilku świątyń oraz ulicy z monumentalnymi, kamiennymi schodami. Wokół rozpościerały się dzielnice mieszkalne. Prawdziwą sensacją było odkrycie w 1993 r. tabliczek z pismem klinowym. Okazało się bowiem, że dokumenty zapisano w języku akadyjskim około 2400 r. p.n.e., są więc współczesne tabliczkom z Ebli i pochodzą z okresu, kiedy na południu Mezopotamii urzędnicy posługiwali się językiem sumeryjskim. Treść inskrypcji ogranicza się do informacji gospodarczych, nie znamy więc imion władców ani szczegółów z historii miasta, wiemy natomiast, że Nabada była w tym czasie zamieszkała przez ludność semicką.

Przerys odcisku pieczęci należącej do królowej Urkiszu, panującej około 2200 r. p.n.e. Inskrypcja brzmi: Uknum, małżonka Tupkiszu. Scena przedstawia królewską parę (Uknum po lewej) z dziećmi.



Urkisz i Nagar w kraju Hurytów

Król miał na imię Tupkisz, a jego małżonka - Uknum. Mieszkali w pałacu, w mieście położonym w północnej części Al-Dżaziry, na szlaku handlowym wiodącym do kopalni miedzi w Anatolii. Miasto nazywało się Urkisz i zostało zidentyfikowane ze współczesnym Tall Muzanem dopiero w 1995 r. na podstawie

znalezionych inskrypcji. Starożytny Urkisz był jednym z najważniejszych miast huryckich i ośrodkiem kultu boga świata podziemnego, Nerigala.

Pałacowy magazyn służył do przechowywania towarów. Naczynia przykrywano tkaniną i obwiązywano sznurem, a węzeł znaczone glinianą plombą, na której odciskano cylindryczną pieczęć. Podob-



Gdy na południu Mezopotamii pisano jeszcze po sumeryjsku, na północy zamieszkaanej przez ludność semicką używano już języka akadyjskiego. Tabliczki administracyjne z Tall Bajdaru najwyraźniej nie były potrzebne, ponieważ niektóre znaleziono na stoku poniżej pałacu, skąd prawdopodobnie je wyrzucono; inne odkryto w fundamentach prywatnych domów, użyte jako materiał konstrukcyjny.



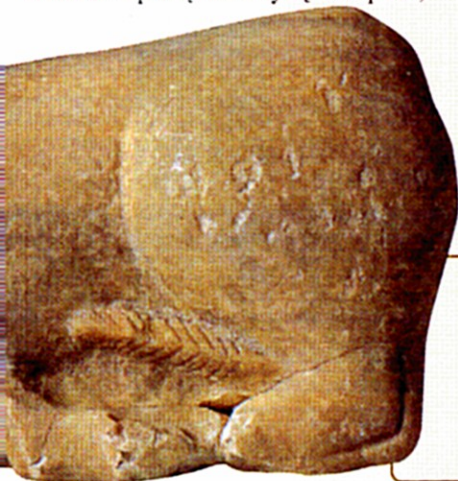


nie zabezpieczano zamknięcia koszy. Na podlogach znaleziono setki małych fragmentów owych plomb. Dzięki nim udało się zrekonstruować odciski inskrybowanych pieczęci należących nie tylko do pary królewskiej, ale też do piastunki jej dzieci i kucharki królowej. Przedstawienia na odciskach to jedne z pierwszych przykładów prawie nieznannej do tej pory sztuki hurycyckiej.

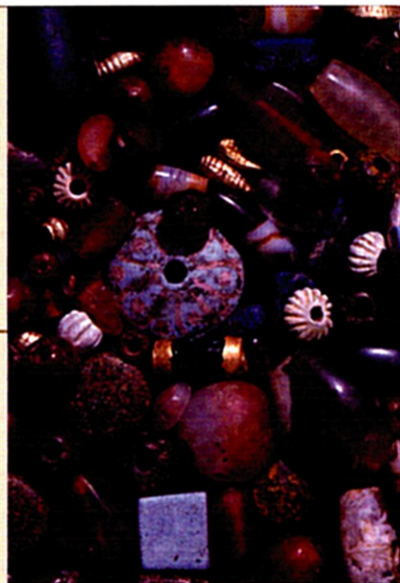
Ważnym i istniejącym przez tysiąclecia miastem był Nagar (obecnie Tall Birak) - w okresie akadyjskim siedziba zarządców prowincji, którzy pozostawili po sobie monumentalne budowle. Koniec rządów władców z południa wyznaczają warstwy zniszczenia i pożarów, być może ślady konfliktu zbrojnego z dążącą do wyzwolenia się od obcego zwierzchnictwa miejscową ludnością hurycycką. Z połowy II tysiąclecia p.n.e. pochodzą świątynia oraz pałac, gdzie znaleziono dokumenty prawne spisane w obecności władców państwa Mitanni.

Szubat-Enlil, stolica Szamszi-Adada

Po dojściu do władzy Szamszi-Adad nie osiedlił się w królewskim Aszurze. Na rezydencję wybrał miasto nazwane przez siebie Szubat-Enlil (co znaczy: Siedziba Enlila), często wspomniane w dokumentach z Mari. Jednak przez ponad czterdzieści lat od odkrycia w latach 40. XX w. owych tekstów dokładne położenie miasta nie było znane. Dopiero w latach osiemdziesiątych, po znalezieniu w Tall Lajlanie archiwów z początków II tysiąclecia p.n.e.,



W jednym z mitannijskich grobów w Tall Arbidzie znaleziono wiele paciorków i zawieszek wykonanych z różnych materiałów, między innymi z lapis-lazuli, karneolu, kryształu górskiego i złota.



stało się jasne, że właśnie to stanowisko kryje w sobie ruiny stolicy Szamszi-Adada. W trzecim tysiącleciu p.n.e. miasto nazywało się Szechna i było jednym z ważniejszych ośrodków w północnej Syrii. Z czasów Szamszi-Adada pochodzą świątynia wzniesiona na akropolu i pałac w dolnym mieście.

Bezimienne wzgórza

Wokolicy znajdują się setki *talli* - sztucznych wzgórz powstałych w wyniku długotrwałego osadnictwa ludzi w tym samym miejscu. Któreś z tych wzniesień kryje w sobie pozostałości stolicy potężnego państwa Mitanni. Z przekazów pisanych wiadomo, że miasto nazywało się Waszuganni i z pewnością leżało w tym rejonie, jednak do tej pory nie

Wapienna figurka byczka z ludzką głową, o oczach inkrustowanych kością słoniową; Tall Birak, ok. 2200 r. p.n.e.

udało się go odnaleźć. Syryjsko-polska ekspedycja prowadzi obecnie badania na jednym ze sztucznie powstałych wzgórz. Tall Arbid, o którym mowa, był sporej wielkości miastem. Na cytadeli znajdował się pałac lub duża budowla administracyjna, która jest obecnie odsłaniana. Natrafiono także na fragmenty dzielnic mieszkalnych z III i II tysiąclecia p.n.e.

Ozamożności osiedla w okresie mitannijskim świadczy odkrycie dwóch bogatych grobów pochodzących z tamtych czasów. Poza naczyniami i pieczęciami cylindrycznymi, groby zawierały srebrne szpile zdobione złotą folią oraz wiele paciorków ze złota i cennych kamieni. Nie znamy jeszcze starożytnej nazwy Tall Arbidu, chociaż pierwsza znaleziona niedawno inskrypcja zapowiada istnienie archiwów i być może już wkrótce miasto przestanie być anonimowe.

MARI - MIASTO NA POGRANICZU CYWILIZACJI

Pałac wzniesiony w Mari wywoływał podziw wśród władców Bliskiego Wschodu. Król Halabu pisał w liście: Powiedz Zimrilimowi: tak rzecze twój brat Hammurabi. Król Ugarytu napisał do mnie, co następuje: „Pokaż mi pałac Zimrilima! Pragnę go zobaczyć”. Potem król Hammurabi wyruszył w odwiedziny na czele swych wojsk...

Mari, obecnie zwane Tall al-Hariri, leżące na lewym brzegu Eufratu w pobliżu granicy syryjsko-irackiej, było miastem dużym, bogatym i pięknym. Zostało założone na początku III tysiąclecia p.n.e. na planie koła o średnicy prawie dwóch kilometrów. Otoczono je chroniącymi przed wylewami rzeki groblami, na których być może wznosiły się fortyfikacje. Przez środek biegł kanał, umożliwiający żeglugę i zapopatrujący miasto w wodę. Wokół osady rozciągały się tereny rolnicze (uprawę zbóż umożliwiało sztuczne nawadnianie).

Mari szybko stało się ważnym i zamożnym ośrodkiem. Jego rola wynikała z dogodnego położenia na głównym szlaku handlowym wiodącym wzdłuż Eufratu, które pozwalało na kontrolę ruchu karawan i statków. To znacznej wielkości miasto, zamieszkane prawdopodobnie od początku przez ludność semicką i utrzymujące ścisłe kontakty zarówno z południową Mezopotamią, jak i zachodnią Syrią, jest wymieniane już w *Sumeryjskiej liście królów* jako siedziba jednej z dynastii panujących po potopie. W połowie III tysiąclecia wojska Mari brały udział w zbrojnej ekspedycji na tereny południowej Mezopotamii, gdzie starły się z armią Eanatumy, króla Lagaszu. Z tego okresu pochodzą świątynie, w których znaleziono liczne rzeźby w stylu charakterystycznym dla sztuki sumeryjskiej, oraz stary pałac z sanktuarium. Miasto utrzymywało też ścisłe kontakty z zachodnią Syrią. W jednym z tekstów znalezionych w Ebli jest mowa o dużych ilościach złota (63 kg) i srebra (ponad 1000 kg) dostarczonych do Mari w trakcie rządów trzech władców panujących około 2400 r. p.n.e.

Na początku II tysiąclecia p.n.e. osada przeżywała okres świetności pod rządami amoryckich królów, Szamsi-Adada i Zimrilima. Najwspanialszą budowlą z tego okresu był słynny z malowideł ściennych **pałac Zimrilima**. Podziwiali go okoliczni królowie, a jego sława dotarła nawet do Ugarytu, położonego na wybrzeżu Morza Śródziemnego, sześćset kilometrów na północny zachód od Mari. Pałac, którego najstarsze fragmenty pochodzą z końca III tysiąclecia p.n.e., był ogromny: miał około 2,5 ha powierzchni. Na parterze znajdowało się ponad 260 komnat. Grube ściany, osiągające nawet cztery metry szerokości,

i liczne klatki schodowe świadczą o tym, że przynajmniej w części był budowlą piętrową. W niektórych partiach mury wznosiły się na wysokość prawdopodobnie dwunastu metrów. Oprócz pomieszczeń reprezentacyjnych, **sali tronowej** (w niej władca udzielał audiencji i wydawał bankiety), **apartamentów królewskich** i **mieszkań** dworskich dostojników, w pałacu znajdowały się **pokeje administracyjne**, **archiwum** (zawierające ponad dwadzieścia tysięcy glinianych tabliczek zapisanych pismem klinowym), **świątynia** oraz **kuchnie**, spiżarnie, **magazyny** i warsztaty. Jedna z łazienek była wyposażona w dwie podobne do współczesnych wanny z terakoty, a wodę odprowadzał system ścieków i ceramicznych rur kanalizacyjnych. Znajdowała się tu również chłodnia, do której dostarczano lód sprowadzany z gór.

W wielu miejscach budowli ściany były dekorowane malowidłami - prostymi, kolorowymi, geometrycznymi wzorami oraz przedstawieniami figuralnymi (wyobrażającymi np. składanie ofiar rytualnych w kaplicy Isztar). Największy podziw budził **dziedziniec przylegający do sali tronowej**. W jego centrum stała sztuczna palma, wykonana z drewna, brązu i srebra. Drzewa rosnące w donicach tworzyły szpaler prowadzący w kierunku malowidła na południowej ścianie, osłoniętego portykiem wspierającym się na czterech kolumnach. Centralna część fresku przedstawia scenę przekazywania symboli władzy królowi przez boginię Isztar, uzbrojoną w łuk i wspierającą nogę na lwie. W dolnym pasie ukazano bóstwa trzymające naczynia, z których wylewa się życiodajna woda (podobny posąg znaleziono w pomieszczeniu przylegającym do dziedzińca). Po bokach wyobrażono drzewa palmowe, postacie bogów i wizerunki zwierząt mitycznych.

Przetrwanie malowideł i dobry stan pałacu zawdzięczamy - paradoksalnie - zniszczeniom dokonany przez dawnego sojusznika Zimrilima, króla Babilonu Hammurabiego, który na początku lat pięćdziesiątych XVIII w. p.n.e. podbił i zrujnował miasto. Nigdy potem nie powróciło ono do dawnej świetności i nie zostało zasiedlone, a ceglany gruz ze zburzonych przez najeźdźców wyższych partii murów zabezpieczył ich dolne części przed niszczącym działaniem wiatru i deszczu.



MARI - MIASTO NA POGRANICZU

Prace wykopaliskowe w Mari trwają od ponad pół wieku. Odkryto wiele wspaniałych zabytków, a siedziba amoryckich władców jest najwspanialszą i najlepiej zachowaną bliskowschodnią budowlą pałacową z drugiego tysiąclecia p.n.e.

Golęb - detal z wielkiego malowidła.



Na figurce znalezionej w świątyni Ishtar wyryto inskrypcję: **Ur-Nansze, śpiewak**. Być może Ur-Nansze był eunuchem; mimo że przedstawiona postać ma kobiecy wygląd, nosi typowo męskie imię; ok. 2500 r. p.n.e.

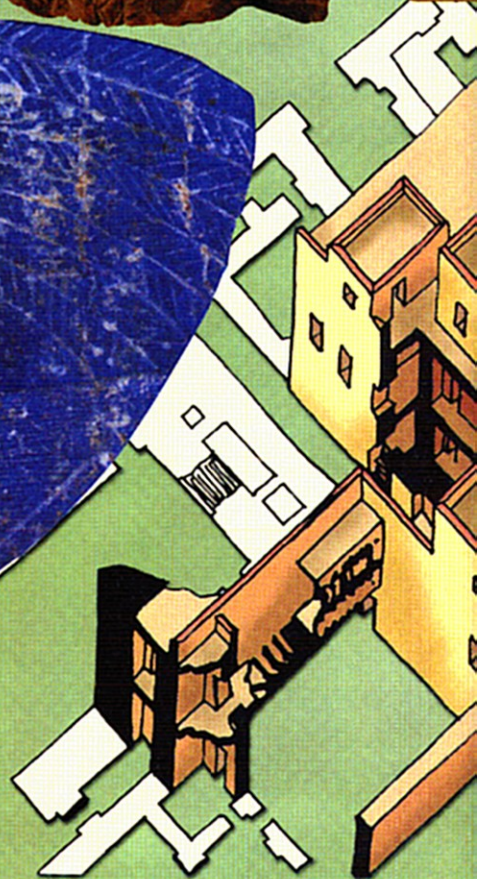


Posąg
jącego
Znalez
laci Z



Jedna z wielu znalezionych w Mari **figurek orantów** - posążków dedykowanych bóstwom i ustawianych w świątyniach; ok. 2500 r. p.n.e.

Plakietka z lapis-lazuli przedstawiająca **Imduguda** - mityczne zwierzę z ptasim korpusem i głową lwa, uważane pierwotnie za personifikację zjawisk atmosferycznych. Wierzone, że trzepot jego gigantycznych skrzydeł powoduje trąby powietrzne i burze piaskowe.





Statua króla Zimrilima, władcy państwa Mari około 2100 r. p.n.e. Statua stoi w sali tronowej pałacu Zimrilima.

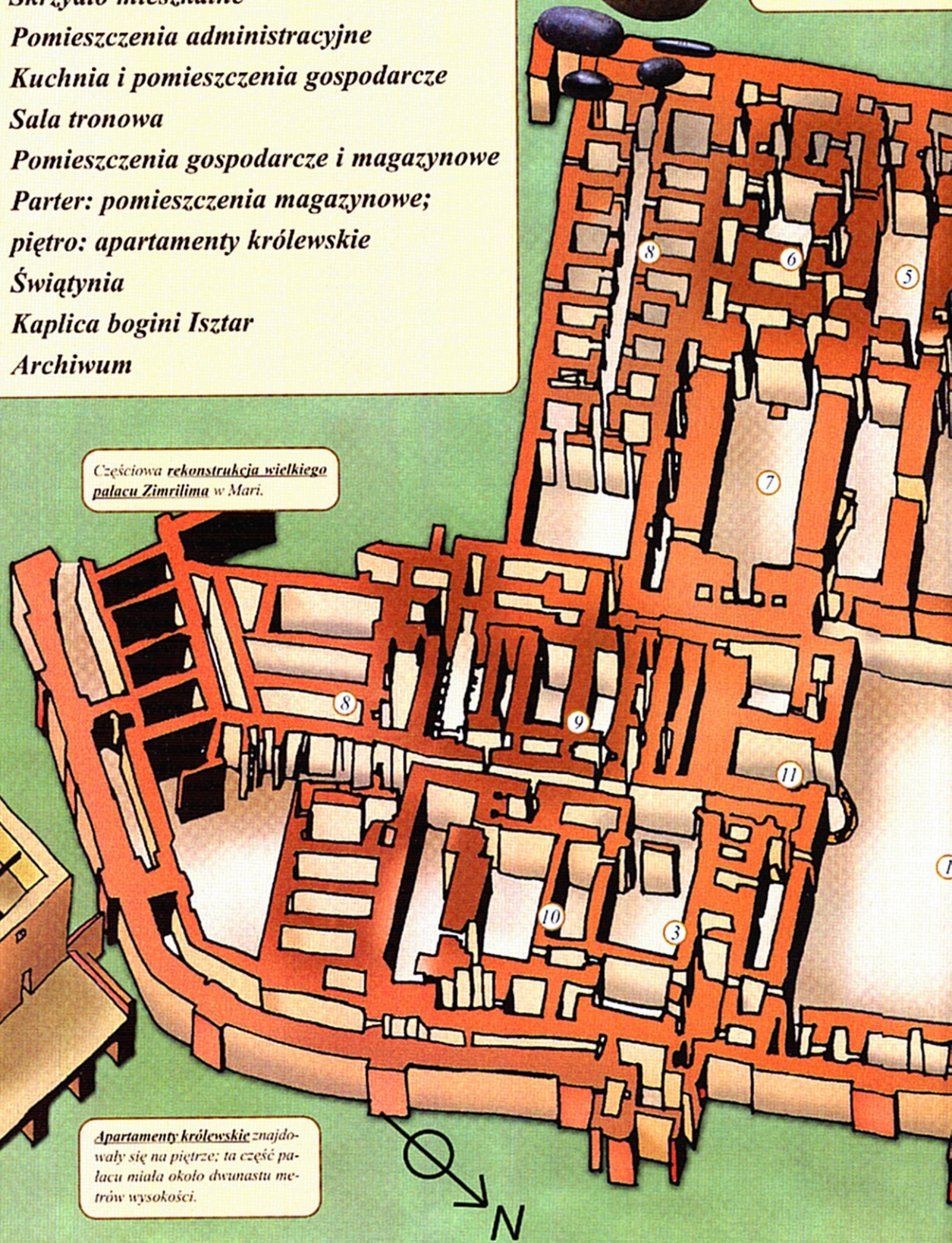
LEGENDA

- 1 Główny dziedziniec
- 2 Dziedziniec z malowidłami ściennymi
- 3 Wejście
- 4 Skrzydło mieszkalne
- 5 Pomieszczenia administracyjne
- 6 Kuchnia i pomieszczenia gospodarcze
- 7 Sala tronowa
- 8 Pomieszczenia gospodarcze i magazynowe
- 9 Parter: pomieszczenia magazynowe; piętro: apartamenty królewskie
- 10 Świątynia
- 11 Kaplica bogini Isztar
- 12 Archiwum

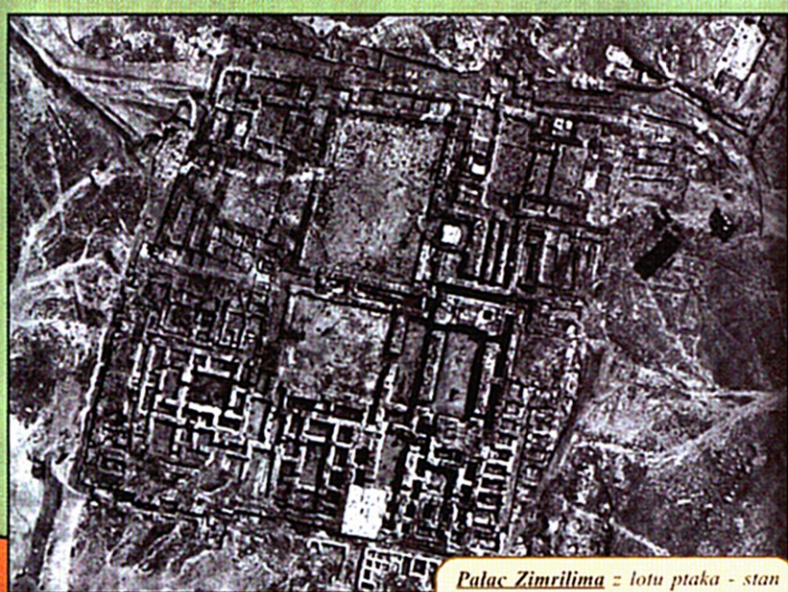


Dzban z aplikacją w formie antropomorficznej figurki został znaleziony w jednym z grobów koło III tysiąclecia p.n.e. Ten rodzaj dekoracji jest nietypowy, a inne podobne naczynia również pochodzą z grobów, zapewne były używane w rytuałach pogrzebowych.

Częściowa rekonstrukcja wielkiego pałacu Zimrilima w Mari.



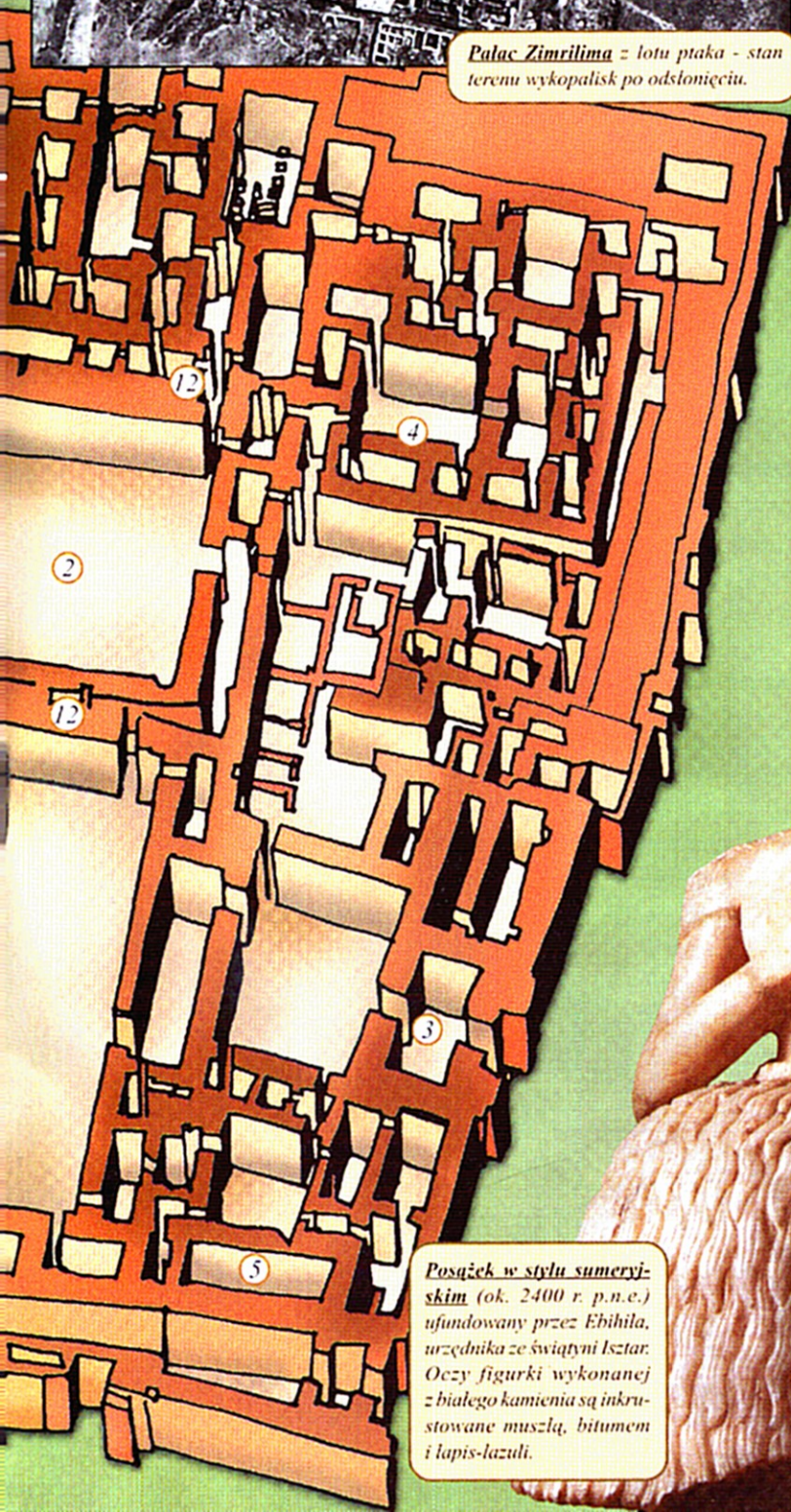
Apartamenty królewskie znajdowały się na piętrze; ta część pałacu miała około dwunastu metrów wysokości.



Pałac Zimrilima z lotu ptaka - stan terenu wykopalisk po odstonięciu.



Terakotowa makieta domu; ok. 2400 r. p.n.e.



Centralna scena malowidła z dziedzińca pałacowego: bogini Ishtar przekazuje insygnia królewskie władcy Mari.



Posążek w stylu sumeryjskim (ok. 2400 r. p.n.e.) ufundowany przez Ebihila, urzędnika ze świątyni Ishtar. Oczy figurki wykonanej z białego kamienia są inkrustowane muszlą, bitumem i lapis-lazuli.



Alabastrowa płaskorzeźba, uważana za stelę kultową.



HANDEL

Ziemie syryjskie leżały na skrzyżowaniu szlaków handlowych łączących południową Mezopotamię, wyspy Morza Śródziemnego, Egipt i Anatolię, czemu wiele miast zawdzięczało swój rozkwit. Przyjrzyjmy się bliżej trzem z nich: leżącej w głębi ładu Eblu oraz portowym miastom Gubli (Byblos) i Ugarytowi.



O kunszcie trzynastowiecznych rzemieślników świadczą złote naczynia z dekoracją figuralną, znalezione w Ugarycie.

Gubla i libańskie cedry

W Mezopotamii i Egipcie dobre drewno budowlane było towarem deficytowym. Wielu władców, chcąc zdobyć belki potrzebne do budowy statków lub przekrycia świątyń i pałaców, organizowało zbrojne ekspedycje w porośnięte cedrami góry Libanu. Wyprawił się tam również jeden z amoryckich władców Mari, który tak opisał swoje dokonania: *Jahdunlim, syn Jaggidlima, niezmiernie silny król, dziki byk między królami, szedł z siłą i dzielnością ku morskim rubieżom. (...) Wtargnął do gór cedrem i bukiem porośniętym, wysokich gór. Buk, cedr, cyprys i drzewo sandałowe - oto jakie drzewa obalal. Lupil niemilosiernie, uczynił swe imię głośnym, a potęgę wyraźną.*

Zawieszka z Gubli (Byblos) z motywami egipskimi i imieniem księcia Ipszemwabiego; I poł. II tys. p.n.e. Imiona semickich władców Gubli zapisywano egipskimi hieroglifami.

Na szczęście, nie zawsze kończyło się na rozboju. Wokół świątyni Pani Byblos, czyli w tej części wybrzeża, skąd dostęp do porośniętych jodłami i cedrami gór był najłatwiejszy, w III tysiącleciu p.n.e. rozwinęło się portowe miasto. Do sanktuarium bogini, patronki osady, przysyłali dary egipscy władcy, a najstarsze znalezione naczynie było dedykowane przez faraona Chaschemwiego, panującego w czasach II dynastii. Drewno było potrzebne nad Nilem nie tylko jako budulec. W jednym z tekstów, opisujących czas kryzysu pod koniec Starego Państwa, czytamy: *Dziś już nikt nie płynie na północ do Gubli. Czegóż mamy się jąc, gdy nie ma drzewa jodłowego dla mumii? Przecież w nim grzebać trzeba ciała kapłanów, a możliwych balsamować jego żywicą... Jodły nie przyjdą, bowiem brak złota.*

Eblaickie bogactwa

W drugiej połowie III tysiąclecia p.n.e. w Eblu hodowano tysiące owiec. Niektóre z należących do króla stad liczyły ponad 60 000 zwierząt. Dla pałacu pracowało wiele kobiet zatrudnionych w wyspecjalizowanych warsztatach tkackich. Wełna i tkaniny były podstawowym towarem eksportowym. Wysyłano je do innych miast syryjskich, a nawet do południowej Mezopotamii. Mimo że kupcy z Eblu nie wyprawiali się w odległe rejony, docierały tu luksusowe, egzotyczne towary. Znalezione między innymi alabastrowe i diorytowe naczynia importowane z Egiptu; na jednym z nich wryto imię faraona Pepiego I. W pałacowych magazynach w momencie zniszczenia miasta znajdowało się ponad 20 kg nieobrobionych brył lapis-lazuli, przywiezionych z północnego Afganistanu. O zamożności Eblu świadczą m.in. informacje o tym, że w ciągu 26 lat do państwowego skarbcza dostarczono ponad 9 ton srebra.

Karneol i lapis-lazuli były bardzo cenionymi na Bliskim Wschodzie kamieniami ozdobnymi. Importowano je z północnego Afganistanu; Mari, ok. 2500 r. p.n.e.





Ugaryt leżał w pobliżu zatoki zwanej dziś Minat al-Bajda, do której mogły zawiązać nawet duże statki.

cach znalezionych w pobliżu świątyni Baala widnieją napisy dziękczynne żeglarzy, którym udało się bezpiecznie powrócić do domu. Teksty donoszą ponadto, że wiele razy dochodziło do napadów rabunkowych na kupieckie karawany wędrujące drogą lądową z Ugarytu do Anatolii i Egiptu.

Miasto słynęło z rzemieślników biegłych w obróbce metalu. W domu arcykapłana, położonym w pobliżu świątyni Baala, odkryto wiele przedmiotów z brązu, w tym - jak wynika z inskrypcji - dary

miód, oliwa, wyroby włókiennicze i wytwarzany z morskich ślimaków purpurowy barwnik używany do farbowania tkanin. Największym przedsiębiorcą był król, korzystający z usług kupców podróżują-

Steatytowe naczynia wyprodukowane w południowym Iranie, skąd w połowie III tysiąclecia p.n.e. przywieziono je do Mari. Wgłębienia na powierzchni to pozostałości po inkrustacji, która nie zachowała się do naszych czasów.



od członka cechu ugaryckich brązowników. W Ugarycie wykuwano miecze dla króla Egiptu, Merenptaha. Słynne były też miejscowe wyroby z kości słoniowej: figurki i płytki służące jako okładziny luksusowych mebli. Surowiec do ich produkcji, chociaż kosztowny, nie pochodził z importu - w tym okresie w Syrii żyły jeszcze słonie. Ugaryt uległ zniszczeniu na początku XII w. p.n.e. i pozostał niezamieszany aż do czasów hellenistycznych.

Złoty pectorał z nawiązującą do kanonu sztuki egipskiej dekoracją odkryto w jednym ze skalnych grobowców należących do władcy Byblos, panującego na początku II tysiąclecia p.n.e.

Jednym z towarów, którymi Egipcjanie płacili za drewno, był papirus. Grecka nazwa tego materiału pisarskiego i sporządzonej z niego księgi, a w następstwie także terminy jak *Biblia* czy *biblioteka*, wywodzą się od imienia Byblos - tak Grecy zwali syryjskie miasto Gubłę.

Portowe miasto Ugaryt

Czasy największej świetności Ugarytu przypadły na drugą połowę II tysiąclecia p.n.e. Zamożność miasta wynikała z utrzymywania rozległych więzi handlowych we wschodniej części basenu Morza Śródziemnego. Kontakty te obejmowały Egipt, Cylicję, wyspy Morza Egejskiego, Cypr i wybrzeże lewantyńskie. Głównymi towarami, którymi się wymieniano, były: miedź, drewno, zboże, sól, wino,

cyh na jego zlecenie i zaopatrywanych w kapitał z kasy państwowej. Istnieli również niezależni handlarze, którzy dorabiali się dużych fortun. Transport towarów był przedsięwzięciem dochodowym, ale ryzykownym. Statki niekiedy się rozbiły, istniało też zagrożenie ze strony piratów grasujących po wodach przybrzeżnych. Nic dziwnego, że na kamiennych kotwi-





KRÓLOWIE I WIEŚNIACY

Natrafiając na ruiny budowli skrywanej resztki wyposażenia, trudno sobie wyobrazić, jak wyglądało życie dawnych ludzi. Niepowtarzalną okazję poznania ich bytu dają nam teksty, w których mowa o sprawach drobnych i codziennych, a także obserwowanie społeczności wciąż jeszcze prowadzących bardzo tradycyjny tryb życia.



Wszechobecne figurki zwierzęce: dziecięce zabawki czy obiekty kultowe? Tall Arbid, II i III tysiąclecie p.n.e.

Obowiązki i przyjemności króla Mari

Król był bardzo zajęтым człowiekiem. Jego zadanie polegało na dbaniu o bezpieczeństwo kraju: walkach z trudnymi do okiełznania koczownikami, którzy zagrażali miastom i kupieckim karawanom, oraz organizowaniu koalicji i wypraw wojskowych przeciwko wrogim państwom. Wiele czasu poświęcał ceremoniom religijnym. Jako najwyższy sędzia rozpatrywał skargi poddanych i rozstrzygał spory, dyktował listy i wysłuchiwał odczytywanej mu korespondencji. Podejmował decyzje, radząc się przedtem wróżbitą, który odgadywał przyszłość z kształtu wątroby

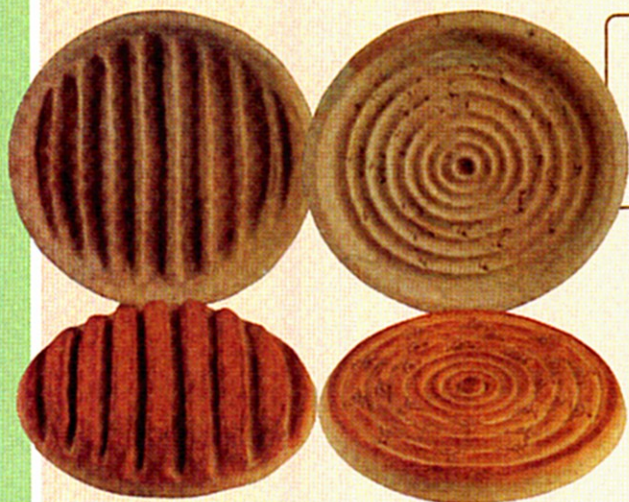
owcy złożonej w ofierze. Udzielał audyencji i gościł monarchów oraz posłów, przyjmował urzędników i dworskich dygnitarzy. Zajmowały go również kłopoty rodzinne: choroby, kłótnie oraz spory. W liście do żony król Zimrilim napisał: *Powiedziano mi, że Nanna jest chora i że często przebywa w pałacu. Zarazi wiele kobiet, które z nią przebywają. Wydadź więc ostre rozkazy. Nikt nie może pić z naczynia, którego ona używa; nikt nie może siadać na miejscu, gdzie ona siada... inaczej zarazi wiele kobiet, które się z nią stykają. To bardzo zaraźliwa choroba.*

Poza wielką polityką nie szczędono królowi drobnych spraw, w które musiał się osobiście angażować. Ojciec Jasmach-Adada ingerował we wszystko, co

robił jego syn. Oto na przykład córki po przedniego władcy, Jachdunlima, stały się kobietami i Szamszi-Adad zalecał w liście, że powinno się je wysłać do Szubad-Enlilu, by nauczyły się gry na instrumentach muzycznych. W innym piśmie, w związku z ucieczką jednej z pałacowych służebnic, ojciec nakazywał synowi wszczęcie poszukiwań. Jasmach-Adad poślubił córkę króla Katny, ale nie traktował chyba najlepiej swojej żony, skoro ojciec tak go upominał: *Czyż dawni królowie nie pozwalali mieszkającym swym żonom w pałacu? A ty chcesz, by córka króla Iszchi-Adada mieszkała w stepie? (...) Tak nie może być! W Palmowym Pałacu jest wiele komnat. Trzeba wybrać z nich jedną i pozwolić jej tam zamieszkać, lecz w stepie nie pozwalaj jej mieszkać pod żadnym pozorem!*

Zimrilim, dzięki korespondencji ze swoimi urzędnikami, był informo-

Alabastrowa figurka z Mari przedstawia kobietę w tradycyjnym stroju noszonym podczas obrzędów religijnych.



Ozdobne formy do wypieku chleba lub ciasta znalezione w pałacowej kuchni w Mari.

Terakotowy model wozu; ok. 2500 r. p.n.e.



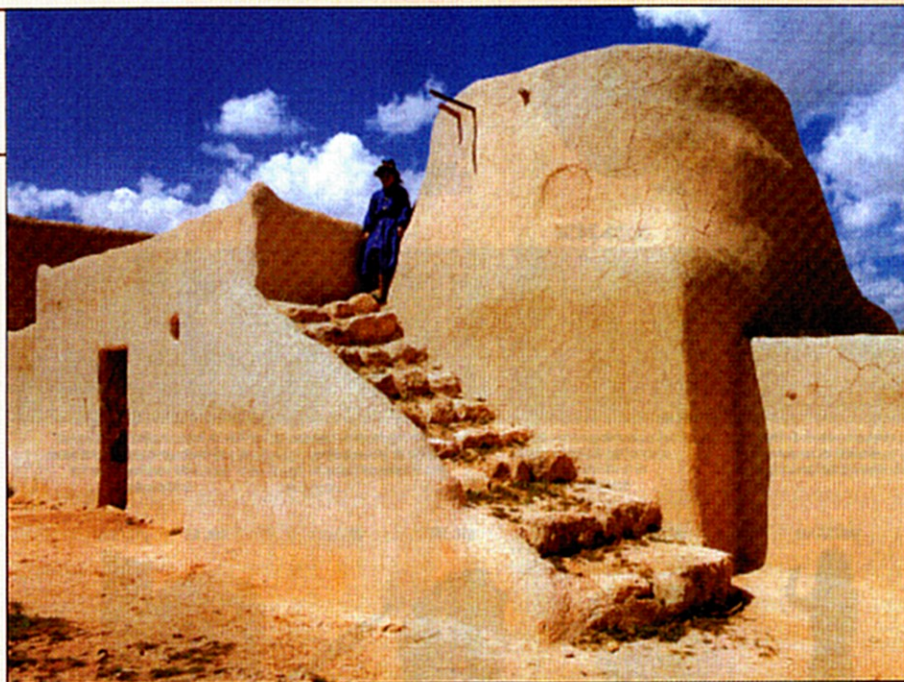
Współczesny dom syryjski z cegły mułowej.

wany o wszystkich sprawach dziejących się w królestwie. Zdarzało się też tak, że gdy nad sąsiednim miastem przeleciała szarańcza, zarządca przesyłał władcy schwyte owady, które były ponoć delikatnym przysmakiem. Namiestnik innego miasta pisał o schwytniu lwa. Ponieważ nie otrzymał odpowiedzi na zadane w liście pytanie, co z nim zrobić, umieścił go w drewnianej klatce i wysłał władcy łodzią. W innym liście mowa jest o tym, że w pobliżu Mari znaleziono poćwiartowane zwłoki dziecka; jak zapewniał pałacowy intendent, śledztwo trwa...

Menu na królewskim stole było zróżnicowane. Podczas uroczystych bankietów służba podawała dania mięsne - wołowinę, baraninę, mięso jeleni i gazeli, ryby, a także dzikie ptactwo. Potrawy gotowane w glinianych garnkach lub pieczone w brązowych kotłach serwowano z sosami suto przyprawionymi czosnkiem. Na królewskim stole pojawiały się również gotowane warzywa, zupy i sery. Na deser podawano świeże i smażone w cukrze owoce oraz ciasta pieczone w ozdobnych formach. Wszystko to król

wraz ze swoimi gośćmi popijał chłodnym piwem lub syryjskim winem, a uświetnieniem umilały występy tancerek, śpiewaczek, zonglerów i zapaśników.

Nie wszystkim jednak czas upływał tak przyjemnie. Wśród służby pałacowej byli rzemieślnicy zajmujący się między innymi metalurgią, jubilerstwem, obróbką skór i stolarstwem. Zajęcia zatrudnionych w pałacu niewiast polegały przede wszystkim na gotowaniu i przedzeniu, ale były też kobiety pisarze, a nawet learki.



Zapomniane wioski

Są jeszcze w północnej Syrii wioski, gdzie czas się zatrzymał, a życie płynie jak przed wiekami. Każdego ranka kobiety pieką chlebowe placki w takich samych okrągłych piecach jak tysiące lat temu. Domy budowane są z suszonych na słońcu cegieł, robionych w formach z gliny zmieszanej z siccą. Ryzality na zewnątrz ścian przypominają budownictwo kultury uruckiej. Gliniane są także ogrodzenia i dachy wsparte na drewnianych belkach. Domy po zimowych deszczach zazwyczaj wymagają naprawy: trzeba je pokryć nową warstwą tynku i odnowić dach. Wokół na polach rośnie jęczmień i pszenica, a pasterze z psami, tak jak niegdyś, doglądają stad owiec i kóz. W przydomowych ogródkach rosną warzywa i drzewa owocowe. Na drodze można jeszcze czasami zobaczyć ciągnięty przez osła kryty wóz, podobny do terakotowych modeli z trzeciego tysiąclecia. Na obrzeżach pól rozbijają swoje namioty beduini, którzy na szczęście dzisiaj nie napadają już na osiadłą ludność. A w upalne wieczory rodziny zasiadają na podwórzach przed domami do posiłków, którym jednak daleko do wystawności bankietów króla Zimrilima. To odchodzący już świat, w który powoli wkracza współczesna cywilizacja.



Kamienne formy do odlewania przedmiotów metalowych.

RELIGIA

Sfera wierzeń w starożytnej Syrii była bardzo zróżnicowana. Nie istniała jedna, ogólnie obowiązująca religia. Czczono bóstwa kananejskie, hurycyckie i południowomezopotamskie. Cechy boga z jednego kręgu kulturowego często przypisywano innemu, a podobne postacie utożsamiano ze sobą.

Panteon hurycycki

Plemiona hurycyckie przyniosły ze sobą dawne wyobrażenia religijne związane z tradycją kaukaską, ale w wyniku zetknięcia się z miejscowymi ludami włączyły do swych wierzeń bogów mezopotamskiego i syryjskiego pochodzenia. Najważniejszymi bóstwami, znanymi z inskrypcji pochodzących z III tysiąclecia p.n.e., byli: Nerigal - zajmujący najważniejszą pozycję pan świata podziemnego, Lubadaga - występujący później jako Nubadig i pod tym imieniem znany z tekstów hetyckich, Szimigi - bóg słońca, i Teszub - bóg burzy. Ten ostatni, mający podobne cechy jak mezopotamski Adad i syryjski Baal, stał się później główną postacią panteonu hurycyckiego, królem wszystkich bóstw, panem pogody i życiodajnego deszczu. Podróżował wozem zaprzężonym w byki, a jego atrybutami były błyskawice. Największą sławą cieszył się Teszub z Halabu, który zastąpił pierwotnie czczonego tam semickiego Addu. Jego małżonką była Hebat. Pochodzenie bogini matki jest niejasne - nieraz zestawia się ją z semicką Hawwą (Ewą), pramatką rodzaju ludzkiego. Innym ważnym i cieszącym się powszechną

czcią bóstwem była opiekunka miłości oraz wojny, Szawuszka, mająca cechy podobne do sumeryjskiej Inanny i semickiej Isztar. Głównym miejscem jej kultu była Niniwa, ale sława bogini była znacznie większa - władcy mitannijscy dwukrotnie wysyłali posąg Szawuszki do Egiptu, by uleczyć chorego faraona. Ogólnohurycycki zasięg miał kult boga księżyca Kuzuha i Szimigiego, który przejął wiele cech babilońskiego Szamasza. Małżonki obu zostały zapożyczone z Mezopotamii.

Kumarbi, Nerigal i Ea były pradawnymi bóstwami podziemi. W jednym z mitów opisana jest walka o panowanie nad światem; w zmaganiach zwyciężył Teszub, a pokonani bogowie trafili do krainy zmarłych. Kumarbi, utożsamiany często z Daganem i ugaryckim Elem, występuje w wielu przekazach jako przeciwnik Teszuba, dążący do odzyskania utraconej władzy. Jego siedzibą było miasto Urkisz, ale nie jest jasne, czy chodzi o współczesny Tall Muzan, czy inną osadę o tej samej nazwie. Mezopotamskiego pochodzenia bóg Ea, zajmujący wysoką pozycję w panteonie mitannijskim, był życzliwym panem mądrości, który pomagał Teszubowi radzić sobie w trudnych sytuacjach.

Tajemniczym bóstwem - wymienianym w tekstach z Ebli, czczonym w Syrii, Mezopotamii i Elamie - była Iszchara. Jej imię nie ma rodowodu ani semickiego, ani hurycyckiego. W Międzyrzeczu utożsamiano ją z Isztar, a w Emarze nad Eufratem była opiekunką wróżbiarstwa. W późniejszym okresie bogini należała do świata podziemnego, była strażniczką przysięgi i nosicielką śmiertelnej „choroby Iszhary”. Jej symbole stanowiły hydra i skorpion.

Figurka wotywna z Gubli; I poł. II tysiąclecia p.n.e.

Złota zawieszka z przedstawieniem nagiej bogini stojącej na lwie, prawdopodobnie Asztarte; Ugaryt, ok. 1400 r. p.n.e.

*Świątynia Obelisków w Gubli;
II tysiąclecie p.n.e.*

Mity kananejskie

Świat bogów kananejskich znany jest przede wszystkim z tekstów znalezionych w Ugarycie, w których wymieniono około 70 różnych bóstw. Na czele panteonu stał El, ojciec bogów i ludzi. Jego imię znaczyło po prostu „bóg”. Panował mądrze i łagodnie, lecz został obalony przez młodego, dynamicznego boga burzy i pogody Baala. El nie chciał oddać władzy bez walki, usynowił więc boga morza Jamma, by z jego pomocą stawić czoło rywalowi. Baal pokonał jednak Jamma dzięki potężnej, zaczarowanej broni, którą wykonał bóg rzemiosł i sztuki Koszar.

*Stela Baala z Ugarytu;
XV-XIII w. p.n.e.*



*Posążek kapłanki
z Mari; ok. 2500 r.
p.n.e.*

El był przedstawiany jako brodaty starzec w długiej szacie i w rogatej tiarze (symbolu bogów) na głowie. Baala, identyfikowanego z Adadem i Teszubem, ukazywano natomiast jako kroczącego, wyprostowanego mężczyznę, trzymającego w dłoniach błyskawicę i broń. Jego imię znaczyło „pan” i często było łączone z nazwą miejscowości, w której czczono lokalną personifikację Baala. Siedzibą władcy burzy i pogody była góra Zaphon (obecnie Dżabal al-Akra na południe od ujścia Orontesu). Na jej wierzchołku skrytym w chmurach znajdował się pałac, z którego okien rozlegał się donośny głos boga, wydobywały się błyskawice i huczały pioruny. Gdy Baal milkł, ludzie spodziewali się nieurodzaju i głodu; kiedy był w dobrym nastroju, zsyłał rodzący urodzaj deszcz. Susza i inne klęski były sprawką boga śmierci Mota. Grozę budził również bóg zarazy Reszef.

Ważne miejsce w panteonie zajmowały boginie, z których najważniejsze to Aszera/Aszirat, Asztarte i Anat. Aszirat, określana też jako Elat, była małżonką Ela. Asztarte, bogini miłości, wojny, płodności i urodzaju, jest blisko spokrewniona z mezopotamską Isztar. Anat, dziewicę i wzór kobiecej piękności, określano w mitach jako wianą siostrę Baala.

*Posążek
siedzącego
bóstwa;
Ugaryt,
1400-1300 r.
p.n.e.*



PISMO

Przez długi okres w Syrii obowiązywał skomplikowany system zapisu zapożyczony z południowej Mezopotamii. Wprowadzie w XIV w. p.n.e. w Ugarycie posługiwano się alfabetem, jednak powszechnie zaczęto go używać dopiero w I tysiącleciu p.n.e. wraz z rozwojem języka i pisma aramejskiego.

Wszechobecne kliny

Stale rozrastającym się miastom północnej Syrii była potrzebna sprawnie funkcjonująca administracja, do której zadań należało zbieranie coraz liczniejszych informacji gospodarczych. Najstarsze tabliczki, odkryte w Ebli, Mari i Nabadzie, pochodzą z około 2400 r. p.n.e. W tekstach wyrytych na nich użyto sumeryjskiego pisma klinowego, ale zapisano nim język semicki spokrewniony ze staroakadyjskim. Był to skomplikowany, złożony z kilkuset znaków, trudny do opanowania system ideograficzno-sylabiczny.



Inskrypcja w aramejskim piśmie alfabetycznym; VII w. p.n.e.

Akadyjskie pismo klinowe stosowano również do utrwalania mowy huryckiej. Pierwsze tabliczki i napisy na odciskach pieczęci, znalezione na terenie Al-Dżaziry, pochodzą z drugiej połowy III tysiąclecia p.n.e. Huryci byli ludem posługującym się językiem spokrewnionym z dialektami dawnych mieszkańców krajów kaukaskich.

Inskrypcja fundacyjna z Urkiszu pochodzi z około 2100 r. p.n.e. Brązowy lew ochrania kamienną tabliczkę, na której umieszczono najstarszy zachowany dłuższy tekst huryccki.

Najstarsze abecadło świata

Pierwsze inskrypcje alfabetyczne pochodzą z pierwszej połowy II tysiąclecia p.n.e. Odkryto je na Synaju oraz w Palestynie. Są to jednak nieliczne, trudne do interpretacji znaleziska. Najstarsze w pełni zrozumiałe pismo uważane za alfabetyczne (choć obecność trzech znaków sylabicznych nakazuje zakwalifikowanie go do półalfabetycznych) pochodzi z Ugarytu z XIV w. p.n.e. Na jednej z tabliczek zapisano najstarszy na świecie zbiór liter, a ich kolejność jest niemal identyczna jak porządek alfabetów hebrajskiego i fenickiego. Wprawdzie zewnętrzna forma nawiązuje do pisma klinowego, jednak repertuar znaków, z których każdy (poza owymi trzema) odpowiada pojedynczej głosce, ogranicza się do 30 liter.

Zabytki tego pisma pochodzą głównie z Ugarytu. Po upadku miasta system został zapomniany. Większość tekstów

Tabliczka o treści gospodarczej zapisana alfabetycznym piśmie ugaryckim. Tekst mówi o dostawach oliwy i zboża.



utrwalono w zachodniosemickim języku spokrewnionym z biblijnym hebrajskim. Znalaziono także dokumenty, w których alfabet klinowy został zastosowany do zapisu słów hurycckich i akadyjskich.

Język akadyjski, którym posługiwała się międzynarodowa dyplomacja, w I tysiącleciu został stopniowo wyparty przez aramejski. Później, wraz z upowszechnieniem się linearnego stylu pisma, do notowania przestano używać glinianych tabliczek i ryłców - zastąpiły je pędzelek i tusz.



CHRONOLOGIA DZIEJÓW SYRII



Neolit i chalkolit

(ok. 8000-ok. 3000 r. p.n.e.)

powstanie osiedla w Tall Karamilu; rozwój kultur neolitycznych (amickiej, halafskiej, ubajdzkiej i innych); powstanie kolonii uruckich na terenie Syrii (między innymi Habbuba al-Kabira i Tall Kannas); wzniesienie Świątyni Oczu w Tall Biraku.



Epoka brązu

(ok. 3000-ok. 1200 r. p.n.e.)

Wczesny okres epoki brązu

Ok. 3000-2000 r. p.n.e.

pojawienie się pierwszych semickich miast-państw: Mari, Ebli i Nagady; wzrost znaczenia Gubli (Byblos) dzięki ożywieniu kontaktów handlowych z Egiptem.

Ok. 2400 r. p.n.e.

najwcześniejsze inskrypcje semickie (w języku bliskim akadyjskiemu); przybycie Hurytów z Wyżyny Armeńskiej; rozwój ich miast: Urkiszu i Nagaru; pierwsze inskrypcje huryckie.

Ok. 2300 r. p.n.e.

zniszczenie Ebli i Mari przez wojska akadyjskie.



Środkowy okres epoki brązu

Ok. 2000-1600 r. p.n.e.

panowanie Amorytów: Jasmachadada i Zimrilima w Mari oraz Jarimlima w Halabie.

Późny okres epoki brązu

Ok. 1600-1200 r. p.n.e.

XV-poł. XIV w. p.n.e.

I poł. XV w. p.n.e.

I poł. XIV w. p.n.e.

rywalizacja Hetytów i Egipcjan na terenie Syrii.

powstanie, rozkwit i upadek imperium Mitanni.

burzliwy żywot Idrimiego z Alalachu.

korespondencja (znaleziona w Tall al-Amarinie) między władcami egipskimi i mitannijskimi.

XIV-XIII w. p.n.e.

rozwit Ugarytu, powstanie najstarszego na świecie abecadła.

Ok. 1296 r. p.n.e.

bitwa pod Kadeszem pomiędzy wojskami egipskimi i hetyckimi.

Epoka żelaza

(od ok. 1200 r. p.n.e.)

Ok. 1200 r. p.n.e.

inwazja Ludów Morza na wybrzeża Anatolii i Lewantu oraz północny Egipt.

Początek I tysiąclecia p.n.e.

rozwój niezależnych księstw aramejskich i neohetyckich.

IX-VI w. p.n.e.

syryjskie podboje Asyryjczyków, Medów i Babilończyków.

VI-IV w. p.n.e.

Syria jako jedna z satrapii państwa perskiego.

333-332 r. p.n.e.

podbój kraju przez Aleksandra Wielkiego.





Fragment malowidła z palacu w Mari.