

Cena 3,95 zł

# STAROŻYTNE CYWILIZACJE 26 GERMANOWIE *Podróż przez tysiąclecia*

NAJDAWNIEJSZE  
DZIEJE

ZMAGANIA Z RYZEM

WĘDRÓWKI LUDÓW

ROMANIA  
GOTHICA

ZANIM PRZYSZLI  
SŁOWIANIE

KULTURA I ZWYCZAJE

MITOLOGIA I RELIGIA

SZTUKA ZŁOTNICZA



edeks 360945  
ISBN 83-7295-786-2  
9 788372 957868  
Cena 3,95 zł w/w VAT 0%

AMER.COM  
COLLECTION





Starożytne cywilizacje stanowiły kolebkę, w której zaczęła się kształtować nasza dzisiejsza tożsamość kulturowa. Bez ich poznania nie jesteśmy w stanie odnaleźć swoich korzeni historycznych i w pełni zrozumieć własnej tradycji. Co dwa tygodnie kolejne numery „Starożytnych Cywilizacji” przybliżą Czytelnikom historię życia codziennego, kulturę i sztukę krain i ludów szeroko rozumianej Starożytności.

## HISTORIA

**NAJDAWNIEJSZE DZIEJE** 3-5

**ZMAGANIA Z RZYMEM** 6-7

**WĘDRÓWKI LUDÓW** 8-9

**ROMANIA GOTHICA** 10-13

**ZANIM PRZYSZLI SŁOWIANIE** 14-15

## NAUKA I KULTURA

**KULTURA I ZWYCZAJE** 16-17

**MITOLOGIA I RELIGIA** 18-19

**SZTUKA ZŁOTNICZA** 20

**CHRONOLOGIA** 21

### Warunki prenumeraty:

Koszt prenumeraty 26 numerów wynosi 70 zł, natomiast 52 numerów - 140 zł. W jednej przesyłce będą wysyłane łącznie 2 numery „Starożytnych Cywilizacji”.

Prenumeratę można zacząć od dowolnego numeru (również od pierwszego).

Prosimy o czytelne zaznaczenie na przelewie tytułu pisma i numeru rozpoczynającego prenumeratę oraz danych prenumeratora.

Blankiet na wpłatę można wydrukować na stronach WWW w Internecie pod adresem: <http://www.amercom.com.pl>

Numer konta: Bank Zachodni WBK SA  
oddział I w Poznaniu 10901463-35187-128-00-0

W sprawie zakupu egzemplarzy archiwalnych prosimy kontaktować się z wydawcą, tel. (061) 85-15-147, e-mail: [prenumerata@amercom.com.pl](mailto:prenumerata@amercom.com.pl)

Wszelkie opinie i uwagi o piśmie prosimy przysyłać na adres: [opinie@amercom.com.pl](mailto:opinie@amercom.com.pl)

Na stronie tytułowej: *Hełm należący prawdopodobnie do Siegeberta, wodza Franków, który zmarł w 575 r. n.e. W tle wnętrze kościoła Sant'Apollinare Nuovo w Ravennie.*

Foto: FontShop, East News, Corel Stock Photo Library.

ISBN serii: 83-7235-712-9

Wydawca: **Polskie Media Amer.Com SA**  
ul. Grochowe Łąki 6, 61-752 Poznań  
tel. (0-61) 85-15-147, fax (0-61) 85-60-915  
[www.amercom.com.pl](http://www.amercom.com.pl)  
[prenumerata@amercom.com.pl](mailto:prenumerata@amercom.com.pl)

Redakcja i skład:  
**Media Plus sp. z o.o.**  
ul. Białostocka 24, 03-741 Warszawa  
tel. (0-22) 670-00-40, 670-44-36  
Biuro reklamy:  
tel. (0-22) 670-00-40, 670-44-36

Redaktor naczelny: Bogusław R. Zagórski  
Opracował: Andrzej Leligdowicz  
Skład: Krzysztof Surafa  
Redakcja: Bożena Hałuszczczyńska, Krzysztof Jaśniok

W następnym zeszytce:

**Indie I**

Seria „Starożytne Cywilizacje” obejmie m.in. niżej wymienione tematy - niektórym z nich poświęcimy więcej niż jeden zeszyt:

Baltowie  
Birna  
Chiny  
Cypr  
Czarna Afryka  
Dakowie  
Egipt  
Etiopia  
Etruskowie  
Fenicjanie  
Grecja  
Hetyci  
Hunowie  
Iberowie  
Indie  
Indonezja  
Izrael  
Japonia  
Kambodża  
Kartagina  
Korea  
Libijczycy  
Meroe  
Mitanni  
Nubia  
Olmekowie  
Persowie  
Roma christiana  
Rzym  
Scytowie  
Syria  
Tajlandia  
Trakowie  
Turcy  
Twórcy megalitów  
Tybet  
Wietnam



W serii ukazały się już następujące numery:

1. Egipt I; 2. Rzym I; 3. Arabia I; 4. Egipt II;  
5. Majowie; 6. Grecja I; 7. Rzym II; 8. Asyria;  
9. Aztekowie; 10. Początki chrześcijaństwa;  
11. Sumerowie; 12. Grecja II; 13. Arabia II;  
14. Izrael I; 15. Egipt III; 16. Elam; 17. Grecja III;  
18. Babilonia; 19. Inkowie; 20. Grecja IV;  
21. Celtowie; 22. Dolina Indusu; 23. Rzym III;  
24. Słowianie; 25. Grecja V; 26. Germanowie.



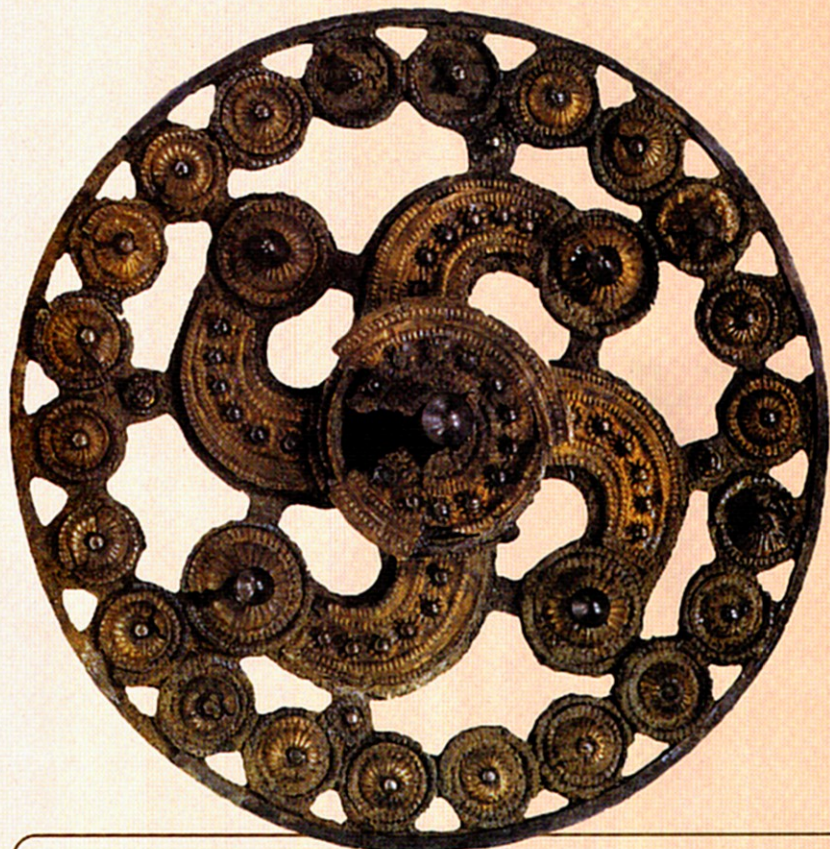


# NAJDAWNIEJSZE DZIEJE

*Za praojczyznę Germanów uchodzi Skandynawia, skąd w I tysiącleciu p.n.e. wyruszały niewielkie grupy plemion, zaludniając stopniowo obszar północnych i środkowych Niemiec, południową Jutlandię, Pomorze Zachodnie oraz część zachodnią Dolnego Śląska. W II w. p.n.e. wielka fala migracyjna objęła prawie całą środkową i południowo-wschodnią Europę, aż po środkowy Dniestr. Od XII w. n.e. z dawnymi Germanami najsilniej utożsamiają się Niemcy.*

Swoją nazwę Germanowie zawdzięczają celtyckim Belgom, którzy jako pierwsi zaczęli używać tego określenia. Utrwaliło się ono w historiografii rzymskiej, a wywodziło je z wielu języków - m.in. z hebrajskiego, liguryjskiego, łacińskiego, celtyckiego i iliryskiego. Pierwsze historyczne informacje o ludach germańskich znajdujemy u pisarzy rzymskich - w relacjach z kampanii galijskiej Cezara, u Pliniusza Starszego, Strabona, Kasjusza Diona, a przede wszystkim w dziele Tacyta „Germania”.

Cezar, czyniący obserwacje etnograficzne, zauważył, że germańskie pochodzenie cieszyło się dużym poważaniem u plemion galijskich. Sam natomiast uznał Semnonów za najstarszą i najszlachetniejszą grupę wśród germańskich Swebów. Lud ten zajmował rozległe obszary i dlatego mógł uchodzić za ich główne plemię. Pliniusz Starszy w „Historii naturalnej” twierdzi natomiast, że pierwszym ludem w Germanii byli Ingweoni.



*Złota brosza z epoki brązu, znaleziona w grobowcu w Danii. Motyw obracającego się koła mógł symbolizować Słońce wędrujące po Niebie.*

## Pochodzenie Germanów

Problem ten zawsze budził u badaczy wiele emocji. Stworzenie teorii o aryjskim pochodzeniu germańskich przodków, którzy walorami fizycznymi i duchowymi

przewyższali inne ludy, prowadziło naukę na niebezpieczną drogę manipulacji ideologicznej i politycznej. Obecnie przyjmuje się, że Germanowie żyli pierwotnie w południowej Skandynawii i na wyspach Morza Bałtyckiego, skąd około połowy I tysiąclecia

p.n.e. dotarli na obszar północnych Niemiec. Tam identyfikuje się ich z niezwykle ekspansywną kulturą jastorfską z epoki żelaza (nazwa pochodzi od miejscowości Jastorf w okręgu Uelzen w północnych Niemczech, ok. 40 km na południe od Lüneburga). Jej obszar obejmował początkowo tereny wschodniego Hanoweru, Szlezwika-Holsztynu, Meklemburgii i bezpośrednio do nich przylegające.

W tym samym czasie wykształcił się prawdopodobnie język starogermański, który można zrekonstruować zgodnie z zasadą przesunięcia spółgłosek (tzw. wymiana spółgłosek, polegająca na tym,



*Brązowa figurka ogiera wyrażała godność, władzę i szybkość. Konie łączono też z kultem płodności.*





**Brosza z VII w. n.e. znaleziona w Szwecji. Przedstawia najprawdopodobniej największego wroga boga Thora, węża Jörmunganda, oplatającego cielskiem całą ziemię.**

że np. *p* w łacińskim słowie *pater* zamienia się w *f*, jak w angielskim słowie *father*, albo *k* w łacińskim słowie *centum* przechodzi w *h*, jak w niemieckim *hundert*). Język północnej grupy Germanów utrwaliła „Edda”, północnogermańska księga sag. Jeszcze dzisiaj w Islandii mówi się archaicznym językiem północnogermańskim z czasów średniowiecznych, umożliwiającym czytanie tego dzieła w oryginale.

## Pierwsze migracje plemion germańskich

Tezę o skandynawskim pochodzeniu licznych ludów germańskich należy traktować z dużą ostrożnością. Przede wszystkim nie można zakładać jednorazowych emigracji całych plemion. Cymbrowie, Teutoni i Harudowie pochodzili z północnej części Półwyspu Jutlandzkiego. Ojczyzną Burgundów była prawdopodobnie duńska wyspa Bornholm. Skandynawskie pochodzenie Gotów, Gautów i Longobardów potwierdzają informacje zawarte w ich legendach.

Naiwne wyobrażenia niektórych autorów starożytnych widziały w Północy krainę o niewyczerpanych zasobach ludzkich, gdzie klimat sprzyja długowieczności i teźźnie fizycznej. Sądono, że długie zimowe noce, trwające nawet pół roku, Skandynawowie poświęcają intensywnemu rozmnażaniu. Przeludnienie oraz towarzyszące mu nieurodzaje i klęski głodowe miały zmuszać plemiona do szukania nowych terenów osadniczych. Należy zakładać, że emigrujące grupy ludności w postaci wieloczłonowych drzew rodowych nie były liczne, ale stanowiły ważne nośniki tradycji, z których dopiero na południu od Bałtyku czerpały obficie ludy Gotów czy Longobardów.

W późniejszych czasach pochodzenie od Gotów i Amelungów czy też od Burgundów lub Nibelungów, którym szczyły się rodziny bawarskie, saskie, a także norweskie i islandzkie, miało podnieść ich prestiż, niekoniecznie znajdując historyczne uzasadnienie.

## Pierwotne warunki bytowania

Zanim jednak nadeszła epoka wielkich wędrówek ludów i tradycje skan-

dynawskie utrwaliły się w genealogii rodów arystokratycznych oraz królewskich, przodkowie Germanów - nosiciele kultury jastorfskiej - zajmowali stopniowo coraz większe obszary, sięgając do północnej Holandii, na południu do Saksonii i przekraczając dolną Odrę, zajmując zachodnie połacie Pomorza, północno-zachodnią Wielkopolskę oraz Brandenburgię. Dominującym metalem był tu nadal brąz, a znajomość żelaza przenikała na te obszary powoli, na południu około 600 r. p.n.e., na północy zaś między 500-400 r. p.n.e. Ogólnie biorąc obszary te wykazywały pewien zastój kulturowy, a produkowana tam wówczas ceramika nie wytrzymywała porównania z wytworami garncarskimi kultur sąsiadujących od południa i od południowego wschodu. W V w. p.n.e. dotarła tu etrusko-italska idea lepienia urn twarzowych i domkowych. Ciała zmarłych palono przed pochówkiem, a szczątki składano początko-



**Brązowy dzban z cmentarzyska gockiego pod Poznaniem. Tego typu wyrobów używano w pierwszych wiekach naszej ery w Italii i prowincjach rzymskich.**





wo pod mogiłami, później w grobach płaskich, których wyposażenie było uboższe niż w poprzednim okresie.

Na równinym obszarze północnej Holandii powstawały pierwsze zagrody, zakładane na niewielkich wzniesieniach. Były to załężki charakterystycznych wzgórków mieszkalnych, tzw. terp lub wurt, podwyższanych aż do czasów Średniowiecza.

## Zetknięcie z Rzymianami

W wiekach IV i III p.n.e. Germanowie zajmowali tereny nad Renem i Dunajem, opuszczone przez Celtów. Z końcem II w. p.n.e. historyczny przekaz lokalizuje Cymbrów i Teutonów, a także Ambronów i Harudów na północy Jutlandii, skąd podjęli wyprawę na ziemie celtyckich Skordysków nad Sawą, Drawą i Dunajem, a następnie skierowali się przeciwko sprzymierzonemu z Rzymianami królestwu Noricum. W 113 r. p.n.e. pod Noreą (Neumarkt), na terenie dzisiejszej Karyntii i Styrii, pokonali armię konsularną, która składała się z dwóch legionów po 6000 ludzi każdy.

W latach 109 i 105 p.n.e. odnieśli na południu Galii kolejne zwycięstwa nad Rzymianami, a następnie się rozdzielili. Cymbrowie przekroczyli Ebro i dotarli do Hiszpanii, Teutoni i Ambronowie natomiast spustoszyli wnętrze Galii, lecz w 102 r. p.n.e. zostali doszczętnie rozbici w Prowansji, w bitwie pod Aquae Sextiae (Aix-en-Provence)



*Zdobiony malowidłami glaz pochodzący z epoki żelaza. Przedstawiono na nim myśliwych i symbol Słońca.*

ne wyczyni. Na znak przyjaźni podarowano Rzymianom rytualny kocioł, służący do składania ofiar ludzkich.

## Cezar i Germanowie

Pierwszym znanym w historii królem Germanów, uznawanym przez senat rzymski, był Ariowist z plemienia Swebów. Około 70 r. p.n.e. jego oddziały, wzmocnione skandynawskimi Harudami i zamieszkującymi wschodnie nadreńskie tereny Markomanami, przekroczyły Ren i napadły na Galie. Ariowist, wykorzystując walki pomiędzy celtyckimi Sekwanami i Eduami o dominację w środkowej Galii, zwyciężył Eduów i zabrał ziemie Sekwanom.

Niebezpieczeństwo zagrażające ze strony Germanów dostrzegł Cezar już na początku swojej kampanii (58 r. p.n.e.), postanawiając wyprzeć ich z Galii. Efektem jego mądrej taktyki było wielkie zwycięstwo odniesione nad Ariowistem pod dzisiejszą alzaczką Miluzą. Granica imperium została odtąd ustanowiona na Renie, który Cezar przekroczył w latach 55 i 53 p.n.e., głównie po to, aby zademonstrować Germanom odwagę wojska rzymskiego. Osiągnięcia tego wodza pozostawiły niezatarte wrażenia. Od jego imienia pochodzi tytuł cesarza, którego od czasów Karola Wielkiego powoływali Niemcy. Gdy w XI w. n.e. wykształciła się ich narodowa tożsamość, znaleźli w osobie Cezara swojego herosa założyciela. W walce z Galami, utożsamianymi ex post w dużym uproszczeniu z Francuzami, wspierali go Germanowie - Niemcy.

przez rzymskiego wodza Mariusza. Rok później taki sam los spotkał Cymbrów, którzy przez Alpy przeszli na nizinę Padu, ponosząc klęskę pod Vercellae (Vercelli).

Dopiero sto lat po tych wydarzeniach Rzymianie byli w stanie zlokalizować kraj, z którego wywodzili się katastrofalne najazdy, i wyprawili swą flotę na osady Cymbrów w północnej Europie. W wyniku tego, w 5 r. p.n.e. do cesarza Augusta przybyło pojednawcze poselstwo od Cymbrów i Harudów z prośbą o przebaczenie za daw-



*Metrowej długości zabytek z epoki brązu ilustruje kosmologiczne wyobrażenia skandynawskie: koń ciągnie po nieboskłonie wóz Dnia ze Słońcem, rozświetlając niebo swą grzywą.*



# ZMAGANIA Z RZYMEM

Na przełomie er Rzymianie przeprowadzili wiele akcji zbrojnych przeciwko poszczególnym plemionom germańskim w celu zaprowadzenia powszechnego pokoju - Pax Romana. II stulecie n.e. stanowiło szczytowy punkt rozwoju i czas świetności ich imperium. Olbrzymim szokiem dla napawającego się sytością i bezpieczeństwem społeczeństwa rzymskiego stały się wojny markomańskie - zwiastun zbliżającej się wielkiej migracji ludów germańskich.



**Głowa kobiety barbarzyńskiej. Pozłaczony brąz, wyrób rzymski; III w. n.e.**

gambrow i Tenkterów prawie doszczętnie zniszczyli rzymski legion w pobliżu Akwizgranu, na terenie współczesnej Holandii, dało to władcy pretekst do rozpoczęcia starannie przygotowanej ofensywy (12-9 r. p.n.e.). Poprowadził ją Druzus, a kontynuował jego starszy brat Tyberiusz. Systematyczny podbój Germanii w ciągu kilku lat spowodował ujarzmienie prawie wszystkich plemion między Renem a Łabą. Plany najeźdźców zniweczyło powstanie w Pannonii, które wybuchło w 6 r. n.e. i na pewien czas zachwiało rzymskim panowaniem od Dunaju aż po Macedonię.

Rzymianie często wykorzystywali Germanów do walki z sąsiadami, tworząc z nich później oddziały pomocnicze. Barbarzyńcy natomiast, znalazłszy się w kręgu wpływów Imperium, czerpali niewątpliwe korzyści, zwłaszcza w sferze ekonomicznej. Wielu przedstawicieli germańskich elit otrzymało staranne wykształcenie, jak np. władca Markomanów, Marbod, czy naczelnik plemienia Cherusków, Arminiusz (uzdolniony wódz i polityk, który służąc w rzymskiej armii uzyskał tamtejsze obywatelstwo, a wiele wskazuje, że został nawet podniesiony do stanu ekwity).

Cesarz August snuł dalekosiężne plany podboju ziem Europy Środkowej, mając zamiar oprzeć granice swego państwa na linii Łaba - Sudety - Morawa - Carnuntum. Kiedy w 16 r. p.n.e. wojownicy Su-

ciw obcej przemocy został Arminiusz (ok. 16 r. p.n.e.-21 r. n.e.), dowódca oddziałów posiłkowych. Germanowie stoczyli decydującą bitwę w Lesie Teutoburskim. W trwającej trzy dni walce obok Cherusków uczestniczyli m.in. Brukterowie, Marsowie i Chattowie. Licząca prawie 30 000 ludzi armia rzymska została unicestwiona, a zawołanie Augusta: *Warusie, oddaj mi moje legiony!* przeszło do historii. Miejsce bitwy udało się zlokalizować dopiero niedawno w pobliżu miejscowości Kalkriese koło Osnabrücku.

Przywódca powstania stał się symbolem walki o wolność Germanów, kiedy w 1529 r. odkryto go na nowo, dzięki wydawnemu pośmiertnie literackiemu dziełu Ulricha von Huttena „Arminiusz”. W XIX w. na górze Grotenburg w pobliżu miasta Detmold w Nadrenii Północnej-Westfalii wzniesiono pomnik tego bohatera. W uro-

## Bitwa w Lesie Teutoburskim

W 7. r. n.e. zarządcą północno-zachodniej Germanii został Publiusz Kwintyliusz Warus (46 r. p.n.e.-9 r. n.e.), były namiestnik prowincji Syrii. Będąc zwolennikiem surowego traktowania podbitej ludności, zaczął ją bezwzględnie wyzyskiwać. Przywódcą narastającego ruchu oporu prze-

**Bitwa Rzymian z barbarzyńcami. Fragment dekoracji marmurowego Sarkofagu Ludowisiego; ok. 260 r. n.e.**







*Złota zapinka znaleziona na Słowacji świadczy o zamożności germańskich mieszkańców tych ziem w okresie późnego Cesarstwa Rzymskiego.*

mion wewnątrz Germanii, spustoszyła Recję, Noricum, Pannonię, Mezję i Dację, a także północną Italię. Na początku walk Dunaj przekroczyły liczne grupy Longobardów, zamieszkujących dotychczas nad dolną Łabą. Marek Aureliusz zdążył jeszcze przed śmiercią rozbić w puch ludy germańsko-sarmackie, co stworzyło szansę założenia nowych prowincji i przyłączenia do Imperium terenów obejmujących współczesne Czechy, Słowację i północną Dolną Austrię. Jego syn, Kommodus (180-192 r. n.e.), jednak zamiaru tego nie zrealizował, realistycznie oceniając możliwości swojego państwa.



czystości poświęcenia monumentu, do której doszło w 1875 r., uczestniczył cesarz Wilhelm I.

## Wojny markomańskie

Państwo Markomanów zostało utworzone na terenie Czech i Moraw przez Marboda, który wyprowadził podległe mu plemiona z ich pierwotnych siedzib nad górnym Menem, wyparł Bojów, a w ich ojczyźnie urządził na wzór rzymski bardzo

nowoczesne - jak na owe czasy - królestwo. Jego polityka wywoływała jednak rosnące niezadowolenie wśród podwładnych i w końcu, zmuszony do opuszczenia kraju, znalazł schronienie w Italii.

Przez następne 150 lat Rzymianie utrzymywali pokój z Markomanami, Kwadami i ich sojusznikami, zawierając umowy i naznaczając królów. O istnieniu stosunków handlowych między tymi państwami świadczą rzymskie przedmioty, znajdowane podczas prowadzenia wykopalisk archeologicznych w centrum Czech (gdzie żyli Markomani) oraz w rejonie Wagu i Morawy (na terenach zamieszkiwanych przez Kwadów). Spośród plemion germańskich ludy te były najbardziej uzależnione gospodarczo od Imperium i w największym stopniu zromanizowane.

Wybuch wojny markomańskiej (166-180 r. p.n.e.) stanowił wielkie zaskoczenie i szok dla Imperium, przeżywającego okres największej świetności, burząc utrwalony porządek i poczucie bezpieczeństwa. Prowadzący kampanię cesarz Marek Aureliusz (161-180 r. n.e.) skoncentrował się na utrzymaniu frontu nad środkowym Dunajem. Wojna, wywołana migracją ple-



*Figurka barbarzyńcy (prawdopodobnie Franka) w obcisłym stroju; V w. n.e.*







# WĘDRÓWKI LUDÓW

W III-IV w. n.e. zaczęły się kształtować związki plemienne Franków, Alamanów, Sasów i Longobardów. W IV w. n.e., pod naciskiem Hunów, Goci, Wandalowie, Burgundowie i pokrewne językowo plemiona zapoczątkowały wielką wędrówkę ludów. Z czasem zaczęły one zakładać niezależne królestwa, m.in. Wandalów w Afryce, Swewów i Wizygotów w Hiszpanii, Franków i Burgundów w Galii, Ostrogotów i Longobardów w Italii oraz Anglów i Jutów w Brytanii.

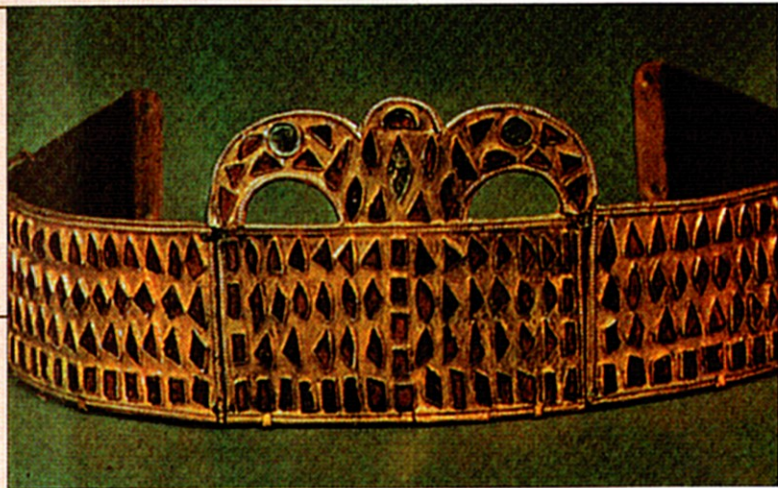
HISTORIA

## Powstanie wielkich plemion

Od III w. n.e. pojawiały się na arenie dziejowej nowe ludy germańskie, takie jak: Goci, Alamanowie, Frankowie, Wizygoci, Wandalowie, Burgundowie i Longobardowie. W tworzących się związkach przeważała niekiedy więź plemienna, ale często miały one luźniejszy, wyraźnie polityczny charakter, czasem były związkami kultowymi. Nieco informacji wyjaśniających proces ich powstawania znajdujemy u Tacyty, który przedstawiał Swebów jako związek wielu ludów.

Gotach świat usłyszał w 238 r. n.e., kiedy wtargnęli w granice rzymskiej prowincji Mezja Dolna (w dzisiejszej Bułgarii). Ich niszczącym napadom położyła kres klęska zadana w 269 r. n.e. pod Naisusem (Nisz w Serbii) przez cesarza Klaudiusza II (268-270 r. n.e.), który z tej okazji przybrał triumfalny tytuł Gothicus. Na przywrócenie spokoju na Bałkanach wpływ miała ponadto podjęta przez cesarza Aureliana (270-275 r. n.e.) decyzja o ewakuacji Dacji i pozostawieniu jej barbarzyńcom.

*Korona należąca do naczelnika Gotów krymskich, znaleziona w Kerczu.*



W 213 r. n.e. cesarz Karakalla (188-217 r. n.e.) pobił Alamanów - związek plemienny, który powstał wewnątrz Germanii (jego rdzeń stanowili Swebowie). 260 r. n.e. wyznaczył narodziny państwa alamańskiego. Wchłonęło ono wkrótce wiele sąsiednich ludów, obejmując w posiadanie równinę górnego Renu i Czarny Las.

W przyszłości najważniejszymi z germańskich ludów, które niedawno wkroczyły na arenę dziejów, mieli się okazać Frankowie. Czynem inicjującym powstanie ich państwa było przekroczenie Renu przez żyjące na jego prawym brzegu wolne (łac. *francus* - wolny) ludy.

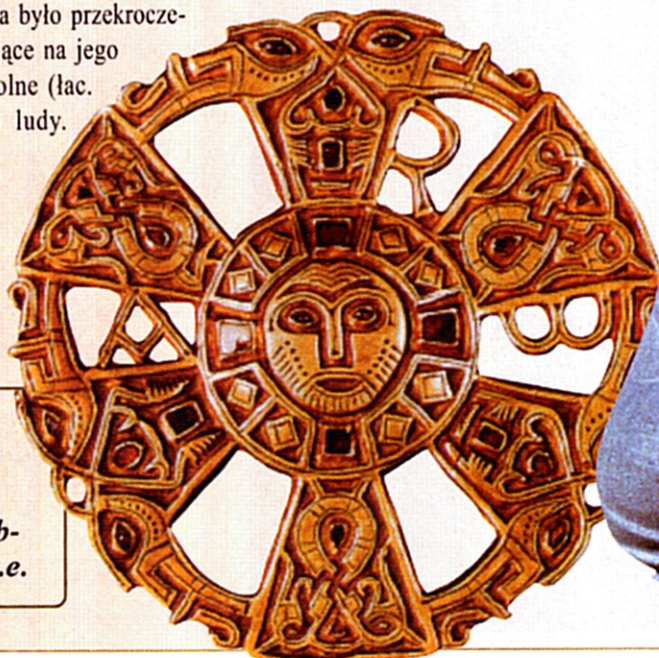
Pierwsze wypady Franków, przypadające na lata 257-58 n.e., przewyższały śmiałością poprzednie akcje zbrojne Germanów.

## Kres Starożytności

Stworzone pod koniec XVIII w. pojęcie Szwedówki ludów wiązało się z wizją wielkich inwazji barbarzyńców na obszary Imperium Rzymskiego i jego ostateczną zagładą. Jednakże analiza wielkości terytorium

*Miecze pochodzące z grobów alamańskich; V w. n.e.*

*Wizerunek głowy Chrystusa na złotej spince znalezionej we Francji. Motywy masek i plecionki wywodzą się ze zdobnictwa germańskiego; VIII w. n.e.*





i liczby mieszkańców Cesarstwa w zestawieniu z przekazaną lub szacowaną liczebnością Germanów wdzierających się w jego granice pozwala odrzucić taką interpretację. Każda z gromad Wizygotów, Ostrogotów czy Wandalów mogła dysponować siłą najwyżej 25 000 wojowników - stanowczo za małą do dokonania podboju.

Niezależnie od prowadzonych wojen, stosunki barbarzyńców z Imperium opierały się na układach. Królestwa germańskie były instytucjami związanymi z Cesarstwem paktami, a ich władcy wypełniali rzymskie funkcje militarne. W 357 r. n.e. cesarz Julian Apostata został zmuszony zezwolić Frankom Salickim na osiedlenie się w granicach rzymskiego państwa. Był to początkowo fakt odosobniony, ale napór Hunów na ludy zamieszkujące tereny euro-

**Miniatura z hiszpańskiego rękopisu z X w. n.e. przedstawia gockich królów. Walka o dostęp do elekcyjnego tronu Wizygotów hiszpańskich była zażarta, a królobójstwo tak powszechne, że nazwano je „gocką chorobą”.**

pejskiego Barbaricum zmusił je do szukania schronienia w Imperium. Wizygoci osadzeni w 376 r. n.e. w Mezji przez cesarza wschodniorzymskiego Walensa (364-378 r. n.e.) unicestwili go dwa lata później wraz z całą armią pod Adrianopolem.

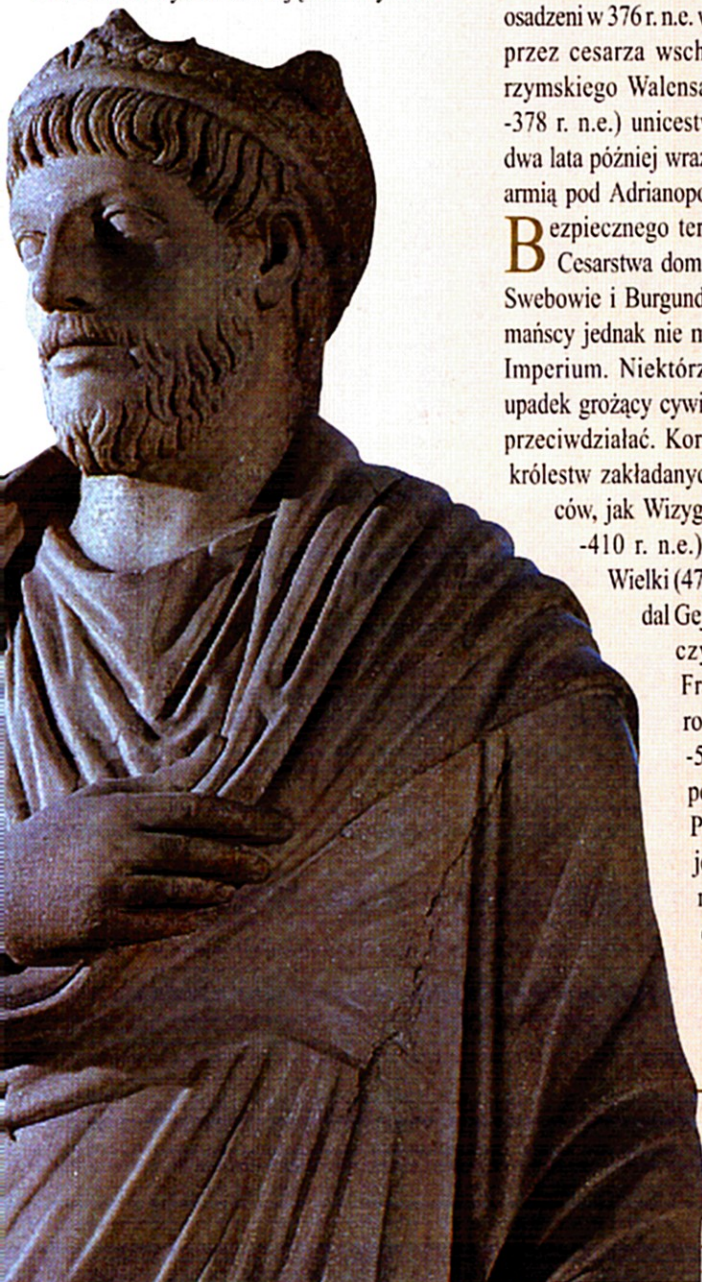
Bezpiecznego terytorium w granicach Cesarstwa domagali się Wandalowie, Swebowie i Burgundowie. Wodzowie germańscy jednak nie mieli zamiaru niszczyć Imperium. Niektórzy nawet dostrzegali upadek grożący cywilizacji i starali się mu przeciwdziałać. Korzenie barbarzyńskich królestw zakładanych przez takich władców, jak Wizygot Alaryk I (391/395-410 r. n.e.), Ostrogot Teodoryk Wielki (471/74-526 r. n.e.), Wandal Gejzeryk (428-477 r. n.e.) czy wywodzący się z Franków Salickich Merowing Chlodwig (481-511 r. n.e.), tkwiły w pozarzymskiej tradycji. Powstałe państwa były jednak silnie uzależnione od Cesarstwa. Kiedy władca Wandalów Gelimer (530-534 r. n.e.) naruszył ustawę sukcesyjną ustano-

wioną przez Gejzeryka i złamał „wieczysty pokój” z 474 r. n.e., armia Belizariusza położyła kres istnieniu jego północnoafrykańskiego królestwa.

W 410 r. n.e. Wizygoci pod wodzą Alaryka I zdobyli Rzym. Jednak już jego szwagier i następca, Atalauf, widząc, że Germanowie - z powodu wrodzonego barbarzyństwa - nigdy nie będą skłonni do posłuszeństwa prawom, postanowił przywrócić sławę Imperium. W 415 r. n.e. zamordowali go rodacy, niechętni tym planom.

Nikt z wodzów germańskich nie poszedł dalej w służbie Cesarstwa niż król Ostrogotów Teodoryk Wielki, który zlikwidował panowanie samozwańczego władcy Italii Odoakra i poświęcił swe rządy (488-526 r. n.e.) przywróceniu pokoju rzymskiego w Rzymie i prowincjach. Wcześniejsze pozbawienie przez Odoakra władzy ostatniego cesarza, Romulusa Augustulusa (476 r. n.e.), wyznacza umownie granicę między Starożytnością a Średniowieczem.

**Julian Apostata. Po pokonaniu Alamanów w 360 r. n.e. w Alzacji został obwołany przez żołnierzy cesarzem.**





# ROMANIA GOTHICA

W 455 r. n.e., po śmierci cesarza Walentyniana III, w zachodniej części Imperium faktyczna władza przeszła w ręce dowódców wojsk barbarzyńskich. W 476 r. n.e., gdy usunięto ostatniego cesarza zachodniorzymskiego, italska armia federatów wybrała księcia Skirów Odoakra na króla. Po trzynastu latach jego rządy przejął Teodoryk. To on uczynił Rawennę stolicą świetnego, choć niezbyt trwałego gockiego państwa.

## Teodoryk Wielki

Władca Ostrogotów i zachodniej części Imperium, urodzony w 451 r. n.e., jeszcze za czasów Hunów, był jedną z najwybitniejszych postaci schyłku świata starożytnego. Od ósmego do osiemnastego roku życia przebywał jako zakładnik na dworze w Konstantynopolu, miał więc możliwość od młodych lat stykać się z wyrafinowaną kulturą antyczną i przyswoić sobie jej zasady. Germańskie elity zawdzięczały wybitnym przodkom wysoki prestiż i uprzywilejowaną pozycję, a stare tradycje miały praktyczne znaczenie polityczne. Kiedy zatem Teodoryk został obywatelem Rzymu, nie omieszkiał przypisać sobie pochodzenia od Flawiuszy, aby podnieść rangę własnego rodu.

W 488 r. n.e. zawarł z cesarzem Zenonem (474-491 r. n.e.) pakt, którego celem było przepędzenie z Italii Odoakra. Porozumienie to stało się kamieniem węgielnym państwa Ostrogotów. Odoakrowi, obleżonemu przez ponad dwa lata w twierdzy w Rawennie, Teodoryk zaproponował wspólne rządy. Kiedy po kilku dniach od wejścia do miasta spotkał się z nim w czasie uczyty, postąpił z bezwzględnością i okrucieństwem, cechującym władców barbarzyńskich.

Odoaker zginął z ręki Teodoryka, który swoim Gotom kazał obwołać się królem. W 497 r. n.e. cesarz Anastazjusz I (491-518 r. n.e.) przesłał mu uroczysty ornat królewski w dowód uznania jego władzy. Państwo Teodoryka objęło poza Italią również obszary współczesnej Prowansji, Szwajcarii i południowych Niemiec, Słowenii i Austrii, oraz część Chorwacji i Węgier.

Teodoryk był władcą niezwykle ambitnym, zamierzającym odbudować świetność czasów Augusta i Trajana. Na swym dworze w Rawennie, która od panowania Augusta była ważnym portem nad Adriatykiem (Portus Classis), zgromadził pisarzy godnych miana spadkobierców wielkiej łacińskiej przeszłości. Był wśród nich Boecjusz (ok. 480-524 r. n.e.), filozof, teolog i dyplomata, mianowany zwierzchnikiem urzędów dworskich i państwowych (*magister officiorum*) oraz sław-

ny historyograf Kasjodor, który przeszedł na dworze królów ostrogockich wszystkie stopnie kariery urzędniczej. Niechlubną kartę w życiorysie Teodoryka stanowi polecenie stracenia Boecjusza za rzekomy współdziałanie w knowaniach grupy senatorów rzymskich z cesarzem bizantyńskim.

Między uczonymi powstał spór o to, jaki czynnik - rzymski czy germański - odegrał większą rolę w przejściu od Starożytności do Średniowiecza. Jedni widzieli w państwie Teodoryka kontynuację czasów rzymskich, zarówno w sensie formalnoprawnym, jak i faktycznym, drudzy zaś - nowy, germański twór, wyznaczający początek historii Niemiec. Oba światy spotykały się na forach, w łaźniach i na lawach cyrkowych, a zwycięzcy przejmowali stopniowo od pokonanych istotne elementy ich dziedzictwa kulturowego.

## Gocka architektura

Swoją chwałę Teodoryk zapragnął uwiecznić we wspaniałych dziełach architektonicznych, nawiązujących do dziedzictwa rzymskiego. Mauzoleum Augusta w Rzymie, gdzie sarkofag wielkiego cesarza przykryty był gigantyczną kopułą, posłużyło mu za wzór dla własnego pomnika grobowego. Teodoryk wznosił w Rawennie również inne budowle, m.in. przeznaczony dla kultu ariańskiego kościół pałacowy, będący przykładem trójnawowej bazyliki wczesnochrześcijańskiej. Dedykowany św. Marcinowi kościół poświęcony został w 504 r. n.e. Pół wieku później zamieniono go na świątynię katolicką, a obecną nazwę - Sant'Apollinare - otrzymał w 856 r. n.e., kiedy sprowadzono do niego relikwie świętego Apolinarego.

Na jednej z mozaik zdobiących wnętrze kościoła znajduje się przedstawienie interpretowane jako arkadowy dziedziniec pałacu władcy. Wykopaliska archeologiczne nie potwierdziły jednak istnienia w sąsiedztwie nowej budowli pałacowej. Zachowane szczątki pochodzą prawdopodobnie z wcześniejszej willi rzymskiej, którą Teodoryk kazał przebudować na swoją rezydencję.

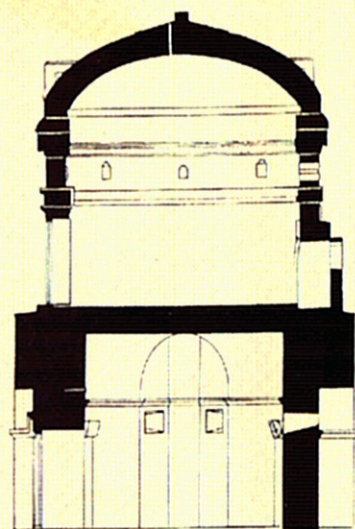




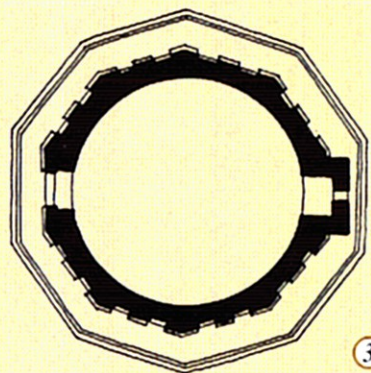
# ROMANIA GOTHICA

Mauzoleum króla Teodoryka jest jedynym zachowanym zabytkiem architektury świeckiej Ostrogotów. Niewątpliwie miało być symbolem siły i władzy, a umieszczony na nim krzyż wskazuje, że król zamierzał spocząć w przygotowanym dla siebie miejscu pod wieczną opieką chrześcijańskiego Boga. Wznoszone przez germańskich władców budowle, nawiązujące do antycznych tradycji architektonicznych, służyły legitymizacji ich władzy jako spadkobierców Cesarstwa.

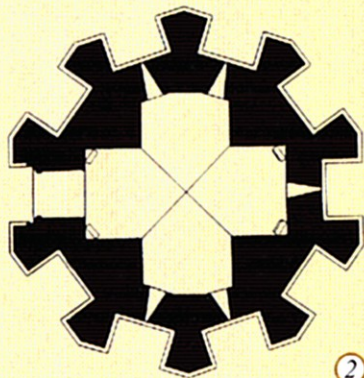
Rysunki przedstawiają mauzoleum Teodoryka: **przekrój pionowy** ①, **rzut przyziemia** ② i **pierwszego piętra** ③. Dolna kondygnacja mauzoleum zbudowana na planie krzyża greckiego była właściwym grobowcem, mieszczącym niegdyś porfirową wannę służącą za sarkofag królewski. Górne pomieszczenie w formie rotundy pełniło funkcję kaplicy.



①

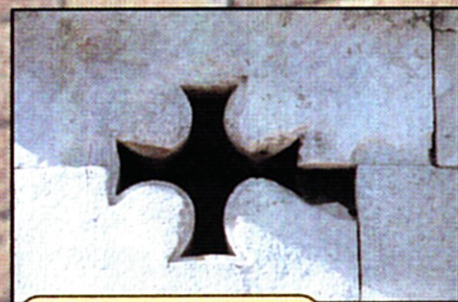


③



②

**Dach nad mauzoleum Teodoryka.** Zastosowane monolityczne przekrycie stało się obiektem spekulacji uczonych. W swym założeniu miało ono imitować kopulaste sklepienie rzymskiego mauzoleum. Niektórzy badacze jednak dopatrywali się w nim związku z tradycjami ojczysty Teodoryka, sięgając nawet do okresu kultury megalitycznej, kiedy wielkimi kamieniami zamykano komory grobowe. Były to dolmeny z gigantycznymi głazami, płasko leżącymi na szczycie, jakich wiele pozostało Goci w nadbałtyckich krajach. Monolityczne przekrycie posiadały też grobowce Hunów. Inni badacze wywodzili tę formę od kształtu namiotów gockich, używanych podczas wędrówek.



W górnym piętrze umieszczono jedenastkę okienek; jedno z nich ma formę krzyża maltańskiego.

Mozaika z kościoła Sant'Apollinare Nuovo przedstawia port i miasto Classis (obecnie Classe, dzielnica Rawenny, oddalona od morza o ponad 5 km).



Niewielkie ślepe arkady, stanowiące element artykulacji ściany, zdobią od zewnątrz górne piętro mauzoleum.

Zewnątrzną dekoracją dolnej kondygnacji mauzoleum są **obszerne, ślepe arkady**.

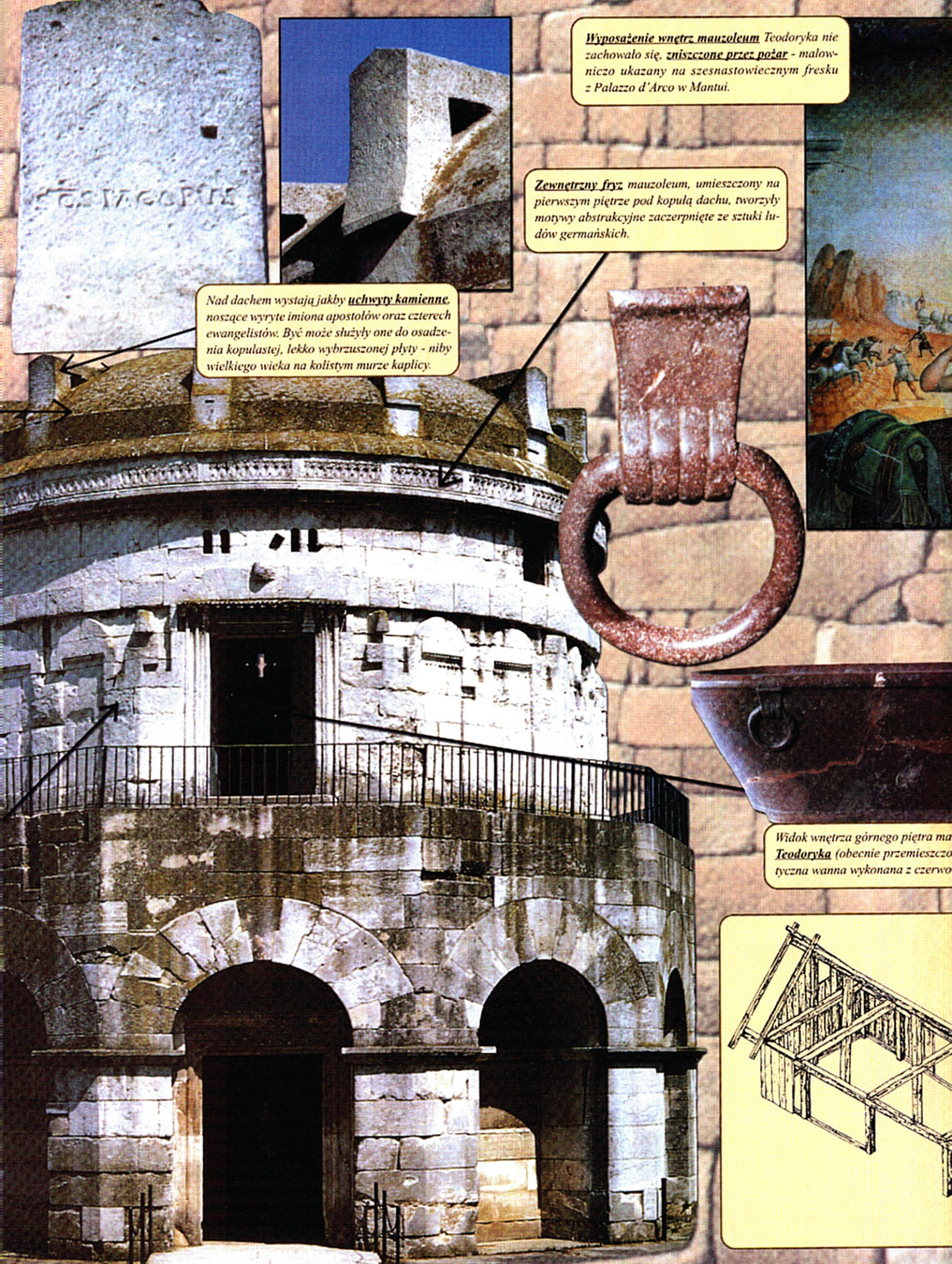
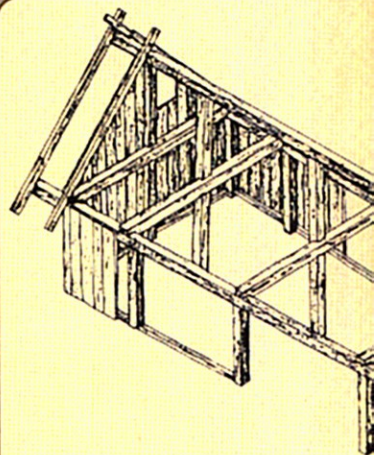


*Wyposażenie wnętrza mauzoleum Teodoryka nie zachowało się, zniszczone przez pożar - malowniczo ukazany na szesnastowiecznym fresku z Palazzo d'Arco w Mantui.*

*Zewnętrzny fryz mauzoleum, umieszczony na pierwszym piętrze pod kopułą dachu, tworzyły motywy abstrakcyjne zaczerpnięte ze sztuki ludów germańskich.*

*Nad dachem wystają jakby uchwyty kamienne, noszące wyryte imiona apostołów oraz czterech ewangelistów. Być może służyły one do osadzenia kopulastej, lekko wybrzuszonej płyty - niby wielkiego wieka na kolistym murze kaplicy.*

*Widok wnętrza górnego piętra mauzoleum Teodoryka (obecnie przemieszczona wanna wykonana z czerwonego kamienia).*







um. Pośrodku ustawiono zachowany **sarkofag** z dolnej kondygnacji), za który posłużyła **anporfiru**.



Rekonstrukcje przejawów **architektury użytkowej Germanów**: długi dom i spichlerz. Tak skromne budownictwo drewniane nie wytworzyło tradycji, z której mogliby oni czerpać wzory dla konstrukcji monumentalnych. Dlatego w okresie powstawania pierwszych państw germańskich na ziemiach Imperium Rzymskiego władcy sięgali chętnie do wzorców architektury antycznej.



W sztuce Gotów często występowały **motywy zwierzęce**. Przejęte z kultur ludów stepowych podczas koczowniczych wędrowki, uległy przekształceniom typowym dla germańskiej tradycji zdobniczej.

**Arianizm**, nauka Ariusza (ok. 256-335 r. n.e.) odmawiająca Chrystusowi boskości i podważająca ideę Trójcy Świętej, odrzucona w 381 r. n.e. przez Sobór Konstantynopoliński, utrzymała się dłużej w zachodnich obszarach Cesarstwa. Wyznanie to stało się religią wszystkich Germanów, którzy przez dolinę Dunaju i Alpy dostali się na zachód. O zaangażowaniu Teodoryka w ówczesne spory religijne świadczy fakt, że wystąpił przeciwko papieżowi Janowi I (523-526 r. n.e.) z misją do Konstantynopola, by wyjednać u cesarza bizantyńskiego Justyna I odwołanie antyariańskiego edyktu. Teodoryk, niezadowolony z wyniku misji, wrócił papieża do więzienia, gdzie ów wkrótce zmarł. Wśród Germanów arianizm przetrwał do VII w. n.e. Panujący ostrogoccy arianie wznosili swe kościoły niezależnie od świątyni miejscowej ludności katolickiej. **Najważniejszą budowlą arianą** w Rawennie był wzniesiony przez Teodoryka kościół św. Marcina, dzisiejsza **katedra Sant'Apollinare Nuovo**.





# ZANIM PRZYSZLI SŁOWIANIE

Szlak wędrówki ludów germańskich ze Skandynawii przez ziemie polskie można dokładnie odtworzyć na podstawie materiałów pochodzących z wykopalisk archeologicznych. Obszary kultur przeworskiej i wielbarskiej w znacznym stopniu pokrywają się z osadnictwem Wandalów i Gotów. Ich pobyt na naszych terenach potwierdzają również przekazy pisarzy antycznych.

Ziemie polskie przed utrwaleniem się na nich osadnictwa słowiańskiego zamieszkiwały różne ludy, m.in. celtyckie, germańskie i bałtyjskie. Z opublikowanego w 551 r. n.e. dzieła Jordanesa czerpiemy informacje o wyruszeniu Gotów pod wodzą króla Berriga z rodu Amalów z ich pierwotnych siedzib i zasiedleniu krainy o nazwie Gothiskandia. Opracowanie gockiego mnicha jest streszczeniem znacznie większego dzieła Kasjodora (490-575 r. n.e.), historiografa związanego z dworem Teodoryka Wielkiego. Jego praca zatytułowana „O pochodzeniu i czynach Gotów” nie dotrwała, niestety, do naszych czasów.



Na wyposażenie grobów gockich w Masłomęczu składały się drobne przedmioty codziennego użytku: przęśliki, zapinki, grzebień i biżuteria.



## Goci

Z przekazu Jordanesa wynikało, że Goci po opuszczeniu mitycznej wyspy Skandii dotarli na nasze ziemie. Badania archeologiczne zdołały dość precyzyjnie prześledzić wędrówkę, a także zidentyfikować ich z kulturą wielbarską (nazwa pochodzi od cmentarzyska w Malborku-Wielbarku), występującą w północnej Polsce od początku naszej ery. Wyróżnia się dwie jej fazy chronologiczne o różnym zasięgu terytorialnym. Pierwsza, zwana lubowidzką (od cmentarzyska w miejscowości Lubowidz na środkowym Pomorzu), obejmuje I i II w. n.e., kiedy Germanowie zamieszkiwali niemal całe Pomorze i północną Wielkopolskę. W młodszej fazie, zwanej cecelską (od cmentarzyska w miejscowości Cecele nad środkowym Bugiem), trwającej przez III i IV w. n.e., nastąpiła wielka ekspansja gocka na pra-

wbrzeżne Mazowsze, Podlasie, Polesie, zachodnie obszary Wołynia i Podola, a także część Lubelszczyzny.

Przemieszczenia ludności gockiej potwierdzają także przekazy Tacyta i Ptolemeusza. Szczególnie dogodne warunki bytowania znalazła ona na obszarze Kotliny Hrubieszowskiej, dokąd pierwsi przybysze dotarli już z końcem II w. n.e. Tam - ze zmieszania licznych elementów kulturowych - wykształciła się grupa masłomęcka (od cmentarzyska w Masłomęczu, na południe od Hrubieszowa), cechująca się niezwy-

Trumna z wydrążonej kłody dębowej, odkryta w Bagiczu.

Naczynie gockie z przełomu II i III w. n.e.





klą koncentracją osadnictwa. Za sprawą Gotów na wielkich obszarach Ukrainy (między Dniestrem a Dnieprem) nastąpiło wymieszanie się wielu plemion wschodniej Europy (Sarmatów, Daków) i powstały nowe kultury, jak np. czerniachowska (od cmentarzyska w Czerniachowie koło Kijowa) i Sintana de Mureș (w Siedmiogrodzie). Najazd Hunów w 375 r. n.e. osłabił osiedlanie się Germanów na Lubelszczyźnie. Proces ten zaniknął całkowicie około połowy V w. n.e. Nie wiadomo, dokąd odeszli Goci z Kotliny Hrubieszowskiej. Być może nigdy nie uda się odtworzyć ich dalszych losów...



*Uzbrojenie gockiego wojownika z II-III w. n.e.*

## Wandalowie

Zanim Wandalowie utworzyli swoje afrykańskie państwo, zamieszkiwali Jutlandię, ziemie polskie oraz tereny nad Cisą i Dunajem. Dion Kasjusz pisze, że rzeka *Łaba* wypływa z *Gór Wandalskich*. Identyfikowana z tym plemieniem kultura przeworska (od cmentarzyska w pobliżu Przeworska) zajmowała w okresie późnołateń-

skim (II-I w. p.n.e.) większość Wielkopolski, Kujawy, Mazowsze z Podlasiem, dolny i środkowy Śląsk oraz część Małopolski. We wczesnym okresie rzymskim (I-II w. n.e.) opanowała obszary zasiedlone uprzednio przez grupy ludności celtyckiej (góry i środkowy Śląsk, okolice Krakowa) oraz słabo zaludnioną Ziemię Częstochowską, Rzeszowszczyznę i Lubelszczyznę. Z pewnością Wandalowie utrzymywali kontakty ze światem śródziemnomorskim. Wskazują na to liczne powstałe tam wytwory, napływające na obszary kultury przeworskiej za pośrednictwem celtyckich oppidów.

W porównaniu z ludnością kultury wielbarskiej Wandalowie sprawiają wrażenie mniej ekspansywnych. Wyparciu z terenów północnych i północno-

-wschodnich, przesunęli się na obszar Śląska, Małopolski, Ukrainy, wschodniej Słowacji i północno-zachodniej Rumunii. Echa tych migracji oddaje przekaz źródłowy, z którego wynika, że w bitwach przeciw armii cesarza Marka Aureliusza brali udział nie tylko barbarzyńcy sąsiadujący z Imperium przez granicę na Dunaju, lecz także ludy z dalszej części kontynentu.

## Hasdingowie i Sillingowie

Nazwy tych dwu plemion wandalskich występują w źródłach antycznych. Według informacji, jaką pozostawił Dion Kasjusz, na przełomie 171-172 r. n.e. cały lud Hasdingów pod wodzą Rausa i Raptusa podążył do rzymskiej prowincji Dacji, proponując jej ówczesnemu namiestnikowi zawarcie pokoju w zamian za przyznanie odpowiednich siedzib w granicach Imperium. Potem Hasdingowie otrzymali zgodę na zajęcie terenów nad górną Cisą, w sąsiedztwie Kwadów.

Natomiast siedziby Sillingów były zlokalizowane na Śląsku. Część badaczy wiąże ich nazwę plemienną z rzeką i górą Ślężą, w konsekwencji zaś wywodzi od nich nazwę Silesia, wzmiankowaną też przez kronikarza Thietmara z Merseburga (X-XI w. n.e.), który Śląsk określił jako *pagus Silensis*.



*Klamra z masywnego złota. Wyrób wschodnio-germański z drugiej połowy II w. n.e.*



# KULTURA I ZWYCZAJE

Germanowie na zajmowanym przez siebie obszarze wytworzyli wspólną kulturę o jednolitym modelu gospodarczym i społecznym, opartą na demokracji zbrojnej. Rzemiosło militarne należało do najważniejszych zajęć tych ludów. Społeczność wojowników ulegała silnym wpływom Cesarstwa Rzymskiego, przejmując od niego modele uzbrojenia, ubiorów, a także tryb życia nobliów.

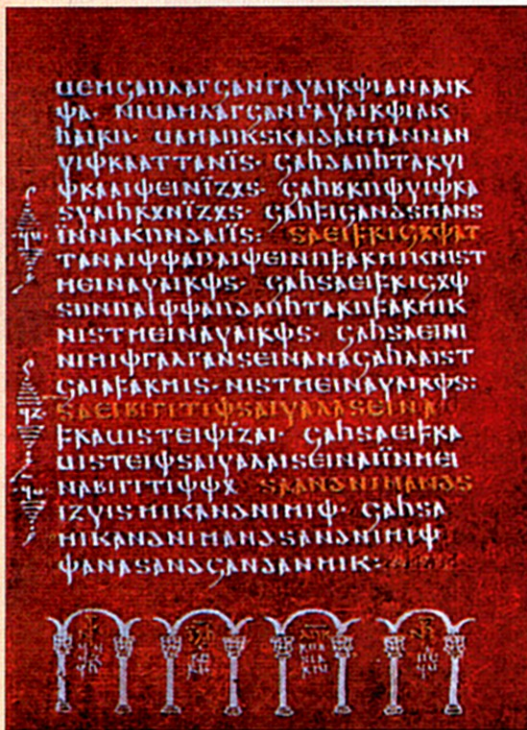
## Sztuka wojenna

Od początku Rzymianie interesowali się sztuką prowadzenia wojen przez barbarzyńców, starając się poznać ich mocne i słabe strony, zarówno z perspektywy toczonych z nimi walk, jak też wykorzystania ich jako pomocników rzymskiej armii. Ariowist oferował Cezarowi swoje usługi wojenne w zamian za opuszczenie Galii.

Jeźdźcy germańscy walczyli w mieszanych formacjach na małych, kudłatych koniach. Wojownicy ci wysuwali się naprzód w szalonym pędzie, rzucali oszczepami, a następnie cofali się i formowali do następnego ataku. Wyjątek stanowili, według „Germanii” Tacyty, Chattowie, wśród których centralne dowodzenie brało górę nad nieskoordynowanymi atakami. Germański szyk bitewny był pierwotnie tworzony według rodzin, rodów i grup plemiennych, a Tacyt przypisał Germanom specyficzny szyk klinowy, na którego czele stawali wodzowie. Tradycyjny, rodowy sposób ustawiania wojska z czasem uległ zmianom i podziałom w wyniku powstawania drużyn.

Miecze i większe włócznie początkowo rzadko stanowiły wyposażenie żołnierza, zapewne z powodu niedostatku żelaza. Nieczęsto też używano hełmów i zbroi. Tradycyjnie broń mogli nosić ci, którzy zostali uznani przez gminę za zdolnych do tego. Młodzi ludzie otrzymywali wówczas tarczę i

**Grot włóczni odnaleziony na cmentarzysku z okresu kultury przeworskiej.**



**Srebrny Kodeks zawierający gockie tłumaczenie Biblii, zapisane alfabetem opracowanym przez biskupa Wulfilę; ok. 500 r. n.e.**

## Władza

Według Tacyty, o wyborze germańskich królów decydowało ich szlachectwo, wodzami zaś zostawali najdzielniejsi. Wędrowni plemion spowodowały, że król nie mógł być już tylko władcą ludu - musiał pełnić równocześnie rolę wodza sił zbrojnych. Władca zwycięskiej armii był królem założycielem, który dawał początek zarówno nowemu rodowi, jak i całej nacji. Niemonarchiczny model rozwoju społecznego, w którym rządy sprawowali naczelnicy drobniejszych plemion, najdłużej zachowali Wizygoci. Ich wódz Alaryk (391/95-410 r. n.e.) osiągnął w armii rzymskiej tytuł *magister militum*, najwyższego dowódcy wojska.

włócznie, tzw. frameę. Wielkie malowane tarcze były bronią ochronną, której utrata oznaczała hańbę i wykluczenie z udziału w obrzędach religijnych, co często prowadziło do śmierci samobójczej.

Znaczące zmiany nastąpiły, kiedy ludy germańskie spotkały się z Hunami oraz innymi plemionami koczowniczymi. Goci i Wandalowie, swebscy Kwadowie, Gepidzi i Longobardowie przejęli sarmacko-irańsko-turecki wzorec uzbrojenia, zgodnie z którym konny wojownik nosił zbudowany z segmentów hełm zębrowy z osłoną karku i twarzy, wkładał też sięgający kolan pancerz, niekiedy metalowy. Do obrony służyła mu długa włócznia, miecz i okrągła tarcza. Jeźdźcy dosiadali opancerzonych koni bez strzemion.

**Hełm saski należący do wodza, znaleziony w Anglii; VII w. n.e.**







## Budownictwo

Skromne budownictwo ludów germańskich nie pozostawiło wielu śladów. Dominowały konstrukcje drewniane, wśród których w najwcześniejszym okresie standardem były „długie domy”. Zasadlając pozostawione przez Rzymian osady, Germanowie unikali budowy z kamienia, jako obcego im materiału, w wyniku czego niektóre dawne rezydencje opustoszały na zawsze. Wodzowie barbarzyńscy zamieszkiwali z rodzinami w najpiękniejszych miejscach, w żyznych dolinach lub na wzgórzach umożliwiających obronę. Pojawił się nowy typ osady z drewnianym domem pana i usytuowanymi wokół zabudowaniami gospodarczymi. Całość była otoczona palisadą.



*Król Wizygotów zwycięża Swebów. Plakietka z kości słoniowej; XI w. n.e.*

## Runy

Pierwotne pismo germańskie powstało na podstawie alfabetów używanych przez ludy północnej Italii w II w. p.n.e. Początkowo składało się z 24 znaków, do których dodawano kolejne, charakterystyczne dla dialektów różnych regionów. Miały one wiele praktycznych zastosowań. Na broni i cennych przedmiotach zapisywano nimi imię właściciela, używano

ich do inskrypcji na grobowcach, runy związane były też z magią. Nawet Tacyt wspominał o symbolach wycinanych w drewnie i używanych do wróżenia. Nigdy nie posunięto się jednak do zapisywania runami tekstów ciągłych o charakterze administracyjnym, religijnym lub literackim. Bezpodstawne - w świetle faktów - wydaje się ponadto łączenie starogermańskich runów z domniemanymi pierwowciami pisma Słowian.

Z połowy IV w. n.e. pochodzi tłumaczenie Biblii dokonane przez gockiego biskupa, zwolennika arianizmu Wulfila (ok. 311-381/83 r. n.e.), które przez kilka wieków pozostało jedynym przekładem w języku germańskim. Na potrzeby swojej translacji Wulfila ułożył specjalny gocki alfabet (nie należy go mylić z dużo późniejszą gotyką odmianą alfabetu łacińskiego), składający się z liter greckich i łacińskich z dodatkiem niektórych znaków runicznych, używanych dotychczas przez Gotów.

Język gockiej Biblii jest cennym źródłem umożliwiającym poznanie ludności germańskiej, żyjącej z uprawy, hodowli i rybołówstwa. Niemal wszystkie użyte nazwy owoców, gatunków zbóż, chwastów, nawozu, pługa i innych narzędzi, a także prac na roli wywodzą się z gockich korzeni, podczas gdy terminologia chrześcijańskiej liturgii ma pochodzenie grecko-łacińskie. Najlepiej zachowaną wersją jest tzw. Srebrny Kodeks (*Codex argenteus*) z VI w. n.e., obecnie przechowywany w Uppsali (Szwecja).

## Gocki przekład Biblii

Wśród ludów należących do wschodniego odłamu świata germańskiego największa rola w historii przypada Gottom. Po przybyciu w rejon Morza Czarnego w pierwszej połowie III w. n.e. nastąpił ich podział na dwa odłamy: Ostrogotów (Greutungów) i Wizygotów (Terwingów). Ci ostatni, zajmujący obszar rzymskiej Dacji (dzisiejsza Rumunia), byli pierwszym ludem germańskim, który został nawrócony na chrześcijaństwo.

*Wojownik wizygocki z iberyjską włócznią i germańskim mieczem. Miniatura z rękopisu z początku XII w. n.e.*



*Barbarzyńca na koniu bez strzemion. Primitywnie wykonane przedstawienie Huna lub Germanina.*







# MITOLOGIA I RELIGIA

Religia germańska wykazuje wiele elementów charakterystycznych dla dziedzictwa indoeuropejskiego. Odtworzeniu jej służą znaleziska archeologiczne, źródła pisane z epoki rzymskiej oraz poematy skaldów islandzkich. Obrzędy kultowe odbywano w lasach, często położonych na wyspie, ze świętym dębem jako punktem centralnym. Takie potężne drzewo spalili w 724 r. n.e. pod Geismarem (Hesja) apostoł ludów germańskich, św. Bonifacy (ok. 672-754 r. n.e.).

Zachowana w Islandii tradycja ustna pozwoliła zrekonstruować w ogólnych zarysach wierzenia Germanów. Pieśni pochodzące z różnych okresów zebrał w XIII w. n.e. Snorri Sturluson w utworze „Edda”. Mitologię germańską przenikała wiara w przeznaczenie - koniec świata (Ragnarök) był nieuchronny.

## Stworzenie świata

Na początku była tylko otchłań, zwana *gap ginnunga* - niezgłębiona przepaść. Na pomocy leżał świat lodów i mgieł (Niflheim), utożsamiany ze światem zmarłych, na południu zaś świat ognia (Muspell). Ze spotkania żywiołów narodził się Ymir, praojciec rasy olbrzymów. Kiedy spał, z jego potu wrosli olbrzym i olbrzymka. Z topniejącego lodu powstała krowa Audumla, która wykarmiła Ymira mlekiem, a wylizując słony blok zmrożonej wody nadała mu kształt człowieka, Bora. Ów posłubił córkę olbrzymi i miał z nią trzech synów: Odyna, Wilego i We. Bracia zabili Ymira, zanieśli go na brzeg niezgłębionej przepaści i - ćwiartując - uformowali z jego części świat: z mięsa - ziemię, z kości - skały, z krwi - morze, z włosów - chmury, z czaszki - niebo. Z iskier wydobywających się z Mus-



Ozdoby wyobrażające Huginna i Muninna, dwa kruki towarzyszące Odynowi.

pellu stworzyli gwiazdy, ustalając cykl dobowy i przemienność pór roku. Ziemię w kształcie kuli (Midgard) otaczał ocean, nad którego brzegami zamieszkali olbrzymi. Archaiczna idea krwawej ofiary, leżąca u podstaw stworzenia świata, uzasadniała ceremonie składania bogom ludzi w ofierze.

## Yggdrasill

Usytuowany w centrum świata, wiecznie zielony jesion Yggdrasill stanowił oś mitycznej geografii. Wierzchołkiem dotykał nieba, a gałęziami obejmował ziemię. Jeden z jego korzeni sięgał krainy zmarłych (mieszkała pod nią Hel, bogini śmierci), drugi olbrzymów, a trzeci ludzi. Drzewo łączyło ze sobą kosmiczne poziomy: Niebo, Ziemię i Świat Zmarłych.

Od momentu powstania Yggdrasilowi groziła zagłada - orzeł zjadał jego liście, pień gnął, a wąż Nidhogg obgryzał korzenie. Szum konarów zwiastował zbliżającą się katastrofę. Jesion uosabiał nie-trwały los wszystkich istot - bogów, olbrzymów i ludzi, czyli świata, który jednak mógł się odrodzić na początku nowego cyklu kosmicznego.



Freja, jako boga płodności, przyzywano podczas uczt weselnych; brąz, XI w. n.e.



Figurka pochodząca z połowy albo końca epoki brązu, znaleziona w Jutlandii, przedstawia najprawdopodobniej boginię płodności Freję.



## Świat bogów

Świat bogów zamieszkiwały dwie grupy: Asowie i Wanowie. Stoczyły one między sobą nierozstrzygniętą wojnę zakończoną ugodą. Najważniejszymi wśród Asów byli: Tyr - utożsamiany z rzymskim Marsem, Odyn-Wotan - król bogów i ludzi, wojny, herosów i zmarłych (do jego siedziby w Walhalli trafiali prowadzeni przez Walkirie polegli wodzowie) oraz Thor (Donar) - bóg bojowy, którego atrybut stanowił młot Miolnir (miażdżyciel), niosący zagładę olbrzymom.

Wśród Wanów najbardziej znaczącym był Njörd - bóg morza i płodności. Ze swoją siostrą spłodził on bliźnięta, syna Freja - boga słońca, szczęścia i pokoju, oraz Freję - boginię miłości i płodności. Bóstwem należącym do tej grupy był też Loki, mający cechy demona. Jego kręta twa przysparzały bogom wielu zmartwień, ale pomysłowość często ratowała ich z opresji. Od niego pochodziła bogini śmierci Hel.



*Kamień z pieca w Shaptonie (Dania) z wizerunkiem Lokiego, któremu karły zaszyły usta.*

## Szamanizm

Szamanizm jest formą spirytualistycznych praktyk (szczególnie popularnych w religiach ludów z regionu Arktyki i Azji Środkowej), pozwalających na zmianę kształtów lub opuszczenie własnego ciała. W jednym z poematów Odyn opowiada, jak zraniony oszczepem, zawieszony przez dziewięć nocy na Yggdrasillu otrzymał runy, symbol mądrości i mocy magicznych oraz dar poezji. Jego samoofiara przypomina syberyjski rytuał inicjacyjny, stosowany dla zdobycia wiedzy i potęgi duchowej. Tajemną technikę czarów wykazujących podobieństwo do szamanizmu nazywano *seidr*. Szczególnie biegła była w niej Freja, potrafiąca zmieniać się w sokoła. Praktykami magicznymi zazwyczaj zajmowały się kobiety zwane wieszczkami, które podróżując po kraju

*Nakrycie urny, na którym ukazano symbole płodności; epoka brązu.*

odwiedzały gospodarstwa, odprawiały rytuały i przepowiadały przyszłość.

## Miód pitny - napój poetów

Jeden z mitów opisuje pochodzenie napoju poezji i mądrości. Kiedy Wanowie i Asowie zawarli pokój, wszyscy bogowie napluli do naczynia, co dało początek istocie o nadzwyczajnej mądrości, zwanej Kwasir. Została zabita przez dwóch karłów, którzy zmieszały jej krew z miodem i uzyskali w ten sposób miód pitny. Kto go pije, staje się poetą lub uczonym. Napój ukryty w zaświatach, gdzie żyły olbrzymy, w trudno dostępnym miejscu, udało się podstępem zdobyć Odynowi. W zamian za spędzenie trzech nocy z córką olbrzyma Suttunga, Gunlod, otrzymał od niej trzy lyki miodu. Przybrawszy postać orła uciekł z powrotem do Asgardu. Tam Odyn zwrócił miód - część dziobem, a część wypadła mu spod ogona. Dlatego mamy wśród śmiertelników zarówno prawdziwie uzdolnionych skaldów, jak i marnych wierszokletów. Skaldowie nazywają poetycką inspirację pucharem Ygga (Ygg - jedno z imion Odyna).



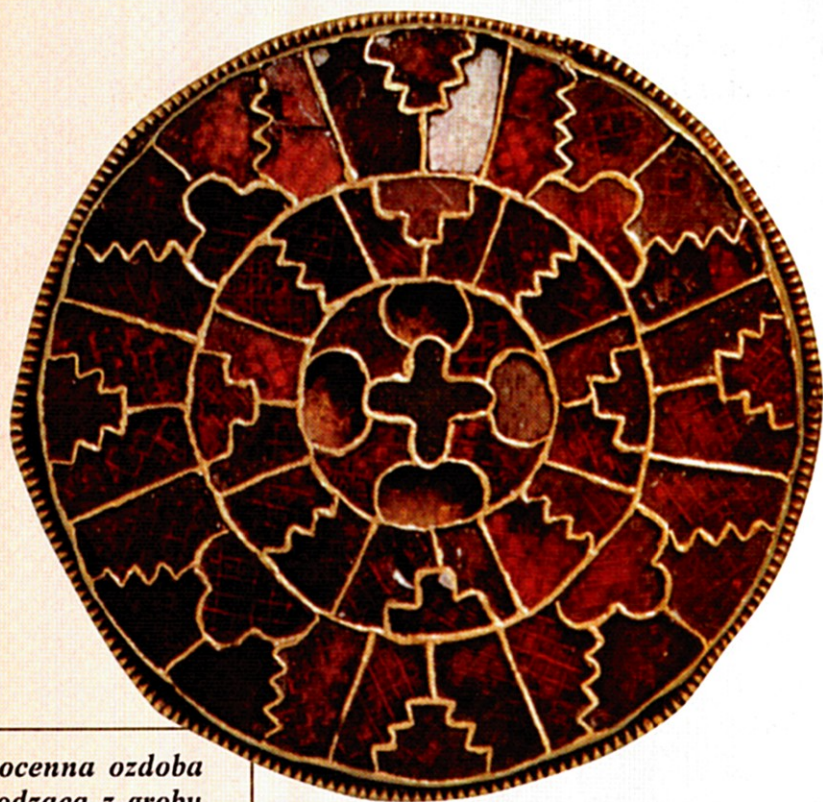
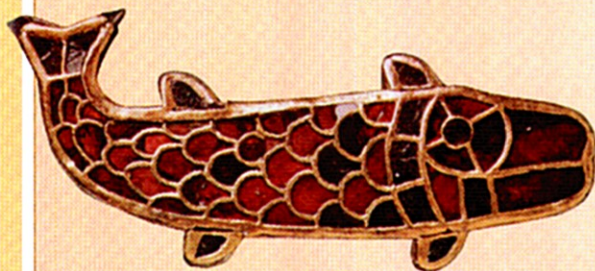


# SZTUKA ZŁOTNICZA

Barbarzyńskie ludy osiągnęły doskonałość w rzemiośle artystycznym, szczególnie w obróbce metali. Wkraczając na obszar Cesarstwa Zachodniego Germanowie przynieśli ze sobą wzory artystyczne całkowicie odmienne od form klasycznych. Znalazły one swój wyraz zwłaszcza w sztuce złotniczej, w której łączyły się z elementami sarmackimi, sasanidzkimi i antycznymi. Z kręgu pontyjskiego Goci przejęli od Sarmatów technikę barwnej inkrustacji.

Sztuka barbarzyńców ukształtowała się w wyniku połączenia elementów nordyckich ze wschodnimi, które miało miejsce na terenach leżących pomiędzy morzami Bałtyckim i Czarnym. Tam Goci stykali się z pozostałościami dawnych kultur Scytów i Sarmatów. W twórczości Germanów występują motywy zwierzęce znane wcześniej ze sztuki ludów stepowych, przekształcone w sposób typowy dla plemion germańskich: płaskie i obwiedzione uproszczonym konturem.

Powszechny styl barbarzyńskiego złotnictwa, znany z przedmiotów znajdujących w grobach frankijskich, alamańskich, burgundzkich i wizygockich, wykorzystuje ornament geometryczny, a ulubionym sposobem zdobienia jest dekoracja komórkowa, polegająca na tworzeniu drobnych wzorów z cieniutkich, często złotych pasków przyłutowanych do podłoża, niekiedy tak delikatnych, że kompozycje tworzyły siateczkę przypominającą oczka kolczugi. Komórki wypełniano czerwonymi almandynami, będącymi odmianą granatów. Techniką tą wykonywano kłamry do pasów, a nawet broń. Często spotykanymi wyrobami były zapinki (fibule)



*Drogocenna ozdoba pochodząca z grobu arystokratki, odkrytego w Beringen; VI w. n.e.*

w kształcie stylizowanego ptaka - orla lub kruka, nawiązujące do mitologii. Odynowi np. towarzyszą dwa kruki symbolizujące Myśl i Pamięć: Huginn, przedstawiany jako patrzący wprost, i Muninn z głową zwróconą do tyłu.

Pancerze barbarzyńskich wodzów były zdobione bogatymi, złotymi kłamrami, skórzane tarcze nabijano drogocennymi płytkami, na piersi noszono zaś wojenne odznaczenia i inne upiększające przedmioty. Charakterystyczne były brakteaty, cienkie monety wybijane jednostronnie, imitujące portrety z rzymskich wzorów. Nosili je zarówno mężczyźni, jak i kobiety.

*Alamańskie zapinki w kształcie ryb.*

## Ukryte skarby

Złoto było metalem bogów. Według tradycji, Odyn przyrzekł każdemu wojownikowi, że skarb z żółtego kruszcu zakopany w ziemi będzie mu towarzyszył w drodze do Walhalli. Możliwość przeniesienia złota ze sobą w zaświaty wytworzyła u Germanów wyjątkowo silny popyt na ten metal, który starano się pozyskiwać i gromadzić wszelkimi dostępnymi metodami. Liczne złote przedmioty można odnaleźć w południowej Skandynawii. Występują one nieraz w grobach, lecz najczęściej były składane w bagniskach i mokradłach. Badania archeologiczne przeprowadzone na terenie świętego bagna Skademosse, na bałtyckiej wyspie Olandii, dostarczyły wielu znalezisk złotych wyrobów, a także broni i kości zwierząt ofiarowanych, w tym koni.



# CHRONOLOGIA DZIEJÓW GERMANÓW



**Przełom epok brązu i żelaza**  
*III/I tysiąclecie p.n.e.*

w południowej Skandynawii, na Półwyspie Jutlandzkim, na wyspach duńskich i na terenie Szlezwika-Holsztynu wyodrębnia się grupa ludów indoeuropejskich, która daje początek Germanom.



**Epoka żelaza**  
*Od ok. VIII w. p.n.e.*

na obszarze Dolnej Saksonii rozwija się jastorfska kultura archeologiczna (VIII-V w. p.n.e.), której fazy przypadają po części na okresy halsztacki i lateński.

**Późny okres lateński**  
*Ok. 200 r. p.n.e.*

fala migracji germańskiej obejmuje środkową i południowo-wschodnią Europę aż po środkowy Dniestr; powstaje kultura przeworska.



*113 r. p.n.e.*

Cymbrowie wraz z Teutonami niszczą w Noricum armię rzymską.

*Ok. 70 r. p.n.e.*

Sweb Ariowist, pierwszy król germański, przekracza Ren i atakuje Galię.



*58 r. p.n.e.*

Cezar odnosi zwycięstwo nad Ariowistem.

**Wczesny okres rzymski**  
*(od pocz. n.e. do III w. n.e.)*  
*9 r. n.e.*

powstaje kultura wielbarska. Arminiusz niszczy armię Warusa w Lesie Teutoburskim.



*166-180 r. n.e.*

wojny markomańskie - Marek Aureliusz zadaje ostatecznie klęskę ludom germańsko-sarmackim.

**Późny okres rzymski**  
*(Okres wędrówek ludów*  
*III-V w. n.e. )*

*238 do 271 r. n.e.*

*375 r. n.e.*

wykształcenie się „nowych” ludów germańskich. najazdy Gotów na Półwysep Bałkański.

wtargnięcie Hunów do Europy daje impuls do wielkiej wędrówki ludów germańskich.

*382 r. n.e.*

cesarz Teodozjusz I zawiera pakt z Gotami, uznający ich za federatów.

*Ok. 400 r. n.e.*

*409 r. n.e.*

*410 r. n.e.*

*451 r. n.e.*

początek kolonizacji Brytanii przez Anglosasów. Swebowie i Wandalowie wkraczają do Hiszpanii.

Wizygoci pod wodzą Alaryka zdobywają Rzym. bitwa narodów z huńską armią Attyli na Polach Katalaunijskich pod Troyes (nad Sekwaną),

śmierć wizygockiego króla Teodoryka I.

*476 r. n.e.*

skiryjski książę Odoaker pozbawia godności cesarskiej nieletniego Romulusa Augustulusa - koniec epoki starożytnej.

*526 r. n.e.*

śmierć Teodoryka Wielkiego.





Inuou sva hygg ek valhjell vera  
 Datta hundrud enjuheria ganga v  
 einom dztu / Sen fa er ferz para  
 at Vitne at Vega  
 Herdm hertes geit er stendur hœllu a  
 skapt kes þun þylla skal Inz skista  
 meadar kina at Su þeig Varnaß

Mogaros Ormuur



Ilustracje z manuskryptu wykonanego w XVII w. Po lewej przedstawiono Walhallę - siedzibę Odyna w boskim królestwie, po prawej wizerunek groźnego węża z Midgardu.