

Cena 3,95 zł

# STAROŻYTNE CYWILIZACJE 21 CELTOWIE

*Podróż przez tysiąclecia*



**NAJSTARSZE DZIEJE**

**DROGI EKSPANSJI**

**NA ZIEMIACH  
POLSKICH**

**GROBY  
KSIĄŻĘCE**

**ZASŁUGI  
DLA CYWILIZACJI  
EUROPEJSKIEJ**

**OBYCZAJE, KULTURA  
I SZTUKA**

**WIERZENIA I MITY**





**Starożytne cywilizacje stanowiły kolebkę, w której zaczęła się kształtować nasza dzisiejsza tożsamość kulturowa. Bez ich poznania nie jesteśmy w stanie odnaleźć swoich korzeni historycznych i w pełni zrozumieć własnej tradycji. Co dwa tygodnie kolejne numery „Starożytnych Cywilizacji” przybliżą Czytelnikom historię życia codziennego, kulturę i sztukę krain i ludów szeroko rozumianej Starożytności.**

## HISTORIA

**NAJSTARSZE DZIEJE** 3-5

**DROGI EKSPANSJI** 6-7

**NA ZIEMIACH POLSKICH** 8-9

**GROBY KSIĄŻĘCE** 10-13

## NAUKA I KULTURA

**ZASŁUGI DLA CYWILIZACJI EUROPEJSKIEJ** 14-15

**OBYCZAJE, KULTURA I SZTUKA** 16-17

**WIERZENIA I MITY** 18-20

**CHRONOLOGIA** 21

### Warunki prenumeraty:

Koszt prenumeraty 26 numerów wynosi 70 zł, natomiast 52 numerów - 140 zł. W jednej przesyłce będą wysyłane łącznie 2 numery „Starożytnych Cywilizacji”.

Prenumeratę można zacząć od dowolnego numeru (również od pierwszego).

Prosimy o czytelne zaznaczenie na przelewie tytułu pisma i numeru rozpoczynającego prenumeratę oraz danych prenumeratora.

Blankiet na wpłatę można wydrukować na stronach WWW w Internecie pod adresem: <http://www.amercom.com.pl>

Numer konta: Bank Zachodni WBK SA

oddział I w Poznaniu 10901463-35187-128-00-0

W sprawie zakupu egzemplarzy archiwalnych prosimy kontaktować się z wydawcą, tel. (061) 85-15-147, e-mail: [prenumerata@amercom.com.pl](mailto:prenumerata@amercom.com.pl)

Na stronie tytułowej: *Pokonany Gal przebija się mieczem po zabiciu swej żony, by nie wpadła w ręce zwycięzcy.*

Foto: FontShop, East News, Corel Stock Photo Library.

ISBN serii: 83-7235-712-9

Wydawca: **Polskie Media Amer.Com SA**  
ul. Grochowe Łaki 6, 61-752 Poznań  
tel. (0-61) 85-15-147, fax (0-61) 85-60-915  
[www.amercom.com.pl](http://www.amercom.com.pl)  
[prenumerata@amercom.com.pl](mailto:prenumerata@amercom.com.pl)

Redakcja i skład:  
**Media Plus sp. z o.o.**  
ul. Białostocka 24, 03-741 Warszawa  
tel. (0-22) 670-00-40, 670-44-36  
Biuro reklamy:  
tel. (0-22) 670-00-40, 670-44-36

Redaktor naczelny: Bogusław R. Zagórski  
Opracował: Andrzej Leligdowicz  
Skład: Krzysztof Surała  
Korekta: Bożena Haluszczyńska, Krzysztof Jaśniok

W następnym zeszycie:

**Dolina Indusu**

Seria „Starożytne Cywilizacje” obejmie m.in. niżej wymienione tematy - niektórym z nich poświęcimy więcej niż jeden zeszyt:

Birma  
Chiny  
Cypr  
Czarna Afryka  
Dakowie  
Dolina Indusu  
Egipt  
Etiopia  
Etruskowie  
Fenicjanie  
Germanowie  
Grecja  
Hetyci  
Hunowie  
Iberowie  
Indie  
Indonezja  
Izrael  
Japonia  
Kambodża  
Kartagina  
Korea  
Libijczycy  
Meroe  
Mitanni  
Nubia  
Olmekowie  
Persowie  
Roma christiana  
Rzym  
Scytowie  
Słowianie  
Syria  
Tajlandia  
Trakowie  
Twórcy megalitów  
Tybet  
Wietnam



W serii ukazały się już następujące numery:

1. Egipt I; 2. Rzym I; 3. Arabia I; 4. Egipt II; 5. Majowie; 6. Grecja I; 7. Rzym II; 8. Assyria; 9. Aztekowie; 10. Początki chrześcijaństwa; 11. Sumerowie; 12. Grecja II; 13. Arabia II; 14. Izrael I; 15. Egipt III; 16. Elam; 17. Grecja III; 18. Babilonia; 19. Inkowie; 20. Grecja IV; 21. Celtowie.

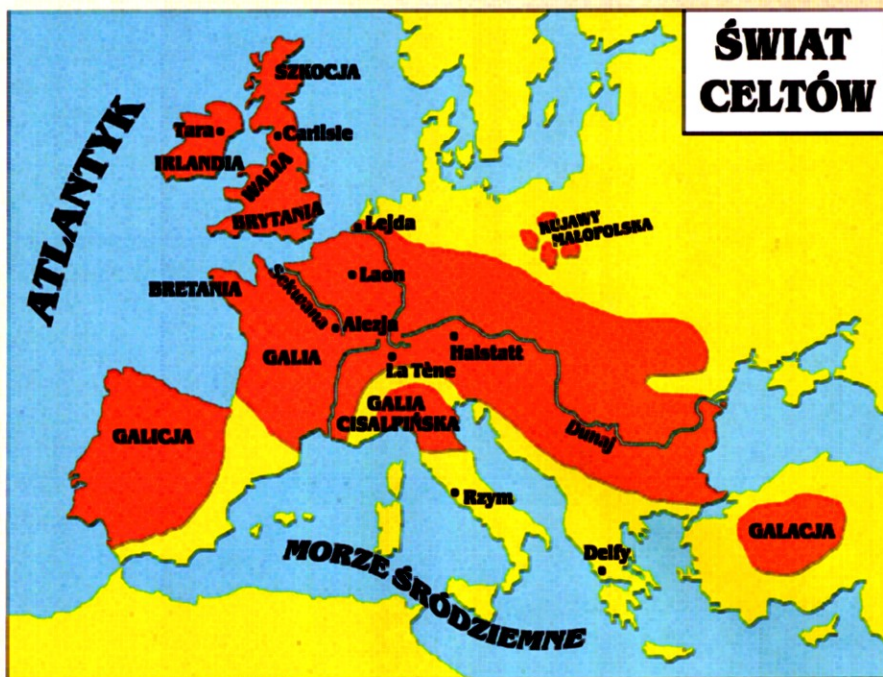


# NAJSTARSZE DZIEJE

Celtowie stworzyli w Europie cywilizację, która rozprzestrzeniła się wraz z ich wędrówkami. Wyparta ostatecznie w wyniku ekspansji Rzymu, zachowała się na Wyspach Brytyjskich i w Bretanii. Pozostałości kultury celtyckiej uległy tam przetworzeniu i doznała ona nowego rozkwitu w okresie chrześcijańskim, czemu towarzyszyło powstanie bogatej literatury. Kontynentalni Celtowie nie zostawili żadnych świadectw pisanych i ich tajemniczy świat odsłaniają nam częściowo źródła antyczne. O historii, podbojach i życiu codziennym tego ludu czerpiemy informacje także ze źródeł archeologicznych. Zaświadczają one o pobycie Celtów na ziemiach polskich.

## Przekazy antyczne

Wprawdzie historycy greccy wiedzieli o istnieniu Celtów już u schyłku VI w. p.n.e., ale praktycznie ich znajomość w świecie antycznym aż do IV w. p.n.e. była znikoma. Hekatajos z Miletu (ok. 540-ok. 480 r. p.n.e.) w swoim dziele geograficznym pisał, że *Narbo* [Narbonne] jest osadą celtycką, a *Massalia* [dzisiejsza Marsylia] leży w pobliżu ziem zamieszkałych przez Celtów. W V w. p.n.e. Herodot (485-ok. 425 r. p.n.e.) dwukrotnie wspominał o Celtach, nazywając ich *Keltoi*, co odpowiada łacińskiej nazwie *Celtae*, i umieszczając ich siedziby za Słupami Heraklesa - jako najdalej na zachód osiedlonego ludu europejskiego. Łaciński poeta Awienus w drugiej połowie IV w. p.n.e. w utworze „*Ora maritima*” („Wybrzeże morskie”), przeróbce



## ŚWIAT CELTÓW

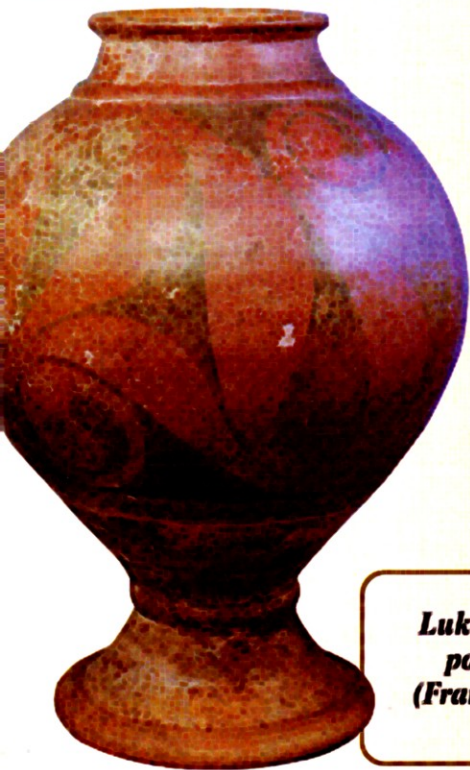
wcześniejszego oryginału greckiego, stwierdza, że Celtowie żyją w Galii i w południowo-zachodniej Hiszpanii.

W dziele greckiego historyka Ksenofonta (ok. 430-ok. 355 r. p.n.e.) zatytułowanym „*Hellenika*” znajdujemy pierwszą informację o obecności Celtów na ziemi greckiej, gdzie wystąpili jako najemnicy wysłani przez tyrana syrakuzkańskiego Dionizjosa I na pomoc Sparcie w wojnie z Tebami. Platon (427-347 r. p.n.e.) wymienia ich pośród wojowniczych ludów, a Arystoteles (384-322 r. p.n.e.) na ich przykładzie rozważa istotę odwagi. Grecki historyk Polibiusz (201-120 r. p.n.e.) porównuje Celtów do przechwalających się dzie-

ci, znajdujących upodobanie w ozdobach. Z późniejszego okresu pochodzi ważne źródło antyczne - siedem ksiąg Juliusza Cezara „*Commentarii de bello gallico*”, przynoszące wiele wiadomości o zwyczajach Galów. Na wojowniczość Celtów i ich wielkie zamiłowanie do toczenia wojen zwrócił też uwagę grecki geograf Strabon (ok. 68 r. p.n.e.-ok. 26 r. n.e.). Żyjący znacznie później łaciński historyk Ammianus Marcellinus (ok. 330-ok. 395 r. n.e.) zauważa m.in., że *cały zastęp obcych nie zdola sprostać jednemu Celtowi, jeśli przyzwie on na pomoc żonę, która jest zazwyczaj bardzo silna i niebieskooka*.

## Cywilizacja wojowników

Źródła antyczne podkreślają zgodnie wojowniczy charakter Celtów. Walczyli oni często nago, wyposażeni jedynie



*Luksusowa, malowana ceramika, pochodząca z grobu w Prunay (Francja); przełom IV i III w. p.n.e.*

w hełm na głowie (nieraz zwieńczony rogami lub figurkami zwierząt), pas oraz sztywny naszyjnik z pręta brązowego, żelaznego lub złotego, czasem bogato zdobiony (tzw. *torques*). Według druidów nagość była święta i zapewniała boską opiekę. Uzbrojenie wojowników stanowiły długie na ponad metr miecze, sztylety o szerokich ostrzach oraz oszczepy. Tarcze chroniące ciało od kolan do ramion były wykonane z drewna obciągniętego skórą; niektóre inkrustowano brązem. Celtowie budzili grozę również swoim wyglądem; większość nosiła spodnie i tuniki lub skórzane płaszcze, a długie włosy usztywniała wapnem. W ferworze bitwy czynili okrutny zgiełk, wpadając nieraz w szal. Polibiusz stwierdza, że *Galowie w całym swoim działaniu rządzą się bardziej namiętnością niż rozumem.*

## Pierwotne siedziby

**N**ie wiemy dokładnie, kiedy Celtowie ukształtowali się jako odrębna cywilizacja. Przypuszcza się, że około 1000 r. p.n.e. grupy Indoeuropejczyków mówiące dialektem,



**Ozdobiony rogami hełm z I w. p.n.e., wydobyty z Tamizy.**

skiego: Grekami, Etruskami, Rzymianami i Kartagińczykami. Od ostatniego wieku p.n.e. datuje się schyłek ich wpływów i znaczenia.

## Halstatt

**N**ajstarszy okres epoki żelaza, obejmujący w południowej części środkowej Europy czas od końca VIII do V w. p.n.e., zbiega się z wykształceniem się na tym obszarze grup ludności celtyckiej. Jedną z jej najwcześniejszych ważnych osad była położona w rejonie starożytnej eksploatacji soli w austriackim Salzkammergut, gdzie pośród gór nad jeziorem powstała później wioska Halstatt. Kultura halsztacka, w której wykształciły się charakterystyczne dla Celtów cechy społeczne, objęła zasięgiem wschodnią

który dał początek językom celtyckim, przybyły na obszar zamieszkały przez lud należący do tak zwanej kultury pól popielnicowych. W wyniku ich połączenia około dwustu lat później pojawiła się na terenie dzisiejszych południowych Niemiec (Bawarii) i Czech kultura o cechach już wyraźnie celtyckich. Do VI w. p.n.e. osadnictwo objęło terytorium współczesnej Słowacji, Austrii, Szwajcarii, Belgii, Holandii i północno-wschodniej Francji, a nawet zachodnią część Półwyspu Iberyjskiego, gdzie ze zmieszania się z miejscową ludnością powstali Celtyberowie.

**Z**apewne między końcem VI i połową IV w. p.n.e. Celtowie dotarli na Wyspy Brytyjskie. Ich ekspansja przez Alpy do północnej Italii przypadła na przełom V i IV w. p.n.e. Na wschodzie doszli do Karpat, zajmując także część Polski. Stąd część skierowała się na południe.

Wędrujące wzdłuż Dunaju grupy trafiły do Macedonii i Grecji.

Kilka z nich przeniosło się do Azji Mniejszej. III w. p.n.e. stanowi okres szczytowej ekspansji terytorialnej Celtów.

Zajmując obszary od Morza Czarnego po Ocean Atlantycki, sąsiedowali z twórcami wielkich cywilizacji świata śródziemnomor-

**Pochodzący z Bouzouville we Francji brązowy dzban na wino z emaliową i koralową inkrustacją; koniec V w. p.n.e.**

**Nagi wojownik celtycki. Figurka brązowa znaleziona we Włoszech.**



Francję, Szwajcarię, Austrię, południowe Niemcy i Czechy, sięgając aż po zachodnie Węgry i Słowenię. W obszarze jej oddziaływania znalazła się też część ziem polskich.

**S**ól była wydobywana w różnych rejonach Europy już od neolitu, ale od początku epoki żelaza zajęcie to po raz pierwszy osiągnęło skalę przemysłową. Celtycy górnicy drążyli szyby o długości ponad 300 metrów, by dostać się do złóż. Handel solą z nieraz bardzo odległymi krainami i położenie na szlaku bursztynowym łączącym Bałtyk ze światem śródziemnomorskim spowodowały szybki wzrost zamożności mieszkańców tych ziem. W wyniku prowadzonych w XIX w. wykopalisk archeologicznych odkryto wyjątkowo bogato wyposażone cmentarzyska celtyckie, wskazujące na znaczne zróżnicowanie społeczne miejscowej ludności.

**C**eltycy dzielili się na liczne plemiona, których nazwy niekiedy zachowały się w zapiskach sporządzonych przez ich sąsiadów. Nigdy pewnie nie poznamy nazw plemion, po których ślady kultury materialnej zostały tylko w ziemi.

## Cywilizacja żelaza

**S**ól zapewniła Celtom dobrobyt. Sale materialną podstawą ich kultury były umiejętności kowalstwa i wytopu żelaza, które przekazywali innym ludom, w tym także zamieszkującym ziemie dzisiejszej Polski. Technologii obróbki żelaza, zna-

*Celtycy wierzyli, że głowa jest mieszkaniem duszy i nawet odcięta od ciała zachowuje siły człowieka. Trofea w postaci czaszek były zatykane na żerdzi lub przybijane do drzwi domów i bram miejskich w celu odstraszenia zła.*

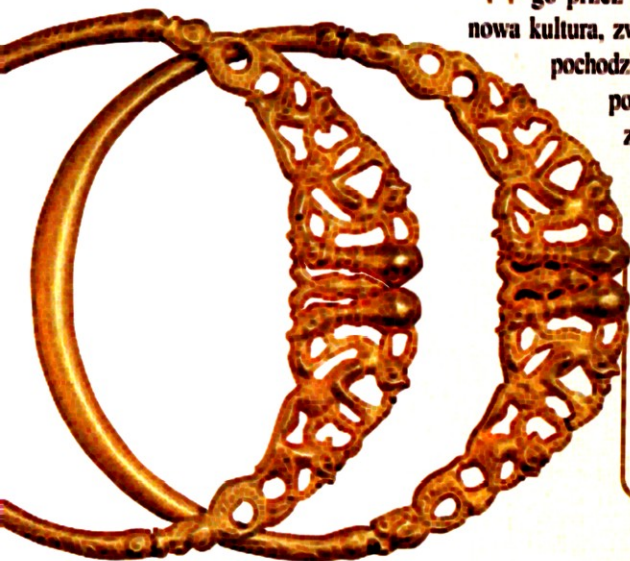


nej na Bliskim Wschodzie od stuleci, nauczyli się prawdopodobnie od kupców; sami zaczęli stosować nowe techniki. Z tego stopu wykonywali broń i narzędzia rolnicze, np. odkładnice plugów i pewien typ żniwiarki.

## Okres lateński

**W** V w. p.n.e. na części obszaru zajętego przez Celtów wytworzyła się nowa kultura, zwana lateńską. Jej nazwa pochodzi od miejscowości La Tène, położonej nad brzegami jeziora Neuchâtel w Szwaj-

carii, gdzie w XIX w. odkryto osadę, której badania dostarczyły bardzo wielu metalowych wyrobów z epoki żelaza (początkowo uważano je za zatopione dary ofiarne). Kultura lateńska obejmuje drugi okres epoki żelaza, trwający od drugiej połowy V w. p.n.e. do końca I w. p.n.e. Stopniowo wyparła ona tradycję halsztacką, a wraz z ekspansją Celtów, którzy zdominowali inne występujące na tym obszarze grupy etniczne, rozprzestrzeniła się na wielkie obszary Europy, chociaż nie objęła niektórych ziem celtyckich, zwłaszcza na zachodzie. Kultura lateńska ukształtowała się na podłożu cywilizacji celtyckiej i obok jej pierwiastków zawiera też różnorodne inne elementy.



*Para bogato zdobionych, złotych naszyjników ze skarbu znalezionego w Erstfeldzie w szwajcarskich Alpach; ok. 400 r. p.n.e.*

# DROGI EKSPANSJI

*Celtowie zasiedlali coraz większe tereny w Europie, zarówno na wschodzie, jak i na zachodzie. Około 500 r. p.n.e. zamieszkawali szeroki pas ziem od Czech po Szwajcarię, a także znaczny obszar dzisiejszej Francji, Hiszpanii i część Brytanii. Wtedy rozpoczął się okres największej ekspansji, w którym ich militarne kampanie wstrząsnęły całym światem antycznym.*



**Kamień pomnikowy z Turoe (hrabstwo Galway, Irlandia), dekorowany lateńskim ornamentem.**

**Z**najazdem Senonów wiąże się legendarne epizody rzymskiej historii, do których należy zaliczyć ocalenie Kapitolu dzięki obudzeniu jego obrońców przez gęsi poświęcone Junonie (gęsi kapitolinijskie), a także słowa Brennusa: *biada zwyciężonym*, które wypowiedział, dorzucając swój miecz na szalę z ciężarkami, kiedy na celtyckich wagach odważano 450 kg rzymskiego złota przeznaczonego na okup. Była to reakcja na skargę rzymskich urzędników, że waga nie jest dokładna. W 225 r. p.n.e. na wybrzeżu tyrreńskim miała miejsce słynna bitwa pod Telamonem, w której Celtowie ponieśli druzgocącą klęskę, a w 192 r. p.n.e. Rzymianie zdobyli stolicę Bojów Bononię (dzisiejszą Bolonię), kładąc kres niezależności Galii Przedalpejskiej.

## Galowie na Wyspach Brytyjskich

**W**spomniany poeta rzymski Awienus podaje w swoim poemacie „Ora Maritima” opis wyprawy sprzed 530 r. p.n.e., zawierający informacje o wybrzeżach Hiszpanii oraz krajach leżących daleko na północy wzdłuż atlantyckich szlaków

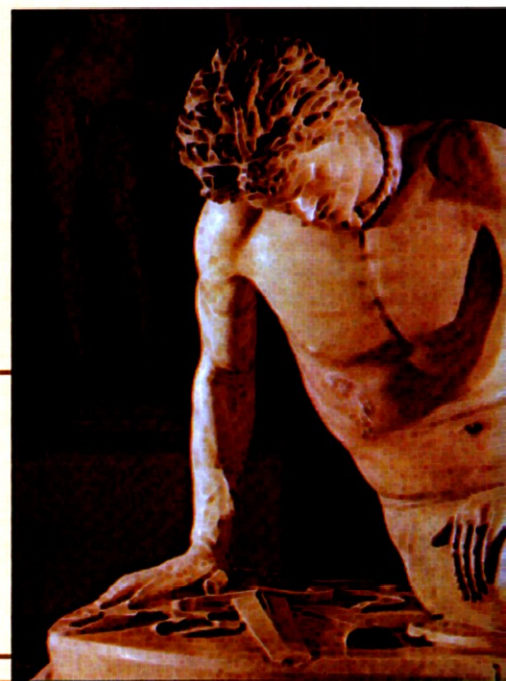
**Umierający trębacz galijski (z pomnika Attalosa I). Rzeźba należąca do szczytowych osiągnięć sztuki hellenistycznej ukazuje pełen szacunek stosunek do zwyciężonych.**

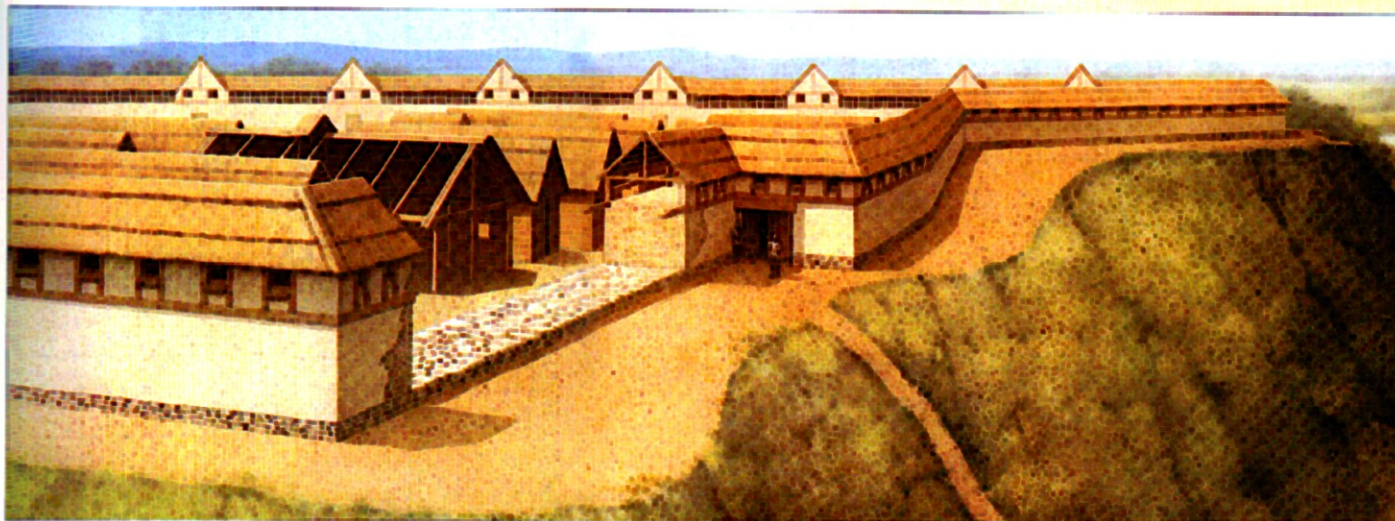
## Najazd na Italię

**Z**iemie na północ od Alp pozostawały nieznanne światu antycznemu do momentu, kiedy z terenów dzisiejszej Szwajcarii i południowych Niemiec zaczęły napływać plemiona celtyckie, osiedlając się w dolinie Padu i tworząc tzw. Galię Przedalpejską. W V w. p.n.e. ziemie Italii znane były z takich produktów, jak wino, oliwki, owoce, oraz doskonałego klimatu, co zdaniem starożytnych autorów zwabiło Celtów na Półwysep Apeniński. Jako pierwsi przybyli Insubrowie, zakładając Mediolan, który stał się ich stolicą. W ich ślad poszli Bojowie i Lingonowie. Celtowie powołali do istnienia również takie miasta, jak Brescia, Bolonia, Bergamo, Trento, Vicenza i Werona. Wojownicze grupy zapuszczały się daleko na południe, docierając do Apulii, a nawet na Sycylię. Głównym celem ich ataków stał się Rzym, który zdobyli i złupili w 386 r. p.n.e. celtyccy Senonowie.

handlowych. Jest to skarbnica najstarszych wiadomości o zachodniej Europie, zawierające nazwy dwóch wielkich wysp - Ierne i Albion - najwcześniejszą wzmiankę o Irlandii i Wielkiej Brytanii. Drugim wczesnym źródłem jest opis podróży Pyteasa z Massalii w IV w. p.n.e., w którym Irlandia i Wielka Brytania nazwane są Wyspami Pretańskimi.

**T**rudno ściśle ustalić czas zasiedlenia Wysp Brytyjskich i Irlandii przez Celtów. Znaleźiska z późnego okresu halszackiego (VI-V w. p.n.e.) wskazują na ich ówczesne związki z Europą. Niektórzy badacze datują pierwszą imigrację Celtów do Brytanii na V w. p.n.e., odrzucając hipotezę ich znacznie wcześniejszego przybycia. Kolejny napływ grup celtyckich miał nastąpić w III w. p.n.e. Na ich obecność w Irlandii w tym czasie wskazują znaleźiska archeologiczne, ale panuje powszechne przekonanie, że pojawili się oni tam znacznie wcześniej. W początkach I w. p.n.e., w okresie bezpośrednio poprzedzającym najazd rzymski, do Brytanii przybyli Belgowie - jedyny lud celtycki, którego migracja na te tereny jest poświadczona w źródłach pisanych.





**Rekonstrukcja halszackiego grodu książęcego w Heuneburgu nad Dunajem (Wirtembergia).**

## Powstanie Galacji

Celtowie dość wcześnie rozpoczęli wypady do Ilirii i Dalmacji, wyruszając także do Tracji i Macedonii. Jedną z grup Skordyskowie, założyła miasto Singidinum (Belgrad). W 279 r. p.n.e. wojska celtyckie złupiły świątynię Apollona w Delfach. Dwa plemiona, które oddzieliły się w Macedonii, udały się do Azji Mniejszej. Dołączyli do nich Tektosagowie wracający spod Delf. Jako najemnicy ofiarowali oni usługi hellenistycznym władcom, osiedlając się ostatecznie w północnej Frygii, nazwanej później Galacją (w środkowej części Azji Mniejszej). Nękali wypadami leżące na wybrzeżu bogate miasta handlowe, dopóki nie

ponieśli w 240 r. p.n.e. klęski z rąk Attalosa I Sotera, władcy Pergamonu. Jednak ich odwaga i nieustraszenie w walce zostały uwiecznione w hellenistycznej rzeźbie. Zachowały się pełne ekspresji postacie Galów z monumentalnego pomnika sławiącego działalność władców Pergamonu.

Trzy grupy plemion celtyckich dały początek trzem tetrachiom (provincjom) Galacji. Stolicą Tektosagów od końca pierwszej połowy III w. p.n.e. była dzisiejsza Ankara. Wszystkie trzy grupy, wiernie dawnej tradycji, zbierały się od czasu do czasu w sanktuarium zwanym *drimemeton* (święta dąbrowa). Mimo że odcięci od europejskich korzeni pozostawali w izolacji, zachowali długo swą tożsamość. Po dwóch stuleciach pozostawania w kontakcie z hellenizmem i przejmowania wierzeń anatolijskich ich celtyckie tradycje wyraźnie osłabły.

W 25 r. p.n.e. w walce z plemionami z Likonii został zabity król Galacji Amyntas (36-25 r. p.n.e.), a jego królestwo zostało przekształcone w prowincję rzymską. Miasta południowej Galacji odwiedził podczas swojej I podróży misyjnej św. Paweł (45-48 r. n.e.).



**Postać Gala przebijającego się mieczem po zabiciu żony, aby nie wpadła w ręce zwycięzców; z pomnika ufundowanego przez Attalosa I, władcę Pergamonu, dla świątyni Ateny.**





# NA ZIEMIACH POLSKICH

*Odkryte osady i cmentarzyska oraz liczne przedmioty kultury celtyckiej znajdowane na terenie Polski świadczą o silnym oddziaływaniu tej cywilizacji na nasze ziemie. Jej elementy zachowały się w tradycji polskiej, przenikając do legend i obrzędów ludowych, a także utrwaliły się w nazwach miejscowości i rzek.*

## Imigracja

Początki imigracji Celtów na ziemie polskie datuje się na IV w. p.n.e. Pierwsze grupy dotarły z Czech i Moraw w okolice dzisiejszego Wrocławia oraz na Wyżynę Głubczycką. Cmentarzyska celtyckie odkryto m.in. w Żemikach Wielkich, Głowninie i Sobocisku (woj. dolnośląskie) oraz w Kietrze (woj. opolskie). Stamtąd znane są groby wojów, wyposażone we włócznie, dwusieczne miecze w żelaznych pochwach i żelazne zapinki. W Nowej Cerekwi (woj. opolskie) odsłonięto na wzgórzu obronnym osadę z drugiej połowy I w. p.n.e., która mogła odgrywać rolę centralnego ośrodka plemienia Celtów górnośląskich. Odkryto tam narzędzia żelazne, przęśliki i biżuterię kobiecą o wyraźnie celtyckim charakterze, natomiast mało było broni. Najwcześniejszymi znaleziskami z okolic Krakowa są dwa ciałopalne groby wojów z okresu lateńskiego, odkryte w Iwanowicach. Każdy wyposażono w zgięty miecz w pochwie z blachy żelaznej, grot włóczni, szczątki tarczy, łańcuchy (pasy do miecza) i zapinki.

## Kujawskie sanktuaria

Znaczne skupisko osadnictwa celtyckiego oraz obiektów sakralnych występuje na Kujawach. Osiedla datowane na II i I w. p.n.e. odkryto m.in. w Kruszy Zamkowej i Janikowie. W domach natrafiono na elementy ołtarzyków w formie glinianych dysków lunarnych. Sanktuaria występowały w obrębie osad i na terenie nekropolii. Znaleziono w nich zespoły przedmiotów sakralnych to gliniane krążki z wrytą swastyką, figurki symbolizujące bóstwa domowe i ołtarze-paleniska. Sanktuarium w Kruszy Zamkowej składało się ze szczątków kapliczki w postaci słupów i kamieni; otaczał ją plac, na któ-



*Celtycka rzeźba niedźwiedzia na Ślęży.*

rym odbywały się obrzędy. Druga świątynia w obrębie cmentarzyska była zbudowana z obrobionych głazów, tworzących owalny ołtarz o rozmiarach 7 x 2,5 m. Obecność Celtów na Kujawach badacze wiążą z przebiegającym tędy prastarym szlakiem solnym.

## Kamienne rzeźby ze Ślęży

Badacze przypisują Celtom autorstwo rzeźb kultowych z góry Ślęży, mogących stanowić wyposażenie „świętego gaju”, w którym w czasie dorocznych świąt sprawowano obrzędy religijne. Czas ich powstania nadal budzi wątpliwości, ale zwolennicy poglądu o ich celtyckim pochodzeniu dopatrują się analogii w kregach tejże kultury w Hiszpanii, Francji i Niemczech. Rzeźbę z ok. 500 r. p.n.e., przypominającą granitowego „niedźwiedzia”, zna-

leżono w hiszpańskiej prowincji Salamanca. Z kolei ślężańskiego „mnicha” przypomina tzw. słup milowy z Konina, stojący w połowie drogi między Kruszvicą a Kaliszem. Kopczyki uformowane koło „mnicha” i „niedźwiedzia” świadczą, że obrzucano je kamieniami - był to zwyczaj celtycki, mający przynieść szczęście uczestnikom obrzędu. Rzeźba przedstawiająca





**Romańskie opactwo benedyktyńskie w Tyńcu, wzniesione na pozostałościach celtyckiego osiedla obronnego, związanego prawdopodobnie z wczesnym ośrodkiem władzy w Krakowie.**



postać ludzką z rybą ze znakiem ukośnego krzyża na grzbiecie, nazywana „świętym Piotrem” lub „panną z rybą”, przypomina kamienne bóstwo z dzikiem z Eufigneux we Francji. Natomiast „grzyb” stanowi prawdopodobnie dolną część słupa kultowego zwieńczonego wizerunkiem ludzkiej głowy. Widoczne na nim fałdy długiej szaty mają analogie w celtyckich kolumnach w Niemczech i rzeźbach z sanktuariów na terenie Francji, ale stawianie dalej idących hipotez jest ryzykowne ze względu na brak podobnych zabytków w najbliższym sąsiedztwie, czyli w Czechach i na Morawach, gdzie zachowały się m.in. ruiny celtyckich *oppidów*.

## Obserwatoria na krakowskich kopcach?

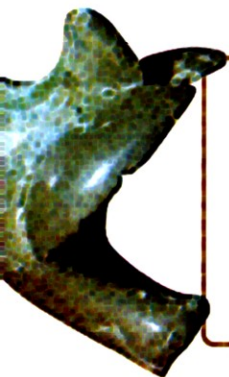
Grupa Celtów przybyła na teren Małopolski pod koniec II w. p.n.e. Najprawdopodobniej punktem wyjścia tej migracji były Morawy. Ślady największych

osad, pochodzących z ostatnich lat p.n.e., odkryto na obszarze Krakowa, poniżej kopca Krakusa, oraz w Nowej Hucie, w pobliżu kopca Wandy. Obliczenia astronomiczne dokonane w związku z badaniem przeznaczenia usypisk wykazały, że ich azymuty odpowiadają kierunkowi wschodu słońca 1 maja (celtyckie *beltene*). W pobliżu Przemyśla znajdują się dwa kopce (kurhan w Solcu i Ostra Górka w Komarowicach), których azymuty są zgodne z kolei z kierunkiem wschodu słońca 1 listopada (*samhain*). Przemawiałoby to za celtyckim pochodzeniem usypisk, mających służyć do wyznaczania dat głównych świąt oraz rozpalania na nich ogni sygnalizujących rozpoczęcie uroczystości. Podobną orientację względem słońca wykazuje celtyckie sanktuarium w Libenicach koło Kolina (Czechy).

Interesujące znaleziska rzucają nowe światło na historię wczesnego Krakowa. Odkrycie dwóch fragmentów glinianych form odlewniczych do monet miseczkowatych w Mogile-Nowej Hucie potwierdza, iż region ten odgrywał ważną rolę w osadnictwie celtyckim. Niektórzy uczeni są więc skłonni identyfikować gród Krakusa (*Caraco*) z ptolemeuszowym *Carrodumum*. Być może istniała tu nawet siedziba celtyckiego księcia (*rix*). Budowa tak wielkich kopców potwierdzałaby w każdym razie istnienie na terenie Krakowa silnego ośrodka władzy.

W okolicy Krakowa odkryto też inne osady, które dostarczyły zabytków typu celtyckiego, jak np. Tynec, Podłęże, Wyciąże (gdzie odkryto piece hutnicze), Nowa Huta-Pleszów, Dalewice czy Pelczyska (pow. Pińczów), a także wielki skarb złotych monet w Gorzowie (pow. Chrzanów). Osiedla były niewielkie, nieobronne, zamieszkałe przez garncarzy, kowali i hutników. Gliniane garnki do gotowania wykonywane przez celtyckich rzemieślników zawierały zazwyczaj dużą domieszkę grafitu, przywożonego z ziem czeskich, a ślady napraw (za pomocą spajania żelaznymi obręczami) świadczą o ich wysokiej cenie.

Zanim więc Słowianie pojawili się na arenie dziejów Europy i nim Kraków stał się symbolem państwowości polskiej, wawelskie wzgórze stanowiło być może ważny ośrodek panowania Celtów.



**Brązowa figura dzika z przelomu er. Zwierzę to odgrywało istotną rolę w religii i mitologii celtyckiej, a nie tylko w kuchni.**

**Późnolateńskie naczynie ze Stradonic w Czechach - celtyckiego centrum, oddziałującego na ziemię polskie.**



*Charakterystyczną cechą towarzyszącą rozwojowi kultury celtyckiej było pojawienie się bogato wyposażonych grobów, uznawanych za miejsca pochówku wodzów plemiennych lub książąt.*

**W** późnym okresie halsztackim doszło do znacznego zróżnicowania społecznego Celtów, a rozwój ekonomiczny i zmienione stosunki między ludźmi mają odzwierciedlenie w grobach. Sięgająca od wschodniej Francji po Węgry i Słowenię oraz od niemieckiego Średniogórza (Mittelsgebirge) do podnóża Alp kultura dzieli się na strefę wschodnio- i zachodniohalsztacką. Zachodnia pokrywa się z występowaniem bogato wyposażonych grobów kurhanowych na obszarze na północ od Alp w dorzeczu górnego i środkowego Renu oraz górnego Dunaju. Z tego względu kulturę tego okresu często określa się mianem arystokratycznej.

**W** VII w. p.n.e. budowano bogate groby, do których wstawiano wóz z uprzężą konną, żelazne miecze ze złotymi ozdobami, naczynia z brązu i zastawę ceramiczną. Zwyczaj ten pojawił się najpierw we wschodnim kręgu kultury halsztackiej, ponieważ przyniosły go dawne ludy nomadów ze Wschodu. Grupa takich grobowców znajduje się w czeskim Kolinie, inne znane z Bawarii, Wirtembergii, Badenii, Szwajcarii i Francji, a większość z nich pochodzi już z VI w. p.n.e. Najmłodsze, z obszaru Renu i Mozeli, są datowane na V w. p.n.e. Zmarły spoczywał zawsze na wozie, uzbrojony przeważnie w żelazny miecz.

**Z** późnego okresu halsztackiego pochodzą znaleziska dokumentujące życie ówczesnej arystokracji, sprawującej władzę z pewnością nad większym obszarem. W tym czasie groby przyjęły pokaźne rozmiary, a ich wyposażenie w liczne ozdoby ze złota, brązowe naczynia, wozy i przedmioty z obszaru śródziemnomorskiego nadawało pochowanym osobom rangę wcześniej niespotykaną. Przyjęty obecnie termin „groby książęce” wprowadził do literatury naukowej wirtemberski konserwator Karl Eduard Paulus (1803-1878 r.), określając tym mianem bogate pochówki odkryte w pobliżu Heuneburga, który był zapewne siedzibą lokalnego władcy.

**K**urhany pochodzące z tego okresu różnią się znacznie wielkością - od około 100 m średnicy i 45 000 m<sup>3</sup> nasypanej ziemi, po stosunkowo małe - o średnicy około 30 m. Również rozmiary i rodzaj obudowy

komór grobowych wykazują znaczne zróżnicowanie. Największą dotychczas poznaną komorę miał **grobowiec** w Magdalenenbergu koło Villingenu w Górnej Badenii - 36,5 m<sup>2</sup>, w **Hochdorfie** (Niemcy) - 22 m<sup>2</sup>, natomiast w Vix w Burgundii (Francja) - około 9 m<sup>2</sup>.

**W** przeciwieństwie do późniejszych, wczesnolateńskich, groby halsztackie grupowano wokół ośrodków władzy - rezydencji książęcych w rodzaju Heuneburga. Ich wyposażenie w greckie amfory i inne przedmioty pochodzące z odległych krain wskazuje na istnienie ożywionych stosunków handlowych z południem. Szczególną pozycję zajmuje odkryty w 1953 r. niezwykle bogaty kurhan z Vix, z grobem komorowym wyposażonym w złoty diadem zdobiony przedstawieniami Pegaza (uskrzydłonego konia z mitologii greckiej), bransolety, fibule i paciorki bursztynowe. Bransoletę z 24-karatowego złota wykonano prawdopodobnie w jednym z greckich miast kolonialnych u wybrzeży Morza Czarnego. W komorze znajdował się też helleński krater z brązu o wysokości 164 cm i 208 kg wagi, z pięknie ornamentowanymi uchwytami w formie wolut oraz fryzem przedstawiającym pieszych wojowników. Jeżeli wspomnimy jeszcze czterokołowe zdobione wozy konne z brązu, brązowe naczynia etruskie i greckie wazy czarnofigurowe, to otrzymamy świadectwo wyjątkowego znaczenia pochowanej w grobowcu damy.

**N**iezwykły był także inwentarz grobu książęcego zwanego Grafenbühl, odkrytego w pobliżu grodu książęcego na górze Hohenasperg koło Ludwigsburga w Wirtembergii. Mimo obrabowania go w Starożytności, zachowały się resztki trójnoga w postaci lwich łap, kościane i brązowe części tronu, żelazne pozostałości wozu, dwa sfinksy z kości słoniowej z twarzami z bursztynu, część uchwytu wachlarza z kości słoniowej, fragmenty szat przetykanych złotymi nićmi, brązowa kłama do pasa wyłożona złotem i osiem okazałych fibul różnych typów.



# GROBY KSIĄŻĘCE

Badania wczesnoceltyckich grobów książęcych w południowych Niemczech, Szwajcarii i Austrii mają ponadstoletnią tradycję. Niektóre kurhany były tak wielkie, że w ogóle nie brano ich pod uwagę jako sztucznie usypanych kopców. Pierwszych odkryć dokonywano przypadkowo, podczas prac ziemnych. Pozyskane znaleziska złotych przedmiotów stanowiły inspirację do licznych amatorskich poszukiwań, po których nie pozostała jednak żadna dokumentacja. Jednego z najbardziej efektownych odkryć dokonano w trakcie wykopaliisk prowadzonych w latach 1978-1979 przez dr. Jörga Biela koło miejscowości Hochdorf w Wirtembergii.



Odslonięta komora grobowa 1 po usunięciu znalezisk.

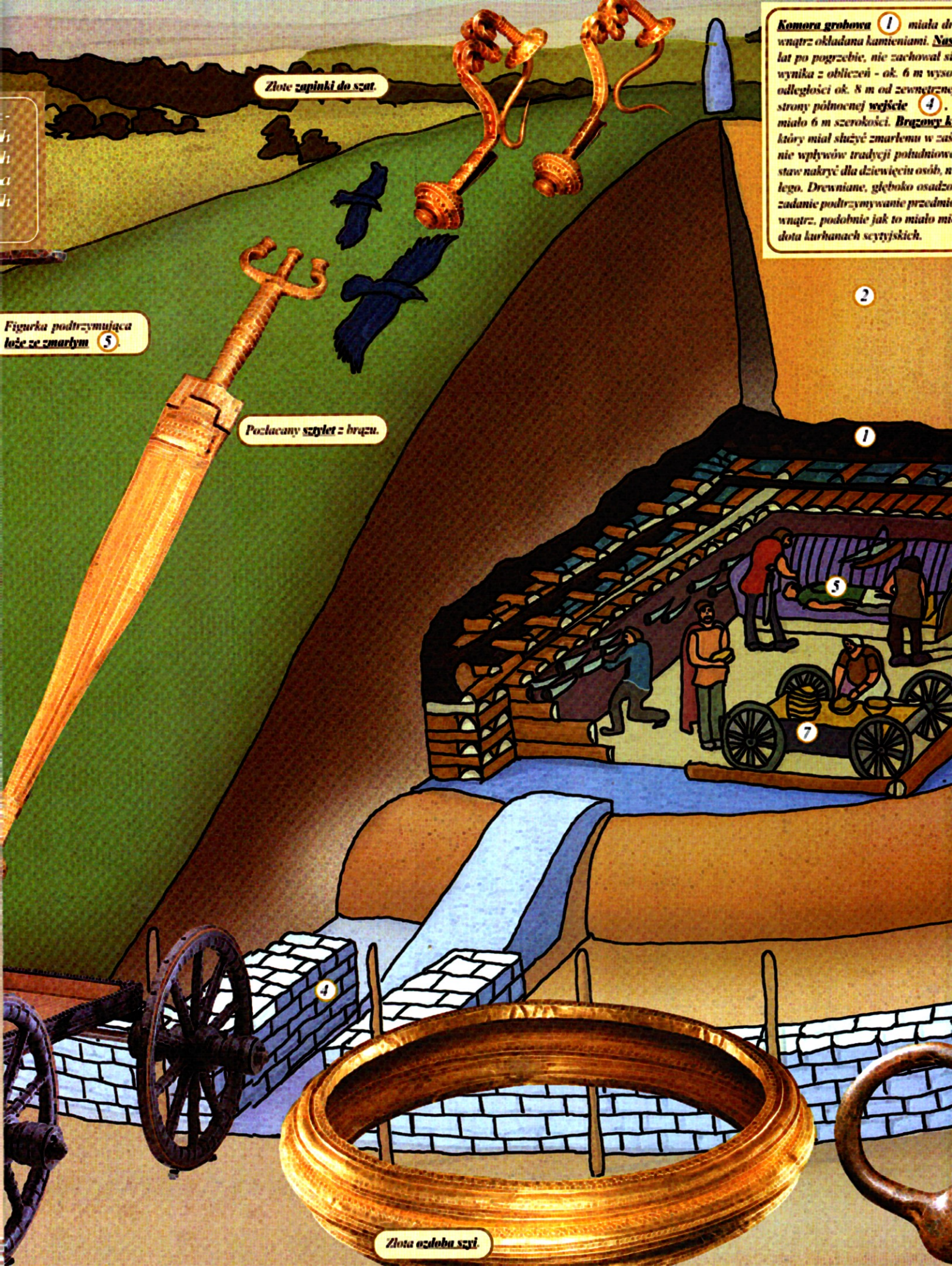


Na brązowym łóżku 5 na kółkach, o długości 2,75 m, na leszczykowych gałęziach i owinięte w płótno oraz futra, spoczywało ciało ok. 50-letniego zmarłego. Łóżko było bogato zdobione scenami wskazującymi na śródziemnomorskie pochodzenie mężczyzny.

Złoty naramiennik.



Wóz 7 stojący na czterech kołach z kutymi obręczami należał do typowych elementów wyposażenia grobów książęcych już od najstarszej fazy kultury halszackiej.



Złote zapinki do szat.

Figurka podtrzymująca  
łóże ze zmarłym 5.

Połączone sztylet z brązu.

Komora grobowa 1 miała drzwi  
wewnątrz okładane kamieniami. Nas  
lat po pogrzebie, nie zachował si  
wynika z obliczeń - ok. 6 m wyso  
odległości ok. 8 m od zewnętrzne  
strony północnej wejście 4.  
miało 6 m szerokości. Brązowy k  
który miał służyć zmarłemu w zas  
nie wpływów tradycji południow  
staw nakryć dla dziewięciu osób, n  
łego. Drewniane, głęboko osadzo  
zadanie podtrzymywanie przedmi  
wnątrz, podobnie jak to miało mi  
dota kurhanach scytyjskich.

2

1

5

7

4

Złota ozdoba szyi.

nianą konstrukcję i była z  
ziemny. 2, wykonany kilka  
całości, ale mógł mieć - jak  
ci. Mur 3 zbudowano w  
rony komory. Usytuowane od  
żące ceremonii pogrzebowej.  
ł 6 wypełniony miodem,  
tach, stanowił odzwierciedle-  
przez kotła w grobie był ze-  
zjęcie wydawane przez zmar-  
male 8 miały być może za-  
zdobiących grobowiec od ze-  
e w opisywanych przez Hero-

## LEGENDA

- 1 Komora grobowa
- 2 Nasyp ziemny
- 3 Mur zewnętrzny
- 4 Wejście do grobowca
- 5 Łoże ze zmarłym
- 6 Brązowy kocioł z miodem
- 7 Wóz o czterech kołach
- 8 Pale podtrzymujące

Brązowy uchwyt kotła 6

Złota blacha od pasa

Złote okładziny butów

Lew zdobiący brązowy kocioł 6

# ZASŁUGI DLA CYWILIZACJI EUROPEJSKIEJ

Uczeni są zgodni, że kultura celtycka leży u podstaw kultury europejskiej, mimo że Celtowie nigdy nie zdołali uformować trwałego organizmu państwowego. Osiedlając się wybierali żyzne tereny w pobliżu złóż soli i metali. Wnieśli istotny wkład w ulepszenie metalurgii żelaza i udoskonalenie garncarstwa. Wprowadzili też nowe środki transportu, upowszechniając użycie konia oraz różne typy wozów.

Górna część pochwy miecza z kutego żelaza daje wyobrażenie o wspaniałej tradycji metalurgii w świecie celtyckim. Znaleźisko pochodzi z La Tène nad jeziorem Neuchâtel w Szwajcarii; III-II w. p.n.e.

**O**ppida były też zakładane na surowym korzeniu, czyli na niezasiedlonym wcześniej, obronnym miejscu. Ze względu na położenie miały duże znaczenie militarne. Zapewniały schronienie ludności w czasie pokoju, a także odegrały niezwykle ważną rolę w walkach ludu galijskiego z Rzymem. Ich szczegółowe opisy pozostawił Cezar w swojej relacji z podboju Galii. Te ufortyfikowane, drewniane osady można uznać za prototyp miast. Niektóre z nich upadły, inne zaczęły przekształcać się w miasta galloromańskie, a później średniowieczne.

**W**ielkie oppida środkowej Galii, jak Gergovie, Bibracte czy Avaricum, stały się znaczącymi punktami oporu w czasie podboju kraju przez Cezara. Umocnione osady, które zdobył w Bibracte i w Alesii, miały powierzchnię 135 i 97 hektarów. Znane są też znacznie większe, jak Kelheim (600 ha) i Manching (450 ha) w Niemczech czy Závist (170 ha) i Stradonice w Czechach. Pełniły one funkcję centrów, gdzie skupiało się życie polityczne i religijne plemion celtyckich. Ich zabudowa była pierwotnie drewniana, czasami na kamiennych fundamentach, w okresie galloromańskim zastępowana domami wzorowanymi na willach rzymskich, wyposażonymi w kanalizację i ogrzewanymi ciepłym powietrzem.

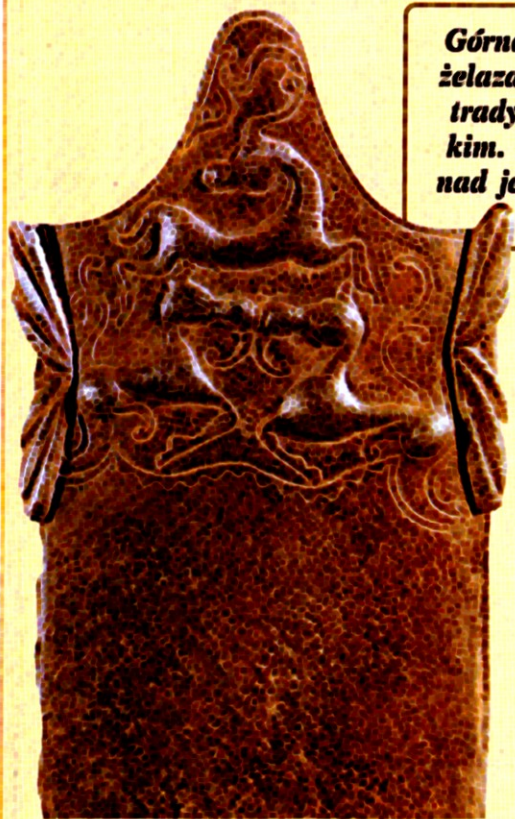
Złota ażurowa dekoracja na podkładzie z brązu, umieszczona na drewnianej misie z grobu w Schwarzenbachu (Niemcy).

## Kowalstwo i metalurgia

**O**d momentu pojawienia się na arenie dziejowej Celtowie zasłynęli jako znakomici rzemieślnicy. Największy jest ich wkład w rozwój technologii metalurgii i kowalstwa. Z tą ostatnią dziedziną zapoznali się zapewne na terenie dzisiejszej Austrii, u zamieszkujących tam plemion Ilirów. Kowale, którzy opanowali trudną sztukę produkcji żelaza, stawali się bohaterami mitów. Celtowie, podobnie jak Grecy i Rzymianie, również mieli swego boga kowala. Jego pierwotnego imienia nie znamy, ale w średniowiecznych źródłach irlandzkich i walijskich nosi on imię Gobniu. Celtyccy kowale w drugiej połowie I tysiąclecia p.n.e. prawdopodobnie byli szkoleni w tajnych związkach, a arkana zawodu przekazywano z ojca na syna.

## Oppidum, czyli początek miasta

**N**ajwcześniejsze osady celtyckie miały charakter rolniczy i były zakładane na szczytach wzgórz lub płaskowyżach. Domostwa i inne zabudowania skupiały się wokół niewielkiej warowni, otoczonej głębokim rowem i kamiennym lub ziemnym wałem. Z biegiem czasu niektóre przekształciły się w ufortyfikowane drewniane osady, określane łacińskim terminem *oppidum*, który - użyty po raz pierwszy przez Cezara - utrzymał się w literaturze naukowej do dzisiaj. Oznacza osady umocnione podwójnym lub potrójnym murem obronnym, funkcjonujące jako jednostki ekonomiczne z pełną samowystarczalnością dzięki związkom z okolicznymi osadami wiejskimi.



**Detal brązowego inkrustowanego dzbana; Bouzonville, Francja, przełom V-IV w. p.n.e.**



Z czasem metalurgia stała się podstawą dobrobytu wielu rodzin. Kowal miał wiedzę niedostępną dla innych - umiał leczyć, stosował magię. W Szkocji jeszcze do 1940 r. rzemieślnik ten miał prawo dawać ślub.

Celtowie zapoczątkowali wydobywanie żelaza nie tylko z niskoprocentowej rudy błotnej, ale także z wysokoprocentowych rud, takich jak: piryt, magne-

tyt, hematyt i syderyt. Pliniusz Starszy pozostawił opis hartowania żelaza we krwi młodych chłopców. Uzyskiwano ją w czasie spełniania krwawych ofiar i obrzędów inicjacyjnych.

Umiejętność rozpoznawania lepszych gatunków rud żelaznych i bardziej rozwinięta technologia metalurgii także były zasługą Celtów. Mimo to obok nowych metod nadal stosowano prymitywne sposoby uzyskiwania surówki żelaznej, której wykorzystanie jest poświadczone po wiek XIX, m.in. przez polskich chłopów.

Celtom zawdzięczamy takie narzędzia, jak żelazne kowadła, młoty, kleszcze (czyli obcegi), raszple, oskardy, pilniki, tłoczki (czyli punce), dłuta itp. Groby dawnych rzemieślników wykuwających przedmioty z żelaza znane są z terenów dzisiejszej Anglii, Francji i Niemiec. Z języka celtyckiego wywodzi się też terminologia

związana z metalurgią. Wyraz „kowal” uważany jest za zeslawizowane słowo *goff-gobniu*. Wiąże się z nim słowa „kowadło”, „kować” i „okowy”.

## Inne zdobycze techniki

Celtowie zapoczątkowali systematyczną budowę systemu dróg twardych przeznaczonych do dalekosiężnego transportu nie tylko w celach strategicznych, ale i handlowych. Po raz pierwszy w Europie Środkowej pojawiło się garniarstwo stosujące koło garnarskie, a do wypału naczyń zaczęto wykorzystywać specjalne dwukomorowe piece. Powstały warsztaty szklarskie produkujące bransolety i paciorki. Pojawiło się bednarstwo, udoskonalono kolodziejstwo, rozwinęło się mincerstwo. Celtowie potrafili też wykorzystać dla własnego rozwoju zdobycze cywilizacji śródziemnomorskiej. Rozpowszechnione zostały nowe typy narzędzi, jak radlice, półkoski, pilniki, żarna rotacyjne. Występująca w okolicach Krakowa od I w. p.n.e. do połowy I w. n.e. ludność kultury tyńskiej wykorzystywała nowe osiągnięcia Celtów z zakresu warzelnictwa solnego.



**Guz z brązu zdobiony tarczą z Brytanii; II w. p.n.e.**

# OBYCZAJE, KULTURA I SZTUKA

*Kultura europejska do dzisiaj czerpie z bogatego dziedzictwa cywilizacji celtyckiej. Do tej tradycji odwołują się Szkoci, Irlandczycy, Walijszczy, Kornwalijczycy, mieszkańcy wyspy Man i Bretończycy w północnej Francji. Żywa pozostaje pamięć o bardach i druidach. Sztukę celtycką nazwano pierwszym wielkim wkładem barbarzyńców do dziedzictwa kulturalnego Starego Kontynentu. Jej punkt szczytowy przypadł na okres największej potęgi Galów.*



Monety celtyckie.

## Obraz utrwalony przez pisarzy antycznych

Opisy obyczajów celtyckich znamy ze źródeł antycznych. Liczni pisarze podkreślali ich barbarzyństwo. Strabon pisze np.: *odchodząc [...] z pola walki, przytracając do karków swych koni głowy nieprzyjaciół, a wracając do domu, przybijając je na widocznym miejscu u wrót domostw.* Grecki historyk Diodor Sycylijski (I w. p.n.e.) opisuje zachowanie Galów podczas uczty: *możni gołą policzki, ale wąsy zostawiają, by swobodnie rosły, aż zakrywają*

*usta. Kiedy więc jedzą, wąsy nurzają się w pożywieniu, a gdy piją, napój przepływa jak gdyby przez sito. Podczas posiłku nie siedzą na krzesłach, ale na ziemi, rozściełając pod sobą skóry wilków albo psów. [...] Mężnych wojowników czczą najlepszymi porcjami mięsa, podobnie jak to Homer opowiada o Ajasie, że uczcili go inni wodzowie, gdy w pojedynku pokonał Hektora. Potwierdza to Atenajos (III w. n.e.), grecki erudyta z Naukratis w Egipcie, czerpiący informacje z dzieł wcześniejszych: w dawnych czasach, kiedy podawano tylne części zwierzęcia, najdzielniejszy bohater dostawał udziec, a jeśli żądał tego ktoś inny, powstawali i walczyli w pojedynku na śmierć.*

Opis walczących Galów pozostawił Diodor: *do podróży i w bitwie używają dwukonnych rydwanów; rydwan zaś nie się i woźnicę, i rycerza. Kiedy w bitwie spotykają się z konnymi, rzucają na wrogów oszczepy, a potem schodzą z rydwanów i walczą mieczami, mając na sobie tylko pasek. [...] Obcinają głowy wrogów zabitych w bitwie i przywiązują je do karków swych koni. Pisze on także o ich innych zamiłowaniach: mają poetów lirycznych, których*

*nazywają bardami. Śpiewają do wtóru instrumentów muzycznych podobnych do liry; czasem teksty pochwalne, a czasem satyrę.*

## Rzeźby i naczynia

Sztukę celtycką od okresu kultury halsztackiej cechuje głęboka oryginalność. Zaznaczające się w niej wpływy wschodnie i południowe nigdy nie zdołały jej zdominować. Najbardziej charakterystyczną cechą jest sposób łączenia motywów, zaczerpniętych głównie ze świata przyro-



**Brązowa ozdoba drewnianego dzbana z drugiej połowy V w. p.n.e., znaleziona w Dürrnbergu koło Halleinu w Austrii. Przedstawia oblicze charakterystyczne dla wczesnej sztuki celtyckiej: stylizowane i pozbawione cech indywidualnych.**

**Okucie celtyckiej tarczy z przełomu er, wykonane z brązowej blachy. Wydobyto je z Tamizy koło Londynu.**





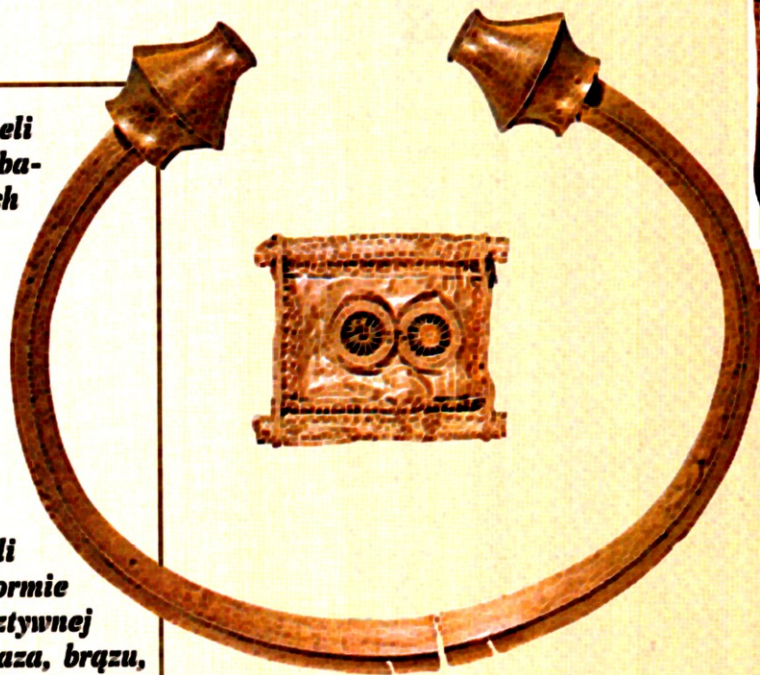


dy. Sztuka celtycka wykazuje wiele fantazji, zamilowania do symbolu - zarówno fauna, jak i flora podlegały stylizacji. Uwidacznia się to m.in. w przetwarzaniu tematu zgeometryzowanej wici roślinnej czy spirali. Artyści byli rozmiłowani w ozdobnych wzorach, które przynosili na wyroby z metalu i ceramiki. Wspaniałymi przykładami tego stylu są dekoracje na metalowych lustrach z późnego okresu lateńskiego.

**N**ajstarszymi dziełami, które można łączyć z Celtami, są naczynia ceramiczne z późnego okresu halszackiego, pokryte wielobarwnym ornamentem geometrycznym. W okresie lateńskim powstawała starannie wykonana ceramika siwa, dekorowana wzorami krzywoliniowymi, zaopatrzona w małe, delikatne podstawki. Wyroby z brązu, często z ornamentem azurowym, obejmują broń, końskie uprząże i okucia rydwanów inkrustowane czerwoną emalią. W III w. p.n.e. sztuka lateńska dotarła na Wyspy Brytyjskie, rozwijając tam styl jeszcze bardziej kunsztowny niż na kontynencie.

**P**ředstawienia figuralne pojawiły się już w okresie halszackim. Wczesna sztuka celtycka jest linearna, posługuje się wyobrażeniami frontalnymi. Rzeźby wy-

**Celtowie mieli wielkie upodobanie w ozdobach i biżuterii, o czym donoszą pisarze antyczni, m.in. Strabon. Najbardziej charakterystyczną ozdobą był torques, czyli naszyjnik w formie metalowej, sztywnej obręczy z żelaza, brązu, srebra lub złota.**



konane w metalu są zazwyczaj lepsze od kamiennych, które powstawały głównie w Niemczech i Prowansji. Najciekawszymi zabytkami są pozostałości sanktuariów w Roquepertuse i Entremont (Bouches-du-Rhône), pokryte płaskorzeźbionymi głowami i czaszkami ludzkimi.

**N**ajbardziej oryginalnym dziełem sztuki celtyckiej okazał się ornament lateński, który po upływie kilkuset lat odżył w iryjskim malarstwie miniaturowym.

## Monety

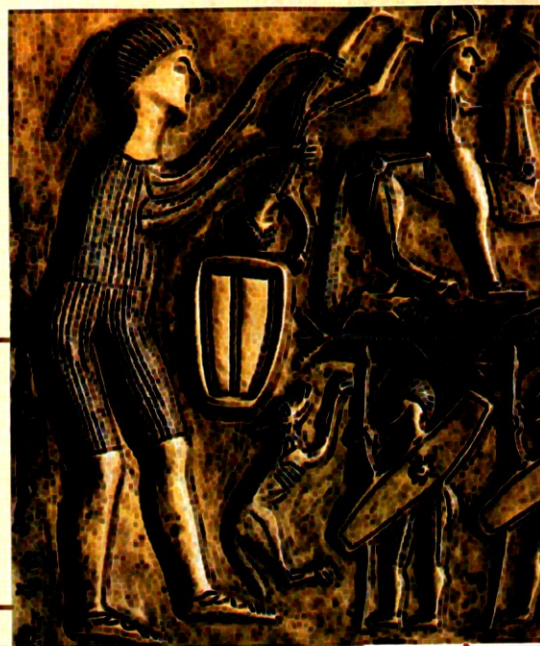
**D**o szczególnych osiągnięć artystycznych Celtów należą wyobrażenia na monetach, emitowanych od końca III w. p.n.e. W mennictwie istniały dwa główne nurty. Pierwszy stanowiły złote monety wzorowane na staterach Aleksandra III, drugi zaś emisje srebrnych monet z południowej Galii, podobnych do tych, które

bito w zachodnich koloniach greckich. Przedstawienia na awersach ukazują wielkie bogactwo celtyckiej symboliki mitologicznej. Oprócz wartości materialnej miały także duchową - umieszczane na nich wizerunki umożliwiały nawiązanie kontaktu z bogami. Opracowano system znaków przekazujących określone przesłanie. Motyw jaja i węża przypominał, że po życiu następuje śmierć, jednocześnie był symbolem męskiej i żeńskiej płodności. Obok tradycyjnych przedstawień licznych zwierząt często ukazywano boginię matkę, przeważnie w postaci Epony.

**Lustro z brązu z drugiej połowy I w. p.n.e., odkryte w Desborough w hrabstwie Northamptonshire. Jeden z najznakomitszych przykładów tego typu wyrobów.**



**Fragment srebrnej plakietki zdobiącej wnętrze kotła z Gundestrupu (Dania) z II-I w. p.n.e., uważanego za najznakomitsze dzieło sztuki wschodnioceltyckiej.**



# WIERZENIA I MITY

Świat celtycki jest szczególnie bogaty w elementy religii, mitologii i wyobrażeń o siłach nadnaturalnych. Jednak wiele pytań dotyczących wierzeń Celtów pozostaje bez odpowiedzi. Zasadniczo ich religie obejmują krąg wierzeń kontynentalnych i wyspiarskich. Podstawowych informacji do rekonstrukcji tych pierwszych dostarczają badania archeologiczne, natomiast w drugim przypadku dysponujemy już obfitymi źródłami pisanyymi.

**Kamienna figura harfiarza z Brytanii (ok. 70 r. p.n.e.) - prawdopodobnie przedstawia boga.**

## Wielkie święta

Rok celtycki dzielił się na dwa główne sezony: letni i zimowy. W Irlandii istniał podział na kwarty i zmiany pór roku określały tam cztery wielkie święta z nimi związane - Imbolc, Beltene, Lugnasa i Samhain.

Święto Samhain (lato), przypadające na 1 listopada, rozpoczynało każdy rok. W noc je poprzedzającą świat załadniały magiczne istoty wychodzące z jaskiń i wzgórz. Druidzi nawiązywali z nimi kontakt i kontrolowali ich zamiary. Imbolc, obchodzone 1 lutego, rozpoczynało wiosnę i wyznaczało początek mleczności owiec. W kalendarzu chrześcijańskim odpowiada mu dzień św. Brygidy. Beltene, czyli wielkie święto światła połączone z zapalaniem ognia, było też uroczystością pasterską. Przypadało na wigilię 1 maja i zwiastowało nadejście lata. Śpiewem i tańcami witano boga Belenosa oraz odnowioną płodność przyrody. Święto Lugnasa, obchodzone 1 sierpnia, ustanowił bóg słońca Lug ku czci bogini natury Tailtiu, swojej

przybranej matki. Jego obchody, mające na celu oddanie czci zamierającej i odradzającej się przyrodzie, były dla Celtów wielkim przeżyciem.

## Druidzi

Nie wiadomo, kiedy ukształtował się druidyzm. Niektórzy uczeni uważają wielkie budowle megalityczne, np. Stonehenge, za dzieło kapłanów. Oznaczałoby to, że pojawili się już w IV-III tysiącleciu p.n.e. Większość twierdzi jednak, że druidyzm narodził się dopiero w społeczeństwie celtyckim na Wyspach Brytyjskich, natomiast brak jest jednoznacznego świadectwa istnienia druidów na kontynencie. Starożytni pisarze mieli podzielone opinie na ten temat. Najobszerniejszy opis znajdujemy w VI księdze „Wojny galijskiej” Juliusza Cezara. Zdaniem wodza, celtyccy kapłani mieli wielką wiedzę, wymagającą przypuszczalnie przejścia kilku stopni wtajemniczenia, lecz zabraniali przekazy-

## Charakter wyznawanych religii

W religiach celtyckich wyróżniamy dwa nurty. Starszy charakteryzuje się oddawaniem czci elementom przyrody i zwierzętom, w młodszy siły natury uległy personifikacji, a przedstawiciele fauny przypisano poszczególnym bóstwom. W pierwszym okresie panował matriarchat. Wierzenia miały charakter chtoniczny i wiązały się z wyobrażeniami bóstwa żeńskiego uosabiającego ziemię rodzicielkę. Później religię zdominował patriarchalny system organizacji rodowej. Na czołowe pozycje wysunęły się bóstwa solarne, wzrosło znaczenie kultu ognia. Ponieważ każdy wielki ród lub plemię miało własnego boga naczelnego, trudno uporządkować panteon bóstw celtyckich.

**Jeździec z psami ścigającym dziką - brązowy wóz kultowy z II w. p.n.e., odnaleziony w Hiszpanii.**



**Przedstawienie najwyższego druida na kolorowej akwatincie z początku XIX w.**

wania jej na piśmie. Szkoły prowadzone przez druidów opierały się na nauce pamięciowej. Nauczali oni m.in. o nieśmiertelności duszy przechodzącej z jednego ciała do drugiego. Kapłanom przypisuje się wiele niezwykłych umiejętności - nawet zdolność do zmiany wyglądu. Na podstawie obserwacji astronomicznych wyznaczali korzystne dni dla podejmowania wszelkich przedsięwzięć. Opanowali też znajomość ziołolecznictwa i przeprowadzali skomplikowane operacje chirurgiczne, jak np. amputacje i zabiegi na mózgu. Odgrywali rolę rozjemców i zbierali się raz w roku, żeby rozstrzygać ważne sprawy. W ich obecności składano ofiary bogom. Na początku I w. n.e. stali się obiektem prześladowań ze strony Rzymian, a po nadejściu chrześcijaństwa - Kościoła.



## Ważniejsze bóstwa i inne postacie mityczne

**Artio** - bogini czczona przez celtyckich Helwetów, opiekunka brzemiennych i karmiących kobiet. Na brązowej rzeźbie wotywniej z Muri koło Berna przedstawiona jest jako siedząca niewiasta, do której wyciąga łeb potężna niedźwiedzica.

**Artur** - legendarny wódz celtycki z V w. n.e., uważany za króla, rezydujący wraz z rycerzami Okrągłego Stołu na zamku Camelot.

**Brązowa rzeźba przedstawiająca celtyckie bóstwo lub herosa, najczęściej identyfikowana z Cernunnusem, znaleziona we Francji.**

**Badb** - bogini pola bitwy, która w mitologii iryjskiej występuje pod postacią kruka. Często uosabiała także inne boginie wojny: Morrigan, Neman i Machę.

**Belenus** - bóg galijski, w czasach rzymskich identyfikowany z Apollinem. Jeden z najstarszych bogów celtyckich związanych z pasterstwem, mający zdolność uzdrawiania.

**Brigit** - córka Dagdy, potężna bogini płodności, patronka wiedzy, poezji i medycyny. Należy do najstarszych bóstw panteonu celtyckiego. Miała wiele cech rzymskiej Minerwy. W czasach chrześcijańskich utożsamiana ze św. Brygidą z Kildare, najważniejszą świętą Irlandii.

**Cernunnus** - galijski bóg życia o rogach jelenia, odpowiadający za płodność, wzrost, ruch, handel i wyprawy po łupy. **Dagda** (Dobry Bóg lub Dobra Ręka) - król plemienia Túatha Dé Danann, prototyp

władcy tamtego świata, zdolny zabijać i wskrzeszać. Bóg obfitości, rolnictwa i druidów, posiadacz tajemnej wiedzy doskonalej.

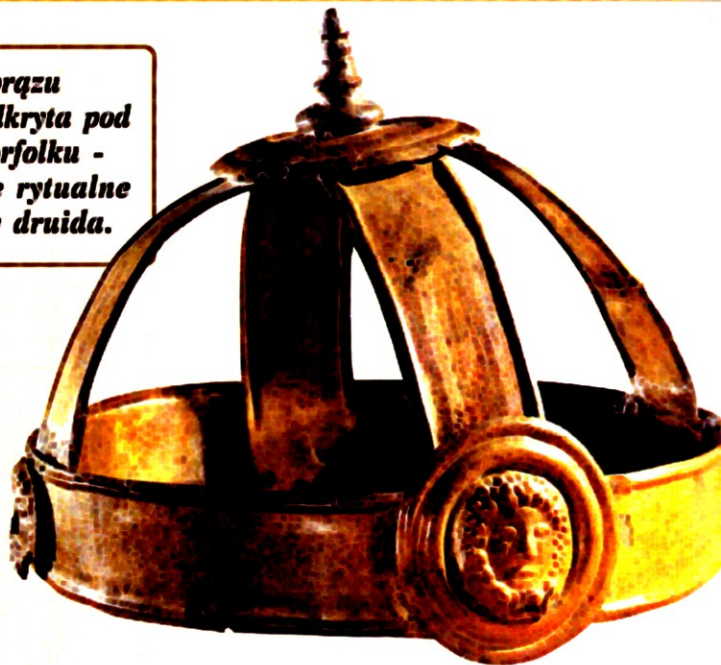
**Epona (Klacz)** - bogini celtyckiej Galii, opiekunka zwierząt pociagowych i juczyńskich, pierwotnie czczona przez plemię Eduów, później popularna w kultach na większym terytorium. Zawsze wyobrażano ją na koniu: albo dosiada go, albo powozi zaprzęgiem, albo stoi lub siedzi w towarzystwie jednego lub kilku koni.

**Esus (Dobry)** - jeden z czołowych bogów celtyckiej Galii. Na ołtarzu z czasów rzymskich, odkrytym pod katedrą Notre-Dame w Paryżu, przedstawiony jest jako drwal ścinający drzewo. Łączono go z Marsem i Merkurym.

**Goibniu** - był początkowo bogiem kowalem, podobnym do Hefajstosa lub Wulkanu, i posiadaczem wiedzy tajemnej. Ma cechy boga słońca. Syn Luga ze społeczności bóstw Túatha Dé Dannan, o której wiele informacji dostarcza mit „Uczta Goibniu”, opisujący warzenie piwa o magicznej mocy, utrzymującego bogów w ich walce z siłami zła.

**Lug (Lugos)** - ogólnoceltycki bóg słońca i światła oraz patron poetów. Potrafił uzdrowić podobnie jak Apollo. Co najmniej kilkanaście dużych miast w Europie nosi nazwy potwierdzające, że Lug był czczony

**Korona z brązu (II w. p.n.e.), odkryta pod Hockton w Norfolkku - prawdopodobnie rytualne nakrycie głowy druida.**



przez wszystkich Celtów: Laon i Loudon we Francji, Leiden w Holandii, w Polsce - Legnica.

**Matrony (boginie matki)** - staroceltyckie opiekuńcze bóstwa chthoniczne, symbolizujące płodność i urodzaj, a zarazem związane ze śmiercią i światem zmarłych. Ich wielołątkowy kult powstał ze zmieszania postaci wielkich matek pierwszych rolników z epoki kamienia z indoeuropejskimi boginiami matkami. Strzegły siedzib ludzkich. Znanie z licznych przedstawień figuralnych w Galii i Nadrenii. Silny ośrodek kultu matron znajdował się w okolicach współczesnego Bonn.

**Ogma** - celtycki bóg, znany w Galii i Irlandii, moczarny i najdzielniejszy wojownik. W czasach rzymskich utożsamiany z Herkulesem. Opiekun wymowy i wynalazca sakralnego pisma *ogam*. Wraz ze swoim bratem Dagdą i Lugiem tworzyli triadę głównych bóstw Túatha Dé Dannan.

**Rosmerta** - bogini panteonu celtyckiej Galii, przedstawiana jako stateczna dama z rogami obfitości i w długiej sukni. W północno-wschodniej Galii była towarzyszką Merkurego.

**Sirona** - stara bogini matka, uchodziła za opiekunkę płodności, siły i zdrowia. Dowody jej kultu często są znajdowane w pobliżu źródeł leczniczych. Przedstawiano ją z owocami, kłosami zboża i w girlandach albo jako królową niebios z berłem.

**Tailltiu** - należy do najważniejszych, najstarszych bogiń ziemi i bogiń matek. Lug ustanowił na jej cześć słynne zgromadzenia w Teltown, których program przewidywał konkursy sprawnościowe, wyścigi konne, popisy poetów i ceremonie religijne.

**Taranis** - gromowładny bóg burz, uważany za jedno z bóstw naczelnych panteonu celtyckiej Galii. Opiekował się wojownikami. Jego małżonką była Nantosvelta.

**Teutates (Ojciec Rodu)** - bóg panteonu galijskiego, w czasach rzymskich identyfikowany z Merkurym lub Marsem. Jedno z naczelnych bóstw wczesnoceltyckich. Przedstawiany z baraniami rogami.



**Fragment galijskiego kalendarza z ok. 10 r. n.e., znalezione w Coligny (Francja).**

**Galijska figurka orla z sanktuarium w Roquepertuse we Francji; ok. 250 r. p.n.e.**



# CHRONOLOGIA CYWILIZACJI CELTYCKIEJ



**Młodszy okres epoki brązu**  
(ok. 1000-800 r. p.n.e.)

na obszar kultury pól popielnicowych w środkowej Europie przybywają grupy Indoeuropejczyków, przypuszczalnych przodków Celtów.



**Wczesna epoka żelaza**

**Okres halszacki**  
(ok. 800-ok. 450 r. p.n.e.)

VIII w. p.n.e.  
ok. 800-600 r. p.n.e.  
ok. 600 r. p.n.e.

wykształcenie się cech społecznych Celtów, powstaje osada w Halsztacie. powstają ośrodki produkcji i handlu solą. założenie Massalii (Marsylii); pierwsze wzmianki o Celtach u pisarzy antycznych.



**Okres późnohalszacki**

550-500 r. p.n.e.

powstanie grobów książęcych w Magdalenenbergu, Hochdorfie i Vix.

**Późna epoka żelaza**

**Okres lateński**  
(ok. 450 r. p.n.e. - koniec I w. p.n.e.)  
przełom V i IV w. p.n.e.  
386 r. p.n.e.  
koniec IV w. p.n.e.

ekspansja Celtów.  
Celtowie wyruszają przez Alpy do Italii.  
złupienie Rzymu.  
Celtowie docierają na ziemie polskie.



**Środkowy okres lateński**

III w. p.n.e.  
279 r. p.n.e.

240 r. p.n.e.  
225 r. p.n.e.  
192 r. p.n.e.

okres szczytowej ekspansji terytorialnej Celtów.  
złupienie świątyni Apollina w Delfach;  
celtyckie osadnictwo w rejonie podwrocławskim.  
Celtowie pobici przez króla Pergamonu Attalosa I.  
klęska Celtów z rąk Rzymian w bitwie pod Telamonem.  
Rzymianie zdobywają Bononię i zajmują Galię Przedalpejską.

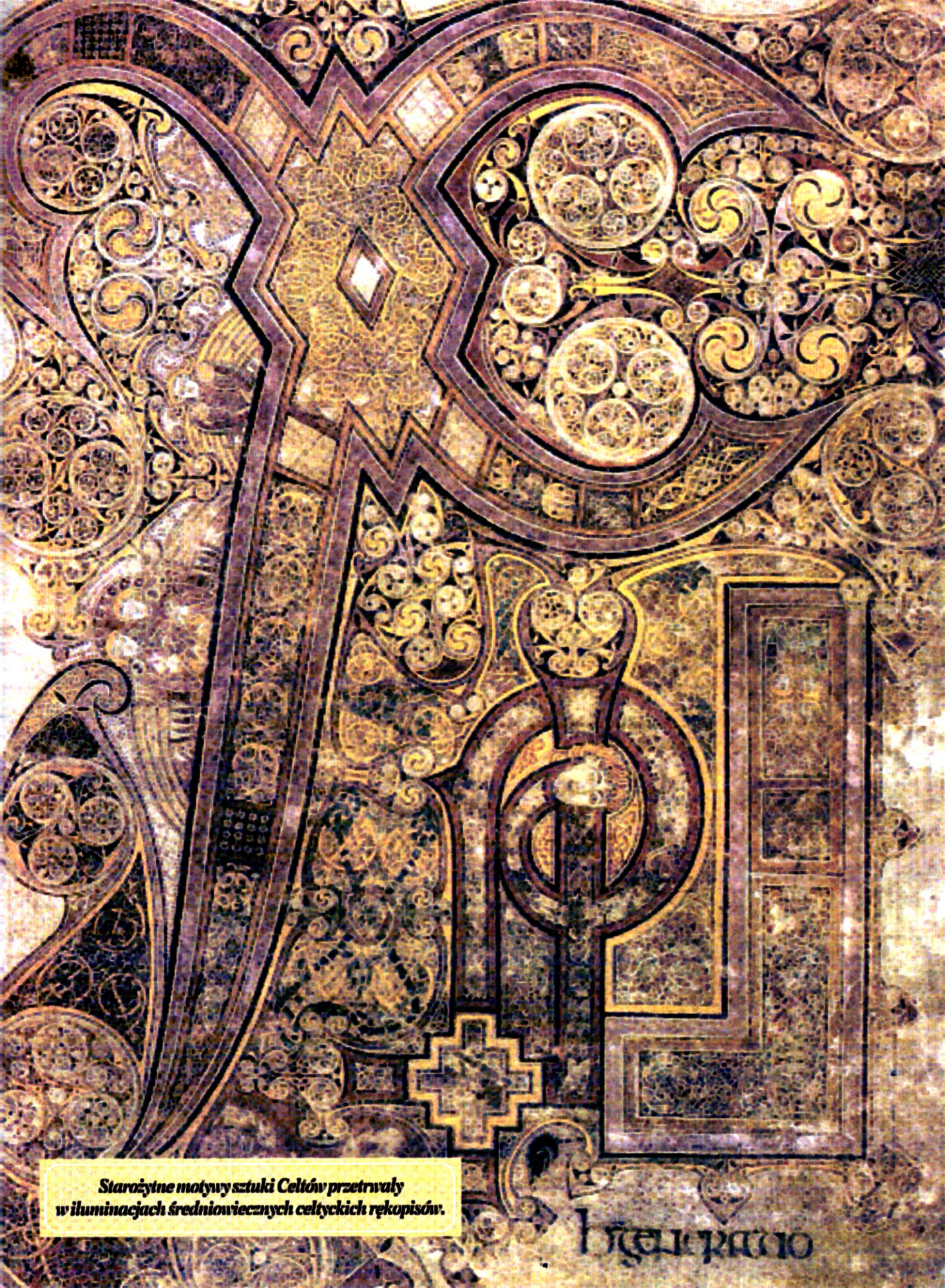


**Późny okres lateński**

I w. p.n.e.  
58-52 r. p.n.e.  
25 r. p.n.e.

zasiedlenie ziem Małopolski.  
Cezar podbija Galię.  
Galacja zostaje prowincją rzymską.





*Starożytne motywy sztuki Celtów przetrwały  
w iluminacjach średniowiecznych celtyckich rękopisów.*

INTEGRATIO