

Diana

www.bpv.pl

Robótki

1/2012

Cena 5,50 zł
(w tym 8% VAT)

Indeks 386057
ISSN 1732-7911

*czytelne
schematy*



9 771732 791207

Wyjątkowe wzory na Twój stół i okno



Drogie Czytelniczki!

Dni znowu stają się dłuższe, nabieramy zatem chęci, by zmierzyć się z jakimś nowym zadaniem. A może spróbujecie wykonać coś ładnego na szydelku? W tym zeszycie znajdziecie mnóstwo inspiracji. Małą serwetkę z pewnością zrobicie podczas weekendu, ale warto pokusić się o wykonanie kunsztownej ząbkowanej plisy czy też firanki bistro, która przyciągnie spojrzenia. Wszystkie modele opatrzyliśmy dokładnymi opisami, jak również dużymi dwukolorowymi schematami i wykresami, które ułatwią Wam pracę. Aby osiągnąć zamierzony efekt, zaopatrzenie się w kordonek wysokiej jakości. Do Was należy wybór między kolorem śnieżnobiałym, subtelnym naturalnym czy delikatnym pastelowym, możecie też zdecydować się na bardziej wyrazistą, kontrastową barwę nici, którą wykonacie pojedyncze rzędkę. Dużo satysfakcji przy wybieraniu wzoru i wykonywaniu modelu życzy

Redakcja

Słowniczek skrótów: str. 7

Stopka redakcyjna: str. 14

Mała szkoła techniki siatkowej: str. 19



TYLKO

4,50 zł
za numer



PRENUMERATA DIANY ROBÓTKI

Cena 1 egzemplarza Diany Robótki w prenumeracie wynosi 4,50 zł!

Prenumeratę można zamówić na okres:

* półroczny (3 kolejne numery) = 3 x 4,50 zł = 13,50 zł

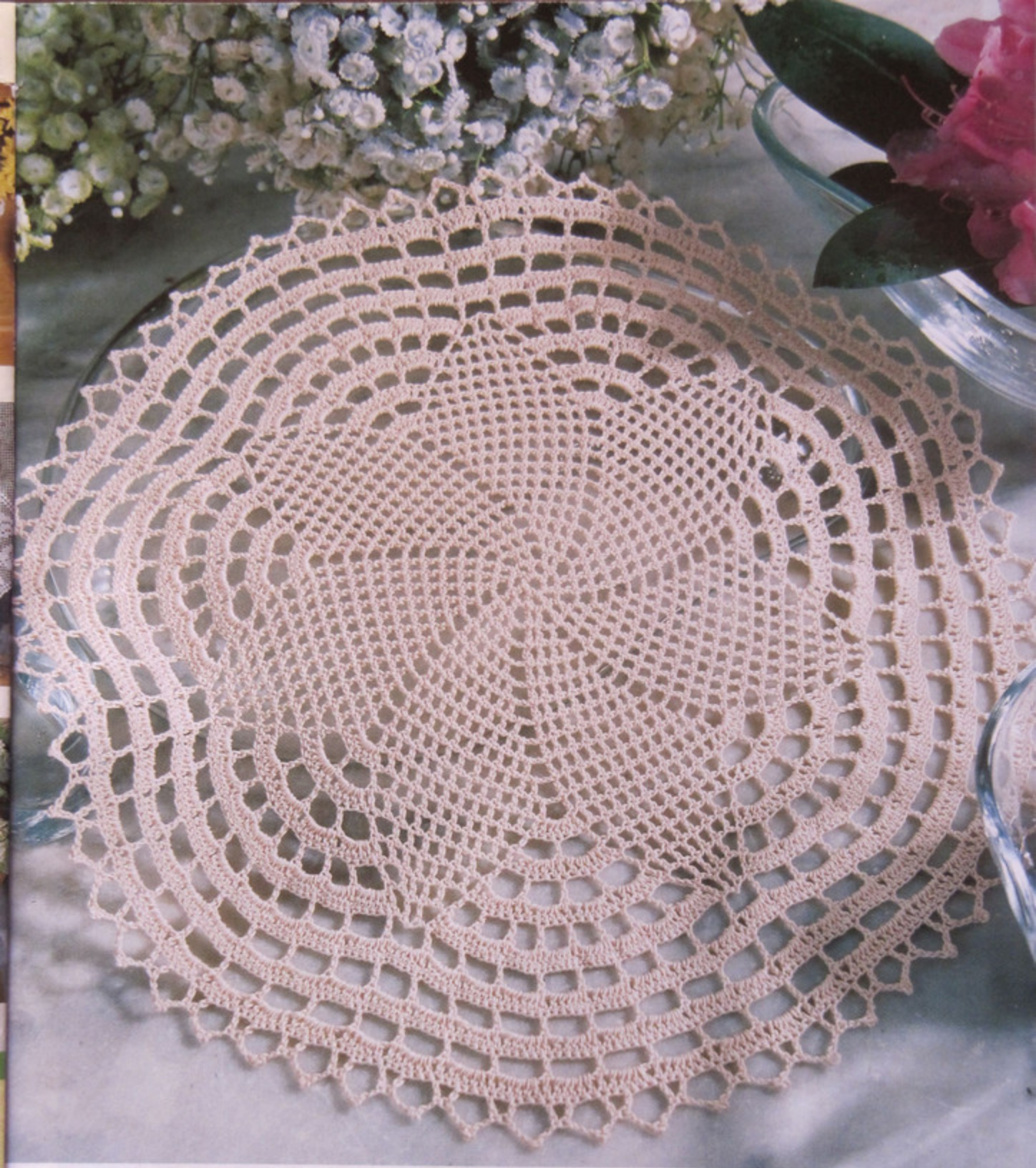
* roczny (6 kolejnych numerów) = 6 x 4,50 zł = 27,00 zł

Prenumeratę można zamówić telefonicznie 71 351 80 77; 71 351 27 47; 71 351 97 74, e-mailem: redakcja@bpv.pl lub poprzez wpłatę odpowiedniej kwoty w banku/na poczcie/przez Internet. Prosimy o podanie tytułu czasopisma, okresu prenumeraty (np. DR 2/12 - 1/13) oraz swojego dokładnego adresu. Informujemy, że realizacja prenumeraty rozpocznie się od najbliższego wydania po otrzymaniu przez nas Państwa wpłaty.

Wpłat należy dokonywać na konto wydawnictwa:

BPV Polska Sp. z o.o., 50-424 Wrocław, ul. Krakowska 19-23; nr konta 80 1090 1522 0000 0001 0364 0791

OSZCZĘDZASZ PIENIĄDZE I CZAS - CZASOPISMO ZNAJDZIESZ W SWOJEJ SKRZYŃCE POCZTOWEJ!



Serwetka z pikotkami

Wielkość: ok. 33 cm średnicy

Materiał: 50 g beżowego (nr kat. SA15-387) kordonka Aida 15 Coats (100% bawełny, dł. 310 m/50 g), szydełko Tulip nr 1,25-1,5, materiały dostępne na www.hobbycentrum.pl.

Wykonanie: Zrobić 7 o. łańc. i zamknąć

w kółko 1 o. ścisłym zamyk. Przer. wg schematu w okr. 1. o. każdego okr. zastąpić ozn. na schemacie liczbą o. łańc. Okr. zakończyć o. ścisłym zamyk. Wzór logicznie kontynuować przez całe okr. (= 7 motywów do 20. okr., potem 63 motywów). **Uwaga:** Łuki z o. łańc.

18. okr. składają się częściowo z 4, częściowo z 5 o. łańc. Analogicznie 19. okr. składa się z 4 lub 5 słupków.

Wykończenie: Serwetkę napiąć, usztywnić krochmałem i pozostawić do wysuszenia.

Schemat na str. 6

Serwetka gwiazdka

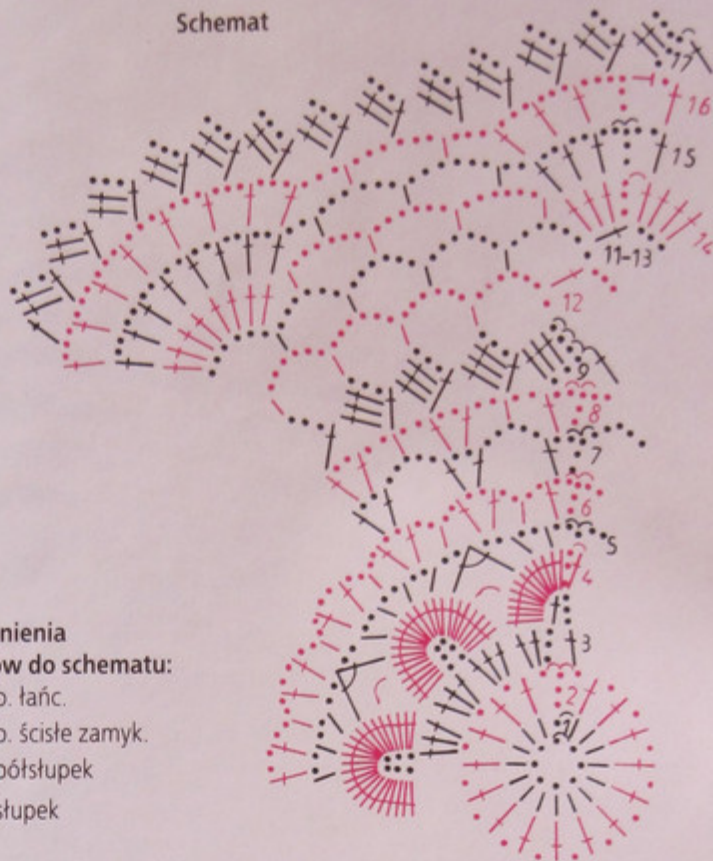
Wielkość: ok. 22 cm średnicy

Materiał: 50 g naturalnego (nr kat. SA5-9926) kordonka Aida 5 Coats (100% bawełny, dł. 195 m/50 g), szydełko Tulip nr 1,75, materiały dostępne na www.hobbycentrum.pl.

Wykonanie: Zrobić 8 o. łańc. i zamknąć w kółko 1 o. ścisłym zamyk. Przer. wg schematu w okr. 1. o. każdego okr. zastąpić ozn. na schemacie liczbą o. łańc. Okr. zakończyć o. ścisłym zamyk. lub odpowiedniej wielkości słupkiem. O. ścisłym zamyk. można przejść do następnego okr. Wzór logicznie kontynuować przez całe okr. (= 16 motywów do 2. okr., 8 motywów do 5. okr., 20 motywów do 8. okr., 40 motywów do 13. okr., potem 8 motywów). W ukośnie leżących grupach okr. 9 i 17 wkuć każdorazowo 1 słupek w kolejny łuk z o. łańc. lub o. ścisłe i w tym słupku zrobić 3 o. łańc. (zamiast 1. słupka) i 3 lub 2 słupki. Te słupki wkuwać dookoła ukośnie leżącego słupka.

Wykończenie: Serwetkę napiąć, usztywnić i pozostawić do wysuszenia.

Schemat



Objaśnienia znaków do schematu:

- = o. łańc.
- ~ = o. ścisłe zamyk.
- T = półsłupek
- † = słupek

Jeśli znaki łączą się na dole, to przerabiamy je w jednym o.



Mała, ale także urocza



Serwetka z motywów

Wielkość: ok. 30 x 30 cm

Materiał: 50 g kordonka w kolorze różanego drewna (kol. 4247) Eldorado Coats (100% bawełny, dł. 265 m/50 g), szydełko nr 1,5-1,75.

Uwaga: Serwetka składa się z 4 motywów, które w ostatnim okr. trzeba połączyć o. ścisłymi zamyk. i 1 dodatkowym motywem środkowym. Na koniec obrobić całość.

Wykonanie: Na 1 motyw zrobić 8 o. łańc. i zamknąć w kółko 1 o. ścisłym zamyk. Przer. wg schematu w okr. 1. o.

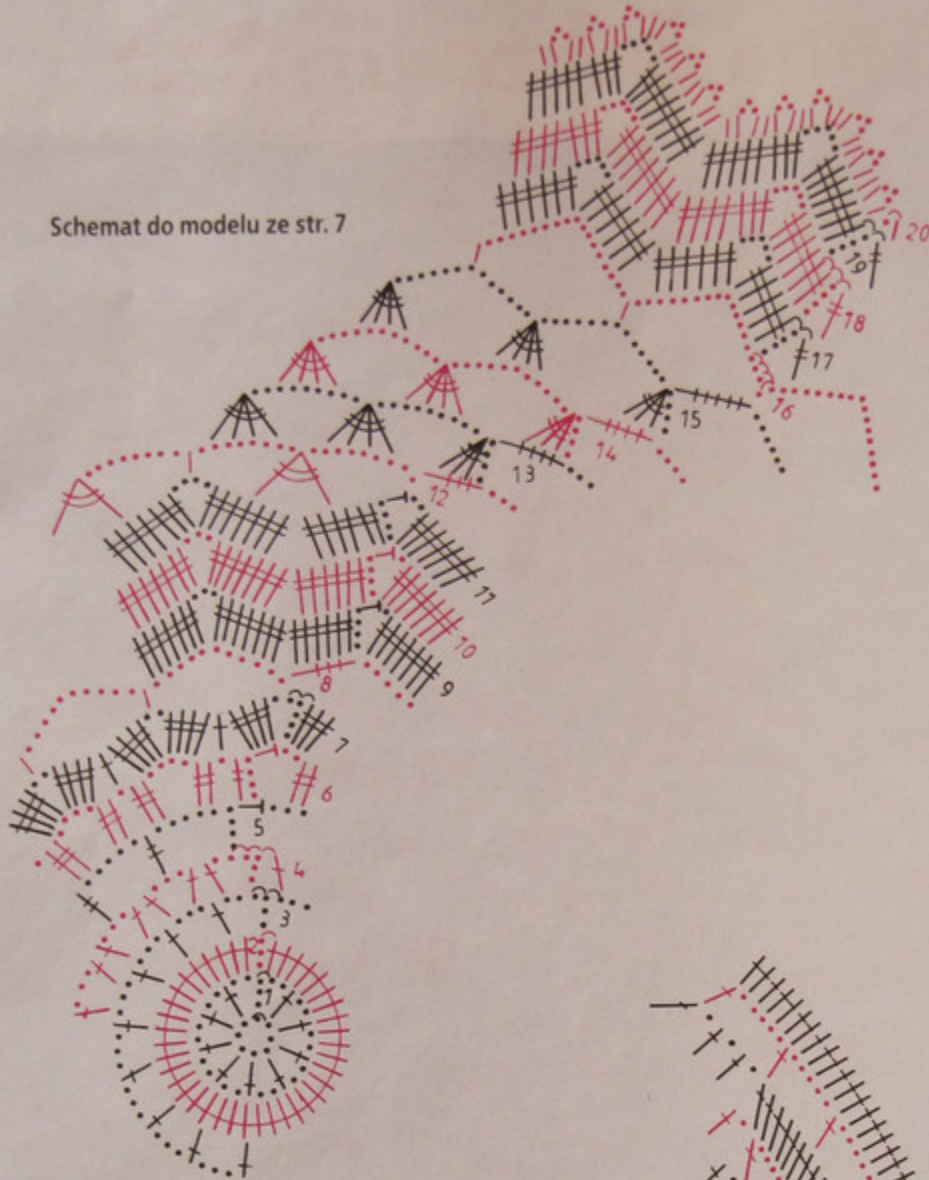
każdego okr. zastąpić ozn. na schemacie liczbą o. łańc. Okr. zakończyć o. ścisłym zamyk. lub odpowiedniej wielkości słupkiem. Ozn. wzór logicznie kontynuować przez całe okr. (= 4 motywy). Od 2. motywu w ostatnim okr. wnętrza robótki każdorazowo połączyć o. ścisłym zamyk. 2 łuki z o. łańc. Po 4. motywie do środ. połączenia tego motywu przer. okr. A-D, zaczynając w miejscu ozn. pojedynczą strzałką. Środek zamknąć 1 o. ścisłym zamyk. Na obrąbek wykonać w rz. taśmę z 4 słupków. Zacząć przy

podw. strzałce: 4 o. łańc. + 1 o. łańc. na łuk. Wewn. łuki wkuwać każdorazowo w poprzednie motywy. Taśmę przer. logicznie. W ostatnim rz. każdy słupek połączyć o. ścisłym zamyk. z o. łańc. początku. Przer. okr. 1A-5A, zaczynając w miejscu ozn. potrójną strzałką. Wzór logicznie kontynuować.

Wykończenie: Serwetkę napiąć, usztywnić krochmalem i pozostawić do wysuszenia.

Schemat na str. 8

Schemat do modelu ze str. 7



Objaśnienia znaków do schematu:

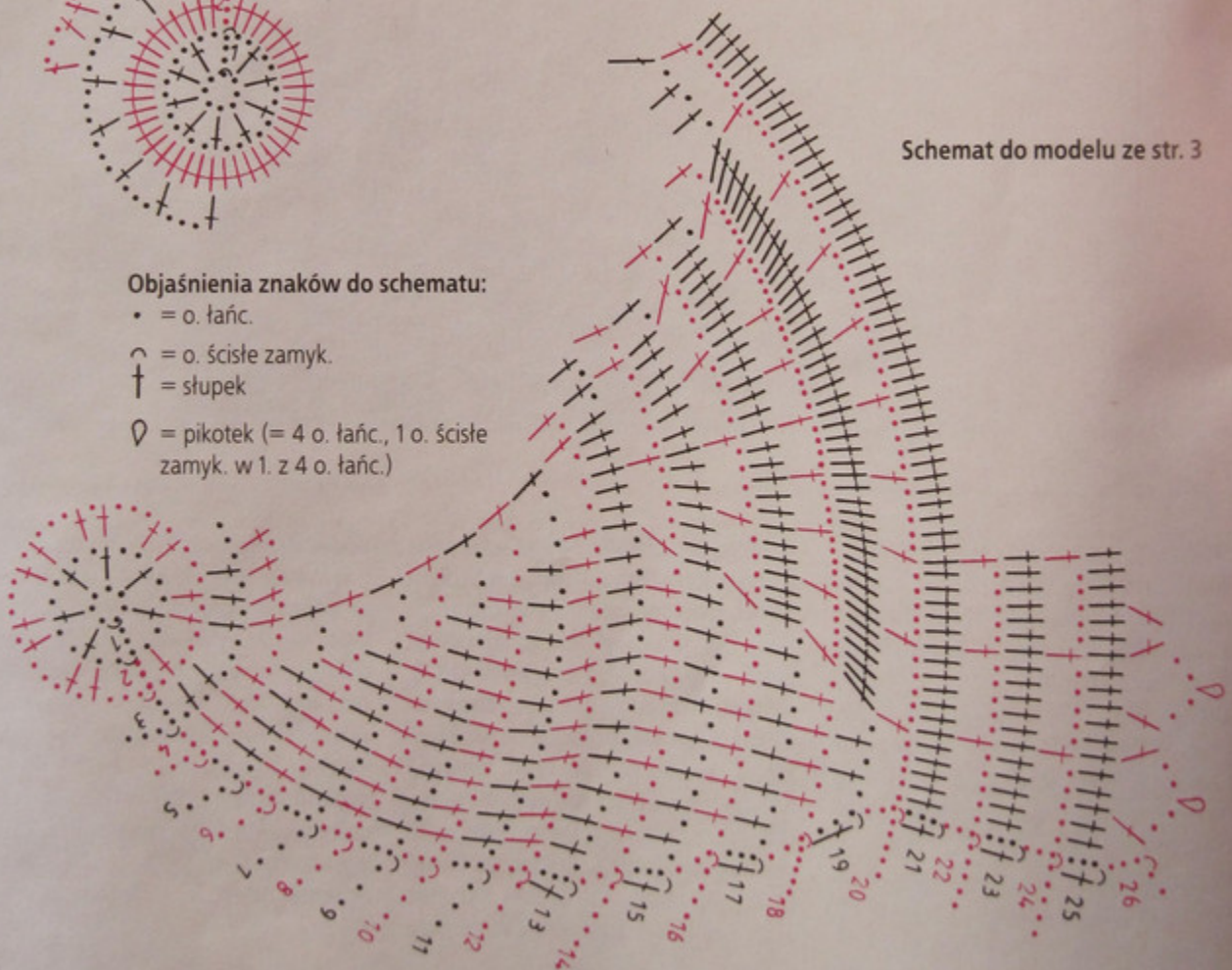
- = o. łańc.
- ∧ = o. ściste zamyk.
- | = o. ściste
- └ = półsłupek
- † = słupek
- ‡ = podw. słupek
- ≡ = potrójny słupek
- ≡≡ = czterokrotny słupek
- ≡≡≡ = pięciokrotny słupek

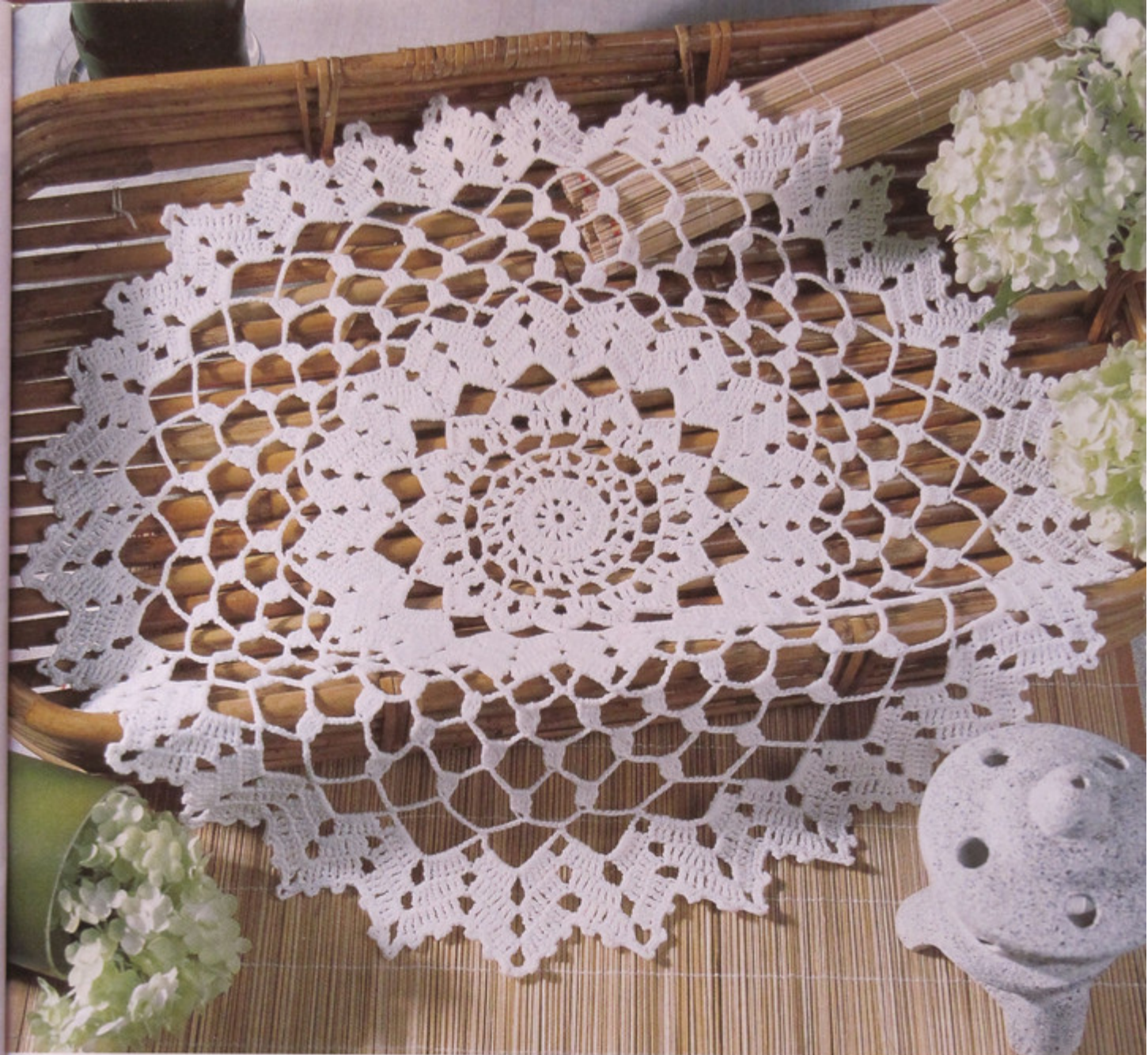
Jeśli znaki łączą się na dole, to przerabiamy je w jednym o.

Objaśnienia znaków do schematu:

- = o. łańc.
- ∧ = o. ściste zamyk.
- † = słupek
- ◊ = pikotek (= 4 o. łańc., 1 o. ściste zamyk. w 1. z 4 o. łańc.)

Schemat do modelu ze str. 3





Białe słupki i pikotki

Serwetka z ząbkowym brzegiem

Wielkość: ok. 47 cm średnicy

Materiał: 100 g białego kordonka Aida 5 Coats (100% bawełny, nr kat. SA5-001, dł. 195 m/50 g), szydełko Tulip nr 1,75, materiały dostępne na www.hobbycentrum.pl.

Wykonanie: Zrobić 8 o. łańc. i zamknąć w kółko 1 o. ścisłym zamyk. Przer. wg schematu w okr. 1. o. każdego okr. zastąpić ozn. na schemacie liczbą o. łańc. Okr. zakończyć o. ścisłym zamyk. lub odpowiedniej wielkości słupkiem.

O. ścisłym zamyk. można przejść na początek następnego okr. Oznaczony wzór logicznie kontynuować przez całe okr. (= 10 motywów do 2. okr., 16 motywów do 12. okr., potem 32 motywów). **Uwaga:** dla zachowania symetrii zmodyfikowaliśmy oryginalny schemat w pierwszych 3 okr.

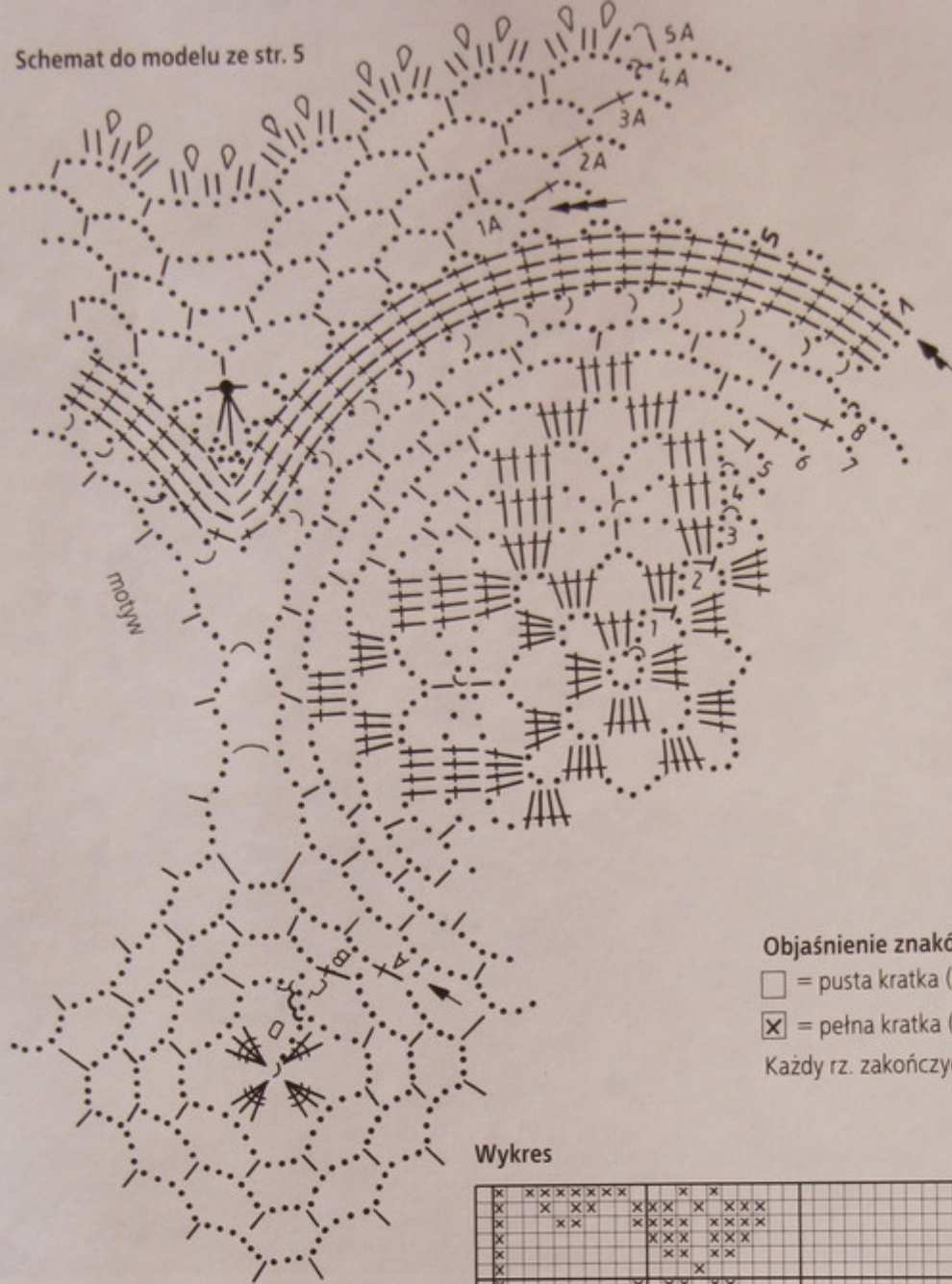
Wykończenie: Serwetkę napiąć, usztywnić krochmalem i pozostawić do wysuszenia.

Schemat na str. 6

SKRÓTY

dt. = długość, n. = narzut, o. = oczko, o. łańc. = oczko łańc., o. ścisłe zamyk. = o. ścisłe zamykające, ok. = około, okr. = okrążenie, ozn. = oznacza, podw. = podwójny/podwójnego, rz. = rząd, powt. = powtarzać, przer. = przerabiać, szer. = szerokość, środ. = środkowe/-a, śg = ścieg, wys. = wysokość, wz. = wzór, zewn. = zewnętrzne, 1., 2... = pierwszy, drugi...

Schemat do modelu ze str. 5



Objaśnienia znaków do schematu:

- = o. łańc.
- ∧ = o. ścisłe zamyk.
- | = o. ścisłe
- ⊥ = półsłupek
- ⊥ = słupek
- ⊥ = podw. słupek
- ∩ = pikotek (= 3 o. łańc., 1 o. ścisłe zamyk. w 1. o. łańc.)
- ★ = 5 połączonych kre-skami łuków połączyć 1 o. ścisłym zamyk.

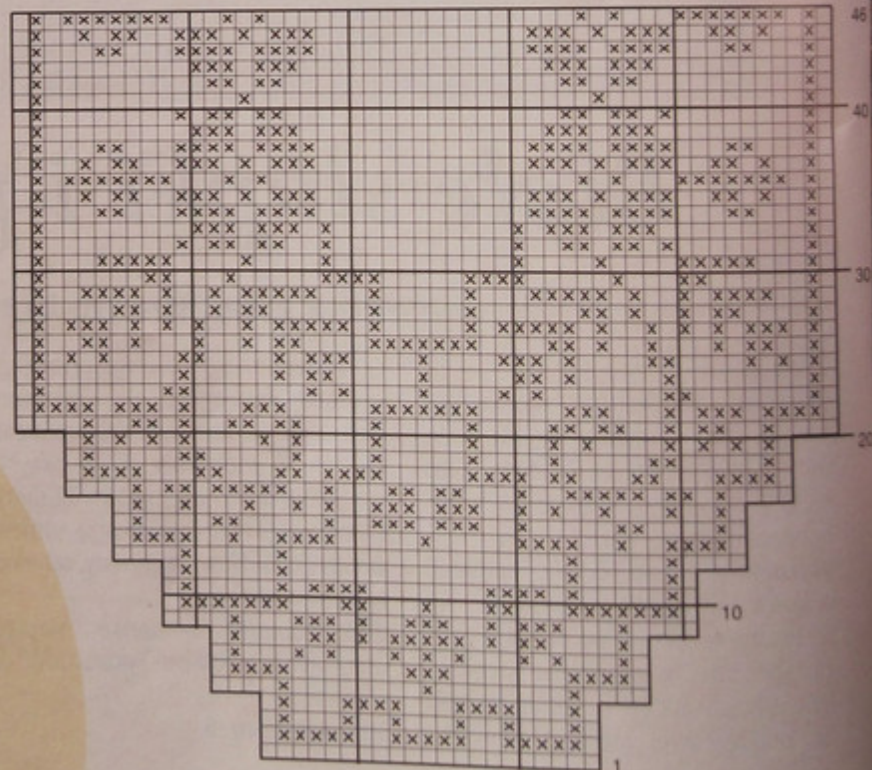
Jeśli znaki zbiegają się u góry, przerabiamy o. razem.

Objaśnienie znaków do wykresu:

- = pusta kratka (= 1 słupek, 2 o. łańc.)
- ⊗ = pełna kratka (= 3 słupki)

Każdy rz. zakończyć dodatkowym słupkiem.

Wykres



już w sprzedaży

Doskonała symetria



Serwetka z graficznym wzorem

Wielkość: ok. 29 x 46 cm

Materiał: 100 g białego (nr kat. SA10-0001) kordonka Aida 10 Coats (100% bawełny, dł. 265 m/50 g), szydełko Tulip nr 1,00-1,25, materiały dostępne na www.hobbycentrum.pl.

Wzór: Przer. wzorem siatki wg szkoły ze str. 19.

Próba ściegu: 18 kratek na szerokość i 20 rz. na wysokość = 10 x 10 cm

Wykonanie: Zrobić 64 o. łańc. + 3 o. zwrotne łańc. + 2 o. łańc. i przer. wg wykresu. Rz. 46 wyznacza środek serwetki, powtarzać rz. 45-1 w kierunku odwrotnym.

Obrąbek: Zrobić 1 okr. o. ścisłych: 1. o. ścisłe okr. zastąpić 1 o. łańc. Okr. zakończyć o. ścisłym zamyk.

Wykończenie: Serwetkę napiąć, usztywnić krochmałem i pozostawić do wysuszenia.

Wykres znajduje się na str. 8



Wielkość: 53 x 56 cm (po przekątnych)
Materiał: 50 g naturalnego (SA10-9926) kordonka Aida 30 Coats (100% bawełny, dł. 565 m/50 g), szydełko Tulip nr 0,6-0,75, materiały dostępne na www.hobbycentrum.pl.

Uwaga: Serwetkę przer. od czubka do czubka, najpierw w rz. dodawać, a potem zamykać. Na końcu przer. obrąbek.

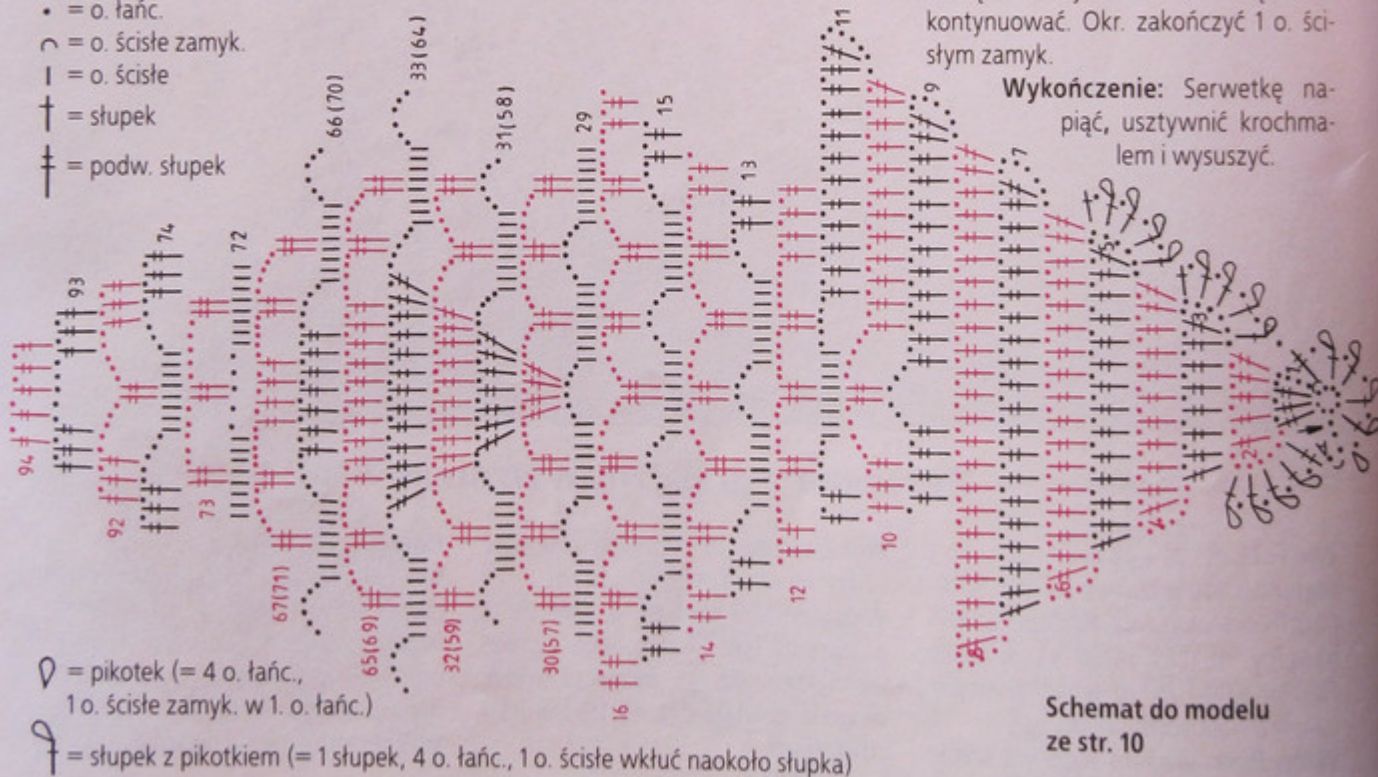
Wykonanie: Zrobić 8 o. łańc. i zamknąć w kółko 1 o. ścisłym zamyk. Przer. wg schematu w rz. 1. o. rz. zastąpić ozn. na schemacie liczbą o. łańc. Po 8. rz. wzór logicznie kontynuować przez całe okr. Po 16. rz. wzór kontynuować także na wys. Od 30. rz. zacząć wrabianie kolejnego rombu z podw. słupków: do 36. rz. przer. wg wzoru, od środka od 37. rz. zacząć wrabianie kolejnego wz. siatki jak ozn. w 9. rz. W 57. rz. zacząć w środku kolejny romb z podw. słupków, kontynuować logicznie wzory. Rz. 64 wyznacza środek serwetki, wzory zmniejszać w odwrotnym kierunku. Przejścia zaznaczono na schemacie. Na brzegu z obu stron zredukować wzór jak ozn. w 92. i 93. rz., przy czym nie przer. ostatnich 3 o. rz., a na początku rz. przejść 3 o. ścisłymi zamyk. Gdy zostanie 5 podw. słupków, wzór jest zakończony.

Obrąbek: Przer. wg schematu okr. A, zacząć w miejscu ozn. strzałką. Wzór kontynuować. Okr. zakończyć 1 o. ścisłym zamyk.

Wykończenie: Serwetkę napiąć, usztywnić krochmallem i wysuszyć.

Objaśnienia znaków do schematu:

- = o. łańc.
- ∩ = o. ścisłe zamyk.
- | = o. ścisłe
- † = słupek
- ‡ = podw. słupek



Schemat do modelu ze str. 10

Uroda rozetek

Schemat

Serwetka patchworkowa

Wielkość: ok. 33 cm średnicy

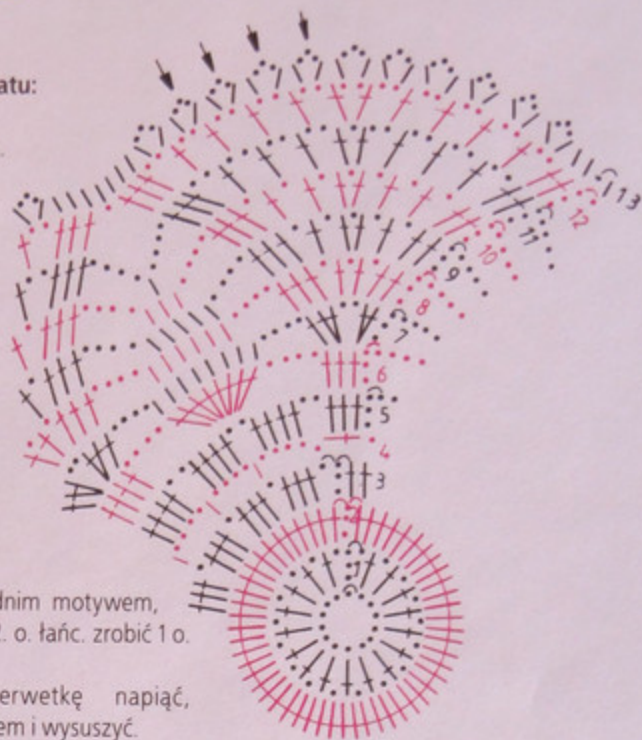
Materiał: 30 g białego kordonka z polyskiem Anchor 40 Coats (100% bawełny, dł. 110 m/10 g), szydelko nr 0,75.

Uwaga: Serwetka składa się z 7 motywów, które w ostatnim okr. łączymy ze sobą wg zdjęcia o. ścisłymi zamyk.

Wykonanie: Na 1 motyw zrobić 14 o. łańc. i zamknąć w kółko 1 o. ścisłym zamyk. Przer. wg schematu w okr. 1. o. każdego okr. zastąpić ozn. na schemacie liczbą o. łańc. Okr. zakończyć o. ścisłym zamyk. lub poprzecznie leżącym słupkiem. O. ścisłym zamyk. można przejść na początek następnego okr. Wzór logicznie kontynuować przez całe okr. (= 18 motywów do 5. okr., potem 6 motywów). Od 2. motywu każdorazowo 4 oznaczone strzałką łuki z o. łańc.

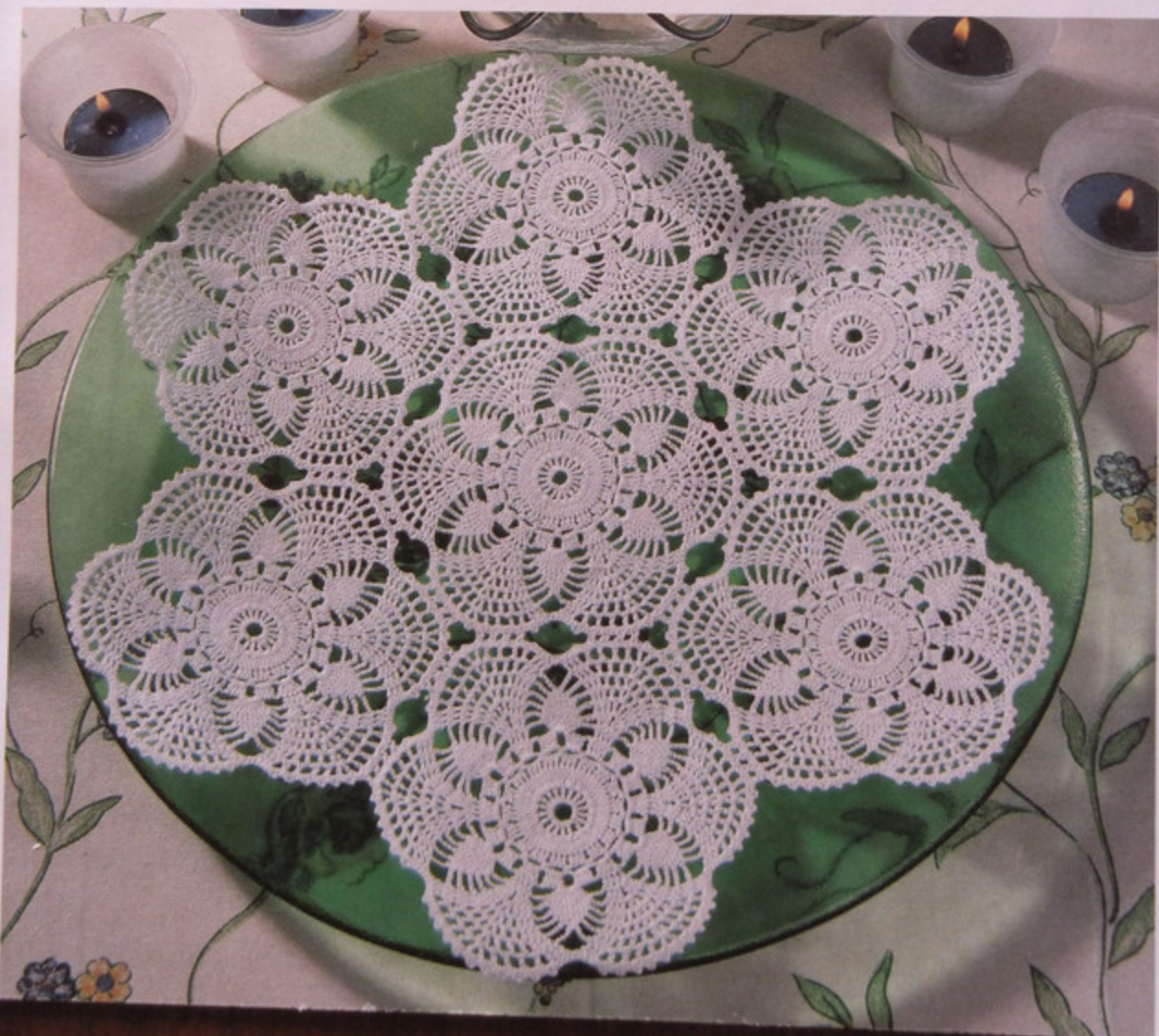
Objaśnienia znaków do schematu:

- = o. łańc.
- = o. ścisły zamyk.
- | = o. ścisły
- † = słupek



połączyć z poprzednim motywem, przy czym zamiast 2. o. łańc. zrobić 1 o. ścisły zamyk.

Wykończenie: Serwetkę napiąć, usztywnić krochmalem i wysuszyć.



*Ponadczasowe
piękno wzoru*



Opis wykonania
serwetki znajduje się
na str. 28

Wzory dla początkujących



Serwetka z różami

Wielkość: ok. 24 x 34 cm

Materiał: 50 g beżowego (nr kat. SA20-0387) kordonka Coats Aida 20 (100% bawełny, dł. 400 m/50 g), szydełko Tulip 1,00-1,25, materiały dostępne na www.hobbycentrum.pl.

Wzór: Przer. wz. siatki 2 wg szkoły na str. 19, ale przer. podw. słupki i 3 o. wewnątrz kratki (o. łańc. lub podw. słupki).

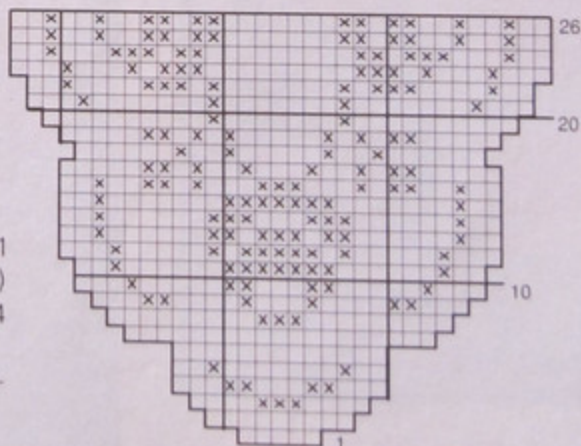
Próba ściegu: 14 kratek na szer. i 15 rz. na wys. = 10 x 10 cm

Wykonanie: Zrobić 21 o. łańc. + 4 o. zwrotne łańc. i 3 o. łańc., przer. dalej wg wykresu. Rz. 26 wyznacza środek serwetki, potem przer. odwrotnie rz. 25-1.

Obrąbek: Zrobić 1 okr. o. ścisłych. 1. o. ścisłe okr. zastąpić 1 o. łańc., okr. zakończyć 1 o. ścisłym zamyk.

Wykończenie: Serwetkę napiąć, usztywnić krochmałem i pozostawić do wysuszenia.

Wykres



Objaśnienie znaków do wykresu:

- = pusta kratka (= 1 podw. słupek, 3 o. łańc.)
- = pełna kratka (= 4 podw. słupki)

Każdy rz. zakończyć dodatkowym podw. słupkiem.

Diana Robótki

dwumiesięcznik

Wydawca:

BPV Polska Sp. z o.o.

ul. Krakowska 19-23

50-424 Wrocław

tel. 71 351 80 77; 71 351 97 74;

71 351 27 47

fax 71 351 80 79

redakcja@bpv.pl

www.bpv.pl

Konto bankowe:

BPV Polska Sp. z o.o.

50-424 Wrocław

ul. Krakowska 19-23

80 1090 1522 0000 0001 0364 0791

Zamawianie numerów archiwalnych:

- pełną ofertę znajdziesz w naszym kiosku internetowym: www.bpv.pl
- telefonicznie – jest to wysyłka za zaliczeniem pocztowym, koszt pobrania 10,00 zł
- wpłacając na konto BPV Polska sumę równą cenie zamawianych numerów (bez kosztów pobrania). Należy zaznaczyć na blankiecie tytuł gazety i zamawiane numery oraz podać swój adres

Printed in Poland

© BPV Polska Sp. z o.o. 2012

ISSN 1732-7911

Wszystkie prawa zastrzeżone. Zamieszczane modele są chronione prawem autorskim.



Plisa

Wielkość: ok. 6 cm szer.

Materiał: 50 g jasnoniebieskiego (nr kat. SC509) kordonka Cable 5 (100% bawełny, dł. 330 m/50 g), wstążka ok. 0,7 cm szer., szydełko nr 1,00-1,25, materiały na www.hobbycentrum.pl.

Próba ściegu: 1 motyw na szer. = ok. 6 cm

Wykonanie: Długość łańcuszka początkowego zależy od długości taśmy. Liczba o. musi być podzielna przez 28 + 15 + 1 o. zwrotne łańc. Przer. wg schematu w rz. 1. o. każdego rz. zastąpić ozn. na schemacie liczbą o. łańc. Zacząć o. przed motywem, powt. motyw, zakończyć o. po motywie.

Wykończenie: Plisę napiąć, usztywnić

krochmałem i wysuszyć. Wstążkę przeciągnąć przez dziurki 4. rzędu.

Objaśnienia znaków do schematu:

• = o. łańc.

l = o. ściśle

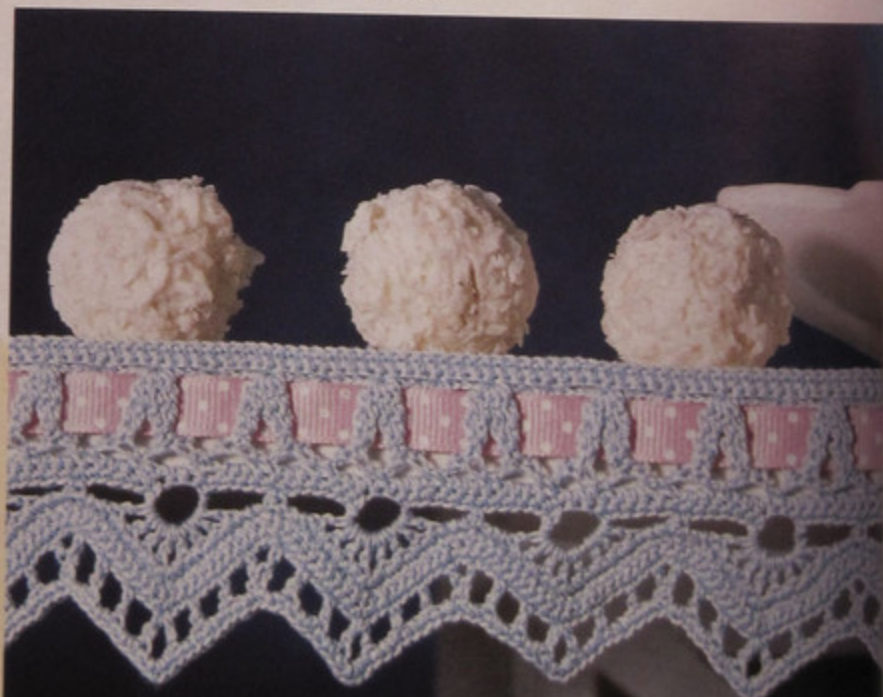
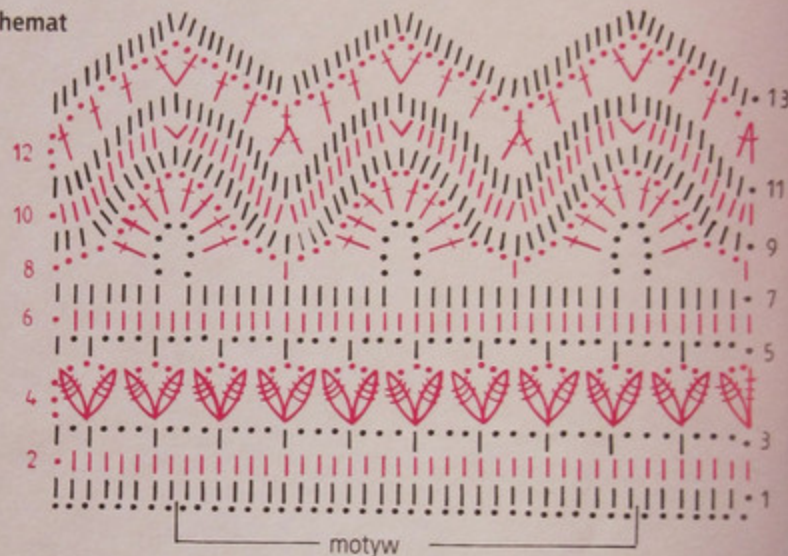
† = słupek

‡ = potrójny słupek

⋈ = słupek widełkowy (= narzucić jak do podw. słupek i przer. 1 narzut, 1 x narzucić, wkuć w 2. miejsce i przer., nowym n. zamknąć 3 pętelki widełek, narzucić i przer. do końca)

Jeśli znaki zbiegają się u góry, przerabiamy o. razem, jeśli łączą się na dole, to przerabiamy je w jednym o.

Schemat



już w sprzedaży

Strzeliste łuki

Serwetka ze strony tytułowej

Wielkość: ok. 47 cm średnicy

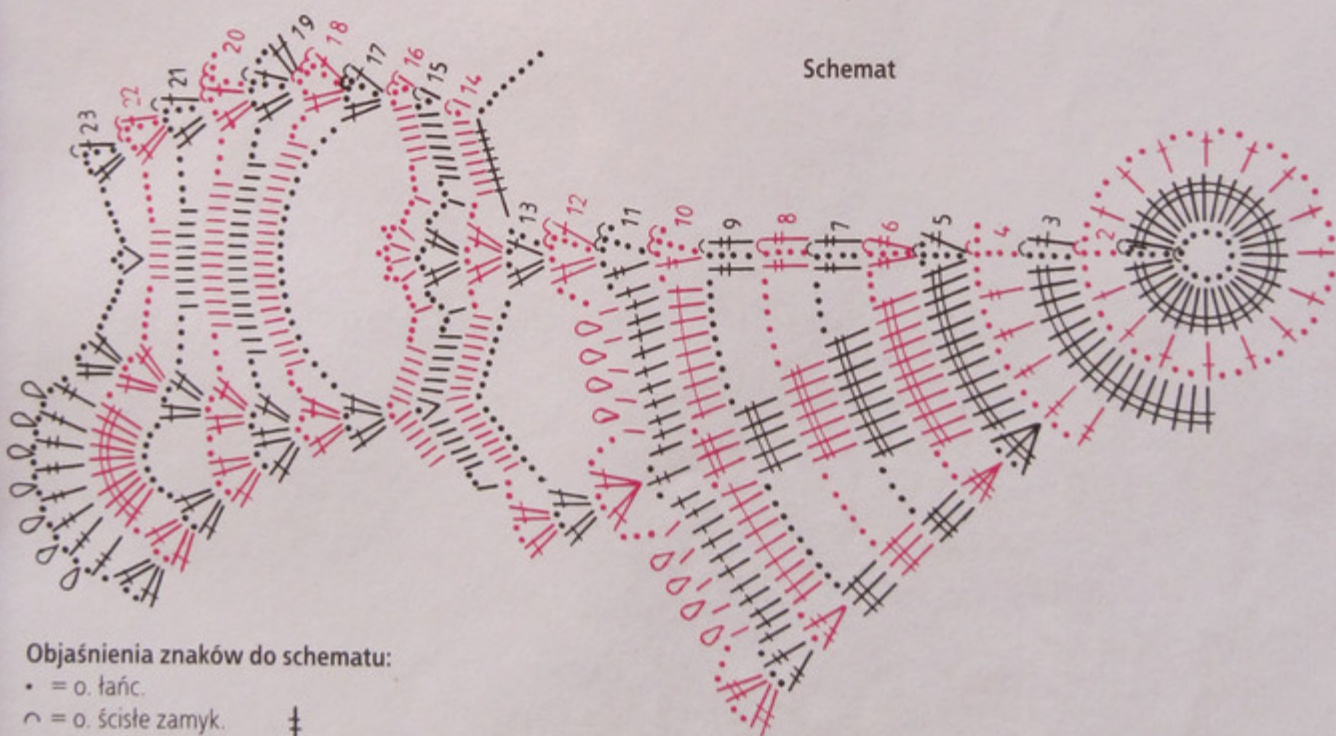
Materiał: 100 g białego (nr kat. SA10-0001) kordonka Aida 10 Coats (100% bawełny, dł. 265 m/50 g), szydełko Tulip nr 1,25-1,5, materiały dostępne na www.hobbycentrum.pl.

Wykonanie: Zrobić 12 o. łańc. i zamknąć w kółko 1 o. ścisłym zamyk. Przer. wg schematu w okr. 1. o. każdego okr. zastąpić ozn. na schemacie liczbą o. łańc. Okr. zakończyć o. ścisłym zamyk. lub siedmiokrotnym słupkiem. O. ścisłym zamyk. można przejść do następnego okr. Oznaczony wzór logicznie kontynuować przez całe okr. (= 16 motywów do 3. okr., 32 motywy w 4. okr., 8 motywów do 12. okr., potem 16 motywów).

Wykończenie: Serwetkę napiąć, usztywnić krochmalom i wysuszyć.



Schemat



Objaśnienia znaków do schematu:

- = o. łańc.
- ∩ = o. ścisłe zamyk.
- 1 = o. ścisłe
- † = słupek
- ‡ = podw. słupek
- ⋮ = siedmiokrotny słupek
- ◊ = pikotek (= 4 o. łańc., 1 o. ścisłe zamyk. w 1. z 4 o. łańc.)

Jeśli znaki zbiegają się u góry, przerabiamy o. razem, jeśli łączą się na dole, to przerabiamy je w jednym o.

W rustykalnym stylu

Serwetka z grup słupków

Wielkość: ok. 37 cm średnicy

Materiał: 50 g białego (nr kat. SA10-0001) kordonka Aida 10 Coats (dł. 265 m/50 g), szydełko Tulip nr 1,25-1,5, materiały na www.hobbycentrum.pl.

Wykonanie: Zrobić 10 o. łańc. i zamknąć w kółko 1 o. ścisłym zamyk. Przer. wg schematu w okr. 1. o. każdego okr. zastąpić ozn. na schemacie liczbą o. łańc. Okr. zakończyć o. ścisłym zamyk. lub półsłupkiem. O. ścisłym zamyk. można przejść do następnego okr. Wzór logicznie kontynuować przez całe okr. (= 12 motywów do 3. okr., 6 motywów do 21. okr., potem 132 motywów).

Uwaga: po 10. okr. na wys. jeszcze 5 x powt. rytm wzoru okr. 9. i 10. Dzięki temu powstaje w obszarze trójkąta z 2 podw. słupków i 2 o. łańc. powierzchnia

Schemat

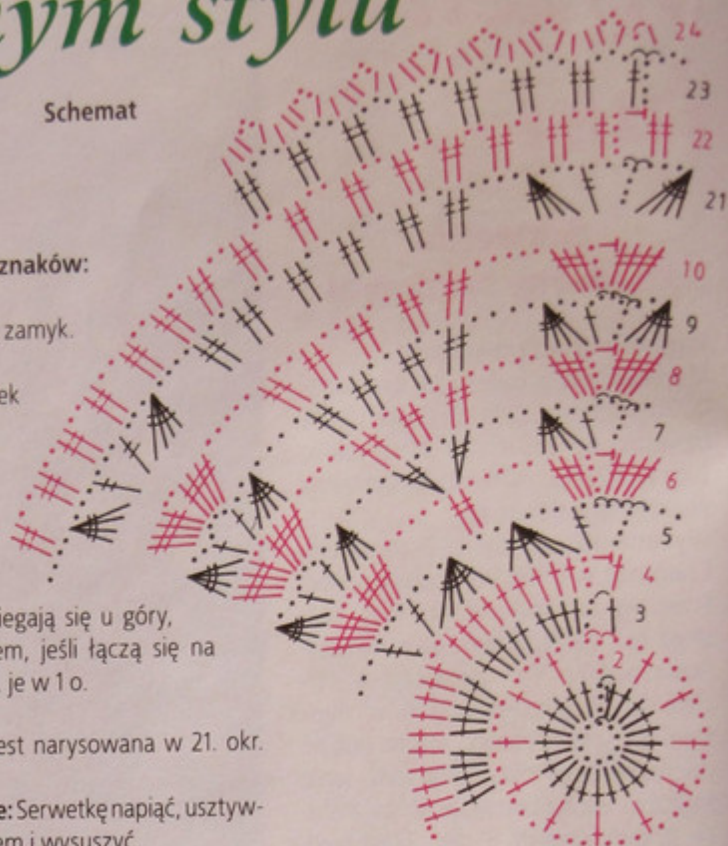
Objaśnienia znaków:

- = o. łańc.
- ~ = o. ścisłe zamyk.
- I = o. ścisłe
- T = półsłupek
- † = słupek
- ‡ = podw. słupek

Jeśli znaki zbiegają się u góry, przer. o. razem, jeśli łączą się na dole, to przer. je w 1 o.

większa niż jest narysowana w 21. okr. schematu.

Wykończenie: Serwetkę napiąć, usztywnić krochmaleniem i wysuszyć.



Serwetka z rozetką

Wielkość: ok. 36 cm średnicy

Materiał: 50 g białego (nr kat. SA15-0001) kordonka Coats Aida 15 (dł. 310 m/50 g), szydełko Tulip nr 1,25-1,5, materiały na www.hobbycentrum.pl.

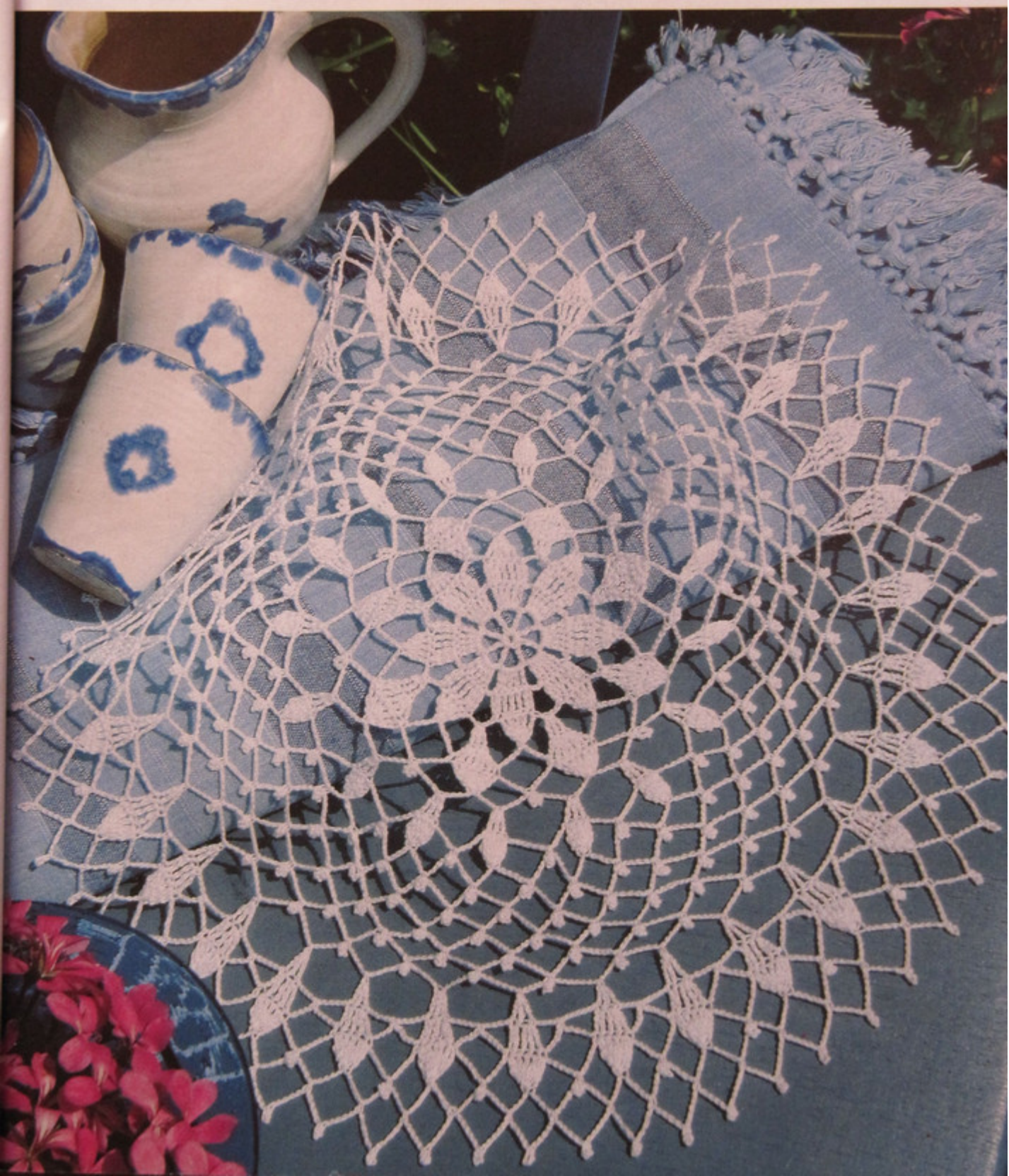
Wykonanie: Zrobić 5 o. łańc. i zamknąć w kółko 1 o. ścisłym zamyk. Przer. wg

schematu w okr. 1. o. każdego okr. zastąpić ozn. na schemacie liczbą o. łańc. Okr. zakończyć o. ścisłym zamyk. lub odpowiedniej wielkości słupkiem. O. ścisłym zamyk. można przejść na początek następnego okr. Wzór logicznie kontynuować przez całe okr. (= 8

motywów do 6. okr., 16 motywów do 8. okr., potem 32 motywy).

Wykończenie: Serwetkę napiąć, usztywnić krochmalem i pozostawić do wysuszenia.

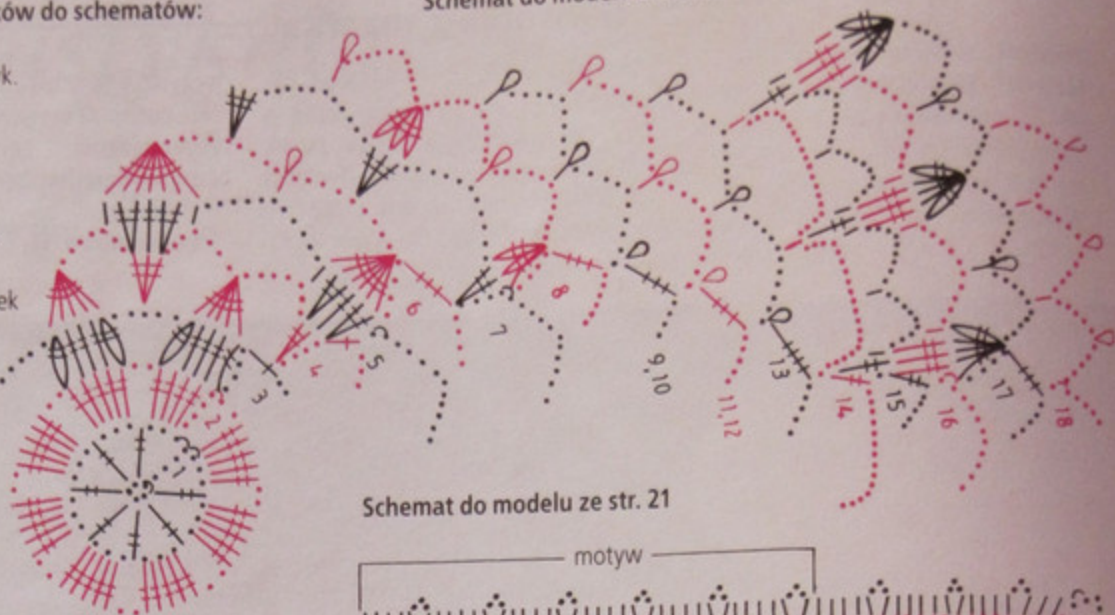
Schemat na str. 18



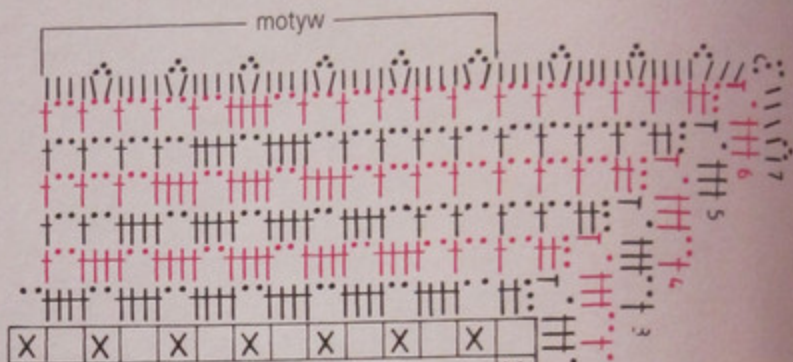
Objaśnienia znaków do schematów:

- = o. łańc.
- ∩ = o. ścisłe zamyk.
- l = o. ścisłe
- T = półsłupek
- † = słupek
- ‡ = podw. słupek
- ≡ = potrójny słupek
- ≡≡ = czterokrotny słupek

Schemat do modelu ze str. 17



Schemat do modelu ze str. 21

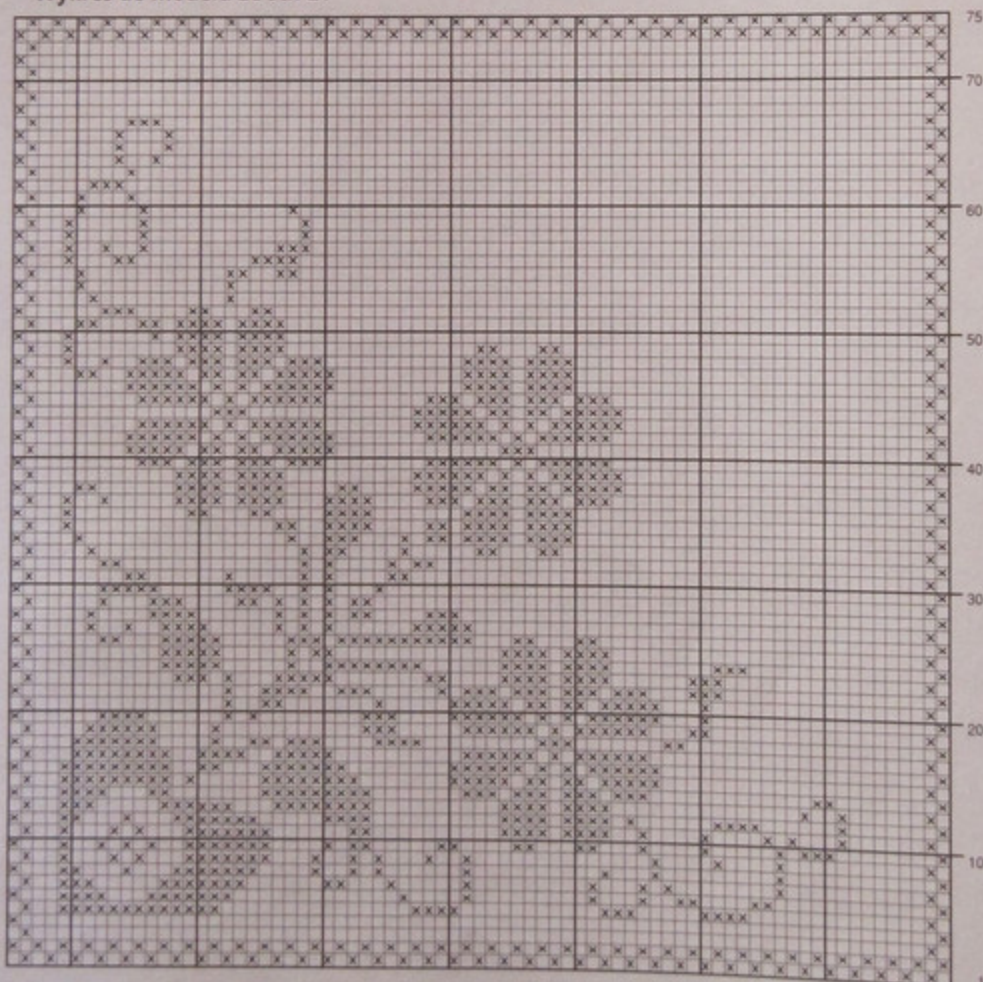


☒ = kratka
wz. siatki

- ∩ = pikotek
(= 4 o. łańc., 1 o. ścisłe zamyk. w 1. z 4 o. łańc.)
- ∩ = pikotek z o. ścisłych (= 1 o. ścisłe, 4 o. łańc., 1 o. ścisłe zamyk. w główkę o. ścisłego)

Jeśli znaki zbiegają się u góry, przer. o. razem, jeśli łączą się na dole, to przer. je w 1 o.

Wykres do modelu ze str. 21

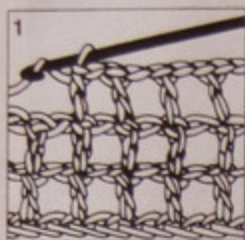


Objaśnienie znaków do wykresu:

- = pusta kratka (= 1 słupek, 2 o. łańc.)
 - ☒ = pełna kratka (= 3 słupek)
- Każdy rz. zakończyć dodatkowym słupek.

Szkoła techniki siatkowej

Wzór siatki 1



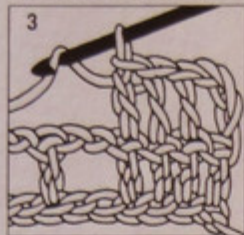
Składa się z krzateczek co 2 o. Łańcuszek początkowy wynosi: 2 x wymagana liczba krzateczek + 1 o. na ostatnie o. + odpowiednia liczba o. łańc. w zastępstwie 1. o. pierwszego rz. Pusta kratka składa się z 1 słupka lub słupka patentowego albo podwójnego (zależy od wykresu dla modelu) + 1 o. łańc., którym omija się o. poprzedniego rz. Pełna kratka to 2 słupki lub słupki patentowe albo słupki podwójne, przy czym 2. słupek, jeśli w opisie nie jest podane inaczej, wykonuje się nie w lecz wokół o. kratki poprzedniego rz.

Wzór siatki 2



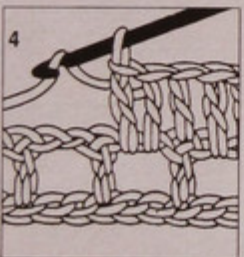
To wzór bardziej plastyczny i dlatego częściej używany. Wykonywać jak wzór 1, ale każda kratka składa się z 3 o. Na jedną

pustą kratkę zrobić 1 słupek (ew. patentowy lub podw. słupek) i 2 o. łańc. Na pełną kratkę należy przerobić 3 słupki (ew. patentowe lub podwójne).

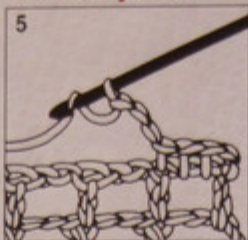


Ważne dla obu wzorów:

Każdy rz. zakończyć 1 dodatkowym słupkiem (ew. patentowym lub podwójnym). Poniżej wskazówki dla wzoru 2 ze słupków. Wzór siatki 1 ma informacje w nawiasach. Jeśli przerabiamy wzór ze słupków patentowych lub podwójnych, musimy odpowiednio zwiększyć liczbę o. łańc. lub w rz. końcowym przerobić odpowiednio więcej słupków. W każdym rz. 1. o. należy zastąpić o. łańc.: słupek 3 o. łańc., słupek patentowy – wg potrzeb przez 3-4 o. łańc., podwójny słupek – 4 o. łańc.

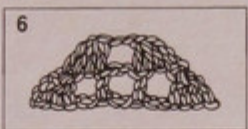


Proste zamykanie



Na początku rz. zamykane o. przechodzimy o. ścisłymi zamyk. Dalej robimy 3 o. łańc. w zastępstwie następnego słupka. Na końcu rz. zamykanych o. nie przerabiamy.

Skośne zamykanie pełnych krzatek



Na początku rz. należy zrobić 4 o. łańc. w zastępstwie 1. słupka, następnie 3 (2) słupki przerobić razem. Na końcu rz. odpowiednio 3 (2) słupki przed ostatnim o. i 1 podwójny słupek w ostatnie o. przerobić razem. Takie zamykanie krzatek pozwala uzyskać miękką linię brzegu. Można je także stosować, zamykając puste kratki.

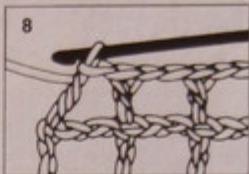
Skośne zamykanie pustych krzatek

Na początku rz. zamiast zastępować 1. o. jak zazwyczaj, przer. 1 o. łańc. więcej. To pozwala uzyskać

skos brzegu i płynne przejście do następnej kratki.

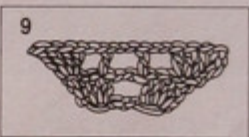


Natomiast na końcu rz. zamykamy kratkę podwójnym słupkiem.



Skośne dodawanie pełnej kratki

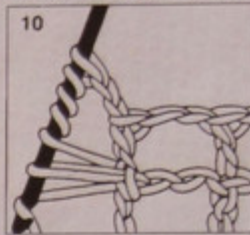
Na początku rz. wykonać wymaganą liczbę o. łańc. + 1 o. łańc. więcej, następnie zrobić w 1. o. 3 (2) słupki. Na końcu rz. odpowiednio 3 (2) słupki,



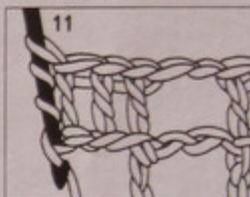
przy czym ostatni z nich większy o „stopień”. Jeśli trzeba dodać cały rząd krzatek na lewym brzegu, należy zrobić na dodatkowej nitce odpowiedniej długości łańcuszek, na którym pracuje się wg wykresu. Początek i koniec nitki zaszyć w brzegu.

Proste dodawanie krzatek

Na początku rz. zrobić odpowiednią liczbę o. łańc. + o. zwrotne i przerobić wymaganą liczbę krzatek. Na 1 pustą kratkę na końcu rz. po ostatnim



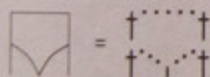
słupku wykonać 2 (1) o. łańc. Teraz 3 x narzucić, wkluc w stopę poprzedniego słupka i przeciągnąć nitkę. Kolejno przerabiać narzuty.



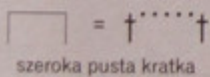
Jeśli dodajemy pełną kratkę na końcu rz., wykonujemy oczko w oczko. Po ostatnim słupku 2 x narzucić, narzucić i przeciągnąć nitkę przez stopę ostatniego słupka i wszystkie narzuty przer. jak przy podw. słupku. Tak można wykonać wiele oczek i krzatek. Dodatkowy narzut zapewnia małe wygięcie na dole.

Jeśli wykonujemy siatkę z podw. słupków należy zrobić potrójny słupek.

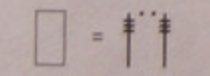
Graficzny obraz znaków



filet fukowy/wz. fuków



szeroka pusta kratka

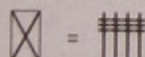


wysoka pusta kratka

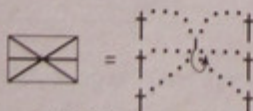
□ = pusta kratka

■ ● ⊗ = pełna kratka

● = kratka ze słupkiem popcornowym (wykres)

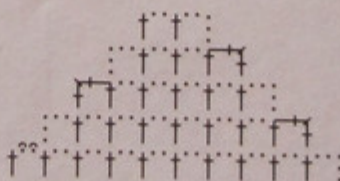


pełna wysoka kratka

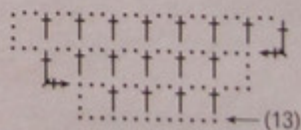


pajęczek

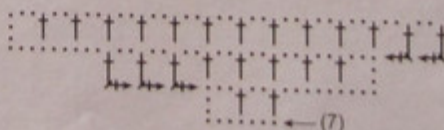
Zamykanie pustych krzatek na początku i końcu rz.

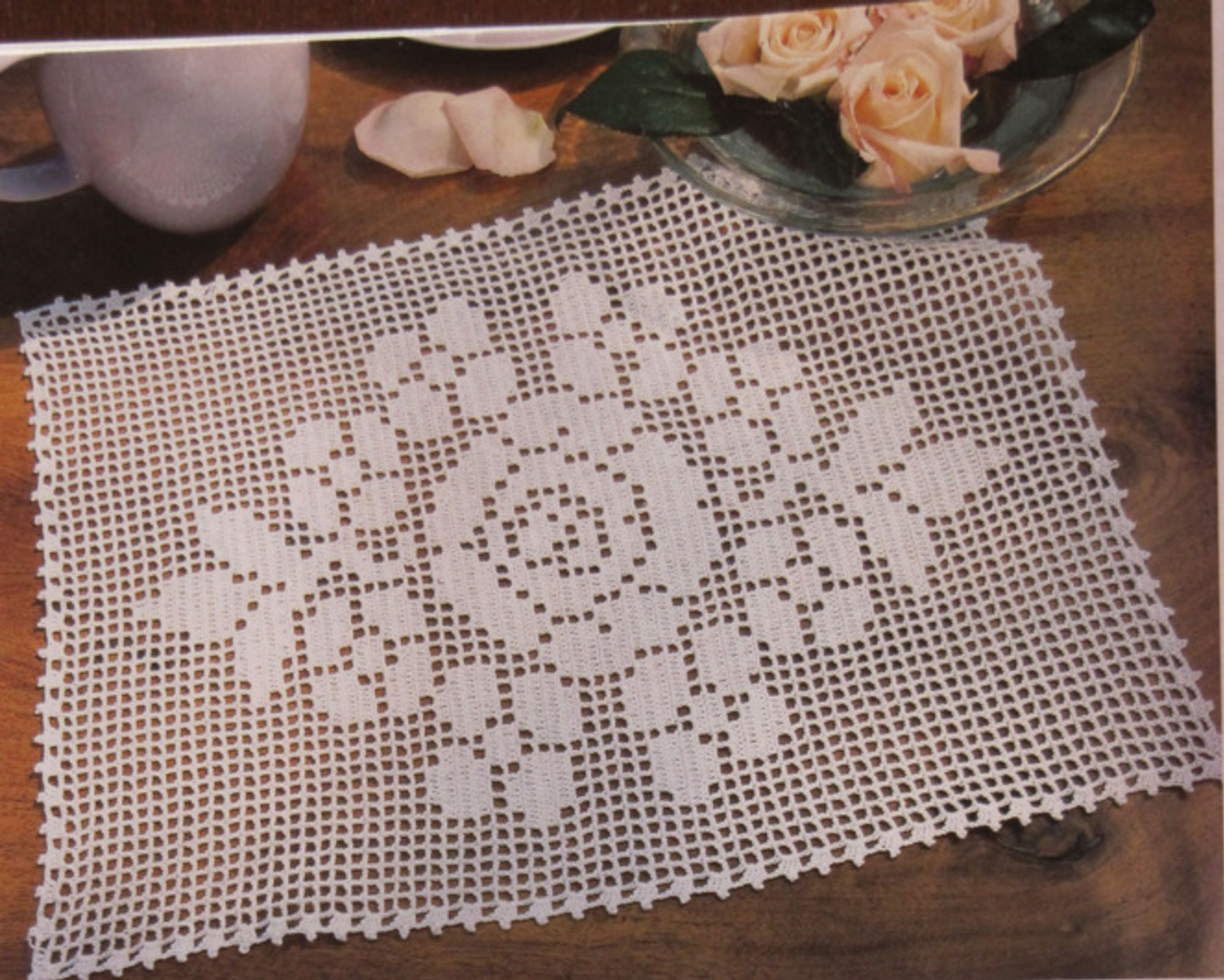


Dodawanie pustych krzatek na początku i końcu rz.



Dodawanie kilku pustych krzatek na początku i końcu rz.





Serwetka z różą

Wielkość: ok. 30 x 41 cm

Materiał: 100 g białego (nr kat. SA10-0001) kordonka Aida 10 Coats (100% bawełny, dł. 265 m/50 g), szydełko Tulip nr 1,25-1,5, materiały dostępne na www.hobbycentrum.pl.

Wzór: Przer. wz. siatki 2 wg szkoły ze str. 19.

Próba ściegu: 16,5 kratki na szer. i 18 rz. na wys. = 10 x 10 cm

Wykonanie: Zrobić 142 o. łańc. + 3 o. zwrotne łańc. + 2 o. łańc. i przer. dalej wg wykresu. Po ukończeniu 43 rz. przer. odwrotnie rz. 28-1.

Obrąbek: 1 okr. przer. wg schematu. 1. słupek okr. zastąpić 3 o. łańc. Okr. zakończyć o. ścisłym zamyk. Powt. stałe motywy.

Wykończenie: Serwetkę napiąć, usztywnić krochmallem i pozostawić do wysuszenia.

Objaśnienia znaków do schematu:

• = o. łańc.

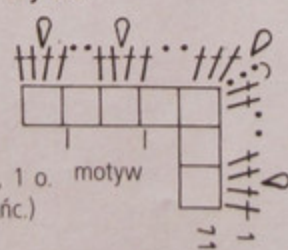
∩ = o. ścisłe zamyk.

† = słupek

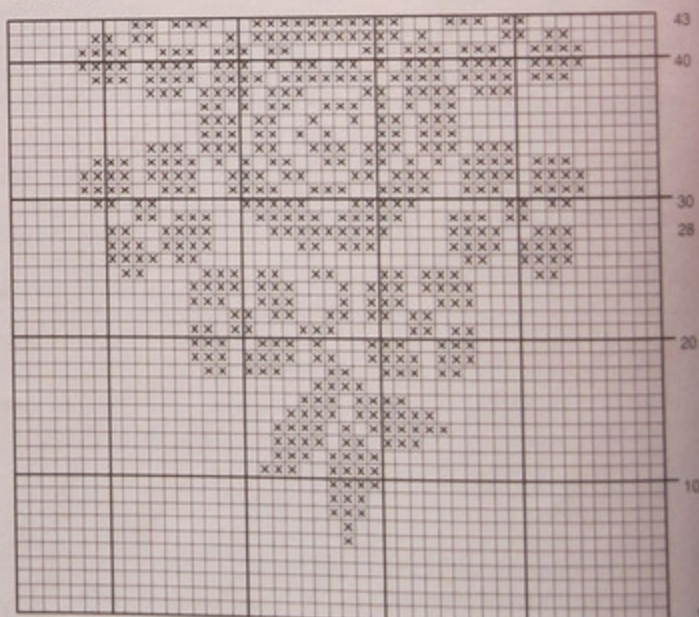
∩ = pikotek (= 4 o. łańc., 1 o. motyw ścisłe zamyk. w 1. z 4 o. łańc.)

□ = kratka wz. siatki

Wykres



Schemat



Objaśnienie znaków do wykresu:

□ = pusta kratka (= 1 słupek, 2 o. łańc.)

⊗ = pełna kratka (= 3 słupek)

Każdy rz. zakończyć dodatkowym słupkiem.

Urok wzorów siatkowych

Kwadratowa serwetka

Wielkość: ok. 44 x 44 cm

Materiał: 100 g białego (nr kat. SA20-0001) kordonka Coats Aida 20 (100% bawełny, dł. 400 m/50 g), szydełko Tulip nr 1,00-1,25, materiały dostępne na www.hobbycentrum.pl.

Wzór: Wz. siatki 2 wg szkoły ze str. 19.

Próba ściegu: 20 kratak na szer. i na wys. = 10 x 10 cm

Uwaga: Serwetka, którą nam udostępniło, była trochę nieregularna. Wyrównaliśmy to na wykresie. Powiększyliśmy serwetkę o kilka kratak wzoru siatki, żeby wyszedł zygzakowy wzór bordiury obrąbka.

Wykonanie: Zrobić 226 o. łańc. + 3 o. zwrotne łańc. + 2 o. łańc. i przer. dalej wg wykresu.

Obrąbek: Przer. wg schematu w okr. 1. słupek każdego okr. zastąpić 3 o. łańc. Okr. zakończyć półstłupkiem lub o. ścisłym zamyk. Powt. stale motyw.

Wykończenie: Serwetkę napiąć, usztywnić krochmalem i pozostawić do wysuszenia.

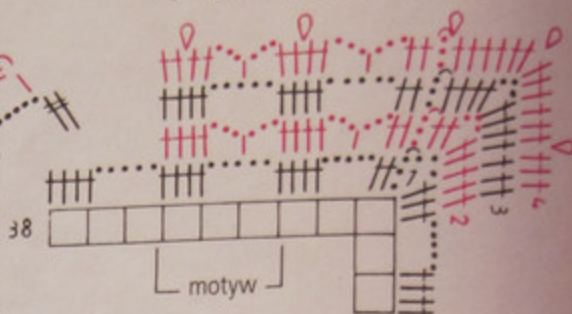
Schemat i wykres na str. 18



Schemat do modelu ze str. 26



Schemat do modelu ze str. 23



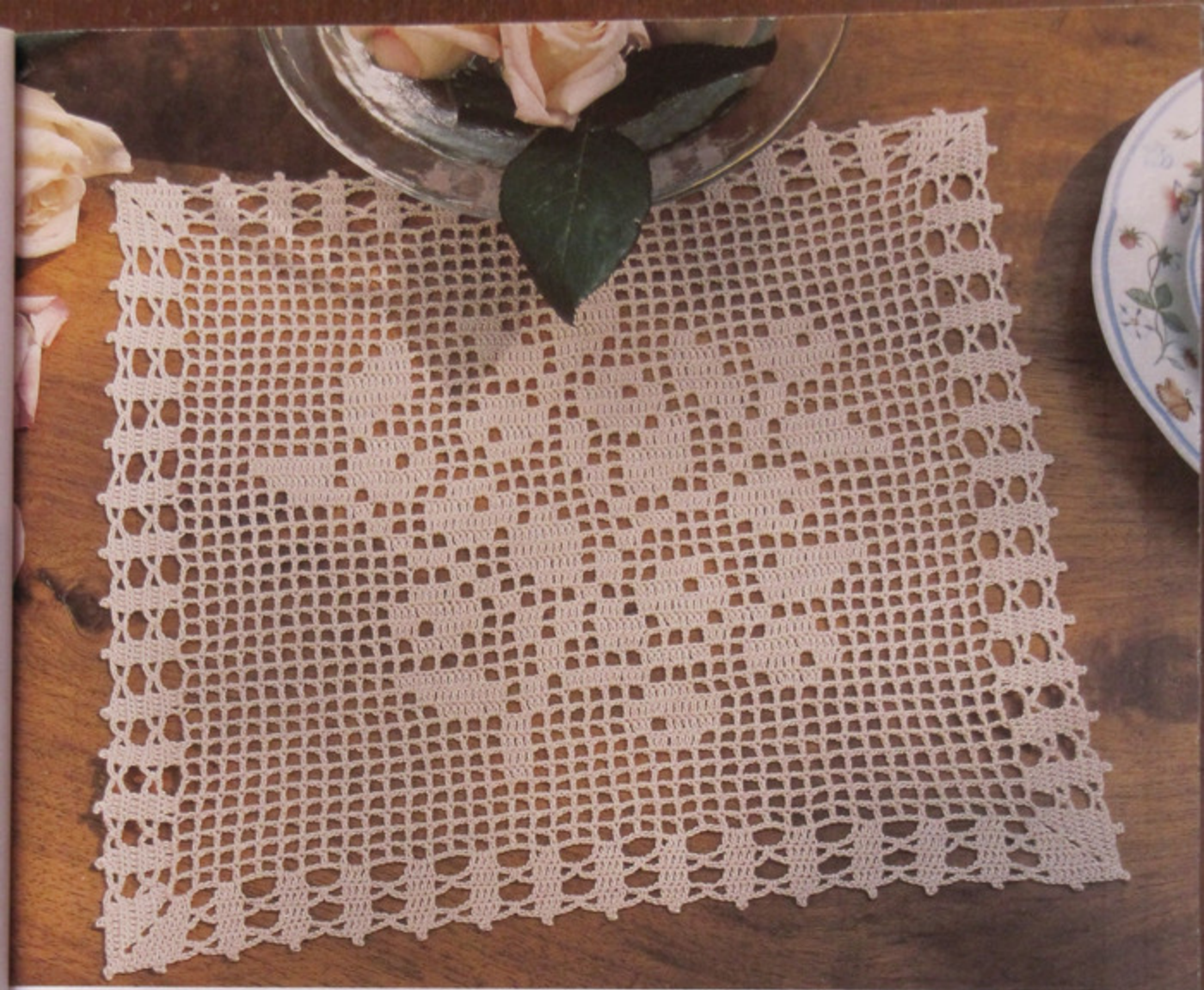
Objaśnienia znaków do schematu modelu ze str. 23:

- = o. łańc.
- ∩ = o. ściste zamyk.
- | = o. ściste
- † = słupek
- ◊ = pikotek (= 4 o. łańc., 1 o. ściste zamyk. w 1. z 4 o. łańc.)
- = kratka wz. siatki

Objaśnienia znaków do schematu modelu ze str. 26:

- = o. łańc.
- ∩ = o. ściste zamyk.
- | = o. ściste
- † = podw. słupek
- ≡ = czterokrotny słupek

Jeśli znaki łączą się na dole, to przerabiamy je w jednym o.



Kwiatowe impresje

Serwetka z koronką



Wielkość: ok. 30 x 27 cm

Materiał: 50 g białego (nr kat. SA10-0387) kordonka Aida 10 Coats (100% bawełny, dł. 265 m/50 g), szydełko Tulip nr 1,25-1,5, materiały dostępne na www.hobbycentrum.pl.

Wzór: Wzór siatki 2 wg szkoły ze 19.

Próba ściegu: 16 kratek na szer. i 17 rz. na wys. = 10 x 10 cm

Uwaga: Aby uzyskać regularny układ obróbka, narysowaliśmy wykres o 1 kratkę szerszy niż w oryginalnym modelu.

Wykonanie: Zrobić 124 o. łańc. + 3 o. zwrotne łańc. + 2 o. łańc., przer. wg wykresu.

Obrąbek: Wg schematu w okr. 1. słupek okr. zastąpić 3 o. łańc. Okr. zakończyć o. ścisłym zamyk. Powt. motyw.

Wykończenie: Serwetkę napiąć, usztywnić krochmalą i wysuszyć.

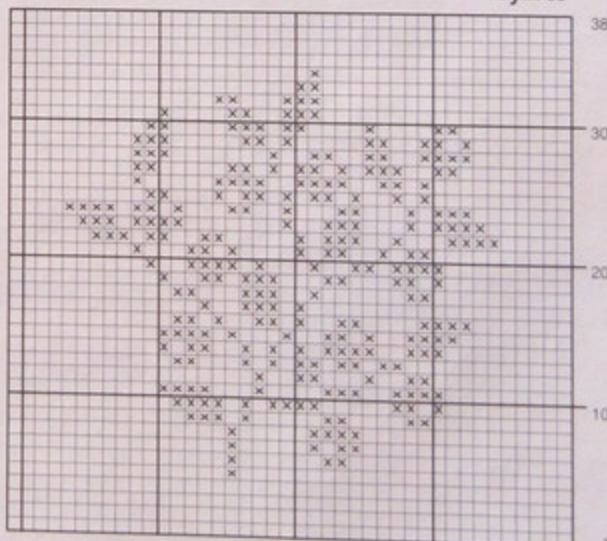
Objaśnienia znaków do wykresu:

□ = pusta kratka (= 1 słupek, 2 o. łańc.)

⊗ = pełna kratka (= 3 słupki)

Każdy rz. zakończyć dodatkowym słupkiem.

Wykres



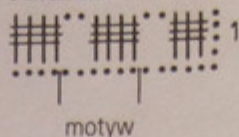
Objaśnienia znaków do wykresu:

□ = pusta kratka (= 1 słupek, 2 o. łańc.)

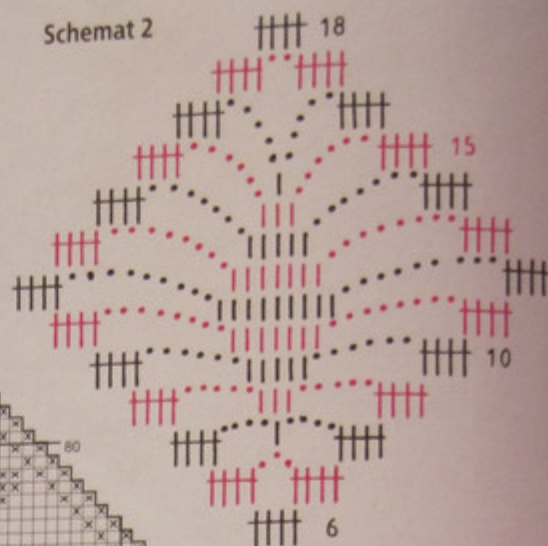
⊗ = pełna kratka (= 3 słupki)

Wszystkie rz. zakończyć dodatkowym słupkiem.

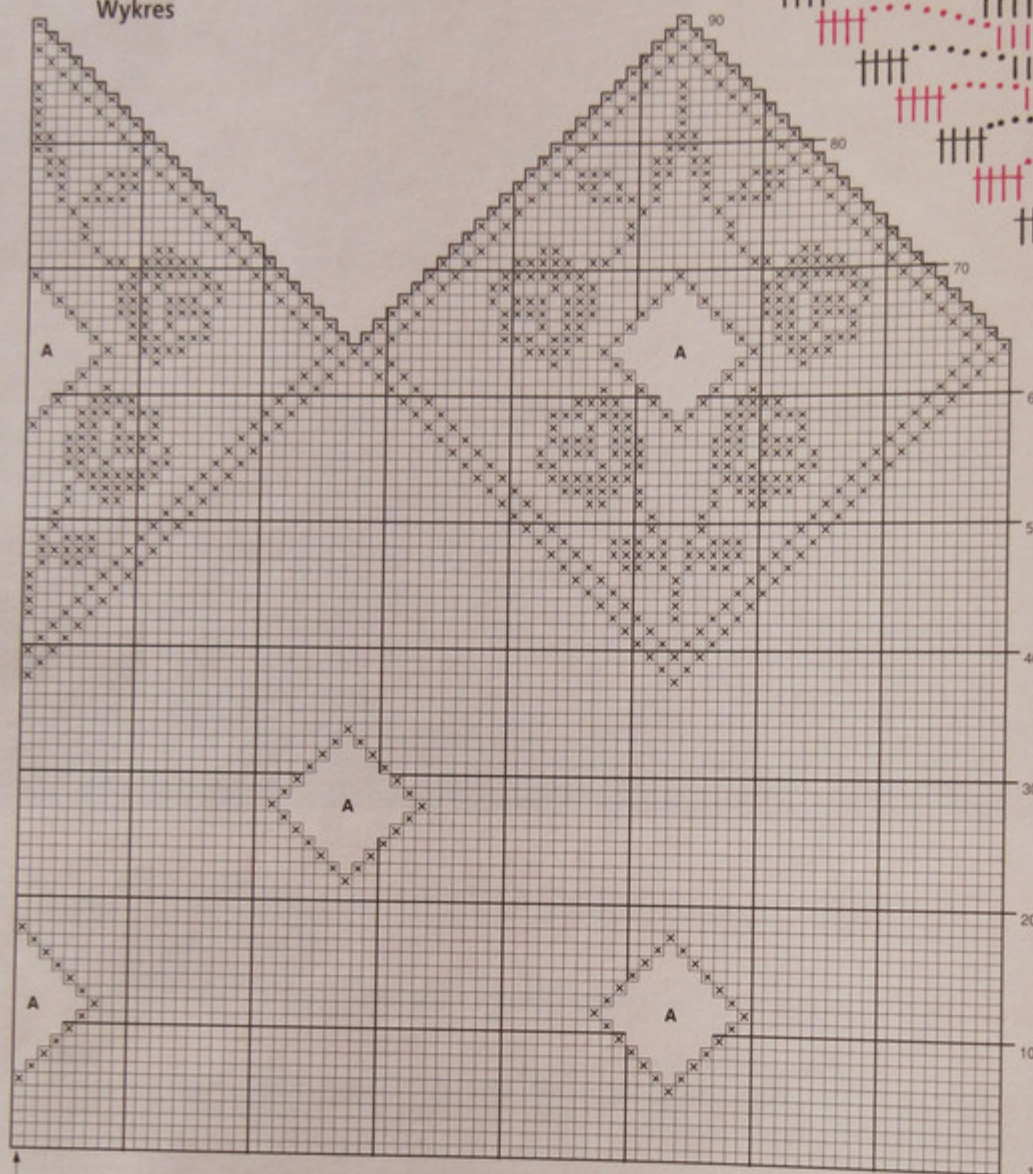
Schemat 1



Schemat 2



Wykres



Objaśnienia znaków do schematów:

• = o. łańc.

| = o. ściste

† = słupek

≡ = potrójny słupek

Dziennik FRYZURY

Zdrowe włosy
porady stylistów

Włosy półfale
BOB
B z inocej

Styl dla młodych

Moda
makijaż, kosmetyki

100 modnych fryzur

Modne
uczesania
i kolory

Już w kioskach,
empikach i na
www.bpv.pl





Okno pięknie ozdobione

Firanka

Wielkość: ok. 98 x 57 cm

Materiał: 150 g białego (nr kat. SA15-0001) kordonka Coats Aida 15 (100% bawełny, dł. 310 m/50 g), szydełko Tulip nr 1,25-1,5, materiały dostępne na www.hobbycentrum.pl.

Wzór: Przer. wzorem siatki 2 wg szkoły ze str. 19.

Próba ściegu: 16 kratek na szer. i na wys. = 10 x 10 cm

Wykonanie: Zrobić 472 o. łańc. + 4 zwrotne o. łańc. i wg schematu 1 zrobić 1 rz. na przeciągnięcie drążka. Na szer. powt. stałe motyw. Przer. dalej wg wykresu. Po środ. kratce wykres przer. dalej odwrotnie. Romby oznaczone lite-

rą A przer. wg schematu 2. Pełne kratki obrzeża są identyczne na wykresie i na schemacie. Po 64. rz. przer. osobno 3 szpice.

Wykończenie: Firankę napiąć, usztywnić krochmalą i pozostawić do wysuszenia.



Serwetka w kształcie rombu

Wielkość: ok. 38 x 56 cm

Materiał: 100 g białego (nr kat. SA30-0001) kordonka Coats Aida 30 (100% bawełny, dł. 565 m/50 g), szydełko Tulip nr 0,75-1,00, materiały dostępne na www.hobbycentrum.pl.

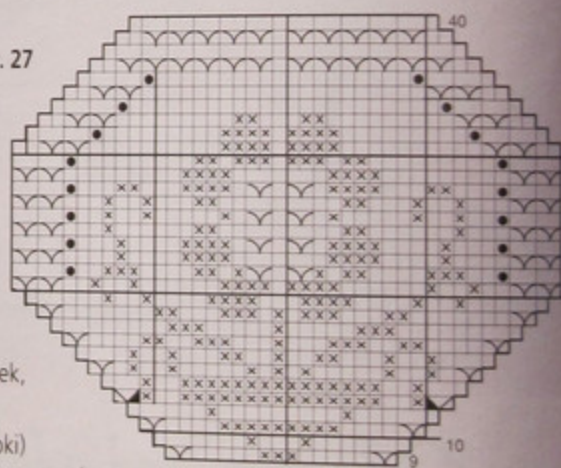
Wykonanie: Zrobić 12 o. łańc. i zamknąć w kółko 1 o. ścisłym zamyk. Przer. dalej wg schematu w rz. 1. o. każdego rz. zastąpić ozn. na schemacie liczbą o. łańc. Po 15. rz. wzór logicznie kontynuować, czyli 3 kolejne trójkątne motywy przer. na wys. po 7 rz. Ozn. też przejście od 36. do 37. rz. Od 37. rz. przer. zamykanie po bokach. W środku robótki wzór kontynuować, aż do 71. rz., gdy jest zamknięty szpic.

Obrąbek: Przer. wg schematu rz. A-H. Okr. zakończyć poczwórnym słupkiem lub o. ścisłym zamyk. Stale powt. motyw na szerokich bokach. **Uwaga:** w przeciwieństwie do oryginalnego modelu tak ułożyliśmy na schemacie wzór koronki, że łuk tworzy czubek.

Wykończenie: Serwetkę napiąć, usztywnić krochmalem i wysuszyć.

Schemat znajduje się na str. 22

Wykres do modelu ze str. 27



Objaśnienie znaków do wykresu:

□ = pusta kratka (= 1 słupek, 2 o. łańc.)

⊗ = pełna kratka (= 3 słupki)

● = kratka słupka krzyżowego (= 1 słupek przer. do ostatniego n., 2 x n., wtkuć w to samo miejsce i zakończyć 1 n., 1 x n., wtkuć na koniec kratki i zakończyć, kolejnym n. zakończyć 3 pętelki skrzyżowania, zakończyć ostatni n. i ostatnią pętelkę przer. razem z poprzednim słupkiem; 2 o. łańc., 1 słupek wtkuć w skrzyżowanie i przer. do ostatniego n., zakończyć razem ze słupkiem kolejnej kratki)

◻ = pusta szeroka kratka (= 1 słupek, 5 o. łańc.)

◻ = pełna szeroka kratka (= 1 słupek, 3 o. łańc., 1 o. ściste w łuk poprzedniego rz./okr. lub kolejne 3 o., 3 o. łańc.)

◻ = lewa pełna szeroka kratka (= 1 słupek, 3 o. łańc., 1 o. ściste w słupek poprzedniego okr., 2 o. łańc., 2 razem przer. słupki w łuk z o. łańc.)

◻ = prawa pełna szeroka kratka (= 1 słupek, 2 razem przer. słupki, 2 o. łańc., 1 o. ściste w słupek poprzedniego okr., 3 o. łańc.)

Urzekający wzór

Serwetka z 4 kwiatami

Wielkość: ok. 70 x 70 cm

Materiał: 100 g białego (nr kat. SA10-0001) kordonka Aida 10 Coats (100% bawełny, dł. 265 m/50 g), szydełko Tulip nr 1,25-1,5, materiały dostępne na www.hobbycentrum.pl.

Wzór: Przer. wz. siatki 2 wg szkoły ze str. 19.

Próba ściegu: 14 krutek na szer. i na wys. = 10 x 10 cm

Uwaga: Przer. serwetki zacząć od środka w okr., potem 4 boki przer. pojedynczo w rz. Na koniec przer. wokół obrąbek w okr.

Wykonanie: Zacząć w miejscu ozn. strzałką, zrobić 9 o. łańc., zamknąć w okr. 1 słupkiem. Przer. dalej wg schematu 1. Każdego okr./później rz. zacząć o. łańc. jak na schemacie. Okr. zakończyć o. ścisłym zamyk. Wzór kontynuować logicznie przez całe okr. (= 4 motywy). Od 9. okr. przer. dalej wg

Objaśnienia znaków do schematów:

- = o. łańc.
- ∩ = o. ścisłe zamyk.
- ! = o. ścisłe
- † = słupek

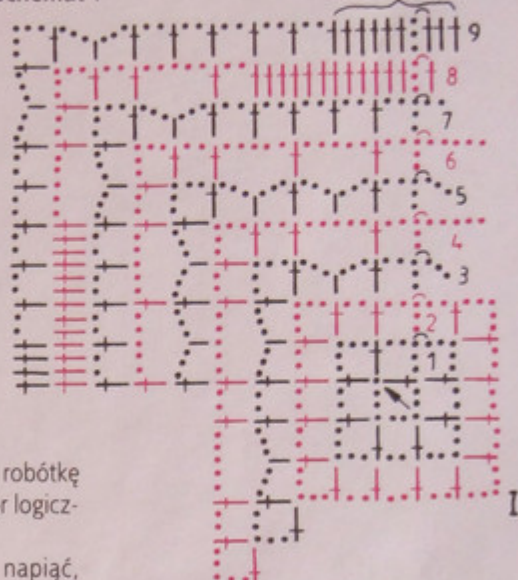
wykresu. Dla przejrzystości 9. okr. ozn. na wykresie i na schemacie. Ujęte w nawias pełne kratki są identyczne. Dobrania w 4 rogach przer. jak ozn. na schemacie. Po 20. okr. 4 boki zakończyć pojedynczo w rz.

Obrąbek: Na koniec obrobić robótkę okr. 1A-3A wg schematu 2. Wzór logicznie kontynuować.

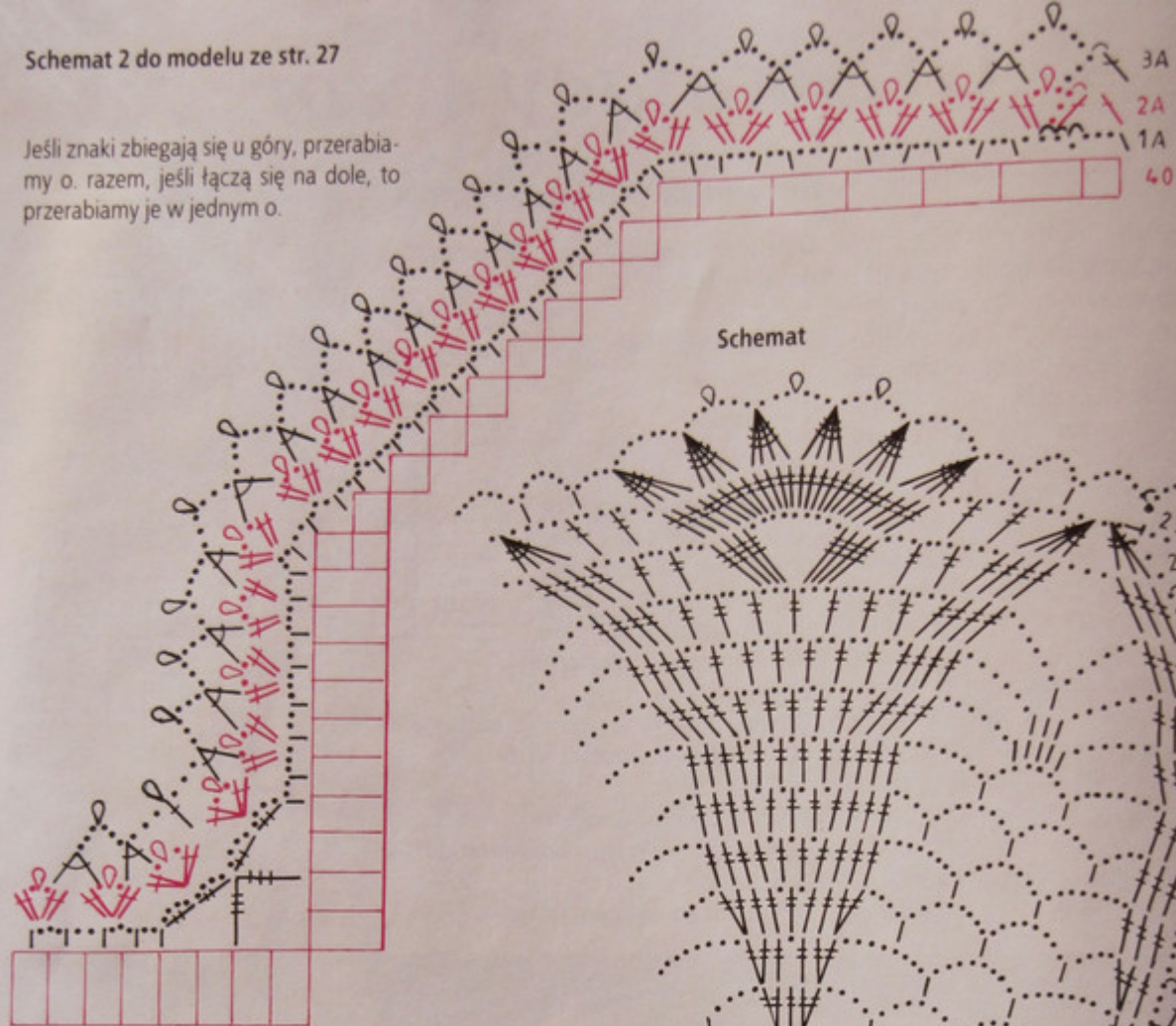
Wykończenie: Serwetkę napiąć, usztywnić krochmalem i pozostawić do wysuszenia.

Schemat 2 na następnej stronie.

Schemat 1



Jeśli znaki zbiegają się u góry, przerabiamy o. razem, jeśli łączą się na dole, to przerabiamy je w jednym o.



Serwetka z łukowym brzegiem



Wielkość: ok. 34 cm średnicy

Materiał: 50 g białego (nr kat. SA30-0001) kordotka Aida 30 Coats (dł. 565 m/50 g), szydełko nr 0,75-1,00, materiały dostępne na www.hobbycentrum.pl

Wykonanie: Zrobić 12 o. łańc. i zamknąć w kółko 1 o. ścisłym zamyk. Przer. wg schematu w okr. 1. o. każdego okr. zastąpić ozn. na schemacie liczbą o. łańc. Okr. zakończyć o. ścisłym zamyk. lub odpowiedniej wielkości słupkiem. O. ścisłym zamyk. można przejść do następnego okr. Wzór kontynuować przez całe okr. (= 24 motywy do 6. okr., potem 12 motywów).

Wykończenie: Serwetkę napiąć, usztywnić krochmalem i pozostawić do wysuszenia.

Objaśnienia znaków do schematów:

- = o. łańc.
- ∧ = o. ścisłe zamyk.
- l = o. ścisłe
- T = półsłupek
- ↑ = słupek
- ‡ = podw. słupek
- ‡‡ = potrójny słupek
- ‡‡‡ = czterokrotny słupek
- ∪ = pikotek (= 4 o. łańc., 1 o. ścisłe zamyk. w 1. z 4 o. łańc.)

∪ = pikotek ze słupków (= 1 słupek, 4 o. łańc., 1 o. ścisłe zamyk. w główkę słupka)

□ □ = kratka wzoru siatki



Puzzle z rozetek

Serwetka

Wielkość: ok. 42 x 42 cm

Materiał: 100 g białego (nr kat. SA10-0001) kordonka Aida 10 Coats (dł. 265 m/50 g), szydełko Tulip nr 1,25-1,5, materiały na www.hobbycentrum.pl

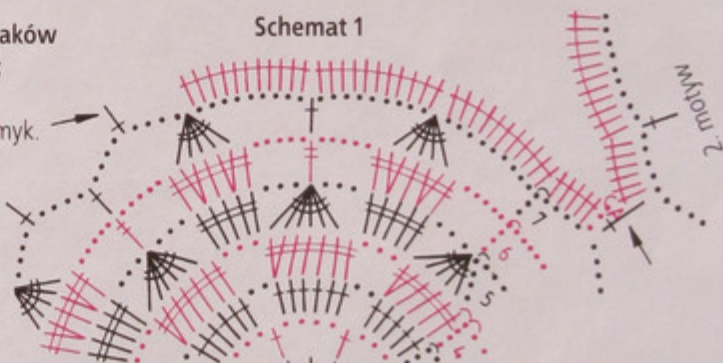
Uwaga: Serwetka składa się z 16 dużych i 9 małych motywów, które przerw. osobno i w ostatnim okr. łączymy. Układ 16 dużych motywów: 4 rz. po 4 motywy, małe motywy wrabiamy pomiędzy nimi.

Wykonanie: Na 1 duży motyw zrobić 10 o. łańc. i zamknąć w kółko 1 o. ścisłym zamyk. Przer. dalej wg schematu 1 w okr. 1. o. każdego okr. zastąpić ozn. na schemacie liczbą o. łańc. Okr. zakończyć o. ścisłym zamyk. Ozn. wzór logicznie kontynuować przez całe okr. (= 8 motywów). Przy 1. motywie w 7. okr. przer. łuki z 9 o. łańc. Od 2. motywu przy 2 kolejnych łukach 7. okr. zrobić połączenie (zob. strzałka), jak ozn. na lewym brzegu schematu, czyli 4 o. łańc., 1 słupek w łuk poprzedniego motywu, 4 o. łańc. Od 2. rz. motywu wykonać

Objaśnienia znaków do schematów:

- = o. łańc.
- ∧ = o. ścisły zamyk.
- T = półsłupek
- † = słupek
- ‡ = podw. słupek

Schemat 1

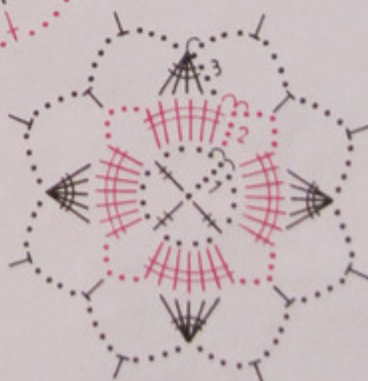


Jeśli znaki zbiegają się u góry, przer. o. razem, jeśli łączą się na dole, to przer. je w 1 o.

każdorazowo między 2 łukami łączącymi z sąsiednimi motywami 2 łuki z 9 o. łańc. na później przer. małe motywy. Małe motywy przer. analogicznie wg schematu 2. Zacząć 1 o. łańc. i 1. okr. wkluwać w to o. łańc. W ostatnim okr. połączyć półsłupek z dużymi motywami. Na koniec obrobić okr. A.

Wykończenie: Serwetkę napiąć, usztywnić krochmałem i wysuszyć.

Schemat 1



Serwetka lub bieżnik

Wielkość: ok. 27 x 27 cm (36 x 90 cm)

Uwaga: Liczby dla bieżnika są w nawiasie. Jeśli podano tylko jedną liczbę, to odnosi się ona do obu modeli.

Materiał: 50 (200) g zielonego kordonka nr 10 (100% bawełny, dł. 265 m/50 g), szydełko nr 1,25-1,5.

Uwaga: Serwetka (bieżnik) składa się z 9 (40) motywów, które należy zacząć osobno i połączyć w ostatnim okr. Każdy rz. składa się z 3 (4) motywów.

Wykonanie: Na 1 motyw zrobić 10 o. łańc. i zamknąć w kółko 1 o. ścisłym zamyk. Przer. wg schematu w okr. 1. o. każdego okr. zastąpić ozn. na schemacie liczbą o. łańc. Okr. zakończyć o. ścisłym zamyk. lub podw. słupkiem. Wzór

Objaśnienie znaków do schematu:

• = o. łańc.

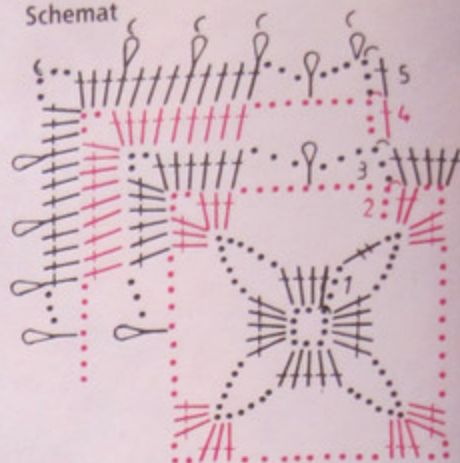
∩ = o. ścisłe zamyk.

† = słupek

‡ = podw. słupek

∇ = pikotek (= 4 o. łańc., 1 o. ścisłe zamyk. w 1. z 4 o. łańc. lub w główkę poprzednio wykonanego o. ścisłego lub słupka)

Schemat



logicznie kontynuować przez całe okr. (= 4 motywy). Od 2. motywu pikotki lub łuki z o. łańc. jednej strony połączyć o. ścisłymi zamyk. z poprzednimi motywami. W tym celu wewnątrz pikotka po 2. o. łańc. zrobić 1 o. ścisłe zamyk. Jeśli

spotykają się 4 motywy, w 1. o. ścisłym zamyk. zrobić 2 kolejne o. ścisłe zamyk. **Wykończenie:** Serwetkę napiąć, usztywnić krochmalem i pozostawić do wysuszenia.



Z delikatnym połyskiem

Serwetka z lukowym brzegiem

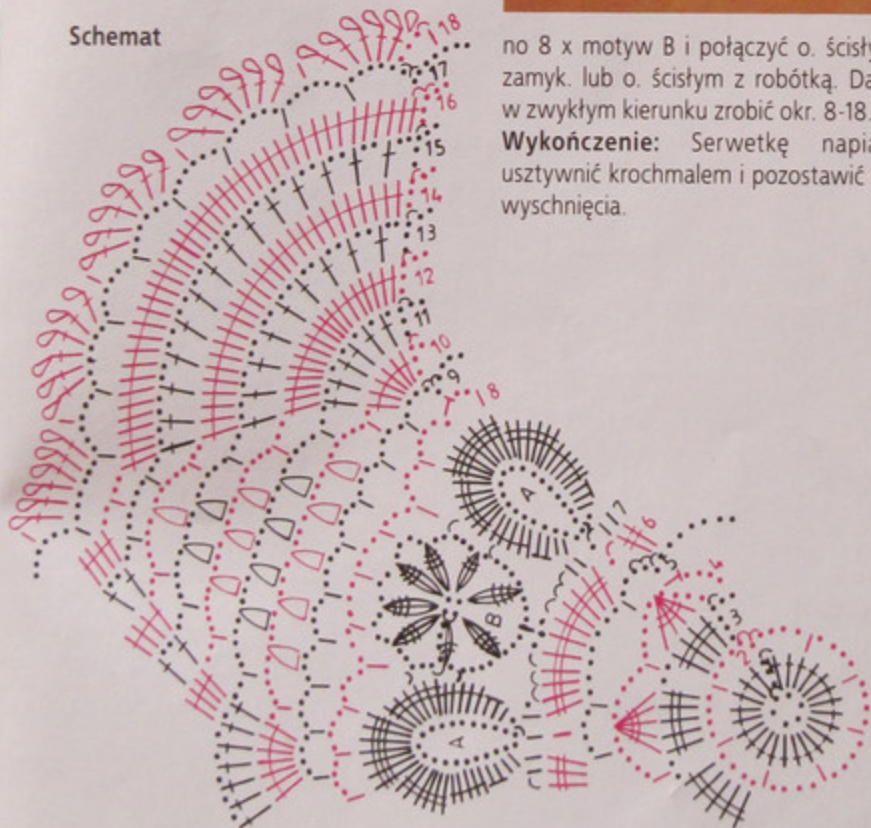
Qiwłkość: ok. 28 cm

Materiał: 50 g naturalnego (nr kat. SA10-9926) kordonka Aida 10 Coats (100% bawełny, dł. 265 m/50 g), szydełko Tulip nr 1,25-1,5, materiały dostępne na www.hobbycentrum.pl.

Wykonanie: Zrobić 6 o. łańc. i zamknąć w kółko 1 o. ścisłym zamyk. Przer. wg schematu w okr. 1. o. każdego okr. zastąpić ozn. na schemacie liczbą o. łańc. Okr. zakończyć o. ścisłym zamyk. lub odpowiedniej wielkości słupkiem. O. ścisłym zamyk. można przejść na początek następnego okr. Wzór logicznie kontynuować przez całe okr. (= 8 motywów). **Uwaga:** 7. okr. zacząć 1 o. łańc. zamiast 1. o. ścisłego, potem wykonać łuk A (= zrobić 21 o. łańc., zamknąć w kółko 1 o. ścisłym zamyk i obrobić wg schematu). Potem przer. o. ścisłe, o. ścisłe zamyk. i o. łańc. w zwykłej kolejności i dorobić następne okr. Na końcu okr. odciąć nitkę. Zacząć osob-



Schemat



no 8 x motyw B i połączyć o. ścisłym zamyk. lub o. ścisłym z robótką. Dalej w zwykłym kierunku zrobić okr. 8-18.

Wykończenie: Serwetkę napiąć, usztywnić krochmalem i pozostawić do wyschnięcia.

Objaśnienie znaków do schematu:

- = o. łańc.
- ∧ = o. ścisłe zamyk.
- I = o. ścisłe
- T = półsłupek
- † = słupek
- ‡ = podw. słupek
- ≡ = potrójny słupek
- ◊ = pikotek (= 4 o. łańc., 1 o. ścisłe zamyk. w 1. z 4 o. łańc.)
- 9 = słupek z pikotków (= 1 słupek, 4 o. łańc., 1 o. ścisłe wkluc naokoło słupka)
- △ = pęczek (= 4 o. ścisłe wkluc po kolei wokół łuku z o. łańc., każdorazowo wyciągnąć ok. 0,5 cm w górę i razem zakończyć)

Jeśli znaki zbiegają się u góry, przerabiamy o. razem, jeśli łączą się na dole, to przerabiamy je w jednym o.