

Wiktor Moskalewicz

# CENY AKCJI

KIEDY ROSNĄ I DLACZEGO SPADAJĄ



JAK EFEKTYWNIIE ZARZĄDZAĆ

**PORTFELEM  
INWESTYCYJNYM?**

ZŁOTE  
MYSLI

Ten ebook zawiera darmowy fragment publikacji "[Ceny akcji](#)"

Darmowa publikacja dostarczona przez  
[ZłoteMyśli.pl](#)

Copyright by Złote Myśli & Wiktor Moskalewicz, rok 2011

Autor: Wiktor Moskalewicz  
Tytuł: Ceny akcji

Data: 08.08.2012

Złote Myśli Sp. z o.o.  
ul. Toszecka 102  
44-117 Gliwice  
[www.zlotemysli.pl](http://www.zlotemysli.pl)  
email: [kontakt@zlotemysli.pl](mailto:kontakt@zlotemysli.pl)

Niniejsza publikacja może być kopiowana, oraz dowolnie rozprowadzana tylko i wyłącznie w formie dostarczonej przez Wydawcę. Zabronione są jakiegokolwiek zmiany w zawartości publikacji bez pisemnej zgody Wydawcy. Zabrania się jej odsprzedaży, zgodnie z regulaminem Wydawnictwa Złote Myśli.

Autor oraz Wydawnictwo Złote Myśli dolożyli wszelkich starań, by zawarte w tej książce informacje były kompletne i rzetelne. Nie biorą jednak żadnej odpowiedzialności ani za ich wykorzystanie, ani za związane z tym ewentualne naruszenie praw patentowych lub autorskich. Autor oraz Wydawnictwo Złote Myśli nie ponoszą również żadnej odpowiedzialności za ewentualne szkody wynikłe z wykorzystania informacji zawartych w książce.

Wszelkie prawa zastrzeżone.  
All rights reserved.

# Spis treści

1. Wprowadzenie .....	5
2. Co to jest inwestowanie? .....	9
3. Obrót akcjami.....	13
4. Zarządzanie kapitałem.....	19
5. Dynamika ceny .....	27
5.1. Baza.....	30
5.2. Faza szybkich wzrostów .....	35
5.3. Wykupienie techniczne fali wzrostowej .....	37
5.4. Korekta i konsolidacja .....	40
Korekta prosta.....	40
Korekta płaska.....	41
Korekta złożona .....	42
6. Kilka wartościowych wskaźników .....	45
6.1. Histogram MACD .....	45
6.2. Średnie kroczące i ich prawdziwe wykorzystanie .....	47
6.3. Wolumen.....	50
7. Warunki początkowe transakcji .....	53
7.1. Typowe sygnały transakcyjne.....	55
7.2. Opór jako opór i opór jako pretekst do zajęcia pozycji.....	60
7.3. Nowe maksimum .....	62
8. Jak wybrać najlepszą spółkę pod zakup akcji? .....	67
9. Zarządzanie pozycją .....	71

10. Lokalizowanie pozycji innych inwestorów.....	79
11. Wykorzystanie sygnału technicznego .....	85
12. Rodzaje trendów wzrostowych.....	91
12.1. Trend paraboliczny .....	91
12.2. Trend słabnący.....	92
12.3. Baza — zwyżka — baza .....	94
12.4. Trend nieregularny.....	95
13. Eliminowanie słabych z gry .....	97
14. Daytrading — sposób na szybki zarobek.....	101
15. Cykle koniunkturalne i dywersyfikacja w czasie .....	105
16. Inne spojrzenie na ryzyko .....	113
17. Jak wyeliminować złe emocje z gry?.....	115
18. Analiza błędów i prowadzenie dziennika.....	119
19. Zakończenie .....	123
Załącznik. Opis dziennika inwestora .....	125

## 5. Dynamika ceny

Dynamika ceny zajmuje się identyfikacją ruchu ceny akcji na wykresie lub określa sposób, w jaki cena zmienia swoją wartość, a dokładniej kierunek i prędkość tych zmian. Jeśli dominująca grupa inwestorów jest zdecydowana i jednomyślna w stosunku do kupna lub sprzedaży papierów danej spółki, dynamika jest wysoka, a cena szybko zmienia swoją wartość. W wypadku wzrostu jest to wspianą okazja do szybkiego zarobku.

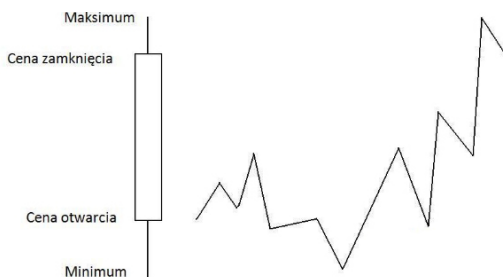
Przeciwną sytuacją jest konsolidacja, w której inwestorzy czekają na dalszy rozwój wydarzeń lub panują podzielone zdania na temat ceny akcji, a na rynku widać niepewność. Sytuacja ta może prowadzić m.in. do:

- ◆ znużenia inwestorów spółką i spadku obrotów,
- ◆ wymuszenia od najbardziej niecierpliwych graczy zakupu akcji w nadziei na kontynuację wzrostów, po czym inni w obawie przed

przegapieniem momentu wejścia mogą zacząć kupować i kolejna fala wzrostu staje się rzeczywistością.

Do oceny dynamiki najczęściej stosowane są wykresy świecowe, gdyż zawierają w odróżnieniu od wykresów liniowych ceny otwarcia, zamknięcia oraz maksima danej jednostki czasowej, w naszym wypadku dnia lub tygodnia.

Świeczka poniżej ukazuje cztery istotne wartości ceny w ciągu dnia: poziom otwarcia, zamknięcia, maksimum oraz minimum.



Rysunek 4. Przykładowa zmiana ceny na wykresie *intraday* (dokładny wykres przebiegu sesji)

Powyżej znajduje się świeczka biała — wzrostowa; w świeczce spadkowej kolor korpusu jest czarny oraz ceny otwarcia i zamknięcia leżą po przeciwnej stronie. Im dłuższa świeczka, tym bardziej dynamiczny ruch ceny się za nią kryje.

Poprawna analiza ma zwiększyć prawdopodobieństwo przewidzenia dynamiki i kierunku dalszego ruchu ceny. Odpowiedni wolumen, czyli wartość wszystkich transakcji na papierze, jest konieczny, aby analiza była wiarygodna. Jeżeli spółka nie jest płynna (niewielu graczy handluje akcjami), to cała analiza techniczna jest poważnie utrudniona, ceny zamknięcia, otwarcia oraz maksima dnia są częściej przypadkowe i operacje zamożniejszego inwestora mogą doprowadzić do szybkich, nieprzewidywalnych ruchów.

Dobrze jest, gdy inwestujemy w zgodności z kierunkiem ruchu największej puli kapitału (z dominującą grupą inwestorów). Dominująca grupa inwestorów to wypadkowa siła podaży i popytu wszystkich zleceń inwestorów wpływających na giełdę. Siła zlecenia zależy od kwoty, na jaką opiewa. Z tego wynika, że grupę dominującą może stanowić jeden inwestor kupujący akcje danej spółki za 1 000 000 zł, aby spowodować popyt na te akcje i wzrost waloru pomimo obecności zleceń sprzedaży kilku graczy na kwotę 300 000 zł.

Nie respektując kierunku poruszania się grupy dominującej, będziemy w mniejszym czy większym stopniu tracić pieniądze. Dlatego też powinniśmy się do niej przyłączyć, by nie znajdo-

wać się „po złej stronie rynku”, czyli być dawcą kapitału.

Analiza dynamiki ma zatem za zadanie zlokalizować tę grupę i odpowiedzieć na pytanie, kiedy należy się spodziewać szybkich wzrostów, spadków, a kiedy konsolidacji. Dynamika spadków jest większa niż wzrostów, ponieważ jest napędzana przez strach. Inwestorzy silniej reagują na możliwość straty niż na sposobność zarobku. Taka jest po prostu natura ludzkiej psychiki. Sprawia to, że w okresie hossy cena rośnie powoli, ale przez dłuższy okres, a w bessie spada szybko i gwałtownie. Dlatego też trendy spadkowe, zwłaszcza w bessie, charakteryzują się mniej skomplikowanym układem i są łatwiejsze w analizie.

Najważniejsze układy techniczne to: baza, faza szybkich wzrostów, wykupienie techniczne fali wzrostowej, konsolidacja oraz korekta.

## **5.1. Baza**

Baza to formacja cenowa, często prostokąt, trójkąt, głowa z ramionami, zapowiadająca zmianę trendu spadkowego lub kontynuację trendu wzrostowego. Sama nomenklatura nie jest ważna, a poprawne zakwalifikowanie układu ceny do formacji też nie jest konieczne, często nawet



nie można tego wykonać. Pomimo to cena wysłała nam bardzo wartościowe sygnały.

Im dłuższa w czasie i płytsza jest baza, tym większy potencjał wzrostowy się w niej kryje. Ta przedłużająca się niepewność wskazuje na niechęć graczy do dalszej wyprzedaży akcji i skutkuje pojawieniem się inwestorów zaczynających wykupywać papiery w nadziei na wczesne zajęcie pozycji na dnie trendu spadkowego. Długość formacji może jednak nie być spowodowana wewnętrzną walką byków i niedźwiedzi, lecz małą płynnością i brakiem zainteresowania spółką, a takich akcji należy unikać. O tym, iż wewnątrz bazy toczy się zacięta walka popytu i podaży, świadczy okresowo zwiększający się wolumen oraz gwałtowniejsze wzrosty, zakończone jednak spadkami i powrotem do konsolidacji, jak widać na rysunku 5.

Linia pozioma pokazuje górne ograniczenie bazy, a strzałka poprawny moment zakupu. Elipsy wskazują na wzmożoną aktywność graczy, podczas gdy spółka wychodzi na nowe lokalne maksima.

Dolne ograniczenie bazy nie jest tak istotne jak górne, które ukazuje, w jaki sposób spółka będzie wychodziła z bazy. Kąt nachylenia linii górnego ograniczenia bazy jest bardzo ważny.



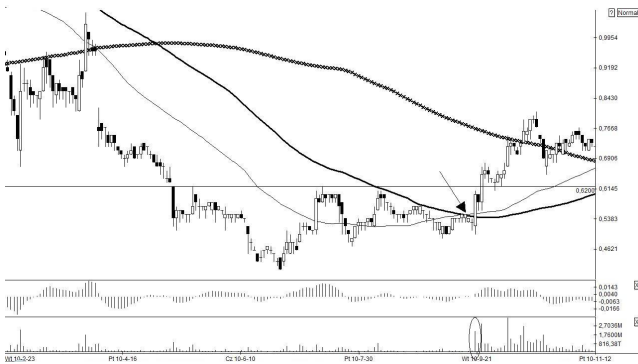
Rysunek 5. Wykres tygodniowy, Wojas

Najlepiej jest, kiedy jest on niewielki lub zerowy. Im większy kąt, tym mniejszy potencjał wzrostowy wynikający z formacji.



Rysunek 6. Wykres tygodniowy, GTC

Na rysunku 6 moment wyjścia ceny z bazy, zaznaczony elipsą lub przebicie lokalnego szczytu zaznaczonego linią poziomą nie jest dobrym momentem na inwestycje, gdyż kąt nachylenia bazy wskazuje na słabą siłę popytu w ubiegłych miesiącach.



Rysunek 7. Wykres jednodniowy, Euroimplant

Ostatni etap formowania się bazy może charakteryzować się wzmożonymi obrotami, gdyż nawet najmniejszy sygnał techniczny do kupna jest wykorzystywany przez inwestorów próbujących wejść w spółkę jak najszybciej przed dużymi wzrostami po wybiciu ceny z bazy. Czasami takie przedwczesne inwestowanie może zepsuć cały obraz techniczny spółki i skłonić do wycofania się inwestorów, wzmacniając podaż, kolokwialnym językiem mówiąc — jest to falstart.

Więcej o tym zjawisku przeczytasz w rozdziale „Wykorzystanie sygnału technicznego”.

Wysoki wolumen zaznaczony elipsą wskazuje udział dużych inwestorów w czasie wybiecia lokalnego maksimum (czarna strzałka) na dwa dni przed faktycznym wyjściem ceny z bazy.



Rysunek 8. Wykres tygodniowy, Redan

Wykres powyżej ukazuje bazę o niezachęcającej wymowie. Głównymi negatywnymi cechami są:

1. formowanie się bazy zajęło zbyt mało czasu w stosunku do uprzednich dynamicznych spadków;
2. swingi (krótkie, zdecydowane ruchy) wewnątrz bazy zbyt nerwowe i wysokie względem długości formacji;

3. górne ograniczenie formacji (pozioma linia) stanowi zbyt mocny opór; świadczą o tym silne odrzucenia tego poziomu (zaznaczone strzałkami) i świece o długich górnych cieniach zaznaczone elipsą;
4. średnie kroczące skierowane w dół w niekorzystnym układzie;
5. brak bezpośredniej konsolidacji przed momentem wyjścia ceny z bazy, tym samym zachęty do inwestowania dla inwestorów krótko- i średnioterminowych i wzmożenia popytu na wybiciu. Konsolidacja taka występuje np. na rysunku 5.

Proszę porównać ten układ z bazą wyrysowaną dwa lata później na tej samej spółce — rysunek 9 i rysunek 5.

## **5.2. Faza szybkich wzrostów**

Po zdecydowanym wyjściu ceny poza wielotygodniową lub miesięczną bazę, podaż akcji radykalnie spada, a cena właściwie codziennie odnotowuje nowe maksima. Aby ta faza była kontynuowana, ważne jest, aby inwestorzy przyłączali się do trendu systematycznie i z umiarkowanym, równo rozłożonym kapitałem w czasie jego trwania. Bardzo duży wzrost ceny w krótkim czasie może zachęcić graczy do

realizowania zysków i zapoczątkować korektę, a to zmienia dynamikę wzrostów — przykład na rysunku 5. Najlepiej jest, by na tym etapie popyt lekko przeważał nad podażą, wtedy gracze posiadający akcje cierpliwie czekają, aż cena wyjdzie na wyższe poziomy, a kupujący nie widzą zagrożenia rychłą korektą. Taka sytuacja może się utrzymać dość długo.

Na poniższym wykresie widać falę silnych wzrostów po wyjściu ceny z bazy. Moment ten wskazuje strzałka. Często towarzyszą temu wzmożone obroty — obecność inwestorów zawodowych.



Rysunek 9. Wykres tygodniowy, Redan

### **5.3. Wykupienie techniczne fali wzrostowej**

Do wykupienia fali wzrostowej dochodzi w momencie, kiedy dalsza zwyżka instrumentu wydaje się mało prawdopodobna, a gracze giełdowi zaczynają realizować osiągnięte zyski. Często charakteryzuje się wybiciem poprzedniego dołka i wejściem ceny w konsolidację lub korektę, z możliwością rozpoczęcia nowego trendu spadkowego.

Na tym etapie notowań instrumentu następuje wymiana papierów. Różne grupy inwestorów mające odmienne horyzonty inwestycyjne zaczynają wykazywać swoją aktywność. Średnioterminowi realizują zyski, co prowadzi do korekty, długoterminowi mogą uzupełniać po niższych cenach portfel, a krótkoterminowi grają w konsolidacji na swingach. Po takiej korekcie spółka traci swój pierwotny potencjał do wzrostów i sytuacja musi się wyklarować. Od początku pojawia się niepewność, zdania są podzielone i to jest naturalna kolej rzeczy, gdyż jest to smutne, ale prawdziwe, że nie wszyscy mogą zarobić i muszą się znaleźć inwestorzy, którzy pomyłają się w prognozach.

W zgodzie z psychologią reagowania na zaistniałe bodźce, człowiek – inwestor tym słabiej

reaguje na wydarzenie, im dalej w czasie miało ono miejsce — w naszym wypadku pierwsza silna korekta prosta (na wykresie zaznaczona strzałką nr 1). Powstała przecena istotnie wpływa na dalsze losy notowań z racji tego, iż każda reakcja wywołuje kontrreakcję, ale o słabszym już efekcie, co prowadzi do wzajemnego odreagowania impulsu pierwotnego i stabilizacji stanu emocjonalnego uczestników rynku.



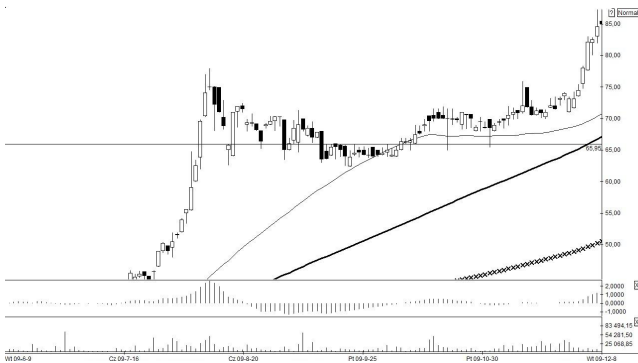
Rysunek 10. Wykres jednodniowy, Amica

Na diagramie powyżej widzimy wyrównanie siły popytowo-podażowej wraz z czasem trwania konsolidacji. Gdy cena wyrysowała wyraźną linię oporu (linia pozioma), po której świeczka zamknęła się powyżej 39 zł (strzałka nr 2), był to sygnał dla inwestorów, iż trend wzrostowy



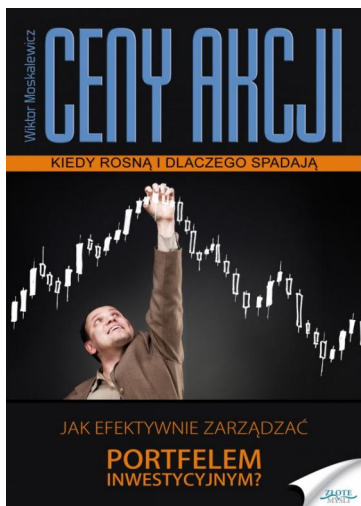
prawdopodobnie będzie kontynuowany. Wzrastające obroty potwierdzają naszą analizę. Był to dopiero pierwszy rzetelny impuls do kupna spółki po zakończeniu dynamicznych wzrostów widocznych po lewej stronie wykresu.

Analogiczny wykres akcji Banku BPH silnie przemawia za tym, iż ludzka psychika, a co za tym idzie, sposób reagowania inwestorów, nie zmienia się, jeśli chodzi o poszczególne formacje na rynku. Będąc dokładnymi badaczami rynku, z łatwością możemy przewidzieć najbardziej prawdopodobny scenariusz dalszych wartości kursów notowanych instrumentów.



Rysunek 11. Wykres jednodniowy, Bank BPH

Dlaczego warto mieć pełną wersję?



Pełną wersję książki zamówisz na stronie wydawnictwa Złote Myśli  
<http://www.zlotemysli.pl/prod/10058/ceny-akcji-wiktor-moskaiewicz.html>