

# Produkcja spłonki

## 1) Wstęp

Witam Cię drogi czytelniku, jeżeli czytacz ten krótki instruktaż, muszę Cię ostrzec że wszystko co jest zawarte w każdej części, fragmencie i całości tego poradnika jest moje i zabraniam kopiowania, przepisywania, plagowania i umieszczania z podpisem kogoś innego. Uszanuj moją pracę, wrzucając to gdzieś indziej napisz autora i oryginalny adres www. **Wszystko co wykonujesz dzięki i poprzez lub wspólnie z tym poradnikiem, wykonujesz tylko i wyłącznie na WŁASNĄ odpowiedzialność i ja jako autor i pomysłodawca nie ponoszę odpowiedzialności za uszkodzenia na ciele i umyśle twojej osoby spowodowane czynnościami zawartymi w tym poradniku.**

## 2) Opis

Spłonka to mały ładunek wybuchowy inicjujący wybuch właściwego materiału wybuchowego. Czyli taka mała łatwopalna najczęściej rurka, która zapala większy ładunek. Spłonki stosuje się z zapalnikiem elektrycznym (wysoko prądowym lub wysokonapięciowym, nad przezrystym poradnikiem pracuje ale na forach można znaleźć cenne porady itp.) Kiedy przez spłonkę a konkretnie przez drucik przepływa prąd który ją nagrzewa szybko i do wysokiej temperatury i zapala materiał inicjujący (czyli silną i palącą się w wysokiej temperaturze substancję, o tym za chwilę), który zapala materiał właściwy. Czyli zmienia prąd w ogień tak na chłopski rozum.

## 3) Potrzebne rzeczy

- Słomka, taka zwykła do napoju
- Nożyk warsztatowy
- Zapalniczka
- Kombinerki
- Kartka A4 papieru
- Taśma izolacyjna
- Taśma do paczek lub wzmacniana (jak na amerykańskich filmach)
- Łyżeczka
- Ścierka druciana (drućka)
- Igła
- Proch chloranowy czyli H3 (opisze niżej)



skóry.

Z BHP polecam, osłonę na całą twarz, może uratować twoja piękna facjatę i oczy, podczas wybuchu pod koniec nie daj Boże chroni uczy od huków trochę, maseczkę na usta i nos, węgiel i siarka się pylą PAMIĘTAJ! Jakies rękawiczki lateksowe i robotnicze NIE WOLNO UŻYWAĆ REKAWIC TAKICH OGRODNICZYCH Z JAGBY PLASTKIEM NA DŁONIACH, JAK SIĘ STOPI TO W SZPITALU CI GO ODKLEJĄ ☺. Takie jak do kopania rowów dobre grube ze



#### 4) Proch chloranowy

Jest to proch miotający, używany w petardach, szelkach i wyrzutniach gwiazdek. Ma silne właściwości wybuchowe i jest wrażliwszy od prochu czarnego na temperaturę i urazy mechaniczne, tak że uważaj co robisz. Zaczynamy produkcję. Potrzebne odczynniki to:

1. chloranu potasu ( $\text{KClO}_3$ ) – trzeba kupić bo raczej ciężko dostać (allegro.pl)
2. Siarka – albo pracownia chem. w szkole lub jakiś sklep chemiczny czy ogrodniczy (rzadko) jak niema to allegro.pl
3. węgla drzewnego.-albo zwykły z worka ze stacji i zmielić ale będzie gorszej jakości, lepiej kupić węgiel aktywny w aptece lub w necie

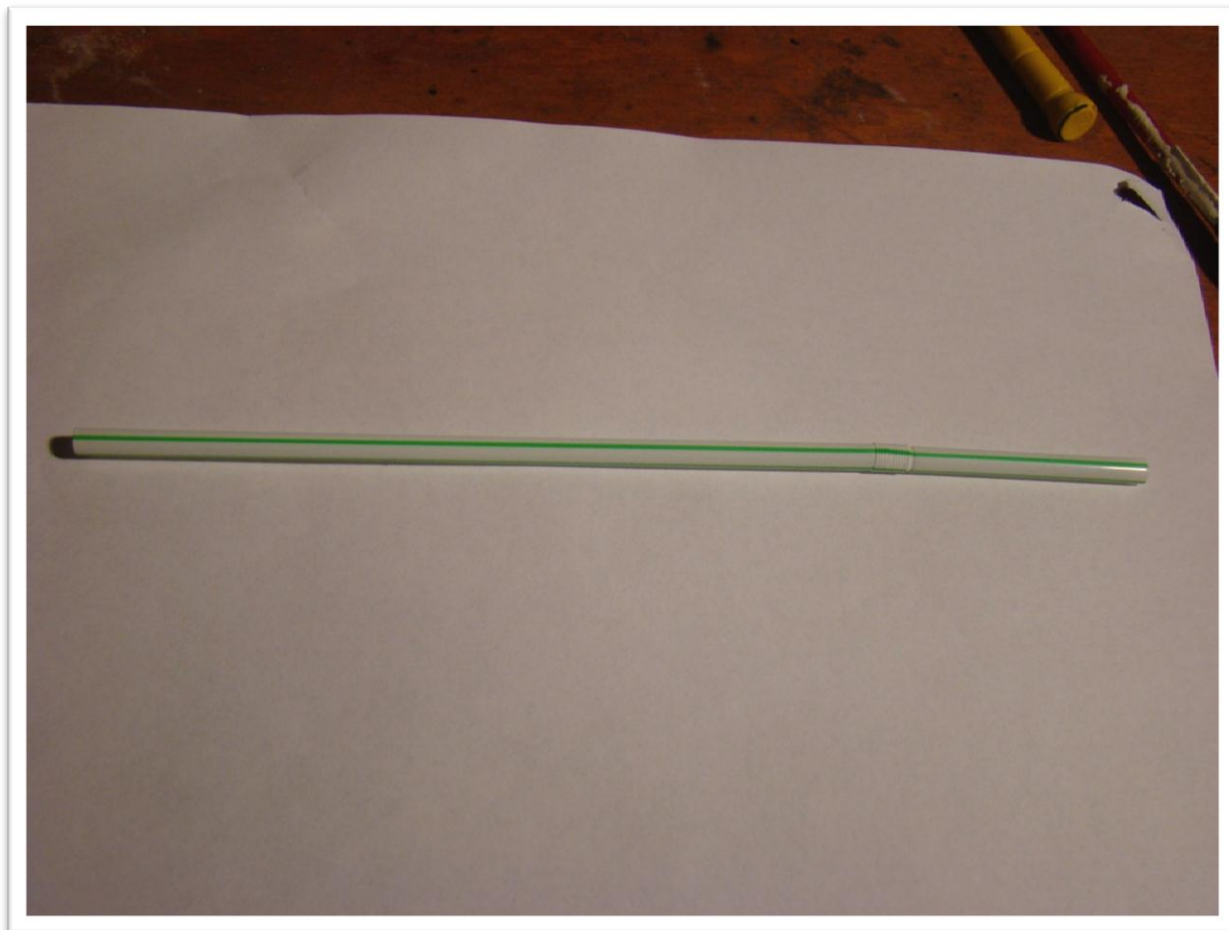
Jak już mamy wszystko to odmierzamy na wadze jubilerskiej lub innej z dokładnością do co najmniej 0,1g według proporcji czyli:

- 76.72% [chloranu potasu](#) ( $\text{KClO}_3$ )
- 11,62% [siarki](#)
- 11,64% [węgla drzewnego](#).

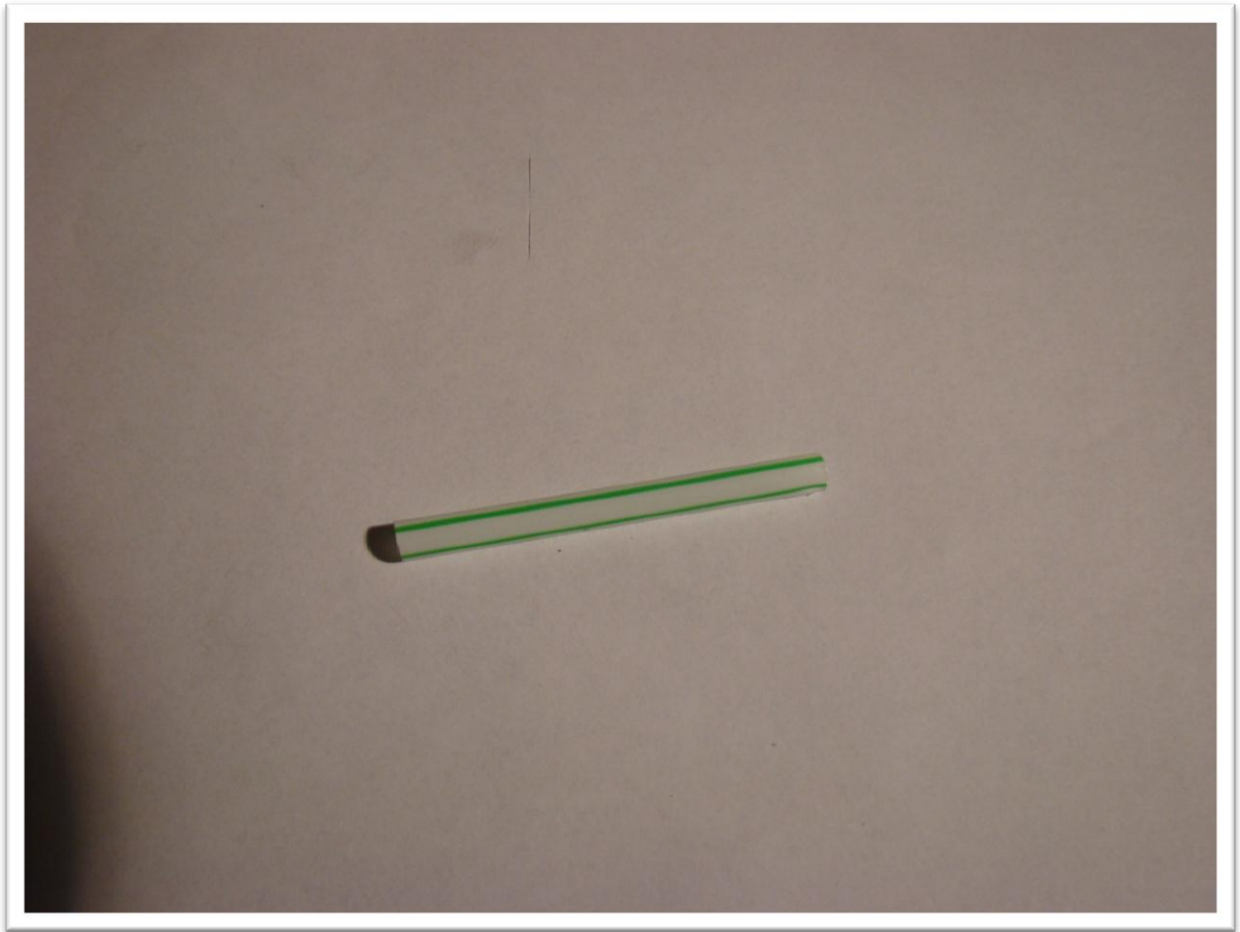
To proporcje wagowe czyli %=gram. Proponuje zrobić najpierw mała ilość czyli założmy podzielić każdą wartość przez 3. Gdy już mamy każdy składnik odmierzony w osobnym pojemniczku, drewnianym lub plastikowym, możemy przystąpić do mieszania. Każdy składnik przed zmiesaniem, suszymy na słońcu lub kaloryferze na 1 czy 2. **(NIDY NIE ZOSTAWIAJ SUSZĄCYCH CHEMIKALIÓW BEZ NADZORU)** Po wysuszeniu i rozdrobnieniu **OSOBNO, KAŻDĄ SUBSTANCJĘ MIELIMY OSOBNO** możemy je powoli wrzucić do jakiegoś większego plastikowego pojemniczka i **DREWNIANYM PATYCZKIEM**, inne generują ładunek elektrostatyczny, mieszamy aż uzyskamy szarawy i jednolity proszek. Teraz zamykamy w szczelnym szklanym słoiku podpisujemy i odkładamy.

## 5) Konstrukcja słonek

1. Najpierw bierzemy zwykłą słonkę

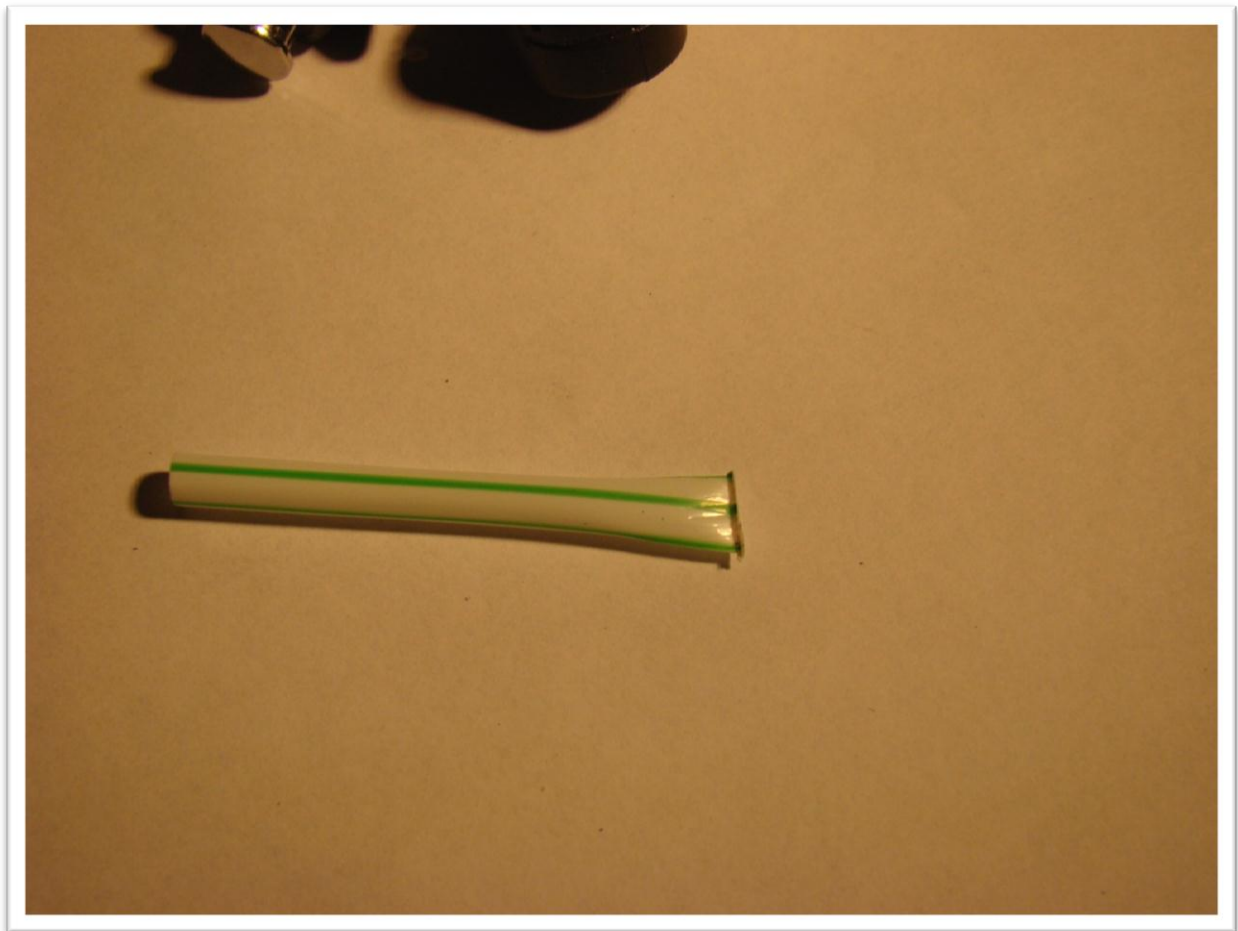


2) Odcinamy z niej odcinek o długości 5-6cm



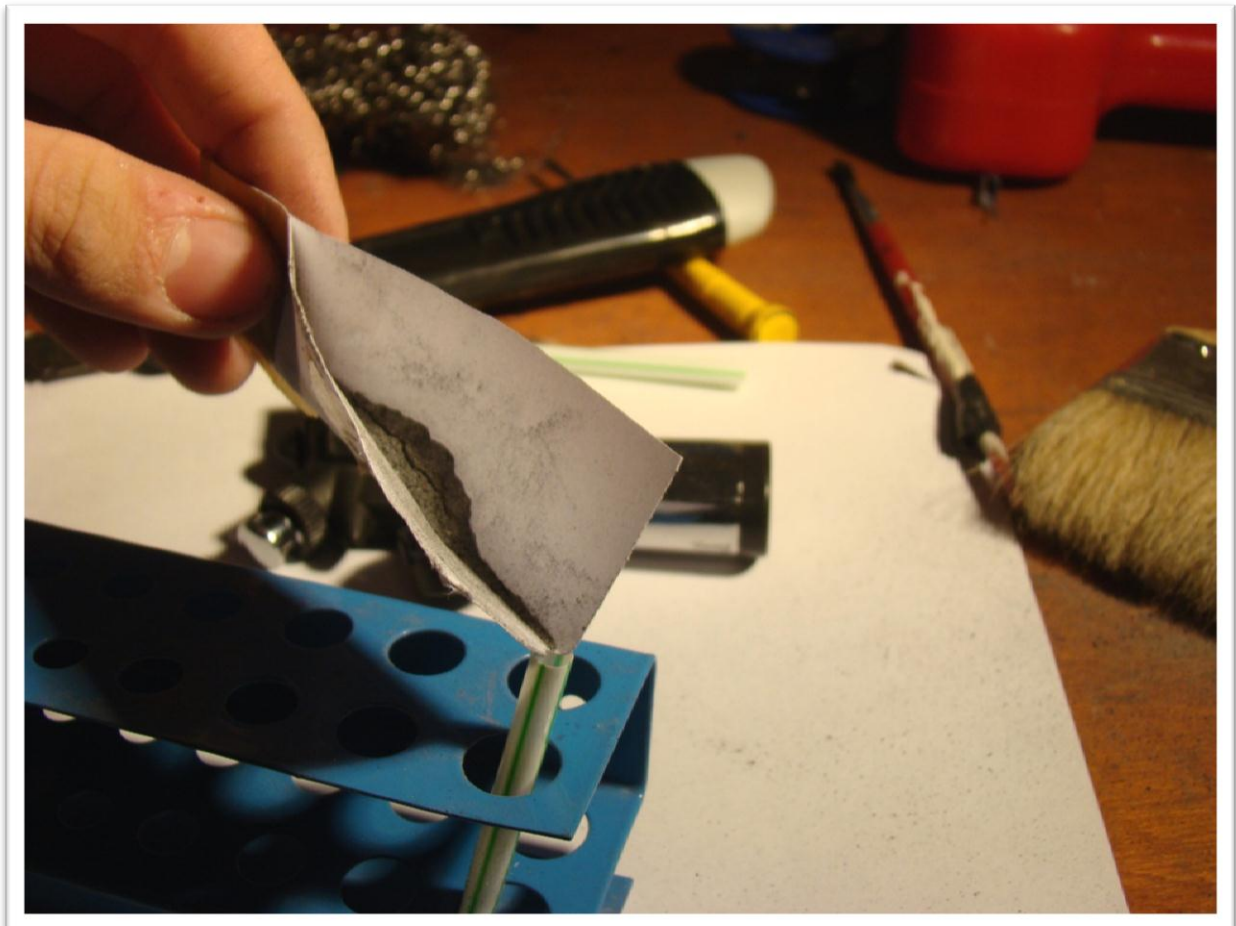
3) Z jednej strony wkładamy w kombinerki i zza szczęk kombinerek wystaje jakiś 1 mm słomki i tam kierujemy zapalniczkę tak aby słomka się zatopiła z jednej strony musimy stopić ja w tym miejscu scalić



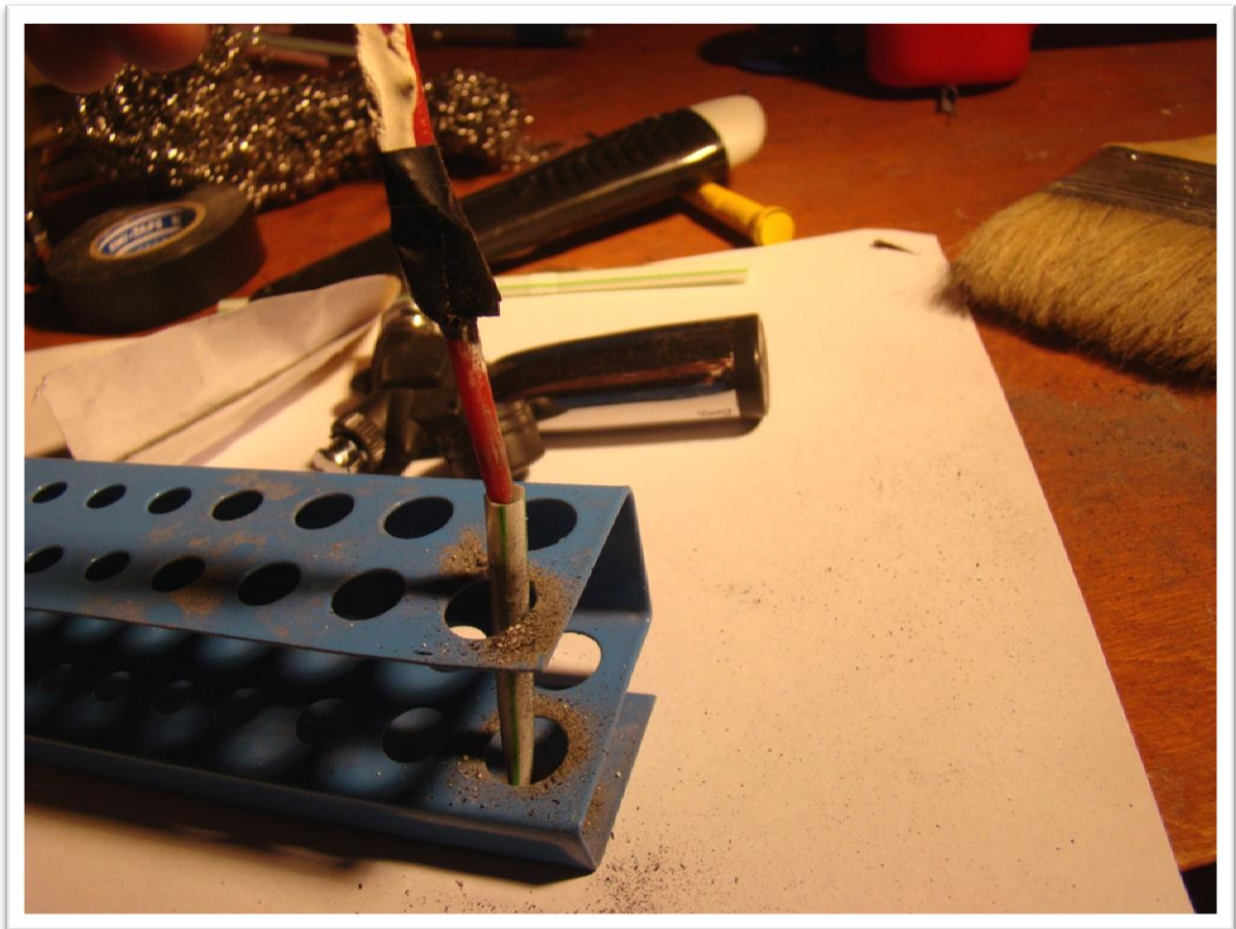


4) Na koniec wychodzi coś takiego

5) Teraz nasypujemy tam prochu który wcześniej sporządziliśmy, ostrożnie, najlepiej postawić sobie tę słonkę w jakimś stojaku i sypać ze zgiętej kartki.



6) zasypujemy do końca i **prasujemy** czymś plastikowym. PRASOWANIE POLEGA NA JEDNOKROTNYM DOCISNIECIU KOŃCÓWKI TEGO PATYCZKA DO PROCHU I LEKKIEGO DOCISNIEĘCIA, Z WYCZUCIEM. **W ZADNYM WYPADKU NIE UBIJAMY PRZESUWAJĄC PEDZEL RYTMICZNIE W GÓRĘ I W DOL. KATEGORYCZNIE ZABRONIONE, MORZE WYBUCHNĄĆ OD CIEPŁA**

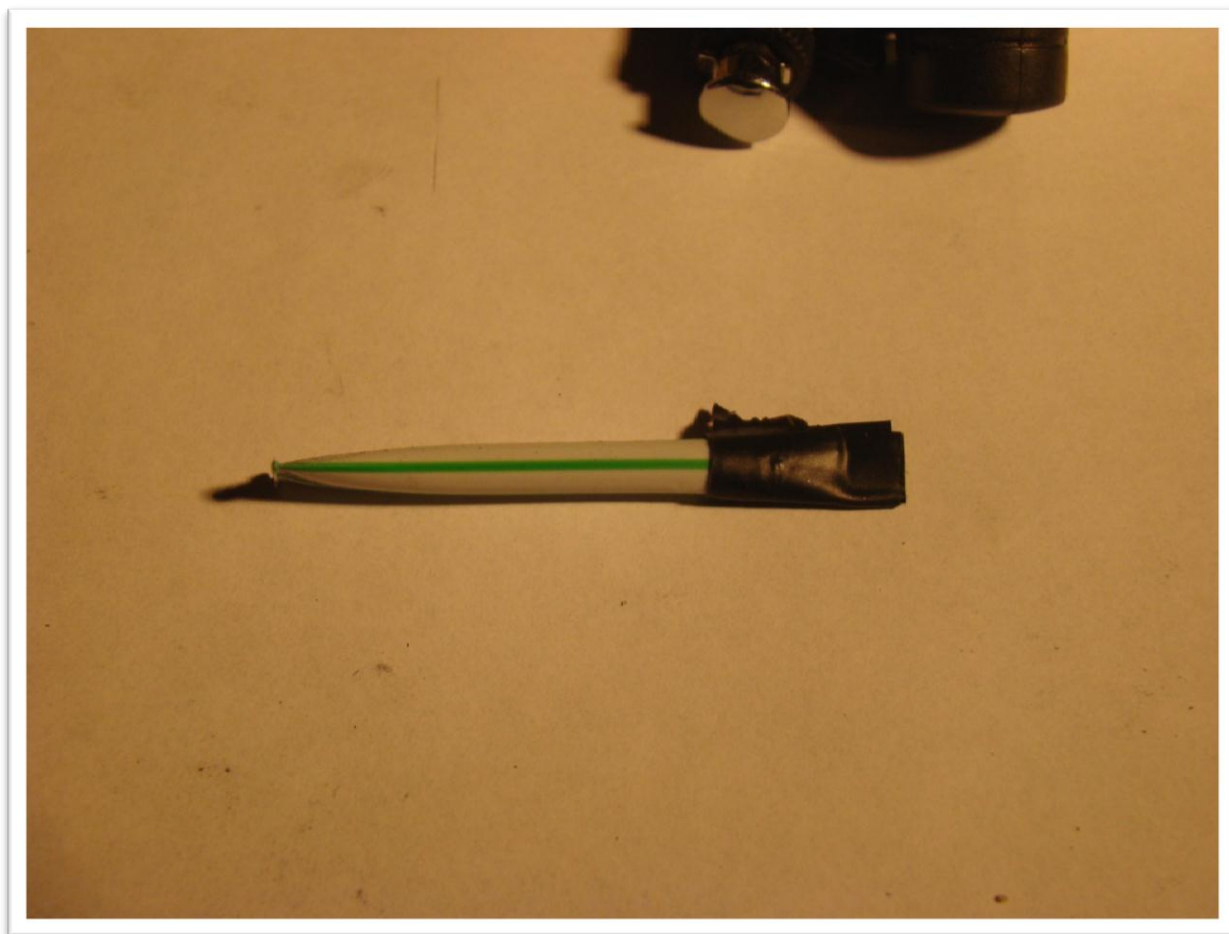




7) Teraz zaklejamy taśmą izolującą od góry tak żeby proszek nie uciekł ze środka. Robimy z 2-3 owinięcia.

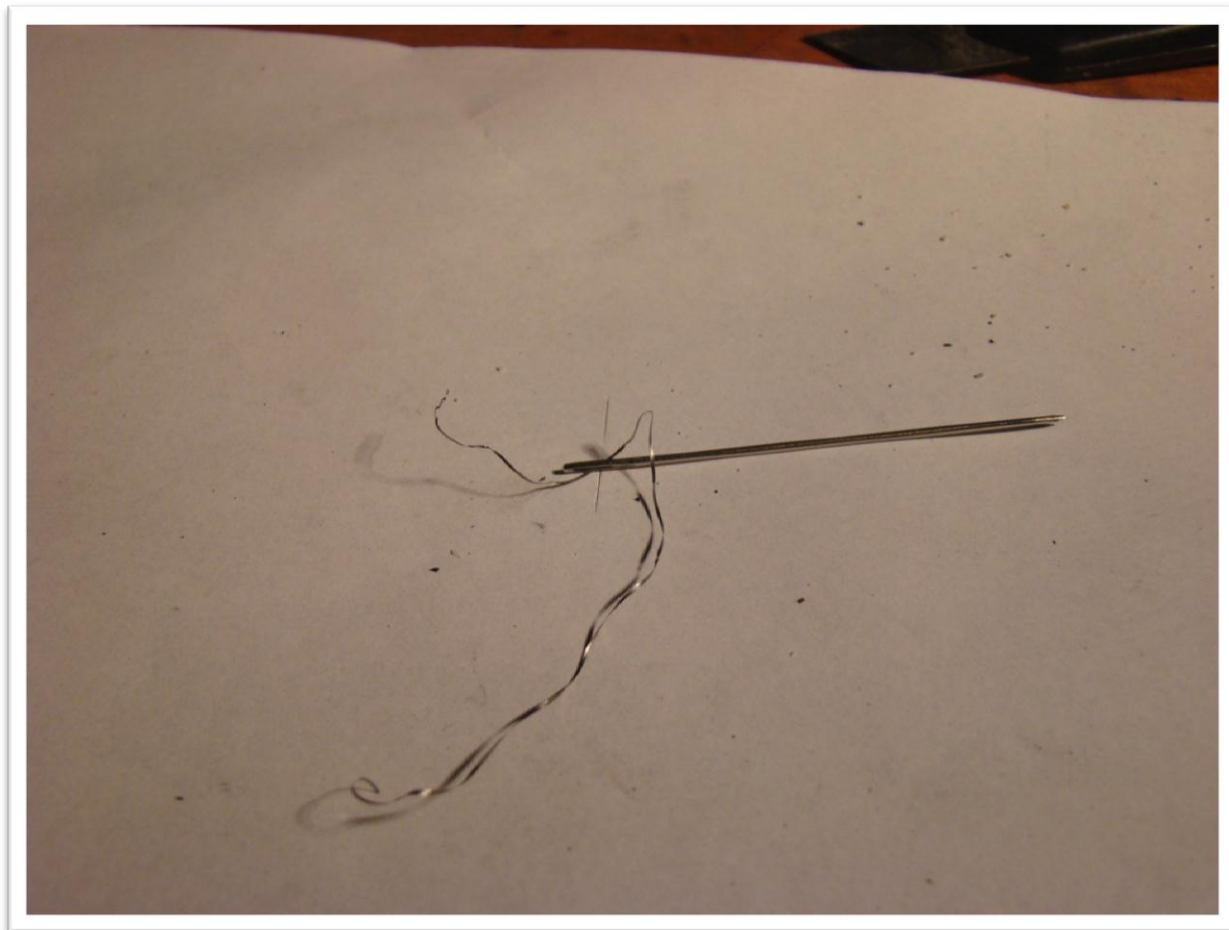


I wychodzi:

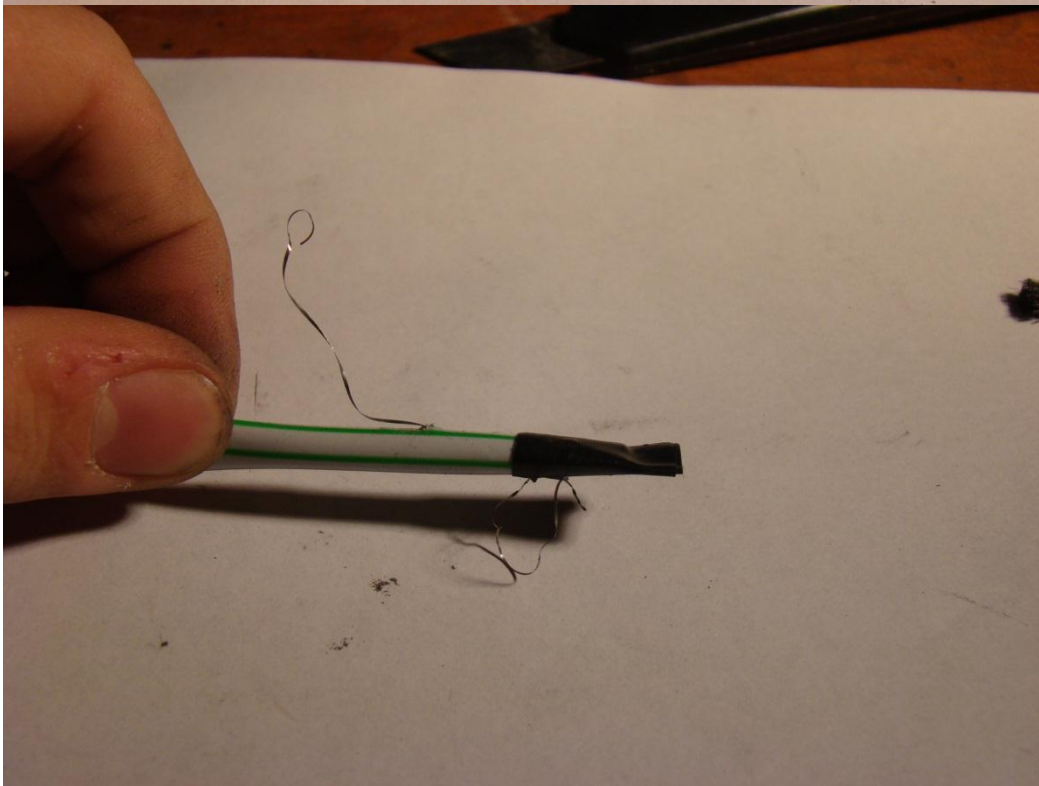
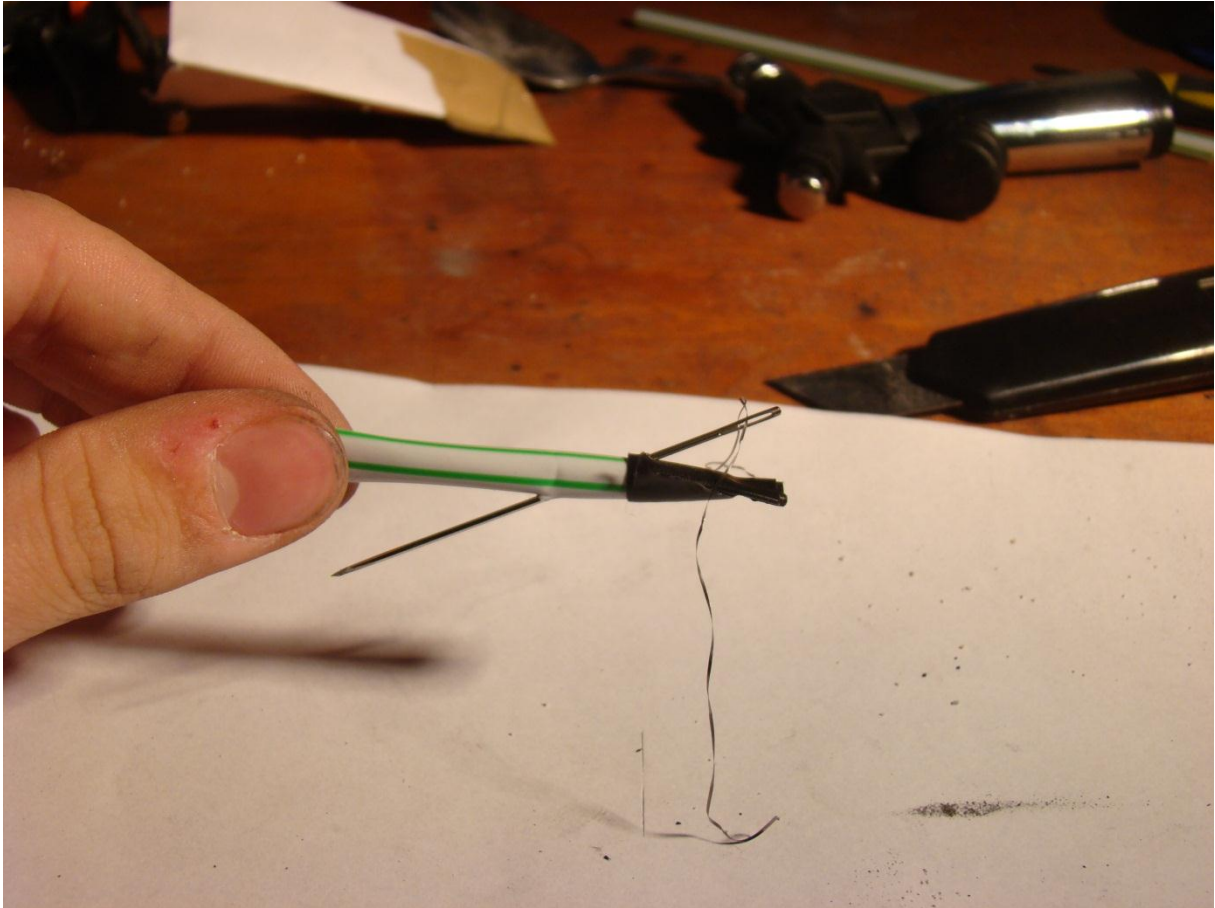


8) Teraz bierzemy tę szczotkę drucianą (drużkę) i z niej obcinamy kawałek długości 6-7cm, aby się nie skręcał, napięty podgrzewamy zapalniczką, wyprostuje się. I nadziewamy go na igłę



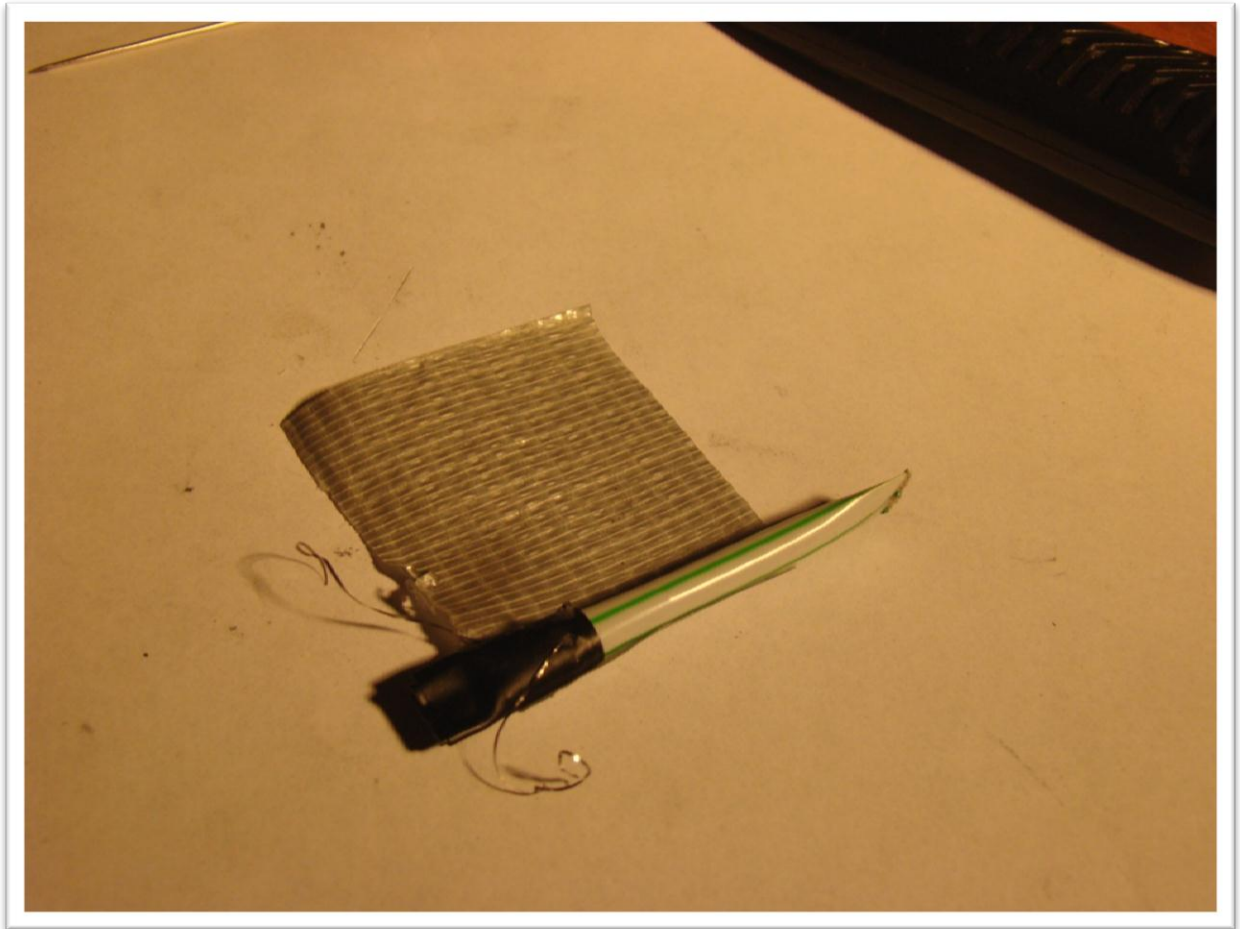


9) teraz ostrożnie przekuwamy naszą spłonkę, NA SKOS, większa powierzchnia działania druciak i jego temperatury i robimy tak żeby z jednej strony wyszedł jeden koniec a z drugiej drugi.



## Jak zrobić sponkę - Poradnik

10) Teraz uważając aby się druciki nie splątały lub nie zetknęły, (bo będzie zwarcie wcześniej niż w środku rurki) obklejamy taśmą do paczek lub wzmocnioną.



I wychodzi coś takiego:

Gdy do drucików podłączymy zapalarkę wysoką napięciową to drucik się rozżarzy w prochu i go zapali ten zapali resztę



dnik by andreo

## *6) Użycie*

Można tego użyć do odpalania wszystkiego z wyjątkiem termitu gdyż potrzebuje wyższej temperatury.